

T.C.
DOKUZ EYLÜL ÜNİVERSİTESİ
GÜZEL SANATLAR ENSTİTÜSÜ
SERAMİK ANASANAT DALI
YÜKSEK LİSANS TEZİ

ESKİ SUSA'DA ÇÖMLEKÇİLİK

S.Melis ERGİ

Danışman

Yrd. Doç. Alp ÇAM

İZMİR - 2006

T.C.
DOKUZ EYLÜL ÜNİVERSİTESİ
GÜZEL SANATLAR ENSTİTÜSÜ
SERAMİK ANASANAT DALI
YÜKSEK LİSANS TEZİ

ESKİ SUSA'DA ÇÖMLEKÇİLİK

S.Melis ERGİ

Danışman

Yrd. Doç. Alp ÇAM

İZMİR - 2006

EK A Yemin Metni

Yüksek Lisans Tezi / Doktora Tezi / Tezsiz Yüksek Lisans Projesi
olarak sunduğum

“.....”

Adlı çalımların tarafımdan, bilimsel ahlak ve geleneklere aykırı düşecek bir
yardıma başvurmaksızın yazıldığını ve yararlandığım eserlerin
bibliyografyada gösterilenlerden oluştuğunu, bunlara atıf yapılarak
yararlanılmış olduğunu belirtir ve bunu onurumla doğrularım.

Tarih

.../.../.....

Adı SOYADI

imza

TUTANAK

Dokuz Eylül Üniversitesi Güzel sanatlar Enstitüsü'nün / / tarih ve Sayılı toplantısında oluşturulan Jüri, Lisansüstü Öğretim Yönetmeliğinin.....Maddesine göre.....Anasanat./Anabilim Dalı Yüksek Lisans/ Doktora / Sanatta Yeterlilik öğrencisi.....'nin.....

.....
Konulu tezi/projesi incelenmiş ve aday...../...../...../ tarihinde, saat.....'da jüri önünde tez savunmasına alınmıştır.

Adayın kişisel çalışmaya dayanan tezini/projesini savunmasından sonradakikalık bir süre içinde gerek tez konusu, gerekse tezin dayanağı olan Anabilim dallarından Jüri üyelerince sorulan sorulara verdiği cevaplar değerlendirilerek tezin/projenin.....olduğuna oyile karar verildi.

BAŞKAN

ÜYE

ÜYE

EK C Y.Ö.K. Dokümantasyon Merkezi Tez Veri Formu

YÜKSEKÖĞRETİM KURULU DOKÜMANTASYON MERKEZİ
TEZ/PROJE VERİ FORMU

Tez/Proje No :

Konu Kodu :

Üniv. Kodu :

Not: Bu bölüm merkezimiz tarafından doldurulacaktır.

Tez/Proje Yazarının
Soyadı :

Adı :

Tezin/Projenin Türkçe Adı :

Tezin/Projenin Yabancı Dildeki Adı :

Tezin/Projenin Yapıldığı
Üniversitesi :

Enstitü :

Yılı :

Diğer Kuruluşlar :

Tezin/Projenin Türü :

Yüksek Lisans :

Dili :

Doktora :

Sayfa Sayısı :

Tıpta Uzmanlık :

Referans Sayısı :

Sanatta Yeterlilik :

Tez/Proje Danışmanlarının

Ünvanı :

Adı :

Soyadı :

Ünvanı :

Adı :

Soyadı :

Türkçe Anahtar Kelimeler

İngilizce Anahtar Kelimeler

1-

1-

2-

2-

3-

3-

4-

4-

5-

5-

Tarih :

İmza : Tezimin Erişim Sayfasında Yayınlanmasını istiyorum Evet Hayır

ÖZET

Yakın Doğu'da ilk insan izleri, M.Ö. 30 binlere dayanır. Buzul Çağından sonra, elverişli alanlar arayan insan toplulukları, İran Platosunun verimli bölgelerinde çeşitli yerleşim alanları buldular.

Küçük köylerden kentlere, tek katlı evlerden çok katlı yapılara doğru bir gelişim süreci yaşadılar. Başlangıçta, avcılık-toplayıcılıkla yaşamlarını sürdürürken, tarımı, hayvancılığı ve ticareti öğrendiler. Kentlerin gelişimi ile değişen üretim ilişkileri ve statü farklarının oluşumu ile politikayı tanıdılar. Besinleri saklamak için çömlekçiliği keşfettiler. Yazının kullanımından çok önce çömlekler üzerinde stilize, özel bir sanatsal dil oluşturdular. Bu incecik, porselen gibi sert, harika çömleklere tüm duygularını ve yaşamlarını aktardılar.

Çok katlı yapıların olduğu ilk kentsel uygarlık, Mezopotamya'dan önce İran Platosu'nun güneyinde bulunan Susa'da gelişti. Daha sonra burası kuzeyden gelen toplulukların oluşturduğu hanedanlar tarafından yönetildi. Elam İmparatorluğunu kuran bu hanedanlar, Susa'yı başkent yaptılar. Elam İmparatorluğu, Asur Banibal tarafından yıkılana kadar yaklaşık 1500 yıl kesintili olarak yaşadı. Daha sonra Med İmparatorluğundan da güç alan Akamenid Hanedanlığı, buraya hakim oldu ve Pers İmparatorluğunu kurdu.

Pers İmparatorluğu, Batı Anadolu'dan, Mısır'a ve Hindistan'a kadar olan bir alana yayılan, antik dünyanın en büyük imparatorluğudur. Susa ise Akamenidler'in üç başkentinden biri olarak sanat ve uygarlık merkezi olmayı sürdürdü. Tüm bu süreç boyunca İran platosu ve özellikle de Susa'da üretilen sanat eserleri son derecede şaşırtıcıdır. Çömlekçilik geleneğinin kullandığı motifler, ilerleyen zamanlarda, bugün kaybolmuş olan bir teknikle üretilen altın ve bronz işler üzerine taşındılar. Bu dönem İran'ı, özellikle de Susa kenti antik dönemde sanatın kat ettiği aşama açısından çok ilginçtir. Araştırmacılara çok bilinmeyen, bakir bir alan sunar.

ABSTRACT

The very first traces of human begins in Near East can be dated to 30.000 B.C. After the Ice-Age, human tribes in Persian Plateau searched for suitable places and found some profitable lands for settlement.

These settlements grow up from small villages to city from simple one story houses to multiple storied buildings. At the beginnings, the man was hunter – collector, after wards he learned agriculture and cattle dealing. With the development of cities and changing of relations. They got accustomed to politics. For stocking and saving food, they invented pottery long before the invention using of writing; they created a special stylized artistic language on pottery. They transferred their all feelings and life impressions to these very thin and fine, but at the same time hard as porcelain marvelous pottery.

The first city civilization with multiple storied buildings in Mesopotamia was first seen in Susa, at the southern Persian Plateau. Within the centuries Susa was ruled by dynasties of northern folks. These folks founded Elamite Empire and made Susa their capital. Elamite Empire existed for 1500 years with interruptions and at last Asurbanibal gave a decisive end to it. After the Elamites, Achamenide Empire, which took power from the Meds dominated the region and gave the base for Persian Empire.

Persian Empire spread and from Western Anatolia to Egypt and India. Susa was one of the three capitals of this last Empire, especially a center for art and culture. Though its whole history, the mankind in Persian Plateau and especially in Susa, created very surprising artworks. The motives which were used at pottery were later transferred to golden and bronze works with an unknown technique, which is lost in archive. Antique Iran, especially the city Susa is very interesting in the aspect of art evolution and present a great untouched area for researchers.

ÖNSÖZ

Arkeoloji eskiden beri ilgimi çeken bir alandır. Hele ki seramiğin arkeoloji ile bağlantısı daha da ilginçtir. Konuyu araştırırken, çıktığım zorlu yolculukta bana eşlik eden herkesin bu incelemede katkısı vardır. Üstelik az bilinen bir konu ile uğraşıyorsanız bu yolculuk tam bir maceraya dönüşüyor.

Başta bölüm Başkanımız Prof. Sevim Çizer olmak üzere, emeği geçen bütün hocalarıma, bu araştırmayı yaparken her türlü desteği veren danışman hocam Yrd.Doç.Alp Çam'a, çevirileri yapan arkadaşım Dr.Ceren Aslan'a, çalışırken bana destek olan oğluma ve arkadaşlarıma sonsuz teşekkür ediyorum.

İÇİNDEKİLER

BİRİNCİ BÖLÜM

1.YAKIN DOĞU TARİHİ	2
1.1. Yakın Doğu Tarihine Giriş - İlk İnsan İzleri	2
1.2.– İlk Yerleşimler (İlk Köyler) ve Seramiğin İlk Ortaya Çıkışı (İlk çömlekler).....	3
1.3. Basit yerleşimden kente	3
1.3.1. Seramiğin bir meslek gurubu olması (ilk çömlekçiler - ilk atölyeler)	7
1.3.1.1. Halaf Seramiği	9
1.3.1.2. Samarra Seramiği.....	12
1.3.1.3. Ubeyt Seramiği.....	13
1.3.1.4. Uruk Seramiği.....	14
1.4. İlk Gelişkin uygarlıklar	15
1.5. Kent Devletleri	17
1.6. Devletler – İmparatorluklar	18

İKİNCİ BÖLÜM

2. İRAN TARİHİ	19
2.1. İran Tarihine Giriş – İran ve İranlılar	19
2.2. İran Platosu.....	19
2.3.İran’da Erken İnsan İzleri	22
2.4. İran’da Erken Yerleşimler	22
2.5. Kassitler ve Diğer Uygarlıklar	24

ÜÇÜNCÜ BÖLÜM

3. ELAM İMPARATORLUĞU (ALTAMP – Tanrını Ülkesi)	27
3.1. Elam Öncesi Dönem	27

3.2. Eski Elam Dönemi	30
3.3. Orta Elam Dönemi.....	31
3.4.Yeni Elam Dönemi.....	32
3.5. Elam'a Son Bakış.....	34

DÖRDÜNCÜ BÖLÜM

4. ESKİ SUSA'DA SANAT VE ÇÖMLEKÇİLİK.....	36
4.1. Susa (Doğunun ölümsüz şehri)	39
4.2. Susa'da Arkeolojik Buluşlar ve Çıkarılan Eserler.....	45
4.3. Susa Çömleri ve Örnekler	48
4.4. Tell - Bakün Çömleri	62
4.5. Silindir Mühürler	66
4.6. Heykel Sanatı	74
4.7. Bronz ve Metal İşçiliği	83
4.8. Kuyumculuk ve Altın İşleme sanatı	91
4.9. Mimari	100
4.10. Elam'ın Devamı Olarak Akamenid Sanatı	107

GİRİŞ

“Sümer Tabletleri” başlıklı lisans tezini hazırlarken, aynı bölgeye ait çok özel çömleklerle karşılaştım. Mezopotamya seramikleri ile aynı dönemde yapılmış olan bu örnekler çok ilgimi çekti. Antik Dönem’in en önemli kentlerinden olan Susa’dan gelen bu incecik, harika desenli kaplarla ilgili bilgi toplamaya başladığımda, bunların sadece bir kente ait olmadıklarını, İran’da çok geniş bir coğrafyada üretildiklerini gördüm. Çömleklerin üzerlerindeki motifler, günümüz sanatçıların eserleriyle yarışacak denli şaşırtıcı stilizasyon örnekleriydi.

Bölgede pek çok kazı yapılmıştı, çıkartılan eserler dünyanın farklı ülkelerindeki müzelerde sergileniyordu, ancak yine de konu ile ilgili sadece bir kitap vardı, o da Metropolitan Müzesi yayınıydı. İnternette bu kitabı satın alma çabalarım başarısız olunca, interneti taramaya başladım ve Antik Dönem İran’ı ile ilgili pek çok bilgiye ulaştım. Konu ile ilgili hiç Türkçe yayın olmamasına rağmen, internette konu ile ilgili çok iyi kurulmuş siteler ve fotoğraflar buldum. 19.yy.ın sonlarında, bölgede kazı yapan arkeologların yazıları da dahil olmak üzere birçok makale ile karşılaştım. İncelemek istediğim dönem, çok erken bir dönem olduğu için konu ile ilgili bilgiler sadece kazılardan çıkan eserlerle sınırlıydı. Bilgiler çok dağınıktı, bu nedenle zorlu bir çalışma süreci gerektiriyordu

Susa Uygarlığının mirasçısı Persler’le ilgili bilgiler çok daha net ve kaynaklar çok boldu. Bu nedenle, Akamenidler’in anlatıldığı yerlerde zorlanmadım. Diğerlerini ise bilgileri topladıktan sonra, önce bölge tarihi, sonra Antik İran tarihi, daha sonra da Elam ile onun başkenti Susa’nın tarihi ve sanatı şeklinde arka arkaya kurguladım. Böylece bu çok önemli, ancak az bilinen konuya ışık tutmaya çalıştım. Konunun araştırmaya açık pek çok yanı olduğu için benden sonra, bu konu ile ilgilenenler için bir başlangıç noktası oluşturmayı hedefledim. Umarım çabalarım başarılı olmuştur.

BİRİNCİ BÖLÜM

1.YAKIN DOĞU TARİHİ

1.1. Yakın doğu Tarihine Giriş (İlk insan izleri)

Yakın Doğu Antik Çağının ilk dönemlerini ele alan tarihçi, pek çok sorunla karşı karşıyadır. Bu bölgeyi, sürekli değişen bir etkileşimler ağı olarak tanımlamak yerinde olur. Bu ağ, sadece “Yakın Doğu” ile sınırlı kalmayıp, farklı dönemlerde pek çok çeşitlilikler gösterir.

İncelemek istediğimiz zaman dilimi, yazının henüz bilinmediği, yeni yeni ortaya çıktığı ve kullanıldığı uzun bir dönemi kapsamaktadır. Mezopotamya, özellikle Babil'in güney kesimi, yazılı kaynakların çokluğundan dolayı Yakın Doğu'nun doğal merkezi olarak kabul edilmiştir. İran yaylasının ise doğu komşularıyla ilişkisi, Yakın Doğu'nun öteki kesimleriyle olduğundan daha düzenli yürümüştür. Son zamanlarda, bugünkü İran ve Afganistan'ın önemli bölümüyle Pakistan'ın bazı kesimlerini, çeşitli yollarla birbirine bağlı ve ilk uygarlıkların gelişimi açısından taşıdığı anlam bakımından tek bir özerk bölge olarak ele alma yolunda birtakım eğilimler doğmuştur. Oysa bölgedeki gelişmelerin tümü Yakın Doğu uygarlığının oluşumunda eşit önem taşır. Antik Dünya'da, Yakın Doğunun zaman ve yer sınırlamalarının çok ötesinde bir önemi vardır. Bu uygarlığın başarısı, politik örgütlenmenin tüm dünyada yaratılması ve geliştirilmesi olarak görülmelidir.

Tarihin yazı ile başladığı söylene de, tarihsel gelişim yazıdan, söylenildiği kadar etkilenmemiştir. Bu görüş, Yakın Doğu devletlerinin ortaya çıkışına kadar ki ilk insan yerleşimlerinin bütün evrelerinin belgelenmesini gerektirir. Bu nedenle de sanki ancak yazılı kanıt varsa tarihten söz edilmiş gibi davranılamaz. Antik metinlerin incelenmesi ile uğraşan bilim dalları, genel yargılarda bulunma iddiasındadırlar. Bu nedenle arkeologlar kendi alanlarındaki sanat ve mimarlardan başka bir şeyle uğraşmaya gerek görmemişlerdir. Öte yandan yazının icadından önce

var olanlarla ilgilenen arkeologlar için durum farklıdır. Onlar ele alınan uygarlığın toplumsal ve ekonomik cephelerini de kapsayan tüm alanlarında araştırma yapmak zorunda kalmışlardır. “*Bundan ötürü, örneğin insanın yazı öncesi dönemdeki temel beslenmesi ve yararlandığı bitki ve hayvanlar konusundaki bilgimiz, “tarihsel” olarak adlandırılan döneminkinden çok daha zengindir. Çünkü “tarihöncesi” yerleşim alanlarının kazılarında hayvan ve bitki kalıntıları bulunmuş ve ayrıntılı olarak incelenmiştir.*”¹ Bu bulgulara, üzerlerinde hemen hemen hiç işlem ya da yorum yapılmamış olduğundan, yazılı kaynaklara göre daha fazla güvenilebilir. Bu yöntem stratigrafiye ve tipolojiye dayanır. Stratigrafide üst üste gelen katmanlar incelenir, tipolojide ise nesnelerin üslupsal gelişimi incelenerek önce ya da sonra olduklarını gösteren ipuçları aranır.

1.2. İlk Yerleşimler ve Seramiğin İlk Ortaya Çıkışı (M.Ö. 9000-6000)

*“Dünyanın öteki kesimlerinde olduğu gibi bu bölgede de insan varlığının izlerine Paleolitik Çağda rastlanır. Neandertal insanına ait konut katmanları ve iskelet kalıntıları, Yakın Doğunun çeşitli mağaralarında, örneğin Irak’taki Şanidar’da, İran’ın kuzeydoğusunda ve Filistin’deki Karmel Dağında bulunmuştur.”*²

O dönemde temel yaşam gereksinimleri avcılık, balıkçılık ya da yenilebilir bitki ve meyvelerin toplayıcılığı ile karşılanırdı. Yerleşim için en iyi konumun, elden geldiğince uzun ve düzenli olarak, yeterince çeşitli besinleri sağlayan alanlar olduğu tahmin edilebilir. İlk yerleşen insan topluluklarının büyüklüklerini bilmiyoruz. Sıcak mevsimlerde açıkta konkladıklarını gösterir kanıta da rastlanmamıştır. Yakın Doğu’da Paleolitik Çağ’dan kalma az sayıda yer de rastlantı sonucu ortaya çıkarılmıştır. Ancak Neolitik Çağ’ın başlarına ait konaklamaları gösteren izler çok

¹ Hans J. Nissen, Ana Hatlarıyla Mezopotamya, (Çev.Z.Zühre İlkelen), Arkeoloji ve Sanat Yayınlar, İstanbul 2004, s.4.

² Nissen. a.g.e., s.20

daha yoğundur. Bu yerler genellikle büyük uzaklıklarla birbirlerinden ayrılırlar; Güney Irak'ta ve İran'ın Kuzistan eyaletinin dağlık bölgelerinde rastlanır.

Mevsime ve ihtiyaçların karşılanabilme kapasitesine göre yer değiştiren Paleolitik Dönem insanı, uzun süren toplayıcılık ve avcılık döneminde, bitkiler ve hayvanlar konusunda temel bilgilere sahip olmalıdır. Böylece kalıcı yerleşimlerin başlangıcı aşamasında gıdalarını tarım ve havyacılıkla elde etme konusunda ilk girişimlere başlamıştır. Tarımsal amaçlı bitki yetiştirme'nin nedenini, belki ilk insanların konakladıkları yerde uzun süre kalma isteğine bağlayabiliriz. Ancak, aynı yerde bütün yıl yaşama olanağı veren besin birikimini önceki yaşam biçimi de sağlayabilirdi. *“Örneğin Yakın Doğu'da bugün bile bir kişinin saatte 2,5 lt. yabanıl tahıl toplayabildiği ücra yöreler bulunur. Bu nedenle depolama yöntemlerini iyileştirme, yedek tahıl stokları yaratmaktan daha önemliydi. Böylece tarımı daha önemli bir iş durumuna getirenin, teknoloji'deki bir ilerleme olduğunu düşünebiliriz.”*³

Birçok çanak çömleksiz yerleşimde bulduğumuz basit çukurlar, kalıcı depolamanın başlangıcını işaret eder. Tahılı küçük kemirgenlerden korumak için, bu çukurlar sağlam kil katmanlarıyla sıvanmış, bazı durumlarda da bu katmanlar yakılarak güçlendirilmiştir. Besinler, özellikle de tahıllar pişmiş toprak büyük kaplar içinde saklanmışlardır. Bu kaplar özellikle Kuzeybatı İran 'daki Hacı Firuz* Neolitik yerleşiminde özel saklama odalarının tabanında yarı gömülü olarak bulunmuştur. Yuvarlak ya da dört köşe saklama kapları ile kilden yapılmış küçük saklama odaları, hem evlerin içinde hem de avlularda bulunmuştur. Tüm evin dışında olanlarda vardır.

Çanak Çömleksiz dönemde, kalıcı yerleşime ilk kez küçük bir yerleşim birimi olan Kale Ceremo* kazısında rastlanmıştır. Burada, sınırlı miktarda çanak çömlek

³ Nissen., a.g.e., s.26

* Zagros dağlarındaki neolitik yerleşimler

içeren beş katmanın altında, besin üretimi yüksek oranlara varan kalıcı bir yerleşimin tartışmasız kanıtına rağmen, seramik içermeyen on adet katman daha bulunmuştur.

İlk çanak çömleğin ortaya çıkışı ile birlikte, mimarlıkta, ve elimizde buluntusu olan herhangi bir alanda bir takım değişikliklerin olduğunu gösterir belirti yoktur. İnsan soyunun geçmişinin “tarihöncesi” ve tarihsel” evrelere bölünmesi nasıl görelî bir anlam taşıyorsa, çanak çömleğin yaşamımıza girmesi içinde aynı şey söylenebilir. Çanak çömlek ve üzerlerindeki çizimler büyük önem taşısa da, bunların derin etkileri olan temel değişimlerin göstergesi olarak almamak gerekir. Bildiğimiz duruma gelmede dayanıklı, ateşten etkilenmez, taşınabilir kaplar yaratmada yapılan birçok girişimin rolü olmuştur. Seramik kapların biçimi, bir yandan uzun bir geleneğin devamıdır. Öte yandan biçim verilebilir, kalıplanabilir bir araç olan çamur ile insan arasındaki ilişkinin sonucu olarak belirlenir.

Çanak çömleğin kullanımının, ev yönetiminde bir takım değişiklikler getirdiği, örneğin yemek pişirmeye ve yiyecek saklamaya uygun kaplar yapılmasını sağladığı bir gerçektir. Ancak çanak çömleğin ortaya çıkışının fazlasıyla önemsenmesi, daha çok, eski zaman dilimlerini tanımamızda belirgin bir rol oynamasındandır. Çanak çömleğin ortaya çıkışından önce, bir uygarlık hakkında fikir edinmek üzere incelediğimiz tek buluntu çeşidi, o uygarlığın ürettiği taş araçlardı. Ne var ki taşı işleme yolları sınırlıydı. Çamur sayısız değiştirme ve biçimlendirme olanakları sunan bir maddedir. Dahası pişirilerek sert ve çok dayanıklı bir maddeye dönüştürülebilir. Özel işlemlerden geçirilerek ve çeşitli maddeler ekleyerek, kile birbirine benzemeyen çeşitli özellikler kazandırılabilir. Üstelik kilin yoğrulma, biçimlendirilme, oyulma, kesilme ve renkli sır yada boya uygulama olanakları da sınırsızdır. Yalnızca boyama yöntemleri bakımından bile bir buluntunun kimliğini ortaya çıkaracak pek çok yol vardır. Bunlar boya çeşitleri, boyama biçimleri ile belirli modellere uygunluktan geçer. Çanak çömleği biçimlendirme olanakları o kadar çeşitlidir ki seramik için insanın ürettiği ürünler içinde en çok duyu ile donatılmış olanlardandır denebilir. Çünkü bireyselleşme, belirli bir eğilimi izleyerek

yeni bir yaratıyı ortaya koyma eğilimidir. Diğer sanatlara oranla, seramikte daha çabuk ortaya çıkmıştır.

Kilin biçimlendirme olanaklarının zenginliğine koşut olarak, kilden yapılmış nesnelerin ömrü genellikle kısadır. Taş ve daha sonraki dönemlerde metal eşyalardan daha az kalıcıdır. Ucuz ve sade bir üretim süreci olduğu için çok sayıda üretilmişlerdir. Çömlekçi ustasının elindeki biçimlendirme olanakları geniş olduğu için birbiri ardına kuşaklar boyunca üretilen parçaların sayısı da oldukça yüksektir.

Seramik buluntulara, arkeolojide önemli bir rol yüklenmesi sıradan bir nedene dayanır. Kırık çömlek parçaları, neredeyse taş alet kalıntıları kadar dayanıklıdır. Ayrıca özel durumlar dışında hiç bir zaman yeniden kullanılamazlar. Böylece yapılan her kazı, geçmişteki herhangi bir zaman diliminde kullanılmış büyük miktarda çanak çömlek parçası sağlar. Bu da bize pek geniş bir çeşitlilik sağlar. Ne var ki seramikteki ayrımların, zamandizinine göre mi, yoksa buldukları coğrafyaya göre mi yorumlanması gerektiği konusu tartışmalıdır. Örneğin, kaplar üzerindeki süslemelerin oynadığı rol zamanla azalır. Bir yandan gözenekli kil kapların, oldukça ince malzeme ile sırlanarak ya da boyanarak deliklerinin kapatılabilmesi için böyle bir süsleme gerekli görülmüştür. Öte yandan, kapların üzerindeki betimler, aile yahut klanın kimliğinin belirtir. Bu nedenle duvarlara yada insan vücuduna yapılmış süslemelere benzetilmiştir. İlk dönem boyama biçimleri ve kap formlarını inceleyerek sınıflama yapılabilir. Bunların zaman içindeki evrimi ve bölgelere dağılımından da pek çok bilgi edinilebilir. Kapların üzerlerinde, küçük yörelerle sınırlı moda eğilimler ya da yerel değişimlerin dışı vurumu okunabilir. Böylece kabaca zamandizinsel ayrımlar yapılabilir. Özellikle seramik süslemeler esas alınarak çömlek grupları, en alt gruba kadar sınıflanabilir ve bunların bir bölümü arasındaki coğrafi ilişkiler saptanabilir. Belirli seramik grupları, söz konusu üretimi yapan kişiler arasında aile ilişkileri olduğunu düşündürür. Ancak benzerliklerin tümüyle örgütsel bir ilişkinin işareti olması da olasıdır. Geç dönemlerde politik denetim kurulan bölgelerde çeşitli çömleklerin dağılımı çakışmıştır. Bu saptama, erken dönemde politik ittifakların olduğu sonucunu çıkarmamız için yeterli değildir.

Bölgedeki kazılardan çıkan, ilk çömlek örneklerinin incelenmesi, sınıflamalarda karşılaştığımız güçlükler iyi bir örnek oluşturur. “*Buna örnek olarak İran’ın kuzey ve merkez Zagros yöresinde bulunan dört kazıdan çıkartılmış seramik ürünlerin gruplandırılması gösterilebilir. Zamandizinsel çakışmalar, bu yerleşimlerin üçünde; Kale Ceremo, Tepe Guran, Ali Koş’ta çanak çömleksiz dönemden çanak çömlekli katmanlara doğru kesintisiz bir süreklilik bulunduğu için saptanabilmiştir. Dördüncü yerleşim olan Kale Rüstem’de çanak çömleksiz katmanlara rastlanmasa da diğer her tür veri, buranın ötekilerle çağdaş olduğunu göstermektedir.*”⁴

Çömleklerin üretim yöntemleri benzer olmakla birlikte, süslemedeki uygulamalar çok farklıdır. Boyanın değişik biçimlerde serpiştirilmiş olanlarına da, özenle bezenmişlerine de rastlanır. Donuk renklerle parlak olanlar, tek renk boyama ile çok renkli boyama karşı karşıya gelir. Bazı kaplar hiçbir işlemde geçirilmemiş, bir bölümü ise sadece perdelanmışlardır. Benzerlikler yöreler arasındaki bağlantıyı kanıtlaya da, farklılıklar bilinçli bir kendini ifade etme, başkalarından ayrılma isteğini ortaya koyar.

1.3. Basit Yerleşimden Kente Geçiş ve Seramiğin bir Meslek Gurubu Oluşu (M.Ö. 6000-3200)

Bu dönemde Yakın Doğuda kararlı bir ilerleme görülmez. Dönemin sonunda ise, çeşitli bölgeler arasında büyük ayrımlar ortaya çıkar. “*Örneğin; Susa çok katlı yerleşim düzenlerinin tepesine oturmuş merkezleriyle, artık ilerlemiş kentsel uygarlığın ilk gelişme aşamasında bulunmaktadır. Buna karşılık başka bölgeler, özellikle bugünkü İran’ın geri kalanı ve Anadolu, birbirinden bağımsız tek yerleşim yerleri düzeyinde kalmıştır.*

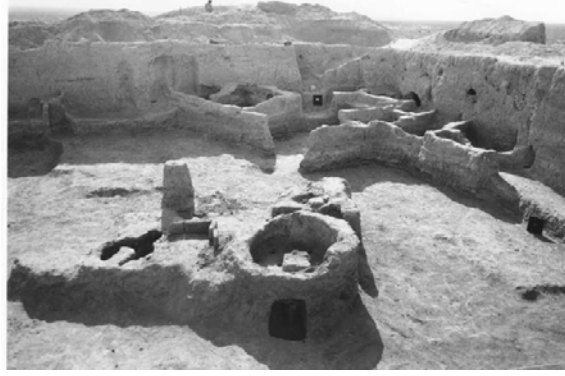
⁴ Nissen, a.g.e., s.36

Yerleşim dizileri incelendiğinde, Neolitik Dönem sonlarında hala avcılık ve toplayıcılığın tarımdan önde geldiği görülmüştür. Örneğin Ali Koş kazılarında yüksek oranda yetiştirilmiş bitki kalıntılarına rağmen, yabani bitkilerin miktarının da fazla olması besin ihtiyacının sadece üretime dayanmadığını gösterir. Besin üretimi nerdeyse yaşamı sürdürecekt derecedeydi. Buna rağmen, yerleşim biriminin toprak kullanımının karşılanabilmesi için hala iki yerleşim birimi arasında büyük uzaklıklar bırakılması gerekiyordu. Yerleşimler arasındaki uzaklıktan dolayı, yerleşim biriminde oturanlar kendi aralarında ticaret ya da değiş tokuş yapabiliyor fakat gündelik temas kurulamıyordu.⁵*

Yerleşim düzenlerinin oluşumu iş bölümünü de beraberinde getirmiştir. Başlangıçta tüm zorunlu görevlerin aile birimi içinde olduğunu varsayarsak, topluluğun üyeleri arasında giderek artan bir iş bölümü süreci gelişmiştir. Buna bağlı olarak mesleklerin oluşumundan ve gittikçe artan bir bağımsızlıktan söz edilebilir. Bu uğraşlar tarım ürünü yetiştirilmesi ve kap üretimi gibi asal becerilerle, değerli takı üretimi gibi uzmanlık becerilerini kapsar. Temel meslekler küçük yerleşim birimlerinde bağımsızlaşabilir. Uzmanlık isteyen meslek grupları içinse daha geniş ve kalabalık birimlere gereksinim vardır. Birkaç meslek türü bağımsızlaştıkça, onlarla ilgili başka mesleklerinde ortaya çıkması kaçınılmaz hale gelir. Bundan ötürü merkez niteliğindeki yerleşimlerin kurulması, temel el sanatlarının gelişimi açısından itici güç oluşturur. El sanatlarında verimi artırma isteği ve bağımsız mesleklerin çoğalmasıyla, bu mesleklerde kullanılan yöntemler daha fazla ürün almaya yönelik değişikliğe uğrar. Verimliliği artırmanın en basit yolu, çalışma sürecini birçok parçaya ayırmak ve üretimde iş bölümü sağlamaktır. İkinci bir yol da meslekleri alt gruplara ayırmak ve teknik alt yapı hazırlamaktır. Bu noktada her tür buluntu arasında sadece seramik eşyalar, hem miktar hem de çeşitlilik bakımından, üretim süreci ve emek örgütlenmesi hakkında yeterli bilgiyi sağlar

⁵ Nissen, a.g.e., s.36

* İran'da Güney Mezopotamya'ya ve Basra Körfezine yakın neolitik yerleşim



Resim1. Tell-Bakün'den bir fırın örneği <http://oi.ochicago.edu>

Köylerden daha büyük yerleşim birimlerine geçiş ile kabile hayatının sona ermesi, önceden kabileden yapılan iş bölümünün daha kalabalık bir ortama taşınması anlamına gelir. Ticaretin de ortaya çıkışı ile iş bölümü yerini üretim ilişkilerine bırakmış ve böylece kalabalık toplumun ihtiyacına yönelik iş kolları oluşmuştur.

Yerleşim yerlerinin büyümesi ile değişen toplumsal ilişkiler, dinsel değerler, statü farklarının oluşumu ve devlet sistemine geçiş pek çok kültürel değişime neden olmuştur. Kabilenin ya da klanın ihtiyacına yönelik üretim yerine, belirli ailelerin ya da grupların sürdürdüğü bir işkoluna dönüşmüştür. Örneğin; saray kültürünün oluşumuyla, saraya yönelik özel üretimler yapılması ya da toplumsal hayatın gelişimi ile seramik ürünlerin süs eşyası olarak kullanımı, üretim sürecini etkilemiştir.

1.3.1.Halaf seramiği

Halaf Dönemi adını Suriye'de bulunan Halaf Höyüğü'nden alır. Halaf Dönemi kapları uzun süren bir boyama sürecinden geçmiş olan, belli ki bağımsız kişilerce üretilmiş yapıtlardır ve üretim sürecinin her aşamasını kendileri yürütmüş olabilirler. En eski örnekler bakıldığında, aile birimlerinde üretilen parçalara rastlarız. Ancak "Geç Halaf Dönemi" diye adlandırılan döneme gelindiğinde ise, çok ince ve özenle boyanmış parçaların ustalarca yapıldığı su götürmez bir gerçektir.



Resim 2. M.Ö.7-6. bin yıl Suriye,
Tell Brak 7,19-4,19 cm.,
Halaf Dönemi çömlek parçası

www.metmuseum.org



Resim 3. M.Ö.7-6. bin yıl Suriye,
Tell Brak 3,96-5,21cm.,
Halaf Dönemi çömlek parçası

www.metmuseum.org

Halaf seramiğinin yanı sıra başka grupların da seramik üretmiş olduğu bu dönemin sonunda, çok büyük bir yenilik ortaya çıkmıştır. Bu yenilik, en ilkel çömlekçi çarkı diyebileceğimiz, bir eksen çevresinde dönen bir tabladır. Günümüz çömlekçi çarkından farkı, bunun ancak bir kimse tarafından döndürüldüğü sürece işlemedir. Herhangi bir yatağı olmadığından ve pim açtığı bir delik aracılığı ile toprağa saplanmış bulunduğundan, döndürülmesi de hayli zor bir iş olmalıdır.



Resim 4. M:Ö. 7-6.bin yıl Suriye, Tel Halaf 8,2 cm, Halaf Dönemi kabı

www.metmuseum.org

Bugün Anadolu'nun bazı çömlekçi köylerinde hala bu tabla kullanılmaktadır. Kullanımındaki güçlüklerle rağmen, bu düzenek bazı işleri kolaylaştırmıştır. Örneğin; çanakların dikey biçimlendirilmesi ve boyanması daha kolaylaşmıştır. Diğer yüzü boyamak için kabın konumu değiştirilmiyor, süslemeler daha simetrik işlenebiliyordu.



Resim 5. Hayvan biçimli vazo, Halaf Dönemi, Arpaçiyah, 12-17 cm M.Ö.5000 www.minervamagazine.com



Resim 6. Boyalı kase, Halaf Dönemi, Arpaçiyah, 10-25 cm. M.Ö. 5000 www.minervamagazine.com

Ne var ki işi kolaylaştırmak için icat edilen bu araç, çok geçmeden etkisini ürünlerin kendisinde göstermeye başladı. Alışılmış süslemeler yerin daha sade boyama biçimlerine, genellikle kabın çevresinde dolanan eş merkezli şeritlere bıraktı. Böylece bir sonraki dönem olan “Ubeyt Seramiği Dönemi” olarak adlandırılan zaman diliminin özelliği olarak görülen bezemeler doğdu.

1.3.2. Samarra Seramiği

Halaf Seramiğinin bulunduğu zaman diliminde başka grup seramiklerde üretilmiştir. *“Bunların en özgün olanına, ilk kez rastlandığı yer olan ve orta Dicle üzerinde bulunan yerleşimin adından dolayı Samarra Seramiği denilir. Daha çok Kuzey Mezopotamya'nın doğu ve güney bölgelerinde, Zagros Dağlarına uzanan kesimde görülür. Halaf Seramiği gibi Samarra Seramiği de zengin modelleri ile dikkati çeken, boyalı seramik çeşitlerindedir. Ne var ki bu iki grup arasındaki ayırım çok belirgindir. Samarra seramiğinde biçimler daha yalın, formlar yuvarlak, kullanılan renkler donuktur. Halaf Seramiği'nde ise parlak renkler kullanılır.”*⁶



Resim 7. Antilop motifli tabak, Hassuna, Samarra Dönemi, M.Ö.6500-5500
İst-socrates.berkeley.edu

Şekil 8. Boyalı kase, Tell es-Sawwan, Samarra Dönemi 30-8,2 cm.
www.minervamagazine.com

⁶ Nissen, a.g.e., s.67

1.3.3. Ubeyt Seramiği

“Söz konusu seramik dönemi adını Irak’ın Ubeyt höyüğünden alır. İlk dönemlerinde çok belirgin ve ayrıntılı boyama biçimleri gösteren bu teknik, gittikçe eşmerkezli şeritlere, çelenklere, dalgalı çizgilere gibi genel kalıplara indirgenmiştir. Bu moda Yakın Doğu’nun hemen tüm bölgelerinde, aynı anda fakat farklı yoğunluklarda uygulanmıştır. Temel eğilimin, belli bir topluluğun göçüne yada başka türden bir gruplaşmaya bağlanamayacağı, daha çok çömlekçi çarkının ortaya çıkışından doğduğu söylenebilir.”⁷



Resim 9. M.Ö. 6- 5. bin yıl Eridu,
Mezopotamya, 5,08 cm
www.metmuseum.org

Resim 10. M.Ö. 6- 5. bin yıl Eridu,
Mezopotamya, 5,72 cm
www.metmuseum.org

Çömlekçi çarkının kullanım amacı üretimi arttırmaktır. Bu uygulama işbölümünü beraberinde getirir ve ekonomik örgütlenmeyi hedefler. Ancak çömlekçi çarkının Yakın Doğu’nun geniş bölgelerine yayılımı hızlı olmamıştır. Sadece yüksek gelişim gösteren kesimlerin yaşamına girmekle sınırlı kalmıştır

Elbette üretimde kullanılan yollar arasında ortak noktalar bulunmasına karşın, bezemelerdeki motif gruplarının birbirinden oldukça farklı olması doğaldır. Buna karşın çark kullanımının başlaması ile bu dönemde, tek tek, elde , özenle üretilen, her

⁷ Nissen, a.g.e., s.72

biri birbirinden farklı, kulte hizmet eden bir hikayeyi anlatan, üzerinde ustasının ya da klanın mührünü taşıyan parçalar yerini, çarkta üretimi kolay olan motifler ve bezemelere bırakmıştır.

1.3.4. Uruk Seramiği

“Çömlekçi çarkının kullanılmaya başlamasından sonra, seramik üretiminde yaygın bir işbölümü olduğu söylenebilir. Çünkü artık uzun bir süreç olan kilin hazırlanması artık başkaları tarafından yapılmaktaydı. Büyükçe işliklerde, tek başına ve sadece belirli biçimler üzerine çalışan ustalar olduğu da düşünülebilir. Ancak başka zanaatlarda da dengi bulunan bu çeşit işliklerde, çalışmayı topluca gözetim altında tutan ve eş güdümü sağlayan kimseler olmalıdır.”⁸



Resim11. Boyalı kap, Eridu, Erken Uruk Dönemi, M.Ö.4000-3500, Boyutlar 8-14 cm.
www.minervamagazine.com

Resim 12. Boyalı kap, Eridu, Erken Uruk Dönemi, M.Ö.4000-3500, Boyutlar 13- 13,2 cm
www.minervamagazine.com

Bu gelişme sadece emek örgütlenmesinin evrimini değil, aynı zamanda uzmanlaşma ile merkezlerin kurulması arasındaki bağlantıyı da gösterir.

⁸ Nissen, a.g.e., s.56

Toplumsal hiyerarşinin oluşumu ile kaçınılmaz olarak ortaya ilerleyen iş bölümü ve statü sembolleri ortaya çıkmıştır. Git gide hammadde, bitmiş ürün ve deneyim alış verişine dayanan toplumsal gelişme süreci oluşuştur. Bununla bir yandan bölgeler yakınlaşırken, bir yandan da çanak çömleğin bezemesi ve boyası, toplumsal farklılaşmayı göstermede birinci seçenek olmaktan çıkmakla birlikte, seramiğin gelişmesi ile toplumsal koşullar arasında doğrudan ilişki kurulabilir. Aşağı Mezopotamya 'da, Son Ubeyt Dönemi'nin hemen tümü eşmerkezli şeritlerden oluşan süslemeleri, Uruk Döneminde yerini boyamasız sade çömleklere bırakmıştır. Bu dönemin ürünlerinin sadeliğinin nedeni, üretim biçimlerindeki gelişmeler ve çark kullanımının iyice yayılması sonucu ihtiyaca yönelik seri üretim ve kültten uzaklaşma duygusu olmalıdır.

1.4. İlk gelişkin uygarlıklar M.Ö. 3200 – 2800

Bu dönemde Yakın Doğu'nun bütün yörelerinde, yerleşimler gittikçe yoğunlaşmış, bunlar arasında yapılanmış ilişkiler ortaya çıkmıştır. Hatta Susania'da farklı düzeydeki yerleşim düzenlerinin bir arada geliştiği sanılmaktadır. Babilonya'da ise yerleşim yerlerinin büyümesi çevre yöredekinden daha geç olmuştur. Bu uzun dönem boyunca yerleşimlerdeki yoğunluk, ilk evreninkini aşmamıştır. Yerleşim yerleri birbirinden o denli uzaktır ki, aralarında düzenli bir ilişki olması mümkün görünmez.

“İlk gelişkin uygarlık dönemi olan Son Uruk Dönemi'nin başlangıcında görünüm tamamen değişir. Uruk kentinin artülkesi (mevsime göre göçülen diğer yer), bugüne kadar üzerinde en yoğun durulmuş yerlerden biridir. Bu bölgede eskisinden on kat fazla yerleşim ortaya çıkmıştır ve bunların çoğunun bağlantısı hemen fark edilir. Yani bir yerleşimler düzeni söz konusudur. Bu düzenler sadece

Susiana’da daha önce varılmış üç basamaklı örgütlenme düzeyinde kalmaz. En tepede Uruk olan dört basamaklı bir örgütlenme sistemidir.”⁹

Babilonya’nın komşu topraklarında bulunan Susiana, ilk gelişkin uygarlıklar döneminden önceki evrede çeşitli yeniliklere sahne olmuştur. Bu bölge fiziksel açıdan Babil’e çok benzer; güney kesimi bugün körfez tarafından örtülmüş, büyük derin bir vadinin ırmaklar tarafından taşınmış alüvyonlu ovaları ile kaplıdır. Ancak aralarındaki önemli fark Susiana’da sulamasız tarım yapılmasıdır. Orta ve son Susiana evrelerinde ilk zamanlardan beri kendi içinde tutarlı, örgütlenme ve teknikle ilgili ön koşullar oluşur oluşmaz derhal uygulama alanı bulan geniş bir yerleşim alanı olarak karşımıza çıkar. Bu evrede diğer dönemlere oranla yoğun yerleşim görülürken, Babil’de geniş aralıklı, karmaşık düzenler içeren yerleşimlere rastlanır. Ancak her iki bölgede de yerleşimler, büyük bir birimin parçalarıdır.

Son Ubeyt Döneminin boyalı çömleklerinden, Uruk Döneminin çarkta üretilen boyasız çömleklerine geçerken ki ara evrede Babilonya’da, birtakım birbirine koşut gelişmeler yaşanmıştır. Çömlekçilikte Uruk döneminden tanıdığımız bazı basit uygulamalara geçilivermiştir. Bu gözlem kolaylıkla ötekilerden ayrılan bu uygulamanın Babil’den Susaya geçtiğini düşündürür. Babilonya’da uygulanan diğer yöntemler de aynen alınmıştır; devrik ağızlı kaseler, sayı taşları, mühürlü toplar, silindir mühürler, üzerlerinde sadece rakam baskısı olan tabletler ve en sonunda da yazı. Bu dönemde Susa’da bağımsız bir atılım görmek mümkün olmaz. Ancak kazılarda, Uruk’ta olduğu gibi geniş bir alan çıkarılmadığı için bilgimiz sınırlı kalmaktadır.

“Kullanılabilir biçime gelmiş yazının Babilonya’dan sonra ortaya çıktığı sanılmaktadır. Teknik ve yazma öğeleri açısından tıpatıp benzerlik gösterir. Fakat bu yazıda farklı simgeler kullanılmış olması başka bir dilin dışa vurumu

⁹ Nissen, a.g.e., s.77

olarak yorumlanabilir. Bugüne kadar tabletleri okuma çabası başarılı olamamıştır.

*Susiana'nın silindir mühürlerinin üzerindeki betimlemeler, Babilonya'da olduğundan göre daha geniş bir ana konu dizininden seçilmiştir. Örneğin düzinelerce Susiana mühründe bir kentin kuşatılması ve ele geçirilmesi ya da binalar yapılmasını gösteren sahneler buluruz.*¹⁰ Bunlar Babilonya'da da gerçekte var olan konulardır, ancak işlenmemişlerdir.

Mimaride de durum aynıdır, Babilonya'da sosyoekonomik koşulların değişimi ile kullanılmaya başlayan dışbükey tuğla kullanımı ve yapı tekniğindeki gelişmelere Susiana'da rastlanmaz. Olağan yapı malzemesi olarak geleneksel yassı tuğla kullanımı varlığını sürdürür.

Bu veriler ışığında, Babilonya'dan önce başlamış olan gelişkinlik düzeyi, Susiana'da daha yavaş ilerlemiştir. Babilonya'daki uygarlık düzeyi ise sistematik olarak artmıştır.

1.5. Kent devletleri M.Ö. 2800 – 2350

Gelişmesi ölçüsünde surlarla sınırlandırılmış kentler oluşmuştur. Nüfus yoğunluğundan dolayı toplumsal sürtüşmeler ortaya çıkmıştır. Sürtüşmelerin çözümü, uygarlığın gelişmesini harekete geçirmiştir. Sözü edilen süreçte Mezopotamya'da Erken Hanedanlık Dönemi'nin sonunda, Fırat Irmağının bir kolunun yön değiştirmesi ile pek çok yan kanal gelişmiş ve yeni yerleşimler ortaya çıkmıştır. Bu durumda da en çok Uruk kenti etkilenmiş, nüfusu oldukça azalmıştır. Uruk yakınında gelişen Umma ise hiç bir yerin hakkını yemeden gelişmiş, ancak denk bir büyüklük elde edince tartışmalar kaçınılmaz olmuştur.

¹⁰ Nissen, a.g.e., s.126-128

Herhangi bir yerleşim, komşu iki merkezin güç alanı içinde ise, hem olumlu hem de olumsuz etki alabileceği bir konumda demektir. Ekonomik olarak yarışmacı konumdan yarar sağlanabilir. Ticari rekabet açısından iki merkez arasında konumlanmak yararlıdır. Yönetim politikası açısından ise iki merkez arasında olmak, çok geçmeden kendini iki yandan çekiştirilirken bulmak anlamına gelir. Bu durumda tek çözüm bu merkezlerden birinin egemenliğini tanımaktır. Böylece birleşen kent devletleri, sınırları belli büyük imparatorluklar oluşturmuşlardır.

1.6. Devletler dönemi – İmparatorluklar M.Ö. 2350 – 2000

Birçok kent devletleri yerine, artık sınırları belli, başkenti olan bir devlet vardır. Ticaret ilişkileri ayrı ayrı yerlerden yürütülürken, artık tek merkezden yürütülür. Bu dönemde Babilonya, hemen tümüyle kentsel yapıda merkezlerden oluşan, pek az kırsal yerleşim yerine sahip bir bölge olarak kalmıştır. Bu tip yerleşim düzenleri, ticari ilişkilerle birlikte toplumsal ilişkileri de değiştirmiştir.

“Güzel sanatlarda, oranları yanlış insan betimlemelerinin yerini, ince görünümlü, anatomik ayrıntılara varıncaya kadar belirtilen eli yüzü düzgün çizimler ortaya çıkar. Betimlemelerde en ufak boş yer bırakılmazken, artık kompozisyonun bir parçası olarak boş bir arka fon isteyerek bırakılmaktadır. Büyükçe kompozisyonlarda öğeler yan yana dizilirken, betimlemelerde anlatılan kişilerin ilişkilerinin de betim yolu ile anlatılmasına gidilir.”¹¹

Sanatta bireyselleşme ve doğacılık göze çarpar. Bu da bize insan ilişkilerindeki değişimi ve insanın kabilenin bir parçası olmak yerine artık vatandaş, yurttaş ya da kendine ait fikri olan bir birey olma yolunda ilk adımları attığını gösterir.

¹¹Nissen, a.g.e., s.191

İKİNCİ BÖLÜM

2.İRAN TARİHİ

2.1. İran Tarihine Giriş (İran ve İranlılar)

Bugün İran olarak adlandırılan ülke, İran kültürünün tarihsel alanının sadece bir parçasıdır ve geçmişin İran'ını tanımlamaz. Modern İran halkı tarihsel olarak İran kültürel gelişiminin parçaları olan Afganistan, Orta Asya, Batı Pakistan, Irak, Basra Körfezinin Güney kıyılarına bağlıdır. Bu yüzden bu kültürün İran'da merkezlendiğini söylemek milliyetçi bir yaklaşım olur. Bu yüzden İranlı olmak sadece Persçe, Kürtçe ya da Baluchi dilini konuşan insanlar anlamına gelmez. Antik İran kültürünün etki ettiği bütün diğer yerler anlamına da gelir.

“Dil bilimine göre İran Hint –Avrupalıların bir kolu olan Aryan ülkesidir. M.Ö.2000’lerde Orta Asya’dan İran platosuna göçen bir grup Aryan (Hint-İranlı) modern İranlıların ataları olarak düşünülmektedir. İlk Aryan politik gücü olan Achamenid İmparatorluğu pek çok tarihçi için İran’ın başlangıcını işaret eder. Fakat İran Aryan akınlarından uzun zaman önce, farklı halkların kurduğu uygarlıklara ve krallıklara ev sahipliği yapmıştır. Aryanlardan önce çöküntü dönemine girmiş olan bu hanedanlıklar çok geniş bir ticaret sistemine sahiptiler.Bu sistem dönemin diğer uygarlıkları ile ilişkiydi; Uzak Doğu’dan Mısır’a, Çin’den Güney Avrupa’ya kadar.”¹²

2.2. İran Platosu

İran Platosu, jeolojik olarak geç bir oluşumdur. Mezozoik çağda (buzul çağından sonra) bütün ülke sularla kaplıydı. Tetis denizi denilen bu sular daha sonra

¹² Kodadad Rezakhani ,“History of İran”, www.iranologie.com

çekildi ve geriye Hazar Denizi ve Karadeniz kaldı. Tetis Denizinin kalıntıları, İran'da tuz çölü ve yoğun miktarda tuz içeren tuz gölü Urmiah olarak devam etti. Hazar Denizi dünya'nın en büyük gölüdür ve metre küpte en fazla tuz içerenlerinden biridir. İran Platosu ise bugün yer yer düz araziler içeren yüksek dağlarla çevrilidir. Her birinin zirve yüksekliği 5000 m. olan iki önemli dağ sırası, platonun kuzey batı köşesi olan bugünkü Azerbeycan'dan güneye ve doğuya doğru uzanır. Doğu kolu olan Alborz, iki sıra dağın en yüksek zirvesine sahiptir. Alborz, Hazar denizinin güneyinde doğal bir bariyer oluşturarak, İran Platosunun sıcaklık derecesi üzerinde önemli bir rol oynar. Hazar'ın güneyinde gür ormanlar ve meralar bulunması nemli ve ılıman bir iklim sağlar. Alborz, yağmur bulutlarının platoya geçişini engeller, böylece dağların güneyinde kuru, çoğu zaman da sıcak olan bir iklim sağlar.



Harita 13. Antik İran Haritası www.dusharm.com

İkinci dağ sırası olan Zagros, kuzeybatıdan güneye ve sonra da yön değiştirerek doğuya, Basra Körfezinin tam kuzeyine doğru döner. Yüksekliği Basra Körfezi yakınında azaldığı için iç kısımlarda Alborz gibi etkilere neden olmaz ve daha çok yağmur bulutunun geçmesine izin verir. Azarbaycan'ın tam güneyinde Zagros'un iki kola ayrıldığı yerdeki insan yaşantısı izleri, İran Platosunun en eski yerleşiminin işaretini verir.

“Ülkenin iç kısmında iki büyük çöl bulunur. Bunlardan biri olan Dasht-e Kavir Çölü, modern Tahran'ın 200 km. doğusunda, Alborz sırasının ucunda, kumlarla kaplıdır ve pek yerleşim alanı içermez. Daha küçük olan Lut Çölü, çok kuru bir iklime sahip olmadığı için küçük toplulukların yaşamasına olanak sağlayacak yeterli kaynağa sahiptir. İkisi de doğuya doğru itilmiş olan bu iki çöl, kuzey-güney, doğu-batı platosu arasında nüfus değişimine neden olurlar.

Bu yerleşim yerlerine ilave olarak Hazar'ın güneyinde iki alan daha bulunur. Bunlardan biri Basra Körfezi'nin kuzeyinde, Fırat ve Dicle Nehirlerinin birleştiği yerin doğusunda, diğeri ise Basra Körfezi ile Amman Denizinin birleştiği yerde bulunan çok zengin tarımsal alanlardır. Bu üç bölge; Hazar kıyıları, Khuzistan ve Persia, sırasıyla İran Platosunun en eski yerleşim merkezlerdir.

İran'da çoğunlukla mevsimlik akan birkaç nehir bulunur. Bu nehirlerden yalnızca güneyde Karun, kuzeybatıda Aras ve kuzeyde Sepid-rud bütün yıl akar ve aralarında yalnızca Karun modern su taşımacılığı yapılmasına yetecek kadar derindir. Su miktarının azlığı yerleşim yeri olarak İran'ı elverişsiz kılar. Ancak doğal korunaklar ve zengin kaynakların bir açıklaması olmalıdır. Muhtemelen tarih öncesi ve erken tarih dönemlerinde, İran Platosu bugüne göre çok daha bol orman ve nehirlerle kaplıydı.”¹³

¹³Kodadad Rezakhani, a.g.e.

2.3. İnan'da erken insan izleri

Jeolojik olarak yeni olmasına karşılık, İnan'da erken dönemlerden beri yerleşimler görülmektedir. *“Arkeolojik kazılar, İnan'da insan gelişiminin en erken evrelerinden olan erken homo-erektus insanının iskeletlerini ortaya çıkarmıştır. İnan bir köprü olarak sürekli yerleşimlere sahne olmuştur. Bu nedenle en erken uygarlık evrelerinin kanıtlarını taşır. M.Ö. 30 binlerde yüksek dağlardan gelen avcı toplayıcı toplulukların izlerine rastlanmıştır. Platodaki en erken yerleşimlerin çoğunun kökeni bilinmemekle birlikte, Hazar Denizinin güney kıyılarındaki ovalar ve dağlarla, Basra Körfezinin kuzeyindeki bölgelerde avcı-toplayıcı evreden yerleşik çiftçiliğe geçişin yerel halk tarafından gerçekleştirildiği sanılmaktadır.”*¹⁴

Güney Mezopotamya'da Sümer İmparatorluğu kurulduğunda, İnan Platosunda pek çok kabile yerleşik hayata geçmişti ve erken devlet binaları evresindeydi. İndus Vadisindeki uygarlıklar ile Sümer arasındaki ticaret küçük devletlerin topraklarından geçilerek gerçekleştiriliyordu. Bölgedeki barış ve ticaret akışı, tüccar kabilelerinin korunduğu bir çeşit anlaşmanın varlığını düşündürür. Bölgede daha sonra krallıkların yükselmesi, bu ilerlemiş ticareten sağlanan karın önemine işaret eder.

2.4. İnan'da İlk Yerleşimler

“İnan'da en erken dönem yerleşim kanıtları, bugün Gilan denilen, Güney Hazar bölgesinden gelir. Marlik Köyü yakınında bulunmuş olan metal işler ve çömlekler M.Ö. 5. bine tarihlenir. Bu bölgede yaşayan halk, Doğu Anadolu'ya yerleşen Hattiler'in öncülleri ve Urartu Krallığından daha eski olan Hurri'lerdir.

¹⁴ Kodadad Rezakhani , a.g.e.

Bunların sanatsal çalışmaları, Luristan'da bulunan Aryan öncesi iki üstün uygarlıktan biri olan Kassitler'le benzerlik gösterir.”¹⁵



Resim13. Tepe Gilan, Güney Hazar Bölgesi, İran www.chn.ir/en/news



Şekil 14. Tepe Sialk, M.Ö. 15.bine ait izler bulunmuş, daha sonraki kazılarda 7000 bin yıl daha eski olduğu ortaya çıkmıştır. www.bestirantravel

Diğer tarih öncesi uygarlık, Orta İran bölgesinde, bugünkü Kashan yakınındaki Sialk kentinde yaşamış olan insanların kurduğu uygarlıktır. Bu surlarla çevrili kent İran'daki korunaklı en eski kenttir. Bu duvarların hangi tehlikeleri uzak

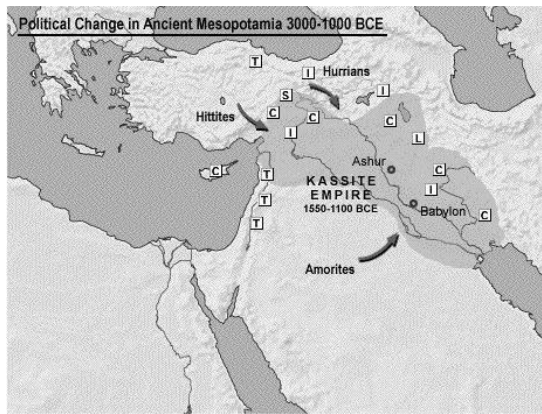
¹⁵ Kodadad Rezakhani, a.g.e.

tutmak için yapıldığı bilinmemekle birlikte, kuzeyden Luristan dağlarına yönelmiş Kassit göçlerinden korunmak için olabilir.

Sialk kenti aynı zamanda bir çömlekçilik merkezidir. Ancak Tepe Sialk çömlekçiliği, Marlik ve Kassit çömlekçiliği ile sona erdi ve metal işçiliği de sınırlandı. Evler bölgede bulunan bir malzeme olan taş yapılarıdır. Kent Modern "Qom" kenti yakınında hala bulunan ve eskiden daha büyük olması muhtemel "Daryache Namak" tuz gölüne yakınlığından dolayı bir liman kenti pozisyonundadır.

2.5. Kassitler ve Diğer Uygarlıklar

"Kökenleri bilinmemekle birlikte, buluntular onların Hurriler, Hattiler ve hatta Luvian ve Anadolu'daki diğer Yunan öncesi kültürler ile ilişkili olduğunu gösterir. Kassitler'in metal işleme sanatı çok ünlüydü ve bu sanat İndus Vadisinin "Dravidian" uygarlığı, Etrüskler, Monoanslar ve Sümerlerle bağ kurar. Dilleri Hind-İran gurubundandır ve bu yargıya çoğunlukla tanrıların isimlerinden yola çıkılarak varılmıştır. Luristan'daki diğer yerel yerleşimlerle ve güneybatı İran'ın diğer bölümü, Lullubis ve Gutians Hint-İran özelliği göstermez.



Harita 2 . Kassit İmparatorluğu

www.fortunecity.com

“Babil kayıtlarına göre, ilk kralları Gandash(M.Ö. 2080-2043) hükümdarlığı altındayken Babil’e saldırdılar. Babil kralı Shemshu-Ilune (Hamurabi’nin oğlu) dağınık Kassit kabilelerini bozguna uğrattı ve dağlara geri püskürttü. Yüzyıllar sonra, M.Ö. 1595’te birleşen Kassit ve Gutti güçleri bu kez Agum-Kak-Reme komutasında Hititleri püskürttüktan sonra Babil’e yeniden saldırarak onlar üzerinde egemenlik kurmayı başardılar, MÖ. 1180 yılına kadar da üç yüzyıl egemenliklerini sürdürdüler.”¹⁶

Kassitler güneybatıda Elam Krallığı üzerinde de üstünlük kurdular ve Eski Elam Krallığı’na son verdiler. Ükelerinin sınırlarını bir yanda Mısır, diğer yanda kuzeyde Anadolu’da bulunan Urartu topraklarına kadar genişlettiler. Son kralları Anlil-nadin-akhe, Elam kralı tarafından bozguna uğratıldı ve Susa’ya tutsak olarak götürüldü. M.Ö. 1180 yılında burada ölmesiyle Mezopotamya üzerindeki Kassit gücü sona erdi. Geriye kalan kabileler kimliklerini koruyarak Luristan’ın yüksek dağlarına çekildiler. Bu bölge daha sonra Elam Krallığının, onlardan sonra da Pers imparatorluğunun topraklarına katıldı.

Güney Kafkasya’nın yerli halkı olabilecekleri düşünülen, bölgedeki diğer hiçbir dille bağlantısı olmayan bir dili konuşan, Kassit bölgesinin kuzeyinde yaşayan Hurriler, M.Ö. ikinci bin yılda bölgede yayılım gösterdiler. Etkinlik alanları batıda Van gölüne kadar uzandı, Hattilere ve onlardan sonrada Hitit Krallığına komşu oldular. M.Ö. 1400 civarında, güneydoğu Anadolu’da, Hurrilerin bir kolu, Mintanni Krallığını kurdu.

“Asur çivi yazısını kullanan bu halktan günümüze kalan pek az yazılı belge bulunmaktadır. Bu belgeler ve Mintanniler’in Hititlerle imzaladığı bir barış antlaşmasının kitabesinden anladığımız kadarıyla, Mintanni Krallığının yönetici sınıfı, Hind-Aryan kökenli özel bir Hind-Avrupa halkındandır. Mintanni’lere ait bir at eğitimi kılavuzunda , at aksesuarları ile ilgili pek çok Hind-Avrupa kökenli

¹⁶ Kodadad Rezakhani ,a.g.e.

sözcüğe yer verilmiştir ve antlaşmanın üzerinde de Mintanni tanrılarına kaynaklık eden Hind-Aryan tanrılarının isimlerine rastlanır. Mintanniler ile Orta Asya'da ve Afganistan'da yaşamış olan Hind-Aryan'ların geri kalanı arasındaki mesafe tarihçilerin kafasını karıştırır. Alışıla gelmiş bilimsel yorumlar Orta Asya'dan , İran'ın kuzey doğusuna sonrada güneye İndus Vadisine Hind-İranlı göçünü işaret eder. Bu görüş doğruysa, Batı İran'daki Hind-Aryan yönetici sınıfın varlığı çok şaşırtıcı gelebilir. Bir başka olasılıkta, Hazar Denizinin kuzey ovalarının altındaki Kafkasya'dan ve İç Batı İran'dan göç eden bir Hind-İranlı kolu olması olasılığıdır.”¹⁷

Urartular, İran Platosunda uygarlık kurmuş olan diğer bir Hurri kökenli ulustur. Bu Krallığın dönemin etkin güçleri olan Hititler ve Asurlularla ilişkileri çok başarılıydı. Urartu'lar İran dağlarındaki altın ve kalay madenlerinden yararlanmak isteyen Asur ve Hitit ile ticaret birliği oluşturdular ve bu ticaretten gelen gelire, bugün Doğu Anadolu ve Kuzeydoğu İran'da hala ayakta duran eserleri inşa ettiler. Daha sonra Ermeni Krallıkları onlardan kalan eserlere sahip çıktılar, Ermenistan'daki büyük Ararat Dağının adı Urartu halkından gelmektedir. M.Ö. 650'de Med Krallığının Urartu topraklarının güney sınırlarında yükselişinden önce, varlıkları sona erdi.

¹⁷ Kodadad Rezakhani, a.g.e.

ÜÇÜNCÜ BÖLÜM

3. ELAM İMPARATORLUĞU - ALTAMP (Tanrının Ülkesi)



Harita 3. İran Platosuna yayılmış olan Elam İmparatorluğunun haritası www.allempires.com

3.1. Elam Öncesi Dönem

“İnsan örgütlenmesinin izini Hazar kıyıları ve batı İran mağaralarında taş devri insanların toplulukları ile başlayan İran ve Mezopotamya arkeolojisi bulabilir. Bu topluluklar, Belt ve Hotu mağaralarının çoğunda, birkaç millik bir daire içinde, neolitik tarım ve toplu yaşama geçtiler. Sulamanın başlamasıyla, büyük olasılıkla Kürdistan bölgesinin yüksek alanlarında, sosyal sistem değişti. Aile guruplarından oluşan kabileler kayboldu ve güçlü önderlerle karmaşık kentsel topluluklar oluştu. Yazının ve hesaplamanın keşfi, ileri dinsel uygulamalarla bilginin artışıyla, geniş toplulukların işbirliği ile zengin bir ülke yaratıldı.

Karmaşık bir tarihe sahip olan Elam uygarlığı, Aryanlar'ın gelişinden önce İran Platosu'nda bulunan, en güçlü ve en kalıcı uygarlıktır. Elam tarihinin büyük bölümü, ezeli düşmanı olan Babil ve Asur kayıtları ile kendilerinden sonra hüküm sürmüş olan Persler'in tarihi belgelerinde mevcuttur. Ancak bu belgelerden yeterli ve tarafsız bilgi almak mümkün değildir. Bu nedenle ancak derin araştırmalardan çıkan sonuçlar ve Elam kitabelerinden elde edilen bilgiler, onların kültürleri hakkında fikir verebilir. Kassit egemenliğine kadar Elamlılar'ın kökeni hakkında güvenilir bilgiye ulaşılamaz. M.Ö. 4 bininci yılda Khuzistan ovalarında Elam kalıcı yerleşimlerinin izlerine rastlanır.Elamlı iskeletleri üzerindeki araştırmalar, Sümerler ve İndus Vadisindeki Dravidianlarla aynı ırktan geldiklerini gösterir.Ancak konuştukları dilin ya da bu dilin son halinin bu kültürlerle çok az bağlantısı olduğu saptanmıştır. Elam sanatı ve çömlekçiliği, Bactro-Margiana ve Muhenjudaro sanatı (bugünkü Afganistan) kadar Sümer sanatından da çok etkilenmiştir.Bu bilgilerin ışığında M.Ö. 3500'erde Güney İndus Vadisinden geldikleri söylenebilir. Onların gelişinden önce Kuzey Basra Bölgesindeki ovalar, Dünyanın ilk uygarlığına sahne oluyordu. Daha sonra Elam Krallıklarının başkenti olacak olan Susa kenti, M.Ö. 4200'e kadar giden bir tarihte burada kurulmuştu ve Akad krallarının hükümdarlığına girmişti. Elamlılar'ın ataları buraya geldiğinde burası Ur merkezli Sümer Krallığına bağlıydı. Elam öncesinin halkı da Sümer kültürünün çivi yazısı gibi bazı özelliklerini benimsemiş, buna rağmen kendi kültürlerinin geleneksel özelliklerini ve dinlerini korumuştur. Elam toplumunda kadınlar çok önemli bir konumdaydılar, mirastan pay alıyorlardı, ticarete hükmediyorlardı, ülke yönetiminde söz sahibiydiler. Elam kültürünün bunun gibi temel özellikleri Yeni Elam Dönemine kadar devam etti. (yaklaşık M.Ö. 750) Daha sonra komşu Babil/Sami'lerinin ataerkil sistemini kabul ettiler.”¹⁸

Elam Ülkesi, Kuzistan'nın kuzeybatısındaki dağlık alanlara ve ovalara yayılıyordu. Birçok bölgeyi birleştiren Elam İmparatorluğu, her bir bölge arasındaki

¹⁸ Kodadad Rezakhani , a.g.e.

doğal kaynakların sonuna kadar kullanımına olanak sağlıyordu. Geleneksel federe hükümet yapısını benimsemiş olan Elam'ın idari yapısı, miras ve güç dağılımı sistemine sıkı sıkıya bağlıydı.

“En erken dönemde ,bölgesel prenslikler üzerinde hakimiyet sağlayan bir üst beylik vardı ve bu üst beylik federal başkent olan Susa 'daydı. Susa 'daki hükümdarın başkanlığındaki yönetime eşlik eden, kendine en yakın yaştaki erkek kardeş, veliaht olarak doğduğu kentte hüküm sürüyordu.. Hükümetin üçüncü üyesi bölgesel Susa prensiydi. Susa Prensi genellikle hükümdarın oğlu, oğlu yoksa yeğenydi. Hükümdar ölünce, veliaht hükümdar oluyordu. Susa Prensi yerinde kalıyor, yeni hükümdarın erkek kardeşi veliaht oluyordu. Eğer eski veliahdın kardeşleri ölürse, Susa Prensi veliaht olabilir, hükümdar da oğlunu Susa Prensi yapabiliirdi. Güç dengeleri hükümetin kontrolünde olan bu karmaşık sistem, yapılan bazı zorunlu evliliklere rağmen pek sağlam değildi. Kocasını ölen kadın, kocasının erkek kardeşi ile evlenir, böylece hiyerarşik dengeler korunurdu. Ancak zamanla bu dengeler bozuldu. Orta ve Yeni Elam Dönemi 'nde, oğullar babaları ölmeden tahta geçtiler.

Elam tarihi kabaca üçe ayrılır : Eski – Orta – Yeni Elam Dönemleri. Bu dönemler boyunca Elam, Sümer, Babil ve Asur'la ticaret, daha çok da savaşlar yolu ile sürekli bağlantı içindeydi. Ayrıca Elam'ın, İran Platosu ile sıkı bağlantısı vardı. Bu her iki bağlantı da, doğudaki savaşçı ırkları kontrol etmek ve platonun zengin ekonomik kaynaklarını kullanmak için gerekiyordu”¹⁹

¹⁹ Cyrus Shahmiri, Elamite Empire, www.iranchamber.com

3.2. Eski Elam Dönemi

Eski Elam Krallığı M.Ö.2 bin yılının ilk dönemlerinde, Kuzistan'daki Susa kentini merkez alarak kuruldu. “*Eski Elam Dönemi'nde, ilk krallar M.Ö. 2700'lerde görülürler ve Awan (Shustar) hanedanlığına aittiler. Bu dönemin özelliği, merkezi yönetimin Ur kenti ile sürekli çatışma halinde olmasıdır. Sülalenin 11. kralı, Akadlı Büyük Naramsin (M.Ö. 2254 – 2218) ile barışçıl bir dönem yaşar. Kral Puzur-İnshushinak (M.Ö. 2112-2095) ilk Elam yasalarını oluşturdu. Daha sonra egemenlik, muhtemelen Güney Luristan dağlarından gelen Simash Hanedanlığına geçti.*”²⁰

Bu dönemin en önemli olayı, Elam'ın, III. Ur Hanedanlığı Krallarından Shulgi tarafından alınmasıdır (M.Ö. 2094 – 2047). Sonuçta Elamlılar, Mezopotamya ağıtlarında ve kehanetlerde uzun süre anlatıldığı gibi, III. Ur Hanedanlığını başkaldırdılar. Elamlılar önce hücumlarla Ur kentini yakıp yıktılar ve daha sonra da yaklaşık M.Ö. 2000'de Babil'i istila ederek Larsa Hanedanlığını kurdular. Böylece Uruk, İsin ve Babil'in efendisi oldular.

“ *M.Ö. 1900'lerin ortalarında, Elam yönetimi Eparti Hanedanlığına geçti. Bu hanedanlığın üçüncü kralı Shirukdukh, Babil'in yükselen gücüne karşı askeri koalisyonlarla karşı durmaya çalıştı. Ancak, Babil Kralı Hamurabi'nin göz ardı edilemeyen gücü, M.Ö. 1764'de Elamı yıktı.*

Eski Babil Krallığı ise, Hamurabi'nin ölümünden sonra hızlı bir çöküş yaşadı Çok geçmeden Elamlılar güçlenerek öçlerini aldılar. Yüzyıl sonra Elam gücünü yeniden canlandıran Elam Kralı I.Kutir Nahunte oldu. Hamurabi'nin oğlu Samsuiluna'yı (M.Ö. 1749 – 1712) öyle bir yenilgiye uğrattı ki, bin yıl sonraki Asur Kralı, Asur Banibal'in yazıtında bile bundan söz edildi. Böylece Elam yeniden büyük güç ve bağımsızlık kazandı.”²¹

²⁰Cyrus Shahmiri, a.g.e.

²¹Cyrus Shahmiri, a.g.e.

M.Ö. 1660'de Kassitler akınlarla yıprattıkları Elam'ı istila ettiler ve topraklarına kattılar. Böylece yıkılan Eski Elam Krallığı, sırasıyla Kassitlerin, Babilliler'in, Hititlerin ve tekrar 400 yıllığına Kassitlerin egemenliğine girdi.

3.3. Orta Elam Dönemi

Sonraki iki yüzyıl boyunca yazılı kaynaklarda, Elam'la ilgili hiçbir şeye rastlanmamıştır. Daha sonra Orta Elam Dönemi, anavatanlarının Kuzistan'ın kuzeydoğu dağları olduğu tahmin edilen, Anzanit Hanedanlığı ile başlar. Bu hanedanlığın dördüncü kralı, Khumban-Numena (M.Ö. 1285 – 1266) politik başarıları ile ülkeyi hızla genişletti. Bu başarıların karşılığında “ imparatorluğun genişleticisi” unvanını aldı. Ondan sonra gelen oğlu Untash-Gal ise Modern Chogha Zanbil kentinin kurucusudur.

“Untash-Gal'den sonra Asur Kralı I.Tukulti-Ninurta (M.Ö. 1244-1208)Elam'ın kuzeyindeki dağlara kadar geldi. Bu sırada Elam, gerçek bir tehlike ile karşı karşıya kaldı. Untash Gal'den sonra gelen ikinci kral Kidin-Khutran ise Babil'e güçlü bir akın gerçekleştirdi. Fakat durdurulamayan Asur orduları topraklarını genişleterek, Güney Mezopotamya'ya kadar indi. Kidin-Khutran ise karanlığa gömüldü ve Anzanit Hanedanlığı sona erdi.

Bazı hanedanlık sorunlarından sonra Orta Elam Döneminin ikinci yarısı, Shutruk-Nanhunte'nin saltanatıyla yeniden açıldı.”²² M.Ö.1160'da, Susa'nın yerel yöneticisi olan Shutruk-Nakhunte, Kassitleri ülke dışına sürerek yeni bir hanedanlık ve yeni bir krallık kurdu. Awan, Anshan, Simash ve başkent Susa gibi büyük kentler inşa etti. İran'ın bugünde ayakta olan en eski yapısı, Elam'ın ünlü tapınağı “Chogha-Zanbil” ziguratu da bu dönemde inşa edildi.

Dönemin Asur Kralı Tukulti-Ninurta M.Ö. 1208'de ölünce, Asur iç zayıflık ve hanedanlık sorunları yaşadı. Elamlılar bu açığı kullanarak Diyala Nehri ve

²²Cyrus Shahmiri, a.g.e.

Mezopotamya içlerine kadar ilerlediler. Shutruk-Nanhunte Babil'i fethetti ve ünlü Hamurabi Kanunlarının olduğu yazıtı Elam'a getirdi. Shutruk-Nanhunte'den sonra güçlü olmayan iki kral daha geldi. Bu dönemde yine de Susa, Yakın Doğu'nun en büyük askeri güçlerinden biriydi.

“Babil’de ise İkinci İsin Hanedanlığının başlamasıyla, Orta Mezopotamya’daki Elam gücü geriledi ve düştü. Babil İmparatoru I.Nebuchadrezzar’ın (M.Ö. 1124 - 1103) Elama saldırısı ise geri püskürtüldü. Ancak ikinci Babil atağı başarılı oldu ve bu Orta Elam dönemi’nin sonunu getirdi.”²³ Elam 300 yıl Babil’in koruması altında yaşadı. Bu zaman zarfında, Elam gücünün merkezi geleneksel toprakların doğusuna, Zagros dağlarındaki Anshan kentine taşındı.

Orta Elam döneminde, eski yönetim sisteminin gücü sarsıldı. Babadan oğla geçen federal sistem bozulunca, merkezi otoritenin gücü geriledi. Susa’da bulunan merkezi otorite askeri akınlar ve yeni fetihler yapmak için destek bulamadı. Eski kardeşlik sistemi zayıflayınca, (M.Ö. 13–12. yy), Yeni Elam döneminde merkezin güçlü olduğu yeni bir sistem düzenlendi.

3.4. Yeni Elam Dönemi



Harita 4. Yeni Elam Döneminde Mezopotamya ve Elam www.allempires.com

²³Cyrus Shahmiri, a.g.e.

Orta ve Yeni Elam Dönemleri arasında uzun karanlık bir dönem bulunur. (M.Ö. 1100–770) Anshan, hala Elam'ın bir parçasıydı ve akrabalık ilişkileri vardı. Babil ise Asur'un karşısındaydı, çünkü dönemin Babil Kralı Elam kökenliydi.

“M.Ö. 770 – 646 yılları arasında, İran platosu yeni göçlere sahne oldu. Bu dönemde, Asur kökenli (Sami kökenli) Medler etkinleşmeye başladılar. Medlerin uzak akrabaları olan Partialılar, Sagartialılar, Margialılar, Baktrianlar, Sogdianlar, tarih sahnesine çıktılar. İran Platosundaki bu göç dalgası, Anshan'daki Elamlı'ları, Susa'ya doğru sıkıştırdı. Bu dönemde Susa Elam olarak biliniyordu. Elamlı'ların gerçek yuvası olan Anshan ve İran Platosu ise yeni bir isim aldı; Perslerin ülkesi anlamına gelen Persia. Yine de son üç Elam Kralı unvanlarını korudular.”²⁴

Yeni Elam İmparatorluğu yeniden Babil'e ve Yeni Asur İmparatorluğuna karşı durmaya başladı. Bazen askeri ve bazen de diplomatik olarak başarılı oldular. Bölgesel hanedanlık sorunları, zaman zaman Asur ve Babil engellemeleri ile karıştı. *“Ancak güçlü bir ülke olmasına karşılık, ezici Asur akınlarına karşısında duramadı. M.Ö.645'te, Asur'un son güçlü hükümdarı Asur-Banibal, Susa'yı istila etti ve temelli ortadan kaldırdı.”²⁵* Asur-Banibal'in orduları binaları yıktılar, tarlalara tuz attılar ve Susa'yı yok ettiler. Böylece Elam ülkesi bir daha dönmemek üzere tarih sahnesinden çekildi. Bu Elam İmparatorluğu için son darbe oldu, küçük devletlere bölündü ve çok kısa bir süre sonra da yükselen Med ve Pers güçlerinin akınları ile ezildi.

“1854'de H. Austin Layard'ın bulduğu bir tablette Asurbanibal yıkıcı zaferi ile öğünür ve şöyle der: “ Susa, kutsal kent, tanrıların evi, onların gizemli evi. Ben burayı fethettim, onların saraylarına girdim. Onların hazinelerini açtım, altın ve gümüşlerini. Zafer ve zenginlik bir araya geldi. Susa'daki ziguratu yıktım. Parlak bakır boynuzlarını paramparça ettim. Susa tapınağına boyun eğdirttim. Tanrılarını ve tanrıçalarını yok ettim, onları rüzgara savurdum. En eski ve en yeni krallarının

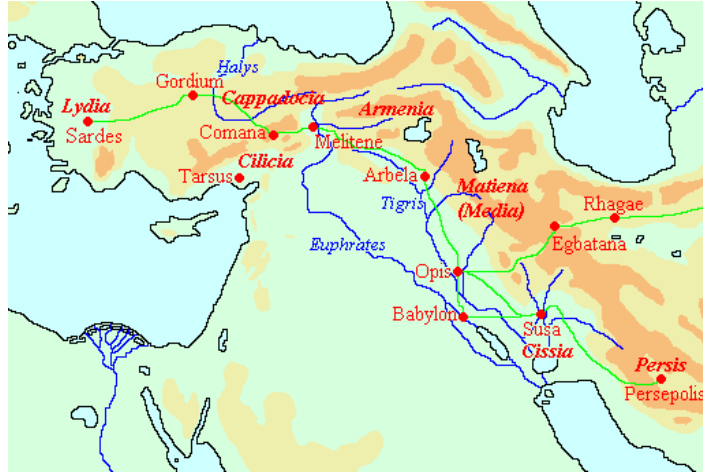
²⁴ en.wikipedia.org

²⁵ Cyrus Shahmiri, a.g.e.

mezarlarını harap ettim ve onların kemiklerini uzaktaki kendi ÷lkeme, Asur'a taşıdım. Elam beyliklerinin tarlalarına tuz attım, onları mahvettim.”²⁶

Bu sırada, Anshan'da bulunan Akamenidler M.Ö. 539'da, Susa'da hüküm sürmeye başladılar ve Büyük Elam İmparatorluğunun varisi olan Pers İmparatorluğu'nun temelleri böylece atılmış oldu.

3.5. Elam'a son bakış



Harita 5. Elam Dönemi'nden sonra Yakın Doğu'daki kent merkezleri ve Kral Yolu. Bu antik ticaret yolu, Persepolisten, Sardese kadar 2500 km. boyunca uzanıyordu. www.livius.org

“Sıkıntılarla dolu tarihine rağmen Elam'ın, özellikle İranlı bakış açısından dolayı, uygarlık tarihinde önemli bir yeri vardır. Elamlılar kültürel duraklama ve yenilik eksikliği ile itham edilmişlerdir. Bu görüş doğru olsa bile özellikle Mezopotamya uygarlıklarından uyarladıkları yazı sistemiyle, açık ve net bir kültüre sahip oldukları yadsınamaz. Dinlerini korudular ve Susa'nın koruyucusu tanrıça

²⁶Cyrus Shahmiri, a.g.e.

İnshushinak'a adanmış büyük tapınaklar inşa ettiler. Yönetim sistemleri, özellikle de ardıl yönetime gelme usulleri eşsizdi. Mezopotamya'nın tarımsal ekonomisinden tamamen farklı olarak, Elam ekonomisi büyük ölçüde ticarete dayanıyordu. Ticaret daha çok madencilik üzerineydi ve kalay gibi Asur ve Babil imparatorlukları için çok önemli olan hammaddelerin ihracatı yapıyordu."²⁷

Elam İmparatorluğu uzun bir süre, Mezopotamya ile İran'ın göçebe kavimleri arasında tampon bölge rolü oynadı. Bu süreçte Elam Ülkesinde, Babil ve Sümer özelliklerini taşıyan melez bir kültür oluştu. Elam aynı zamanda kendinden sonra gelen Med ve Akhamenid İmparatorluklarına da kültürel mirasın aktarıcısı oldu. Sümerlerden alınan çivi yazısı, Elamlılar tarafından geliştirilerek erken bir hecesel sistem oluşturuldu. Bu sistem muhtemelen Eski Pers alfabesini oluşturdu. Mezopotamya ve Elam'ın bilgi ve bilimi ile matematik ve astronomisi Elamlı hat sanatçıları tarafından yazılı belgelerle Pers imparatorluğuna aktarıldı. Elam dili, Pers İmparatorluğunun kullandığı üç resmi dilden biri oldu. Elam'ın en yüce değeri olan eski başkenti Susa, Akhamenid İmparatorluğunun da başkentlerinden biri oldu. Elam'ın kültürel mirası, onları pek çok güçlü kültürden daha çok etkiledi.

²⁷Kodadad Rezakhani , a.g.e.

DÖRDÜNCÜ BÖLÜM

4.ESKİ SUSA'DA SANAT VE ÇÖMLEKÇİLİK (Elam Sanatı)

“Elamlılar M.Ö. 2000 civarında Mezopotamya'nın muhteşem Ur kentini yıktıklarında, buradan derin izlenimlerle ayrıldılar. Bulunan iki Sümer tableti üzerindeki ağıt bunu anlatır; kötü kader, Urun yıkımı ve son Ur kralının esaretinden söz eder. Son birkaç satır kadere hükmeden büyük tanrı Anu ve Enlil 'in ağzından anlatılır: “Düşman Su halkı ve Elamlılar buraya gelecek (Ur'a), Kral sarayından ayrılmak zorunda kalacak ve dağları aşarak, Elam ülkesine esir düşecek. Anshan'ın sonundan, Sabu dağlarından, bir kuş gibi, bir yabancı gibi kendi yuvasından ayrılacak.



Resim 15. Dua eden figür, M.Ö. 3300, Susa, İran, 45 cm., Alabaster www.louvre.fr



Resim 16. Kadın figürin, Susa www.arthistory.upen.edu

Sadece Mezopotamya ve Elama Hakim olan Ur kralı değil, aynı zamanda Ur'un koruyucu tanrıçası Ningal de, uzak diyarlara esir düştü. Birkaç yüzyıl sonra Elam kralı Shutruk- Nakhunte, Mezopotamya'nın en muhteşem iki yapıtını, Sippar (Babil'in Kuzeyinde) kasabasından Susa'ya getirdi. Bunlar Akad Hanedanı'na ait Naramsin Steli ve Babil Kralı Hamurabi'ninkini. Susa'yı kazan Fransız ekip bu

anıtları ve Kuzey Mezopotamya'daki Diyala Vadisinde bulunan Eshnunna'dan gelen diğer eserleri keşfetti.”²⁸

Antik Yakın Doğu'nun kraliyet heykelleri kutsaldı. Tanrı heykellerinin kralı koruduklarına, ona iyilik ve uzun bir yaşam sunduklarına inanılıyordu. Hükümdarın askeri zaferini ya da dinsel uygulamalarını gösteren kabartmalar, ölümsüzlük işareti olarak tasarlanmışlardı. Ülkedeki bu tipteki yapıtların kökeninde de pozitif güçler vardır. Davetsiz düşmanlar, bu olumlu etkiyi önlemek için bunları kırabilir ya da ülkelerine götürebilirlerdi. Pek çok kez bu fatihler, orijinal yazıtları silerek kendi isimlerini bu steller ve heykeller üzerine kaydettiler. *“Bir kişinin adının tümüyle silinmesi, o kişinin anısının da öldürülmesi anlamına geliyordu. Ur'un yıkımı ile Simash kralının komutasındaki Elamlı'lar, Mezopotamya'nın yönetimini aldılar. Fakat bu uzun sürmedi. Üçüncü Ur Hanedanı'nın halefleri, İsin ve Larsa kralları Mezopotamya'nın hakimi olarak ortaya çıktılar. Elamlılar'la eski politik bağlantılarını, askeri baskı ve diplomatik evliliklerle sürdürdüler.*



Resim17. Hamurabi yasalarının olduğu stel

www.csd.unm.edu

²⁸ Edith Porada, “The Art of Elamites”, www.iran-chamber.com

Tarihsel bilgiler veren kil tabletler ve ticari kayıtlar Elam Ülkesi ve kasabalarından söz eder. Bakteria (bugünkü Afganistan) Dağlarındaki Anshan, Elam bir kenara bırakılırsa , İran'ın en önemli bölgesi olarak geçer. Susa ise Kerkha ve Karun Nehirlerinin suladığı tüm ovaya hakimdir. Susa'nın güçlü hükümdarları, Luristan Vadileri'nin, koyunlar ve ordunun atları için büyük önem taşıyan yeşil meralarında saltanat sürerler.²⁹

Elam tarihi az bilinir, bu konudaki yazılı metinler yeterli bilgi içermediğinden, günümüz bilim adamlarınca tam olarak anlaşılabilmiştir. Elam Dili ne semitik ne de Hind- Avrupa ailesindedir, diğer dillerle de akrabalığı da henüz açıklanmamıştır. Mezopotamya'nın güçlü etkisi altındaki bu dönemdeki metinler, Sümerler ve Akad'lar tarafından, Mezopotamya Dilleri'nde yazılmıştır. Elam kültüründe yazı önemli bir eleman olarak kullanılmaz, ticari uygulamaların da sözel olarak yapıldığına dair kanıtlar vardır. Kuzey Mezopotamya'nın Hurri Bölgesinde bulunan Kerkük yakınlarındaki Nuzi'de, sözel iş antlaşmalarıyla ilgili ilginç bulgulara rastlanmıştır. Ayrıca, Susa ve Nuzi'de dönemin toplumsal özelliklerini gösteren resmi kayıtlar vardır. Ülkenin siyasi hayatında rol oynamış prenslerin isimleri, bize bu iki bölge arasındaki akrabalığı gösterir.

Bölgede, çok geniş bir alanda, birbirine benzeyen sanatsal uygulamalara rastlanır. Bunlar genel olarak birbirlerine benzese de, farklı bölgelerde özgün uygulamalar vardır. Külte hizmet eden figürinler, çömlekler, kil heykeller her bölgede farklı yapılar gösterirler. Susa kenti bu dönemin sanat merkezi olarak ortaya çıkar. Ancak aynı bölgede bulunan Tepe Sialk, Tell Bakün, Marlik gibi merkezlerde farklı çömlekçilik ve sanatsal yaklaşımlar görmek mümkündür. Bunlar arasında Tell Bakün'den çıkartılan çömlekler, çok iyi korunmuş olduklarından ayrı bir bölüm olarak ele alınmıştır.

²⁹ Edith Porada, "The Art of Elamites", www.iranchamber.com

4.1.Susa: Doğunun Ölümsüz Şehri

“Bundan altı, yedi bin yıl önce adı bilinmeyen, nereden geldikleri belli olmayan bir kavim, kadın ve çocuklarla, dağları aşarak Basra Körfezinin kıyısındaki uçsuz bucaksız ovalara geldiler. Burada, deniz seviyesinden biraz yüksek tepelerle karşılaştılar. Bu tepeler onları etrafi çeviren ormanların vahşi hayvanlarından ve düşman kavimlerden korudu. Bazılarının üzerlerine evlerini yaptılar ve özel korunaklı bir tepeye de bir kent kurarak , bu kenti pişmemiş tuğlalardan oluşan bir duvarla çevirdiler. Bu ilkel yerleşimden Susa kenti – İncil’deki Schushan – doğdu. Susa Dünya’nın en eski kentlerinden biridir. M.Ö. 4000 – M.S. 650 yılları arasında elden ele geçerek varlık göstermiştir.

Roma’dan çok daha yaşlı, Babil henüz çok gençken ak saçlıydı. İsa’dan önce kaybolan Mısır kentleriyle eş zamanlıdır. Hıristiyanların “ burada böyle bir kent yoktur” deyişine karşılık, Hz. Muhammed’in Müslüman askerleri şehri yok ettiler. Eğer yok edilmemiş olsaydı ölümsüz ismine layık bir kent olarak kalacaktı.

Modern araştırma metotlarının sonuçlarına göre neredeyse 1300 yıldır ölü olan bir kentten söz ediyoruz. Küçük bir tepenin üzerine büyük bir yığma ile, zemin ovanın 20, 25 m. yükseltilerek buraya Sirius’un kalesi ve Akasuerus’un sarayı yapılmıştır.

19 yy’ın eski araştırma yöntemleri, daha çok koleksiyoncular için ilginç örnekler bulma tutkusunu baz alıyordu. Bazen müzeciler bile, tarihi ören yerlerini yağmalayan hazine avcılarını destekleyebiliyorlardı. Düzenlenmemiş kalıntılar olan yazıt parçalarına, yüksek fiyatlar ödeyerek, bir bütün olarak tarihe ışık tutabilecek belgelerin yok olmasını neden oluyordular.”³⁰

³⁰ H.G.Spearing, “Susa: the Eternal City of the East”, <http://mcadams.posc.mu.edu>

Artık biliyoruz ki, çevredeki örneklerin pozisyonları ile en değersiz gibi görünen parçalar bile kalıntıların kendisi kadar önemlidir. Bu yüzden de ayrıntılı planlar ve notlar tutularak her küçük ayrıntı korunmalıdır. Deneyimli arkeologlar, görünürde değersiz gibi duran objeler arasında önemli bağlar kurabilir. Bu değersiz gibi görünen objeler arasında en yüksek değer seramik çömlek parçalarına verilir. Çünkü bir müze için bütün bir kap bulmak, zaten çok enderdir.

“Susa'nın en derin katmanlarında bulunan, binlerce kırık seramik parçasında, bilinmeyen bir ülkeden gelen, bilinmeyen göçmenlerin tarihininilmekilmek örüldüğünü görürüz. Bu seramikler son derece sert ve ancak birkaç kartpostal inceliğindedir. Porselen gibi ses çıkartmalarına karşın, transparan değildirler. Formları basit ve zariftir. Kuşaktan kuşağa miras kalan sanat yeteneği ile güdük çömlekçi çarklarında üretilmişlerdir. Neredeyse, tüm çanaklar ilginç motiflerle, dünyanın hiçbir yerindekilere benzemeyen bir özenle süslenmişlerdir. Bu sanatçıların hangi ülkede bu sanatı öğrendiklerini bilemiyoruz. Ama gelişimin ileri evrelerinde olan bir uygarlıktan geldiklerine emin olabiliriz. Artık kabul edilmelidir ki, tüm ülkelerin ve tüm zamanların dekoratif tasarımları, zanaatkar beyninin rastlantısal üretimi değildir; onlar basitten karmaşığa düzenli bir evrimin sonucudurlar. Basit desenler ise insan ve hayvana ait doğal formlardan kaynaklanırlar.

Susa'nın en erken kolonicileri, bilmediğimiz anavatanlarına terk etmeden önce, ileri bir uygarlık düzeyinde olduklarının başka bir göstergesi de, kent surlarının dışındaki mezarlıktaki en eski erkek mezarlarında bulunan başlıklar, kadın mezarlarında bulunan aynalar, yaka iğneleri, gözyaşı kaplarıdır. Ayrıca tezgahlarda ince dokunmuş kumaş parçaları da bulunmuştur. Mezarlardaki insan kalıntıları üst katmanların ağırlığı ile o kadar ezilmişlerdir ki etnologların bu 40 yüzyıllık insanların beyaz, siyah ya da sarı ırktan mı olduklarına karar vermeleri olanaksızdır.”³¹

³¹H.G.Spearing,a.g.e.

Tüm Dünya, uygarlığın gelişiminin başlangıcına dair bilgilerimizi görece fazla arttırmamış olmasına rağmen, Tutankamon'un mezarının bulunmasına çok ilgi gösterdiler. Oysa Susa göçmenlerinin bilinmeyen anavatanlarının keşfi çok daha ilginç olurdu. Bu en erken dönemin artistik seramikçileri bize zanaatlarının kökeni hakkında epeyce bilgi veriyor. Hiçbir kalıntı üzerinde yazı izi olmadığı için hangi dili konuştukları hakkında en ufak bir bilgimiz bile yoktur. Topluluk geldiği gibi esrarengiz bir şekilde yok oldu. Kömür ve küllerden oluşan kalın bir tabaka onları örten felaketin tek bilimsel kanıtıdır.

Bölge felaketten kurtulanlar ve onların yerine gelenler tarafından işgal edilmeye devam etti. Kaybolan kentin üstündeki yanmamış tuğlalardan oluşan yeni katmanlardan bunu anlıyoruz. Tekrar tekrar çeşitli katmanlarda kömür ve küller görüldü ve yanıp yıkılan kentler üzerine tekrar tekrar yeni kentler kuruldu. Şehrin uzun süreli yaşaması çevredeki yeni kavimler ve uluslardan sürekli olarak yenilenen hanedanlarla mümkün oldu.

“Kalıntılar arasında bir çok kil tablet bulundu. Ana yüzeyleri yazı ile dolu olan bu tabletlerdeki işaretlerin çoğu çivi yazısıydı. Scheil'e göre bu yazı, ilkel Mezopotamya yazısından çok farklıydı ve tamamen bağımsız gelişmenin bir sonucuydu. Bu işaretler eski olmak yerine karakter olarak lineerdirler ve hiyerogliften çok geometriktirler.*

Dr. Scheil bu metinlerin aritmetik olduğunu fark etti ve neredeyse Elam sayısal öğelerini tespit etti. İşaretlerin düzgünlüğü bu yazının uzun bir deneyim sonucu olduğunu gösteriyordu. Buluntular arasında erken denemeleri gösteren bir kanıt rastlamamıştır. Böylece istilacıların daha Susa'ya gelmeden önce bu yazı sistemine hakim oldukları sonucuna varabiliriz.”³²

³² H.G.Spearing,a.g.e.

* Bakınız 4.2.bölüm



Resim 18. M.Ö. erken 2. bin, 82-84 cm., **Resim 19.** Aynı tabletin arka yüzü
kralların listesi www.louvre.fr www.louvre.fr

Bu dönemde ait ilk hayvan resimlerinin kazındığı silindir mühürler bulunmuştur. Tabletler güneşte kurutulmuş ya da pişirilmiştir. Silindirler yeşilimsi bir cila ile minelenmişlerdir ve çok serttirler. Onlardan sonraki dönemlerde bulunanlar daha az miktardadır.

Bir örnekte aslan ve boğa başlı devler görülür. Muhtemelen hayvanların evcilleşmesini göstermek içindir. Bu örneğin tarzı oldukça kayda değerdir ve Mezopotamya'daki ince örnekleri çağırıştırır. Aynı uygarlık katmanında çok miktarda su mermeri vazo da bulunmuştur. Bunlar genellikle geometrik desenler oluşturan kazılı çizgilerden oluşuyordu. Bazı örneklerde vazolar üzerinde, ördek, domuz, balık ve oturan maymun gibi hayvan formları vardır. Bunlar genellikle kısaltılmış, güdük bir şekilde betimlenmişlerdir.

“Elam öncesi tabakanın üstünde, kalıntılar birbirine karışırlar. Değişik devirlere ait bulgulara rastlanır. Susa toprağının sürekli olarak yağmalandığı kesindir. Neyseki tarihin aydınlatıcı feneri burada bize rehber olur ve kalıntıları zamandizinsel olarak sınıflandırabiliriz. Üst tabakalara doğru yazılı metinler giderek artar. Bu metinler, Sami ve Anzanit dilinde yazılmışlardır. Bu da bize Elam ülkesinde, eski devirlerde etnik ikililiğin olduğunu gösterir. Elam'ın iki

başkentinden söz edilir: Susa ve Anshan. Bu ikililik bazı heykellerde antropolojik ve etnolojik olarak kendini gösterir. Anzanit dilinde olan yazıtlar kısmen deşifre edilebilmiştir. Louvre müzesine getirilen binin üstünde Elam dilinde Yazıt bulunur. Bunlar taş blokların üzerinde (bunlar kapı alınlıkları olabilirler) ve daha çok da tuğlalar üzerinde kendilerini gösterirler.”³³

Yazıtlar Dr Scheil tarafından deşifre edildiler. Bunlardan, içinde buldukları binayı yaptıran kralların adlarını öğreniriz. İp uçlarının yardımı ile bazı açık metinler sonucu, Susa hakkında öğrendiklerimiz, Mezopotamya ve Asur yazıtlarını da anlamamıza yardım eder. Böylece Elam tarihinin ilk kilometre taşları anlaşılabilir.

Mitolojik dönemden sonra ki bu dönemde Humbaba ve Kudur gibi, şiir ve öykülerde adı geçen efsanevi krallar gerçekten yaşamışlardı. En erken tarihi metinler, bizi Elam’ın ilk prenslerine götürürler. Bunlar Mezopotamya krallarına bağlı beylerdir. Daha sonra Elam güçlenip Mezopotamya’ya akınlar başlattığında, başkent Susa Mezopotamya kentlerinden getirilen ganimetlerle süslendi.

“Bu ganimetler içinde, Uruk kentinden Susa’ya getirilen Tanrıça Nana heykeli de vardır. Çok zaman sonra Babil kralı Hamurabi, Mezopotamya’yı Elam’dan kurtardı ve ondan sonra gelenler de Susa’yı fethetti. Ancak bir dönem sonra Susalılar intikamlarını aldılar ve Babil’e saldırarak, Bel heykelini alıp ülkelerine götürdüler. Shutruk Nakhunte, Mezopotamyayı harap etti ve Melishika steline el koydu. Kayıtlardan öğrendiğimize göre, birkaç kenti teslim aldı, krallarını esir etti ve Susa’da pek çok tapınak yaptırdı. Onun torunu olan Shilshak Shushinak bu Mezopotamya kentlerini restore ettirdi ve stellerin alındığı, Dicle Vadi’sindeki kentleri onardı.”³⁴

Susa’nın diğer krallarının kimliklerini, yazıtlardan anlayabiliyoruz. Yazıtlardan, Susa’daki farklı ırkları ve pek çok dili izleyebiliyoruz. Fetihler sırasında

³³H.G.Spearing,a.g.e.

³⁴H.G.Spearing,a.g.e.

Susalılar hükmettiler ve hükmedildiler. Akınları akınlar izledi. M.Ö. 1200'lerde Ninova kralları, dünyanın bu bölgesinin en güçlü hükümdarları oldular ve kendilerini Susalılar'a karşı, bölgenin koruyucusu ilan ettiler.

“Ninova kralı, Elam fetihleriyle ilgili olarak, 16 yüzyıl önce Susa kralı Kudur Nakhunte'nin Mezopotamya'ya istila ettiğini anlatır. Tanrılarını alıp götürdüğünden, ama Asur Banibal'in onları kurtarmaya gittiğinden söz eder: “ Elam kralı Kudur Nakhunte, Akad ülkesinin tapınaklarına el koydu. Tanrıça Nana'nın heykelini alıp götürdü. Onun günleri çok renkli, gücüye muhteşemdi. Büyük tanrılar izin verdiler, bu heykeller 1635 yıl Elam egemenliğinde kaldı. İşte bu yüzden, büyük tanrılara tapan Asur Banibal, Elam ülkesini fethetti. Nana'nın heykeli uzun yıllardır düşman topraklarındaydı. O Elam'da esirdi. Elamlılar onu kutsamadılar. Tanrıça, babaları olan tanrılarla birlikte, benim adımla en güçlü ilan etti. Bu andan itibaren bana heykelini kurtarma görevini verdi. O dedi ki; Asur Banibal, benim düşman ülke olan Elam'dan gelmemi sağlayacak ve tekrar İnana Tapınağına koyacak. Tanrıça emri geçen zamanlarda verdi, fakat ancak benim zamanımda açıklandı. Ben büyük tanrıçanın heykelinin ellerinden tuttum, kalbiyle birleştirmek için İnana Tapınağına direk bir yol sağladım. İstedığı tapınaktaki yerine sonsuza dek tekrar yerleştirdim.” Bu ilginç yazıtın altında bulunan Ninova yarım kabartmaları, Asurlu rahip ve askerlerden oluşan bir gurubun tekrar fethedilen idolü omuzlarında taşıdıkları gösterilir.

Asur Banibal Elam'ın Susa'sını tahrip ettiği zaman, sadece sanat eserleri, heykeller ve değerli anıtlar değil, aynı zamanda büyük bir zaferle de ülkesine döndü. Elam krallarının Mezopotamya'dan zafer ganimeti olarak getirdikleri her şeyi, Asur Banibal toparlayarak, asıl kentlerine geri verdi. Ganimetler, yazılı kaynaklara göre muhteşemdiler. Bazı önemsiz eserler ise yine Susa'da kaldı.”³⁵

Elam'ın başkenti Asurlular gittikten sonra muhtemelen bir kez daha inşa edildi. Nebulkadnezar'ın bir silindirinden öğrendiğimize göre, kendisi Susa ve

³⁵H.G.Spearing,a.g.e.

Babil’de pek çok tapınak yaptırmıştı. Susa antik çağdaki önemine, Akamenidler’in ikinci hanedanlığı zamanında yeniden ulaştı. Hystapes’in oğlu Darius, Susa’yı yeniden başkent yaptı ve İskenderiye’nin yükselişine dek, Susa sanatın ve Pers uygarlığının önemli merkezi olarak kaldı.

Bu dönemde Susa, yine eskiden olduğu gibi tarihi olaylara sahne oldu. Tüm Doğu, Susa, Babil, hatta Anadolu’daki Sardes kenti bile Persler’in egemenliğine geçti. İranlı Akamenidler, Darius ve Xerses M.Ö. 492-480 yılları arasında Yunanistan’ı istila ettiler ve kutsal Helenistik eserleri yağmaladılar. Onların hazinelerine, heykellerini ve hatta adaklarını bile Asya’dan geçirerek, Susa’ya getirdiler. Kendi tapınaklarına zafer işareti olarak koydular. Büyük İskender, M.Ö. 331’de Doğu’yu İstila etti ve Susa’daki eserlere el koyarak Helen ırkının öcünü aldı. Burada Yunan sanatının önemli eserlerine rastladı. Özellikle Tyramides, Harmodius ve Aristogitos’un bronz heykellerini Atina’ya geri götürdü.

Morgan’ın kazılar sırasında, Yunanca yazılı taştan bir ayak parmağı bulunca düştüğü şaşkınlık düşündürücüdür. Bu Yunanca yazılarda, bu objenin Didim ‘deki Apollon tapınağına ithaf edildiği okunur. Bu parça şimdi Louvre Müzesinde meraklıları beklemektedir.

4.2. Susa’da Arkeolojik Kazılar ve Bulunan Eserler

19.yy’ın başında, oryantal arkeolojideki keşifler birbirini izler. Susiana, dünyanın en erken dönem uygarlığında rol oynamış, çok önemli bir bölgedir. Ahvaz’ın kuzeyinde bulunan Susa harabeleri, Kerkha ırmağının iki yakasında, 7-9,5 km.lik bir alana yayılan, bir çok büyük tepeden oluşur. Karun’un tepeleri kadar uzakta olan görkemli dağların egemen olduğu ova, kuzeyde Baktria Dağları ile sınırlanır.

Elamın antik toprağında neler gizlidir? Bu konudaki açlığımızı gidermek için bu toprakta insanoğlunun sayısız nesillerinin jeolojik katmanlar gibi üst üste yığılmış dünyevi varlıklarının izlerini görebiliriz.

Yunanlılar, Elam ile ilgili temelsiz bazı hikayeler ürettiler. Tüm yerel gelenekleri inkar ederek, Makedonya Dönemi yazarları, bu bölgenin mitolojik kurucusunun Memnon olduğunu yazdılar: “ Memnon, Tithonus ve Auroranın oğludur. Truva’ya yardım için siyah zırhlı savaşçıları ile gittiğinde, Yunanlılar tarafından kuşatıldı ve Achilles tarafından kılıçtan geçirildi. Sabah çiği oğlu için ağlayan Aurora’nın gözyaşlarıdır.” Klasik antik dünya bunun gibi gerçeklere dayanmayan, şiirsel hikayelerle doludur. Sadece İncil’de geçen, Susa krallarından İbrahim Peygamberin çağdaşı Chedorlaomer’in adı korunmuştur. Günümüzde Mezopotamya çivi yazısı belgeleri deşifre edilmesi ile, Elam, Babil ve Ninovalı’lar arasındaki politik ilişkileri anlamak mümkündür.

“1810’da, Mc Donald Kinnear ve Monheith, General Malcolm eşliğinde İran Şahı için özel olarak görevlendirildiler. 1826’da Sir Henry Rawlinson ve daha sonra Sir A.H.Layard Susa tepelerini ziyaret ettiler ve orada bulunan pek çok yazıtı kopyaladılar. Yığınların altında anıtlara rastlayınca, Susa Tepelerinin gizlediği surların ancak kazılarla açığa çıkabileceğini anladılar.

Kazılar, 1851’de Sir Kenneth Loftus ve Albay Williams tarafından başlatıldı. Önce I.Darius’un sarayının duvarları açığa çıkartıldı. 1855’te Loftus’un başlattığı çalışmaları devam ettirmesi için Fransız Hükümeti tarafından M.Dieulafoy görevlendirildi. Bu kazı esnasında da Xerses’in Apadana’sı ortaya çıkartıldı ve muhteşem Akamenid yazıtları Louvre Müzesinde toplandı. Fakat bu yazıt parçaları ve çeşitli buluntular gösterdi ki harabelerin sadece yüzeyine ulaşılmıştı ve derine inmek için sistematik kazılara gereksinim vardı. 12 Mayıs 1895’te imzalanan ve Paris’te 1900’de yenilenip kabul edilen bir diplomatik anlaşmaya göre İran Şahı, Fransızlara tüm İran’daki kazı materyalini ülke dışına taşıma hakkı verdi. Bunun üzerine M.Jacques de Morgan İran antik eserleri genel delegesi olarak atandı ve Susiana kazılarını yürütmekle görevlendirildi. Çeşitli güçlükler aşıldıktan sonra,

kazılar çeşitli bilim adamlarının eşliğinde ve ünlü Asurolog Per V. Scheil'in Susa'ya gelmesi ile 16 aralık 1897'de başlatıldı."³⁶

İlk kazı buluntuları 1901'de Şanzelize'deki büyük sarayda (bugünkü Louvre Müzesi), özel bir gösterimle halka açıldı. Sergi, büyük şaşkınlık ve hayranlık uyandırdı. Bu buluntular arasında çok sayıda çivi yazılı tuğla, yarım kabartmalar, arkaik görünümlü çivi yazılı steller, şimdiye dek görülmemiş bir sanat tarzı ile yapılmış işlerden oluşuyordu. Anıtlar üzerindeki yazıtlar ve metinlerin tercümesi ile M.Scheil şöyle yazmıştı : " Burası Elam tarihinin başladığı yer"

Doğunun en erken uygarlıkları nelerdir? Bizi hangi tarihlere kadar götürüler? Elamlılar hangi etnik gurubun parçasıdır? Susiana eski metinlerinde geçen "Elam", "Anzan" ve "Susa" arasındaki bağlantı nedir? Geçekten ülkede politik ve dinsel kurumlardan oluşan bir bileşim var mıydı? Hangi diller ve hangi ırklar bu bölgede birleşmiştir? Samiler ve Aryanlar'ın yaşadığı bu yerde bilinmeyen bir dil nereden gelmektedir ?

Bu sorular erken kazı dönemlerinde yeterince yanıtlanamadı. M.Scheil üzülerek şöyle der: " Bu uygarlığın birincil faktörlerini bulduğumuz, tarih öncesi metinler çözülememiş olduğu için kökenler hakkındaki bilgimiz çok kısıtlı. "

"Ön keşiflere göre Susa tepeleri, Tarihöncesi Dönemden, Arap Dönemine kadar bir çok yerleşim katmanı ve araya dolan çöl kumundan oluşmaktadır. Tarih öncesi kalıntılar 23 m. derinlikte bulunmuştur.

Kırk yüzyıllık birikmiş kalıntıyı kazıdıktan sonra, toprak yüzeyine ulaşılır. Burada işlenmiş çakmak taşı, ilkel çömlekler ve diğer tarih öncesi kentlerdekilere benzer eşyalar bulundu. Çakmak taşlarının üstündeki katmanda, tarih öncesi olmasına rağmen daha gelişmiş bir uygarlığa rastlandı. Bu uygarlık kum ve kireç

³⁶ Ernst Babelon, "Arkeological Discoveries At Susa", www.cais-soas.com

taşından vazolar, daha da önemlisi baskı mühürler yapıyorlardı. Mühürler yarım küre biçimindeydiler, asmak için bir delikleri vardı. Vazolar ve tabletler hayvan figürleri ile süslenmiştir. En çok kullanılan figür aslandır ya da aslan başıdır. Bu katmanlarda yazı izine rastlanmaz. Evler toprak ya da kaba tuğla kubbelerdir. Bu uygarlığın kalıntılarında kalın bir cüruf tabakasından anladığımızı göre burası yakılarak yok edilmiştir. Erken dönemler için bir tanımlama yapılamaz. Susa yabancı istilacılarla karşılaştı ve yeni gelenler tahrip ettikleri yere yerleştiler. Kazılardaki bir tabaka bizi Elam- Anzanite Dönemine götürür. Bu istilacı kavim Susa'ya yazıyı getirdi. Bu bilmediğimiz dönemin yazıtları, bu dönemden kalan en önemli bulgulardır.

Bulunan en eski metin, kemik bir silindire kazınmış işaretlerdir. Bizi eskinin bilinmeyen uygarlığına götürür. Bunlar aralarında böcek, kuş bazı buğday taneleri, çift tarak ayaklı bir hayvan, omuzlarında yük taşıyan bir adam olan hiyeroliflerdir. Silindirin alt kısmında, iki boğa bulunur, her birinin başının altında bir yemlik vardır.”³⁷

4.3. Susa çömlekleri



Şekil 20. Avcı figürlü kase parçası, Susa
M.Ö. 3. bin

www.hp.uap.edu



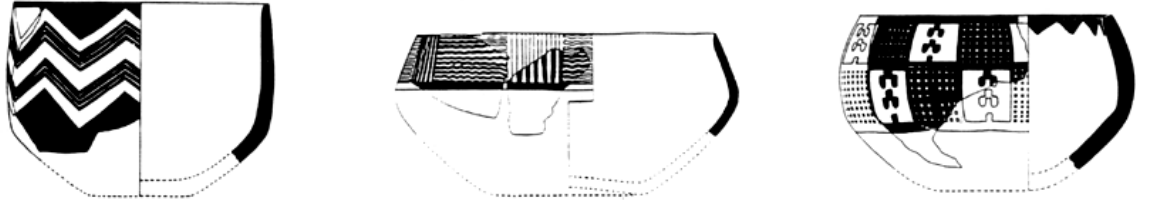
Şekil 21. Sıçrayan keçi desenli çömlek
Güneydoğu İran, M.Ö. 5.bin

www.payvant.com

³⁷ Babelon, a.g.e.

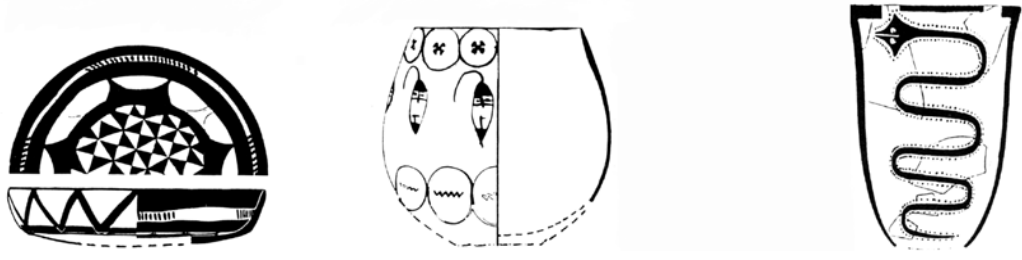
Boyalı çömlekçilik geleneği, tarım yapılan köylerde ve göçebe kamplarında M.Ö. 7. binlerde, Geç Neolitik Dönem’de, Yakın Doğuda başlayarak gelişti. Bu erken dönem seramikleri, elde farklı teknikler kullanılarak, bir tutam toprakla doğrudan yapılıyor, yemek pişirme, yeme ve depolama amaçlı kullanılıyordu

Dünyadaki ilk yerleşimlerin ve bunların kentleşmesinin Yakın Doğu’da başladığından söz edilmişti. Mezopotamya ise bu bölgenin en verimli topraklarıdır. Susa ise Mezopotamya’nın kuzeyinde, bugünkü İran’ın güneyindeki “Kuzistan” diye adlandırılan bölgede, Dicle’nin kollarından birinin yakınında bulunur. Zagros Dağlarının eteğinde ancak Mezopotamya’nın alüvyonlu topraklarına da sahip olduğundan, dönemin en önemli seramik merkezlerinden biri olmuştur.



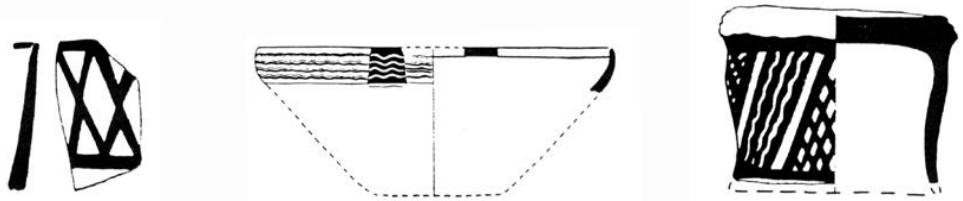
Resim 22. Chogha- Mish, Arkaik Susa Dönemi buluntuları <http://oi.ochicago.edu>

Yazının da ilk kez bu topraklarda ortaya çıktığını düşünürsek, bunda bölgede bol bulunan kilin etkisi büyüktür. Önce basit resimler şeklinde başlayan yazı, daha sonraki bin yıllar içinde önce stilize edilerek sadeleştirilmiş, daha sonra da muhteşem bir soyutlama ile her türlü kavramın anlatılabildiği işlek bir araca dönüşmüştür. Çömlekçilik ise yazıdan önce vardı ve belki de tek anlatım aracıydı. Yazıda görülen soyutlamaya varan üstün sivilizasyona önce çömleklerde rastlanır. Çömleklerin üzerinde yaşama dair her şeyi görmek mümkündür. Bugün dekor olarak adlandırdığımız şey yazı öncesi dönemde bir çeşit ön yazıydı ve çivi yazılı tabletlerin aksine çömlekler deşifre edilmeyi beklemektedirler.



Resim 23. Choqna- Mish, Orta Susa Dönemi buluntuları <http://oi.ochicago.edu>

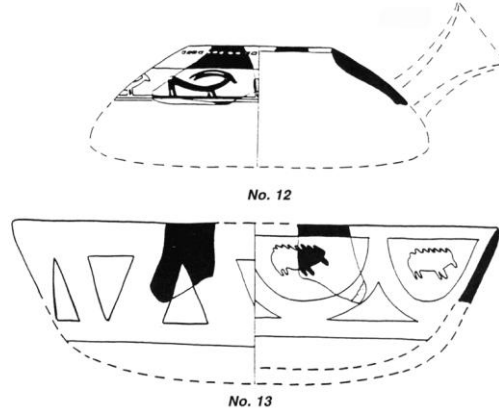
Susa kenti güneşte kurutulmuş tuğlalardan oluşan yüksek teraslı mimarisi ile kendini gösterir. Kalıntılardan anlaşıldığı kadarıyla bu yapılar Mezopotamya'nın anıtsal tapınaklardır. Bu tapınakların yüksek teraslarının ucunda pek çok ikinci gömü mezarına rastlanmıştır. Ölülerin kalıntılarının daha uzak bir yerden toplandığı sanılmaktadır. Bu tür gömü uygulamasının nedenleri bilinmemektedir. İkinci definde ölüden arta kalanlar kentin zenginliğini gösteren eşyalarla birlikte gömülmekteydi. Burada ayrıca başka boyalı seramik vazolar ve az miktarda metal objeler de bulunmuştur. Bu mezarlık Susa kent yerleşimini M.Ö 5.bin ile erken 4.bin yıla tarihlenir. Buluntular arasında bulunan çömlek ve çömlek parçaları dönemin çömlekçiliği, sanatı ve uygarlığı hakkında bize pek çok bilgi verir.



Resim 24. Susa Ovası, Arkaik Erken dönem buluntuları <http://oi.ochicago.edu>

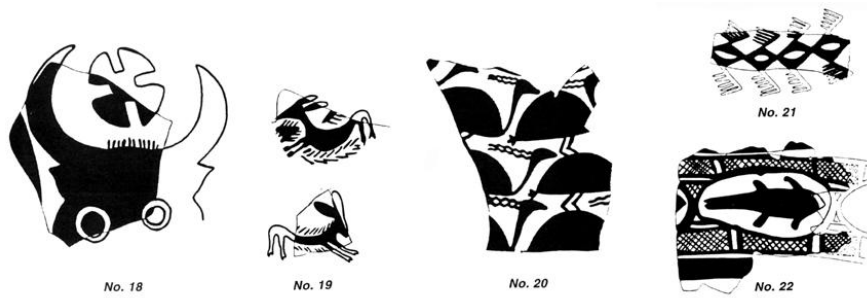
Tarih öncesi dönemin etkin iletişim aracı olan boyalı seramikler, sanatsal dışa vurumun esasını oluşturuyordu. M.Ö. 5'inci bin ile erken 4'üncü bin yıl arası İran

boyalı seramikleri dekorlarındaki farklılık ve işçilik kalitesi ile tanınırlar, değişik türde desenleri ile karakteristiktirler veengin ortak bir kültürel dil oluştururlar.



Resim 25. Susa Ovası, Orta Susa Dönemi buluntuları <http://oi.ochicago.edu>

Çömlekçi çarkı henüz bulunmamıştı. Çömlekler sucuk yöntemiyle elde şekillendiriliyordu. Kil çömlekler genellikle hafif gri tonda açık renkliydi, çok ince olduğundan “yumurta kabuğu” olarak bilinirdi. Dayanıklı olması için yüksek derecelerde pişirilir, geometrik figürler içeren kahverengi motiflerle süslenirlerdi. Geniş ağızlı, zigzag motifli küçük derin kapların dışında, her bir vazunun dekoru kendine özgüydü. Bu dönem sanatında ritmik tekrarlanan motifler gelenekseldir. Tekrarlanan motifler aracılığı ile öyküsel bir anlatım yakalanmıştır.

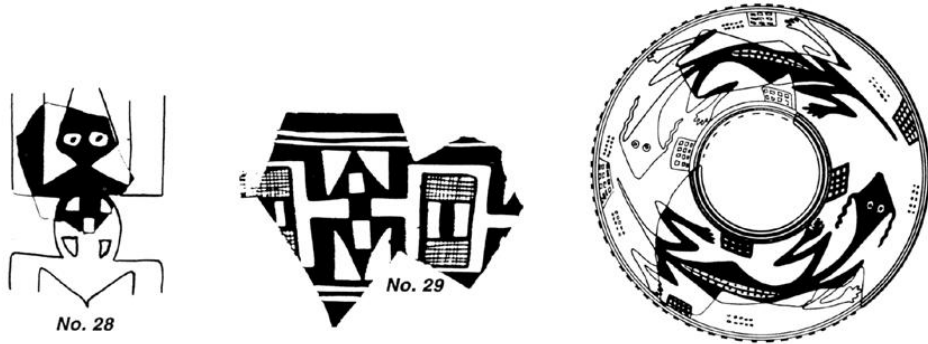


Resim 26. Tel Bakün’de bulunmuş seramik parçalar <http://oi.ochicago.edu>



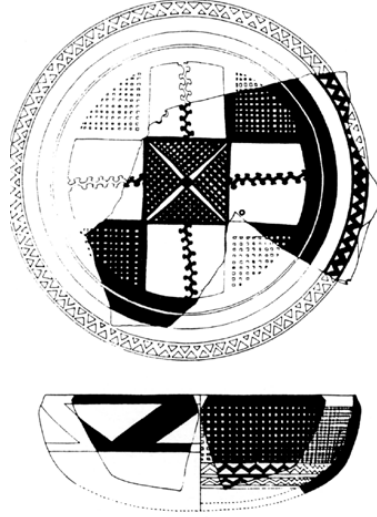
Resim 27. Susa Ovası, Geç Susa Dönemi buluntuları oi.uchicago.edu

Motifler doğal çevreden ilham alıyor, olağanüstü bitki ve hayvan sivilizasyonları oluşturuluyorlardı ve avcı figürü dışında insan nadir olarak tasvir ediliyordu. Farklı tempoda tekrarlayan çok iyi stilize edilmiş hayvan motifleri arasında keçi motifi çok sık kullanılan bir motiftir, aslan, leopar, panter gibi yırtıcı hayvanlar nadir olarak kullanılırlar. Objeler yalın ve açık formlardaydı ve kentten kente değişiklik gösteriyorlardı.



Resim 28. Tel Bakün'de bulunmuş seramik parçalar oi.uchicago.edu

Eski Susa’da üç ana tipte boyalı çömlek türü görülmektedir, bunlar kâseler, vazolar ve kavanozlardır. Ayaklı olanlarına ise daha çok Tepe Sialk’de rastlanır. Kırmızı zeminli boyalı çömlekler ise Tahran’ın güneyindeki İslamabad’ta bulunmuşlardır.



Resim 29. Chogha Mish, Erken Susa Dönemi oi.uchicago.edu

Seramikte, kabın biçimlendirilmesi çömlekçi için doruk noktasıdır. Erken dönemde çok iyi biçimlendirilmiş fakat boyanmamış ya da çiziklerle süslenmemiş kaplar olduğunu biliyoruz. Sanatçının kâseleri, testileri, kapları ve vazoları boyamasının özel bir nedeni olmalı. Boyanmış sanat eserleri dünyevi amaçlar için üretilmiş olsalar da kökeninde dini ve kültürel amaçlar vardır. Çünkü ancak bu şekilde, bu ilk kapların biçimlendirilmesi ve boyanmasındaki özeni açıklayabiliriz.

İlk bakışta bugünkü izleyiciye modern ya da “Art Deco” gibi görünen parçalar yakından incelenirlerse boyamalarda dekoratif etkinin ardında başka bir şeylerin gizli olduğunu görebiliriz. İnsanın beslenmesi için tahıl ve su ne anlama geliyorsa buradaki süslemeler de çömlekçi için hayat ekseninin sanatsal biçimlendirilişidir. Çünkü çömlekler üzerine işlenmiş soyut motifler birçok anlam

taşır. Mezopotamya insanının erken dönem kültü bütünlükçü bir yaşam duruşunu simgeler Hiç bir şeyin birbirinden bağımsız algılanmadığı bir ortam tanımlaması yapar. Su, güneş, bereket, beslenme ve hayat birbirine ait bir bütünlük gösterir.



Resim 30. Zigzag desenli vazo, Susa Akropolü, M.Ö. 4000-3500, 26 cm
[http://:İstsocrates.berkeley.edu:8080](http://istsocrates.berkeley.edu:8080)

Karşıt anlam resimleri ise, kuraklık, gece, verimsizlik ve ölümdür. Bu iki sistem arasındaki gerilimden en eski uygarlık ve en eski sanat doğmuştur denilebilir. Erken soyutlamanın, ilkelğin bir işareti ya da salt süsleme arzusunun ifadesi olmadığı açıktır. İlk dönem insanı içindeki etkin duyularla baş edebilmek için çizimleri basitleştirerek desenleri sembollere, simgelere dönüştürmüş ve soyutlaştırmıştır.

Geçmişteki soyutma ustalarının doğaçlamaları ile günümüz soyut sanat akımlarını yaratmış olan sanatçılar arasındaki benzerlik şaşırtıcıdır. Yapılan işlerdeki özen, bugünün sanatçıların geldiği son nokta gibidir. Desenler son derece yalın ve ayıklanmış görünür. Bütün bunlar çömleği kullanım amacından çıkartıp, çözülmesi

güç derin bir seyirlik sağlar ve izleyenler üzerlerinde sadece sanat için yapılmış etkisi yaratır. Aşağıda bazı bu kaplardan birkaç örnek incelenmiştir.



Resim 31. İnsan figürlü kase, Tell Bakün, M.Ö. Geç 5.bin, erken 4. bin
www.hp.uap.edu/ima

Aşağıda bazı kap örnekleri ve bir de ilginç olması bakımından kil oyun tahtası örneği verilmiştir.

a) Dağ keçisi motifli vazo

“Dağ keçisi motifli bu silindirik toprak kap binlerce ikinci gömü mezarı olan Susa akropolünün ucunda bulunmuştur ve diğerleri arasında muhteşem süslemeleri ile göze çarpar. Bu geniş ağızlı el yapımı ince duvarlı vazo stilize bir dekora sahiptir. Ağız kısmını bir su kuşları frizi çevreler. Kuşların boyunlarının paralel çizgileri su yüzeyindeki bütün bir sürüyü gösterir. Aşağıda sazlarla örtülü vadiler görülür. Bunların altında koşan uzun gövdeli köpekler steplere uyum sağlamışlar ince uzun salukilerin atalarıdır.*

Vazonun gövdesindeki birbirine paralel olan dikey ve yatay çizgiler insanın karadaki yerleşimini sembolize eder. Tarla ve köy sınırları ile suyun akışını gösterir. Birbirine paralel dikey ve yatay çizgilerin oluşturduğu çerçevenin merkezindeki

ihtişamlı keçi figürü İran'da rastlanan evcil yada vahşi olabilen türlerden biridir. İzi sürülebilen basit şekiller, üçgenler, daireler, küçük detaylar, keçi sakalı yada kuyruk gibi öğeler sanatçı tarafından kişisel olarak eklenmiştir. Büyük daire şeklindeki boynuzlar vazo ile özdeşleşen bir aile ya da klana ait soyut bir motif olabilir.”³⁸



Resim 32. Dağ keçisi motifli vazo www.louvre.fr

Bu kaplarının hepsi birbirine benzerdir. Motifler, tarzlar, formlar üst düzeydedir. Her vazo ustasının mührünü taşır. Ancak toplu üretimlerde her sanatçı kendi kişisel yaratısının işaretini farklı uygulamalarla göstermiştir. Susa mezarlarının boyalı toprak kapları, Eski Doğu'nun köyleri ve onların yaşam biçimleri ile düşünceleri hakkındaki soruları gündeme getirirken, tarihin her dönemi için çömlekçiliğin önemini de vurgular.

³⁸ www.louvre.fr

* Bir köpek cinsi

b) İnsan figürlü kâse

“Bu kâse büyük olasılıkla pişirim esnasında yamulduğu için eğri ağızlıdır. Merkezdeki malta haçı motifinin yan taraflarına yerleştirilmiş tarak şeklinde hayvanlar öyle stilize edilmiştir ki sadece başları ve kuyrukları tanınabilir. Paralel çizgiler keçilerin uzun tüylü postlarını gösterir. Sadece etleri için değil sütleri ve yünleri için de kullanıldığını vurgular. Tarak şeklini andıran keçi motiflerinin yanında ileri derecede stilize edilmiş üç kuş figürü ve bir akrep bulunur. Üstte ve altta üç kırık çizgi gurubuyla bir çerçeve oluşturulmuştur. Bunlar bazı uzmanlara göre sulama kanalları olarak yorumlanmaktadır. İki tarım aracı şeklindeki amblem toprakla uğraşmanın işaretidir.



Resim 33. İnsan figürlü kase www.louvre.fr

Uzun geometrik vücutlu erkek figürü hayvanların efendisi olarak ayakta durur. Kolları açıktır, doğurgan yaşamın ya da tarım tanrısının simgesi olabilir. Akrep figürü yaşamla birlikte ölümün de var olduğunu gösterir. Eğer bu yorum doğruysa, Susa boyalı seramikleri arasında bulunan dört insan figürlü kap arasında

içlerinde avcı olmayan tek örnektir. Doğanın evcilleştirilmesini anlatan ilkel mitoloji ile bağ kurar.”³⁹

c) Dağ Keçisi Motifli Kavanoz

*“Bu büyük kavanoz, erken çömlek yapımının başyapıtı olarak kabul edilebilir. M.Ö. erken 4. binde, İran Platosu’nda üretilen, Tepe Sialk kazılarında bulunanlar tarzında, bu büyük, açık sarı zeminli kavanozun üzerine koyu kahverengi desenler boyanmıştır. Geometrik süslemelerin olduğu kabın üst bölümü, üç bölüme ayrılmıştır. Bu bölümlerin her birinde, stilize edilmiş, çarpıcı büyük boynuzları olan bir keçinin sağ profilini gösterilir. İran’ın dağlık kesiminde, keçi, tarih öncesi seramiklerinin ortak motifidir. Belki de bunun nedeni avlanarak yaşayan insanlar için keçinin sembolik bir önem taşımasıdır.”*⁴⁰



Resim 34. Dağ keçisi motifli boyalı çömlek, M.Ö. Erken 4. bin,
Orta İran, yükseklik 53 cm. www.metmuseum.org

³⁹ www.louvre.fr

⁴⁰ www.metmuseum.org

d) Leopar desenli kadeh

“Buradaki kadehte benekli kürklü büyük kedilerin geçit töreni izlenir. Bacakların çapraz duruşu yürüme hareketini gösterir. Kap üzerindeki çentikli çizgiler ve merdiven şeklindeki geometrik desenler hayvanların stilize edilmiş postlarıdır. Çömleğin üzerinde görülen basitleştirilerek desenlenmiş leoparın gövdesindeki aşırı gerçekçi anlatım ile hayvanın kıvrılmış kuyruğu ve ince renkli çizgiler ve kıvrık çizgilerle özenle anlatılan hayvanın postu arasında hoş bir zıtlık yaratılmıştır. Tepe Sialk sanatında büyük kediler karakteristiktir. Susa’da üretilen çömleklerde bulunmayan imgeler içerirler.”⁴¹



Resim 35. Leopar desenli kadeh M.Ö. geç 5.bin erken 4. bin
Tepe Sialk, İran www.louvre.com

⁴¹ www.louvre.com

e) T.Sialk ve T. Hisarın kadehleri

Tepe Sialk M.Ö. 5 binin ortalarında, Elam Döneminin en önemli kenti Susa'dan az daha önce, İran Platosu'nun yakınına kurulmuştur. M.Ö. 5. bin yılda oluşturulmuş ortak kültürel dil, seramik kapların üzerine de yansımıştır . Bölgesel değişimler kap biçimlerinde ve motiflerde kendini gösterir. Hazar Denizinin doğusundaki Tepe Hisar ve Tepe Sialk'da üretilmiş olan ayaklı kaplara, Fars Bölgesinde bulunan Tell Bakün'de de rastlanır.



Resim 36. Leopar desenli bir başka kadeh, M.Ö. 3200, Tepe Sialk
www.duesseldorf.de-landeshaupts

Geometrik desenlerle birlikte kullanılan hayvan motifleri : yabani keçiler, ördekler, kanatlı kuşlar ve büyük kedilerdir. Aynı kentte bulunan başka bir çanağın üzerinde ise bir öküzü arka ayaklarından sürükleyen bir leopar resmedilmiştir. İnsan figürüne bu dönemde nadiren rastlanır. En sık rastlanan figür bacakları puanlı sıçrayan keçilerdir.

f) Oyun tahtası

“Oyun tahtaları, Yakın doğu ve Mısır’da çok popülerdi. Delikleri ya da hücreleriyle farklı varyasyonları vardı. Yakın Doğu malzemeleri bitmemiş olduğu için Mısır’dan bilgi edinilebilir. “ 58 delikli oyun” olarak adlandırılan bu örnek, Tepe Sialk Nekropol’ünde bulunmuştur, bu şekildeki oyun tahtaları ülkede bol bulunmuştur. Geniş bir coğrafyada, değişik tarihlerdeki kapsayan dağılımlara göre, temel oyun farklı şekilde gelişmiştir.



Resim 37. Tepe Sialk Nekropolü, M.Ö. 11– 9. yy,
pişmiş toprak oyun tahtası, 24 –11 cm. www.louvre.com

Modern zamanlarda, antik oyunlar , oyun tahtalarından türetilir : “yirmi dörtgenli oyun” , “58 delikli oyun” gibi. Burada, tahtanın üzerinde simetrik olarak uzanan delikler, iki taraflı 29 yere basılmışlardır. Oyucuların her birinde beş çivi ve zar bulunur ve oyucular kendi yollarında ortak bir bitiş noktasına doğru ilerlerler. Bazı pozisyonlar yazılar ya da motifler kazınarak gösterilmiş, tablanın üzerinde ilerleyici özel durumlar mühürlenerek, birleştirilmiştir. Diğer oyunların da isimleri tablanın şekli , süslemeleri (hurma ağacı oyunu) ya da üzerindeki parçalar (çakal yada köpek oyunu gibi, ki bunlar Louvre Müzesinde bulunmaktadırlar) ile ilgilidir. Oyunun, Luristan’dan Mısır’a farklı versiyonları bulunur.

Oyun tablaları ya da onun parçaları, sadece oyun oynamak için değil aynı zamanda, tahminen gelecekte haber verme ve cenaze törenlerinde de kullanılıyorlardı. Piyonun ya da çivin in ilerleme menziline saptayan zarın atımı,

ilahi duygunun ifadesi olabilir. İnshushinak tapınağının deposunda bulunan oyunlar da çok büyük olasılıkla, ölümün elçisi olduğuna inanılan Tanrı İnshushinak'ın bu görevinin kanıtıdır.

Bu oyun tablası ve parçaları, Tepe Sialk B Nekropol'ünün, yağmalanan mezarlarından gelir. Arkeolojik buluntu ne yazık ki eksiktir, sadece çabuk bozulan bazı parçalar değil, diğerleri de bu durumdadırlar. Yakın Doğu buluntuları, konu ile ilgili belgeler, çizimler bulunan ve konunun daha iyi incelenmiş olduğu Mısır aracılığı ile açıklanabilir. B Nekropol'ünde, Demir Çağı'na ait mezar eşyaları bol bulunmuştur. Bunlar mükemmel boyanmış ve lüsterlenmiş toprak kaplar, koşum takımı parçaları ve birleştirilen oyun parçalarıdır. (zarlar ve "58 delikli oyun"un minyatürü olan madalyonlar) Ölümünden sonraki yaşama yolculukta ölüye, eşlik etmeleri için mezara konulurlar.⁴²

4.4. Tell Bakün Çömlekleri



Resim 38. Tell Bakün ikinci tarihöncesi tabakası, güneşte kurutulmuş tuğlalardan inşa edilmiş evlerin temelleri <http://oi.ochicago.edu>

⁴² www.louvre.fr

“Persepolis’in 3 km güneyinde, Marv Dasht ovasında tarih öncesi bir köy olan Tell Bakün uzanır. İki küçük tepelikten oluşan köyde, 1928’de Berlin Üniversitesi’nden Ernst Herzfeld, pek çok kırık parçaya rastlayınca, batı tepesinde bir kazı girişiminde bulundu. Daha sonra 1932’de, ilkinden daha kapsamlı bir kazıyı yönetti. Ondan sonra da Erich F. Schmidt 1935 – □1937 arasında çalışmalara devam etti.



Resim 39. Geometrik desenli kap, Tell Baküm III. Katman
<http://oi.ochicago.edu>



Resim 40. İnsansı şekilli kap Tell Baküm III. Katman
<http://oi.ochicago.edu>

Batı tepesinin altında çok miktarda, M.Ö: 4. bin yıla tarihlenen ve alışılmamış tarzda güzel olan boyalı çanak çömleğe rastlandı. Beklenmedik şekilde pek çok odası olan bu yerleşim çok sayıda kırık olmayan çömlek içeriyordu. Onların çoğu evlerin odalarında ve bazıları da iç içe duruyordu.



Resim 41. Dağ keçili kap Tell Baküm IV. Katman
<http://oi.ochicago.edu>



Resim 42. Geometrik kap Tell Baküm III. Katman
<http://oi.ochicago.edu>



Resim 43. Kahverengi üçgen desenlerle süslenmiş kase, Tell Bakün IV. Katman
<http://oi.ochicago.edu>



Resim 44. Geometrik desenli kap, Tell Bakün III. Katman
<http://oi.ochicago.edu>

Büyük bir desen zenginliği ve çeşitlilik krem renkte çömlerinin üzerinde görülür. Karmaşık yada basit pek çok geometrik desene rastlanır. Bu çömlerinin bir kısmı üzerindeyse çok iyi stilize edilmiş hayvan motifleri görülür, bunlar çoğunlukla dağ keçileri ve yaban koyunlarıdır. Bu kapların üzerindeki geometrik desenlerle, hayvan figürleri olağanüstü bir kompozisyonda verilmiştir.



Resim 45. Boyalı Kase Tell Baküm III. Katman
<http://oi.ochicago.edu>



Resim 46. Geometrik desenli kase Tell Bakün III. Katman
<http://oi.ochicago.edu>

Geniş kavanozlar, genellikle iki parçadan yapılmıştır ve bunlar elde döndürülerek oluşturulmuştur. Bu çömlerinin yanında pek çok da kil insan ve

hayvan figürinleri bulunmuştur. Kepçeye takılan diğer kadeh formunda seramik objeler, pişirilmeden önce yüzeyleri düzeltilmiş ve süslenmiştir.



Resim 47. Sarı zeminde, kahverengi dağ keçisi boynuzlu vazo
<http://oi.ochicago.edu>



Resim 48. Dağ koyunu boynuzlu Tell Baküm III. Katman
<http://oi.ochicago.edu>

Çok miktarda çömleğe ek olarak yine pek çok kesici alet, bıçak ağzı ve bakır kama bulunmuştur. Burada aynı zamanda üzerine şahane desenler oyulmuş yeşil taştan yapılmış yuvarlak mühürler de bulunmuştur. Çok iyi korunmuş olan mühürler ve onların kil baskıları çıkartılmıştır.”⁴³



Resim 49. Spiral şeklinde boynuz dekorlu vazo, Tell Baküm III. Katman
<http://oi.ochicago.edu>



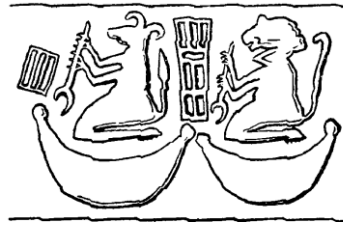
Resim 50. Aynı vazonun alttan görünüşü
<http://oi.ochicago.edu>

⁴³ The Prehistoric Mound of Tall-i Bakun, <http://oi.ochicago.edu>

4.5.Silindir mühürler

“Susa’da erken kent uygarlığı, M.Ö. 4. binin son yüzyıllarında, Mezopotamya’daki tarih öncesi devrin etkisi altında olgunlaştı. Bu döneme ait baskı mühürlerin hemen hemen hepsi yuvarlak y ada uzunluğuna oyulmuş “silindir mühür” denilen mühür taşlarına dönüştürülmüştü. Silindir mühürler, Mezopotamya ve Susa’nın en ayırt edici sanat ürünleridir. Yuvarlak silindir mühürler, kil tabletler henüz yaş ve yumuşakken üstünde yuvarlanarak tablete basılan desen, tablet kuruyup sertleştiğinde, neredeyse yok edilemez bir belge haline geliyordu.”⁴⁴ Bu mühürler, yazının bulunuşundan önce kullanılan bir dil oluşturdular.

Susa’nın kraliyet ya da tapınak memurları, kil tabletler üzerine toplu iğne başına benzer işaretler yapıyorlardı. İlk önceleri bu işaretler sadece sayılardan oluşuyordu. Zaman içinde, muhtemelen Mezopotamya metinlerini de örnek alarak, resim yazı şeklinde bir yazı geliştirildi. Bu yazının işaretleri Stilus denilen özel kalemlerle kil tabletler üzerine yazılıyordu. Şimdi bile hala çözülememiş olan bu yazı, 1961 yılında deşifre edilen, M.Ö. 3. bin yılın sonundaki doğrusal Elam yazısından önce geldiği için “Elam Öncesi yazı” olarak adlandırılır.



Resim 51. Aslan-kurt M.Ö. 3000, Elam mühürü www.cais.soas.com

⁴⁴ Edith Porada, “The Art of the Early Urban Civilization”, www.cais.soas.com

Susa’da silindir mühürler mermer, çeşitli renklerde kireç taşları ve belki de pişmiş toprak olan karışık bir malzemeden yapılıyorlardı. Mühürlerin üzerine desenleri kazımak için bakır aletler ve ince kum gibi törpüler, derin çukurlar için yaylı bir matkap kullanılıyordu.

Silindir mühürlerin oymalarında dönemden döneme değişiklikler görülür. Mühürler diğer sanat eserlerine göre çok daha fazla korunarak elimize geçtikleri için, çoğu zaman ait oldukları dönemin tarzı ve konuları hakkında bilgi veren tek kaynaktır. Örneğin Susa’nın erken dönem kent uygarlığı hakkındaki bilgilerimizin ana kaynağını bu silindir ve baskı mühürler oluşturur. *“Bu mühürler üzerinde; avlanan insanlar, sığırların güdülmesi, toprağın sürülmesi, kil kapların yapımı ve kullanımı, silolara tahıl doldurulması, fırında yemek pişirme, kumaş dokuma, yüce bir şahsiyetin yada bir heykelin taşınması görülebilir.*



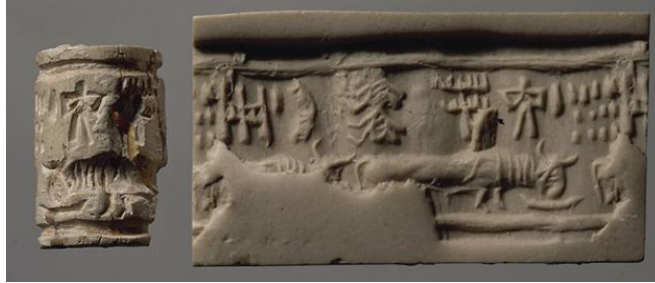
Resim 52. Fıstık çamına dayanmış dağ keçileri, silindir mühür
<http://ist-socrates.berkeley.edu.8080>

Elam Öncesi Döneme ait mühür baskılı tabletler üzerinde eşsiz hayvanlar, grifon gibi canavarlar ve rakamların olduğu görülür. Hayvanlar dizili bir şekilde, karşılıklı kompozisyonda sahneleniyorlardı. Örneğin mühür baskılı bir tablette; dağ olduğu anlaşılan bir yerde bir fıstık çamı ağacına dayanmış iki dağ keçisi görülür. Ağacın tepesinin iki yanında iki haç motifi vardır. Diğer bir haç ise soldaki dağ keçisini arkasındadır. Bir diğerinde, yukarı planda iki antilobun bir ağaca

yaslandığı ve ağacın kenarlarında çiçekler olduğu görülür. Desen derin çizgilerle işlenmişti muhtemelen sanatçı hayvanları öne çıkarmak niyetindeydi.”⁴⁵

Boynuzlu hayvanların ağaca yaslanması motifi, İran’da Sasaniler dönemine kadar birkaç bin yıl boyunca görüldü ve Yakın Doğulu diğer halklar tarafından da benimsendi. Motifin kesin anlamını bilemiyoruz, ancak ağaç hayvan ilişkisi muhtemelen, doğanın yaşamsal gücü hakkında bazı düşünceler içeriyor olmalı.

“Elam Öncesi Dönem’e ait silindirlerin en ilginçleri, üzerinde hayvan canavar olanlardır. Bu canavarlar, insan hayvan karışımı baskı mühür motiflerinden esinlenilerek oluşturulmuş olabilirler. Erken dönem Elam öncesi mühürlerde dağ keçisi ve yabani koyun gibi hayvanların yanında, aslan boğa gibi yaratıklar da görülür. Bununla ilgili bir örnekte; küçük konilerden oluşturulmuş bir dağ öbeği arasında dolaşan iki aslan görülür. Aslanların dağlara oranla büyüklüğünün bir anlamı olmalıdır. Eski Yakın Doğu’daki manzara betimlemelerinde oranlar önemsizdir. Ancak bu örnekte dişi aslanların dolaştıkları dağlık bölgeye büyük bir güç kattıkları fikrini edinebiliriz.”⁴⁶



Resim 53. Bufalo motifli silindir mühür, Harappan yazıtı, M.Ö. 2600-1700, Susa

www.metmuseum.org

Susa ve komşusu Choqnazambil kentinde bulunan silindir mühürler, M.Ö. erken 2 bin yılındaki Eski Elam Döneminden M.Ö. 2. bininci yılın ikinci yarısındaki

⁴⁵ Porada, www.cais.soas.com

⁴⁶ Porada, www.cais.soas.com

Orta Elam ve M.Ö. 1. binin ilk yüzyıllarındaki Yeni Elam Dönemlerinde, Elam oymacılık sanatının ana yapısını oluştururlar. Bu ana yapının ,üzerinde yazıtı olmayan ve tarihi belirsiz işlerin sınıflandırılmasına yardım eder.

“Silindir mühürler, Eski Babil Döneminde M.Ö. 1900-1600, büyük miktarlarda üretildiler. Bu Susa’da “Eski Elam Stili” olarak adlandırdığımız mühürler için de geçerlidir. Eski Elam mühürleri, Babilonya’da her yerde bulunan, Üçüncü Ur Hanedanlığı döneminden kalan örneklerle çok benzer. Fakat bazı sahnelerin ayrıntıları, Susa kökenli olduğunu gösterir. Örneğin, sahnenin sonunda bulunan bir ağaç, nadir bulunan bir balık, bazı kurbanlık hayvanlar, tepside sunulan bir kuşun tanrıdan önce yer alması gibi. Babil’de, bu dönemde ağaç deseni bulunmaz ve Tanrı yada onun görüntüsü yiyip içerken yada yiyecek sunulurken gösterilmez. Elam’ın birkaç yüzyıl sonra, Asur’da da görülen, farklı dinsel uygulamaları vardır. Eski Elam silindirleri çoğunlukla bölgede bol bulunan asfalt taşından yapılmışlardır. Bu malzeme kolay çalışılır bir malzemedir ve mühür sanatçıları taht ya da hurma ağacı gibi motifleri gibi yüzeye küçük oyma dizileri yaparak çalışırlar.”⁴⁷



Resim 54. Ayakta duran iki aslanın betimlendiği silindir mühür, kalkanite, Akamenid M.Ö. 500 yy., 2,9 cm www.kimbellart.org

⁴⁷ Porada, www.cais.soas.com

Sonraki dönemin silindir mühürleri, Choqnazambil Tapınağı'nın ibadet bölümünde keşfedilenlerdir. Birkaç istisna dışında bunların çoğu Orta Elam Döneminden sonra Kral Untashgal'in yaptırdığı ibadethanede bulunanlardır. Hatırı sayılır bir miktarda olan bu mühürler, Babilonya'nın M.Ö. 15. yy.la tarihlenen Erken Kassit Dönemi mühürlerine benzer. İyi bir delgi vasıtası ile oluşturulmuş, ince çizgiler oyularak inceltilmiş figürler kullanılır. Dini tören sahnesi, tahtın arkasında yelpaze tutan bir köle tipik Elam özelliği taşır. Bu ibadet sahnesinin diğer yanında rafta vazolar ve insandan çok maymuna benzeyen küçük bir cin vardır. Bunlar uzun dönem kullanılmış Elam motifleridir.

Kassit sitilinde yapılmış bu silindir mühürlerin çoğu Chogha Zambil'in en güzel eserleri arasındırlar. Diğer kaliteli mühürler, koyu mavi camdan yapılmışlardır. Cam kullanımı, Mısır etkisini çağırıştırır. Sıradan stilde yapılan, çok daha kaba mühürler, betimlenen sahnenin daha basit anlatıldığı serbest kompozisyonda yapılmışlardır. Burada dua eden kişi, elinde yelpaze olan köleden görevi devralır. Oturan kişi - belki bir tanrı - bir kaseyi dudaklarına götürür. Kaseyin şekli ve hareketin betimlemesi, bu grup silindir mühürlerin en tipik özelliğidir.



Resim 55. Elam silindir mühürü grifon motifli, Kireç taşı, M.Ö. 1500

istsocrates.berkeley.edu.8080

“Yeni Elam Dönemi uyarlaması daha küçük boydaki silindirler ve figürlerin büyüklüğü, M.Ö. 19. yy Asur silindirleri ile karşılaştırılabilir. Susa'da bulunmuş

olan Yeni Elam Dönemi kabartmaları ve Nakşi-Rüstem’de bulunmuş olan bir taş kabartmanın üzerinde bulunan oturan figürün başlığı, bu tarihlmeyi işaret eder.

Dini temaları olan bu silindirlerden birinde, diz çökmüş tanrıların etrafından akan sular, adeta omuzlarından, kollarından ve ellerinden geliyormuş gibidir. Bir başkasında, canavarların korkunç dünyasından gelen, aslan kafalı, kanatlı bir figür onlarla savaşmış ve geri dönmüştür. Çünkü canavarlar ancak canavarlarla savaşır. Kuş pençeleri olan canavar, diz çökmüş iki keçinin üzerinde durur, arka ayaklarının her birinin altına bir ceylan durmaktadır.”⁴⁸



Resim 56. Tanrı Ishtar karşısında diz çökmüş bir kişinin arkasında kanatlı cinler görülüyor. M.Ö. 8-7.yy. Yeni Asur Dönemi, Kuzey Mezopotamya

<http://istsocrates.berkeley.edu.8080>

Pişmiş toprak, Elam silindirlerinde uzun süre tercih edilen bir malzeme olarak devam etmiştir. Erken M.Ö. 1. binde Susa’dan gelen bir mühürde, bir aslan tarafından kovalanan boynuzlu bir hayvan betimlemesi yer alır. Burada, dikey kompozisyon içinde hayvan bedenleri eğik bir şekilde gösterilmiştir, yerden bitkiler yükselir. Sıradan tipte, M.Ö. 9 – 8. yy. Asur silindirlerini andırır. Gamalı haç motifi, Luristan bronzları ve Sasani kumaş parçaları üzerindekiyle çok benzer.

⁴⁸ Edith Porada, “The Art of Elamites”, www.iranchamber.com

Bir diğerk betimlemede, grifonlar (iki yarısı aslan yarısı kartal) görülür ; yılanı benzer boğa kafalı bir yaratığın çevresinde dolanırlar, bu yaratıklar Elam Öncesi Dönemin garip hayvan betimlemelerini yansıtır. Grifonların dolgun yuvarlak formda olmaları, M.Ö. 9 – 8.yy, belki de 7. yy la ait olduklarını gösterir.



Resim 57. Silindir mühür parçası, Susa akropolü, M.Ö. 3300-3100 www.louvre.fr

“Biri asfalt taşı, öbürü pişmiş toprak iki silindirde, bir ağaca yaslanmış boynuzlu hayvanlar yer alır. Choqna Zambil’in dua odalarından birinde bulunan, bu sadeleştirilmiş örnekte, ağacın dalları damlacıklar şeklinde biter. Bunun çok özel bir versiyonu Susa’da bulunmuştur. Bu versiyonda ağaç beş tane oval, hurma ağacınıninkileri anımsatan yaprağa sahiptir. Bu tipte ağaçlar, Babil’de, M.Ö. 13 -11. yy arası, Kassit sonrası döneme özgü desenlerdir. İlerleyen zamanlarda da bu motifler kullanılmıştır, ancak Susa’da pek fazla rastlanmaz, Choqna Zambil’de ise hiç yoktu. Fakat Luristan bronzlarında görülürler. Bu motifin sıklığı, belki de, bir üslup bağıını yada modayı yansıtır. Ancak net değildir ve araştırmaya açıktır.”⁴⁹

Aşağıda, bugün Louvre Müzesinde bulunan bir Elam öncesi mührü incelenmektedir.

⁴⁹ Porada, www.iranchamber.com

Elam öncesi mühürlü kil tablet

Ticaretin arttığı, kentlerin gelişim döneminde, toplumun ekonomik gereksinimler için yazının yerine geçecek bir sistem keşfedildi. Bu şekildeki yazı, yumuşak bir malzeme olan kil üzerine yazıldı. İlk tabletlere, Mezopotamya’da “Geç Uruk Dönemi” ve İran’da “Elam Öncesi Dönem”de rastlanır. Bunlar çoğunlukla, idari bir makbuz yada iki kişi arasındaki bir mülk antlaşmasını gösteriyorlardı. Bunun için de bir yada iki silindirin mührünü taşıyorlardı.

“Bu tablet, M.Ö. geç 4.binlerde en erken Urban dönemine denk gelen, Elam Öncesi Dönem’de, başkenti Şiraz tarafından temsil edilen Fars Bölgesinde (Güneybatı İran) bulunanlar içindeki en büyük tablettir. Üç ayrı idari kayıt taşır : yazı, hesap pusulası ve dönemin en önemli sanatı olan değerli taş oymalar. Tabletten iki ayrı bölümünde yazı ve sayısal işaretler bulunur.”⁵⁰



Resim 58. Terbiye edilen hayvanlar M.Ö. 3100 – 2700,
Elam Öncesi Döneme ait kil tablet, 21 cm. www.louvre.fr

⁵⁰ www.louvre.fr

Tablet sayısal hesaplamaların olduğu bir tablettir. Üç farklı sayı sistemi içerir : ondalık sistem, altmışlık sistem, SE olarak tanınan karışık sistem. Farklı çalışmalar tabletin ön yüzünde listelenmiş ve tümü arka kısmın başında özetlenmiştir. Ayrıca yeni figürler görülür : Ay şeklinde çentikler, noktalarla çevrelenen küçük benekli bir takım yıldız, üçgene benzeyen resimsel işaretler.(“hairy triangle” olarak bilinir) Bu işaretler çok görülmesine rağmen anlamları açık değildir. Tek silindir mühür, kil tabletin eni boyunca, bir yandan diğer yana, çevriliyordu. Sahnede bir boğanın, simetrik olarak oturmuş iki büyük kedi tarafından zapt edildiği gösterilir.”⁵¹*

Yazı, İran’da Mezopotamya’da keşfinden yaklaşık üç yüzyıl sonra ortaya çıktı. Fars Bölgesi’nde gelişen ve bu nedenle Elam öncesi olarak adlandırılan bu yazı sistemi, Uruk’ta kullanılanla tümüyle bağımsızdır. İki dilli kayıtlar bulunmadığı için karşılaştırma olanağı olmadığından, Elam Öncesi Döneme ait yazılar çözülememiştir. Bununla beraber, okuma yönünün sağdan sola doğru, yatay biçimde olduğu ortaya çıkartılmıştır.

4.6. Heykel sanatı

“Morgan Misyonunun bulduğu ilk heykel örneği, Babil’den Susa’ya getirilen bir Mezopotamya stelidir. Bu stel siyah diroit bir sütundur Tello’da bulunan bir heykele benzer. 121 cm yüksekliktedir ve dört yüzü de çivi yazıları ile kaplıdır. Yazılar Sümerce ve Sami Dili karışımıdır ve çok zarif, özenle ve zevkle yazılmışlardır. Metin en az 7600 işaretten oluşur ve Babil’in kuzeyindeki Kiş kentinin komşu topraklarına sahip Manishtu Irba adlı bir kraldan söz eder. Kral. Bu anıt büyük olasılıkla sadece epigrafiktir* ve heykel içermez.*

⁵¹www.louvre.fr

*Bir matematik sistemi

*Bir çeşit mermer

*Kitabeleri okuma bilimi



Resim 59. Tanrıça Narundi Heykeli,
M.Ö. 2100, Susa Akropolü,
kireç taşı, 109-47 cm
www.louvre.fr

Resim 60. Hükümdar başı ,
Diyorit, M.Ö. 2000-1600,
Susa, 15 cm.
<http://ist-socrates.berkeley.edu.8080>

Resim 61. İnshushinak
tapınağındaki tanrıça Lama
kabartması pişmiş topra
www.louvre.fr

Aynı dönemden başka bir örnek yine Mezopotamya kökenlidir. Bir kumtaşı parçasından 43-94 cm. boyutlarında işlenmiştir. Üzerinde Mezopotamya mitolojisinden fantastik bir cin kabartması bulunur. Bu cin insan başlıdır, ayakta durur ve iki eliyle kutsal ağacın dallarını tutar. Mezopotamya silindirlerinde olduğu gibi gözler çok büyük, orantısız, burun ileri çıkık ve kavisli, çene ise geridedir. Ağzın üstünde küçük bir bıyık vardır, sakal önce küçük kıvrık bukleler ile başlayıp, sonra lüleler halinde göğsün üstüne dökülür. Başlık olarak bir hayvan kulağı gibi bir süs ile süslenmiş bir bant takar ve gür saçlarının bukleleri omuzlarına dökülür. Başının tepesinde bir çift kocaman boynuz bulunur. Vücudu hayvan ayakları ve aslan kuyruğu ile sonlanır. Bu yaratığın sitili ve tipi Tello'daki yarım kabartmaları andırır.

Diğer taş kabartmalarda, zincirli mahkumlardan oluşan bir konvoy yada yeniden bir kuşatmadan görüntüler, mahkumların kurban edilmesi, bir savaş alanında ölenlerin akbabalar tarafından yenmesi gibi sahneler vardır.

Başka bir kabartmada ise, uzun kıvrık sakallı, güçlü omuzları olan bir tanrı figürü vardır. Tahta oturuyor ve koruması altında bir prensi kabul ediyor. Bunlar Elam sanatı tarzında değildir. Bu nedenle bu etkileyici olan sahneler, ilkel

Mezopotamya sanatının muhteşem örnekleridir ve Susa'ya getirilmiş olduklarını düşünebiliriz.

Mezopotamya anıtlarının, Elam başkentini yıktıklarında bulunan en ilginç örneği, hiç kuşkusuz Naramsin Steli'dir. 1898'de Morgan ve Scheil tarafından bulunduktan hemen sonra çok ses getirmiş olan bu parça, bir kum taşı bloğundan yapılmıştır. Üzeri yarım kabartmalar ve yazıtlarla kaplıdır. 180 cm. yüksekliğinde genişliğindedir. Kenarları düzensizdir ve heykeltıraş taşın tümüne kompozisyonu yaymıştır. Düzensizlikleri düzeltmeye çalışmamıştır. Bu yüzden bloğun kendisinin kutsal bir karakter taşıdığı söylenebilir.



Resim 62. Naramsin Steli ve Stelden detaylar [socrates.berkeley.edu.8080](http://socrates.berkeley.edu/~8080)

Esas yazıtta, Aşağı Mezopotamya'da Kral Naramsin'in M.Ö. 4. binde bu steli diktirdiği yazar. Fakat stelde ikinci bir yazıt vardır ki bu Naramsin Döneminden çok sonra dikilmiştir. Bu daha yeni çivi yazısı metin Mezopotamya dilinde değildir. Anzanit dilinde yazılmıştır ve Elam kralı Shutruk Nakhunte'nin adını taşır.⁵²

⁵² Ernst Babelon, "Arkeological Discoveries At Susa", www.cais-soas.com



Resim 63. Naramsin Stelinden detaylar socrates.berkeley.edu.8080

Dr.Scheil'in arařtırmalarına gre, Shutruk Nakhunte Naramsin Stelini Mezopotamya'daki Sippar kentinden alıp Susa'ya getirmiş, savařın ve zaferinin yksn yazdırmıştır. Stelde Elamlıların deęil, Mezopotamyalıların ok eskiden kazandıkları zaferleri anlatır.

“Morgan bu yky şöyle anlatır: Kabartmadaki kral ve orduları, dřmanlarını daęa srd. Ordularının bařında tepelere tırmandı. Cesetler her yanı kapladı, uurumlardan ařaęı yuvarlandı. Ormana kaan kaaklar, kraldan merhamet dilediler. Gęn yıldızları, ordularına yardım ettiler ve Naramsin'in zaferlerini aydınlattılar. Tař ustasını ynlendiren konu budur ve kuřkusuz ona kralının verdięi fikir de budur. Ancak fięrlerin yerleřimi ve tm sahnenin canlandırılması sanatının eseridir.”⁵³

Bu korkun katliama sahne olan daęlık ve ormanlık arazi, daha sonra Mezopotamya ve Ninova heykellerinde grdęmz yalınlıkta seilmiřtir. zellikle Sarzec'in bulduęu akbaba steli ile karřılařtırılabilir. Kralın sakin duruřu zorlukların stesinden geldięini gsterir. Sanki bir yarı tanrı gibidir. Bu duruřu daha sonra yunan kahramanlarında da grrz. Kabartmada, kazananlar samilerin irksal zelliklerini tařırlar ve yenilen dřmanlar ise zenci ırkını andırırlar.

⁵³ Babelon , a.g.e.



Resim 64. Kral Melishu Kudurrusu, M.Ö. 1600-1100, Kassit Dönemi, Susa, 54 cm. [İst-socrates.berkeley.edu.8080](http://ist-socrates.berkeley.edu.8080)



Resim 65. Yün eğiren kadın kabartması, asfalt taşı, M.Ö.8-7 yy.,Susa, 9,3-13 cm. www.iranchamber.com

“Hamurabi Kanunlarının olduğu stel, bugüne değin çıkartılmış en önemli anıttır. Susa buluntuları içinde olmasına rağmen Susa kökenli değildir. Babil Kralı Hamurabi'nin üstünde yasaları olan yazıtı, Mezopotamya'dan alınmıştı. Metnin kendisinin anlattığına göre Sipar'da güneş tapınağındaydı. Shutruk Nakhunte'nin zaferinden sonra anıt Susa'ya getirildi. Bu diorit blok çok büyük bir çakıl taşıdır. Naramsin Steli'nde gördüğümüz gibi üzeri çok ince yazılarla kaplıdır, dikkatlice kazınmıştır. Stelin tepesinde tanrı Samas'ın yüksek kabartması bulunur. Samas ellerini krala doğru uzatmış, Hamurabi tanrının önünde ayakta durmaktadır.

Louvre Müzesini zenginleştiren taş anıtlar arasında, Susa'da bulunmuş çok miktarda diorit blok serileri vardır. Bu objelerin orijinal adı “kudurru” dur. Bunlar önemli kişiler yada tapınaklara, krallar tarafından verilen payelerdir. Yazıtlara ek olarak, kudurrularda yaratık figürlü tanrılar yada canavarların olduğu yarım kabartmalar görülür. Babil tanrılarını bulunduğu bu kabartmalar sıradan işçilik gösterirler. Fakat işlenen figürler gerçekten çok ilginçtir. Bu objelerin en tepesinde genellikle bir yılan, kıvrık ya da uzun halde bulunur.*



Resim 66. İranlı bir erkek başı, pişmemiş kil,
M.Ö. 1500, Susa, mezar buluntusu, 24-15 cm. www.louvre.fr

Susa’da bulunan kudurrular, Mezopotamya’dakilerden farklı olmadığı için, muhtemelen oradan ithal edildikleri düşünülebilir. Bunların en ilginçlerinden biri Babil Kralı Melishu’nun stelidir. Bitirilmemiş olan bu stelin üzerinde kanatlı figürler bulunur. Avcılar, tanrılar, yılanlar, aslanlar ve kuşlar gibi bilindik kuduru karakterleri işlenmiştir, ama metin eksiktir. Metin için ayrılan bölüm iki çizgi ile bölünmüştür.”⁵⁴

Susa’da çıkartılan bu eserler incelendiğinde, Burada taş işçiliği yapılmadığı ya da diğer sanatlar kadar önde olmadığı sonucu çıkartılabilir. Bunun yerine bölgede bol maden ocakları bulunduğundan, metal işleme sanatı ilerlemiştir ve pek çok bronz, bakır hatta altın ve gümüş heykeller bulunmuştur.

⁵⁴ Babelon, a.g.e.

*Hükümdarların mermer bloklar üzerine işlenmiş yazıt ve kabartmaları



Resim 67. İkiz stellit vazo, biri örgü motifli, diğeri ev şeklinde, 18,5-6,2 cm.

www.louvre.fr

Aşağıda iki heykel örneği incelenmektedir:

a) Dua eden figür

“İkinci Erken Hanedanlık Dönemi” Susa heykelinde en çok kullanılan temalardan biri, dua eden figürleridir. İşlevleri, gerçekten dua edenlerin yerinde durmaksızın dua etmektedirler.



Resim 68. Susa akropolü M.Ö. 3. bin yılın ortaları, Alabaster 5,8- 14,5 cm

www.louvre.fr

“Bu heykelin geometrik duruşu, ağır bir Sümer etkisinde olan , M.Ö. 2700’lerin Elam işleri için tipiktir. Ayakta dua eden ve elleri göğüs üzerinde ters yönde duran bu küçük figür, dindarlığın yansımasıdır ve II. Hanedanlık Dönemi hakkında bilgiler verir. Tapınaklarda toplu olarak dua edenlerin ortak davranışı, sürekli olarak tanrıya sevgilerini ve saygılarını sunmaktır. Bu heykellerin amacı da dua edenlerin yerine aralıksız dua bahşetmeleridir.

Vücudu bir dikdörtgenin üzerine oturtulmuş bu heykel geometrik bir duruş sergiler; iyi yapılmış bir gövde, boru gibi kollar, sivriltilmiş dirsekler ve şematik eller. Susa heykellerinin tipik duruşu olan bu “kübik” tavır antik dönemin belirgin işaretlerindedir. Baş omzular arasına sıkışmıştır ve basitleştirilmiştir. Köşeli, düz burunlu yüz üçgen şeklindedir. Kaşların yayı gözlerin dış çizgilerine kadar getirilmiştir. Saç sitili geriye doğru taranmış ızgara gibidir.

Diğer yerler kulakların arkasından kabaca inerler. Bu saç sitili Susa sanatının bu döneminde nadir görülür. Adam koyun yününden yapılmış bir giyisi giyer. Aynı dönemde yapılmış Mezopotamya’daki benzerleri dikey duran yünden püsküllerin yatay dilimlerinden oluşmuştur. Kıyafet sol kolu ve omuzu örter, sağ yan örtülü değildir ve cilt ve göğüs açıktadır. Bu giyisi tarzı çoğunlukla kadınlarla ortaktır ve M.Ö. 2450 ‘de kraliyet giyisileri içinde tipiktir.”⁵⁵

b) Kraliçe Napirasu heykeli

Bu heykel Orta elam döneminde hüküm süren, en büyük krallardan biri olan Untash Napirisha’nın eşi Kraliçe Napirasu’nun heykelidir. Hanedanlığı altında büyük Elam imparatorluğu gelişti ve komşusu Mezopotamya’nın zayıflaması ile üstünlük elde etti. Kendi kentini kurdu ve orayı heykeller ve anıtlarla doldurdu. Bunlar dönemin metal işleme tekniğinin üstünlüğünün kanıtıdır.

⁵⁵ www.louvre.com



Resim 69. Kraliçe Napirasu Heykeli, M.Ö. 1340-1300, Susa akropolü, İran
Bronz ve Bakır, Yükseklik 129 cm., genişlik 73 cm. www.louvre.com

“Heykel ayakta durur , normal boyutlarda yapılmıştır, fakat başı ve sol kolu yoktur. Kısa kollu uzun bir giysi giymiştir, sağ kol bileğinde dört bilezik göze çarpar. Sol elinin yüzük parmağında bir yüzük vardır. Elleri göğsünün altında çapraz durur ve genellikle dua etmek üzere olan bu duruş bu kez bu amaçla kullanılmamıştır. Giysisinin üzerindeki kitabe kraliyet dilinin kimliğini yansıtır. Yazıtta kraliçenin adı, unvanı belirtilir ve tanrıya kullarının koruması için dua edilir. Tanrıya adak adanır ve bu siluetin kutsallığını bozan gözü pek düşmanlara lanet yağdırılır. Heykel tanrı Beltiya'nın korumasındadır, Igihalgid Hanedanlığında üç tanrı birleşmiştir; Tanrı İnshushinak, Tanrı Naphirisha ve onun karısı Krişna. Bu üç tanrı da, bugün Louvre Müzesinde bulunan Untash Napirisha stelinde anlatılmıştır. Orta Elam Döneminde kraliyet mahkemesi üyesine benzeyen nadir olarak görülen bir heykeldir.

Bu heykelde katkısız 1750 kg saf metal kullanılmıştır. Bu bize Untash Napirisha döneminde, Elam İmparatorluğunun zenginliğini gösterir. Heykelin boyutları ve ustalıklı yapımı Elam metal işçiliğinin gücünü gösterir. Heykel birbirini izleyen iki parça halinde, döküm kalıbı ile yapılmış olmalıdır: bakır ya da kalay iskelet için (bugün bilinmeyen) bir kayıp balmumu kalıp tekniği ile üretilmiş kalıba bakır ya da kalay dökülür, bu işlem sırasında sıcağa dayanıklı kil kullanılır.İki parça tahta üzerinde sabit tutulur. Yüzeyler altın ya da gümüş kaplanır.”⁵⁶

Untash Napirisha iktidarı zamanındaki imar hareketi ile yeni bir yaşam başlatmıştır. Pek çok tapınağın restorasyonunu emretmiş, aynı zamanda yeni bölgesel bir başkent inşa ettirmiştir. Al-Untash olarak bilinen bu kent Modern Chogha Zanbil'dir. Her yeri anıtlarla donatan bu hükümdarın eşinin heykeli Susa'da bulunmuştur, fakat belki de buraya da Al-Untash'tan getirilmiş olabilir.

4.7.Bronz ve metal işçiliği



Resim 70. Hükümdar Başı M.Ö. 2300–2000, Arsenikli Bakır, yükseklik 34.3 cm
RogersFund, 1947 Susa, İran www.metmuseum.org

⁵⁶ www.louvre.com

Buldukları bölgede taş bulunmadığı gerçeğinden yola çıkarsak, Susalılar evlerini, saray ve tapınaklarını tuğla ile yapıyorlardı. Bu yüzden de Mezopotamya kentlerinden, savaş ganimeti olarak taş heykeller, kabartmalar taşıyorlar ve kendi başkentlerini süslüyorlardı. Aynı nedenlerden dolayı da en erken devirlerden beri Elamlı ustalar metal işçiliğinde özel bir ilerleme göstermişlerdir. Bu işçiliğin gelişmesi ile beraber taşın yerini bronz aldı. Bronz heykeller, kabartmalar, sütunlar yaptılar. Bu konudaki bilgilerini ve teknik yeterliliklerini o kadar geliştirdiler ki bundan üç bin yıl önce bronz işçiliğinin günümüzden daha ileri olduğunu söylersek abartmış sayılmayız.

“Morgan, bunu kanıtlarını Louvre müzesinde sergilemek üzere Paris’e getirdi. Susa buluntuları arasında 35,5 cm uzunlukta olan bronz bir silindir vardır. Tek bir parça halinde dökülmüştür, tüm yüzeyi çivi yazısı ile kaplıdır. Elam kralı Shilhak’a aittir ve İnshushinak adına yaptırılmıştır. Buna benzer bir başkası ise daha kalın ama daha kısadır. Bu devasa tüplerin ne gibi bir anlamı vardır? Neden silindir şeklindedirler ve neden uçlarda kare olarak biteler? Bir tanesinin içinde küçük altın külçecikler vardır. Sütun olmaları pek muhtemel görünmüyor. Daha çok yan yana yatay olarak yerleştirilmiş gibidirler. Bu uygulama koruma amaçlı olmalıdır.

Bir diğer bronz obje daha da ilginçtir. Altar yada adak masası olabilir. Tek parça dökülmüştür. 149,5 cm uzunlukta, 70 cm genişlikte, 30,5 cm derinliktedir. Taş bir lavabo gibi suyun akması için ortası deliktir. Kenarlarında iki kocaman yılan bulunur. Atlas’a benzeyen, altarı omuzlarında taşıyan beş insan figürü vardır. Yazık ki bu muhteşem eser çok tahrip olmuştur. Tüm çıkıntılı parçaları zarar görmüştür. Atlas kafaları kopmuş ve kaybolmuştur. Bu yüzden adak masasını sanatsal açıdan değerlendirmek imkansızdır. ⁵⁷

⁵⁷ Ernst Babelon, “ Arkeological Discoveries At Susa”, www.cais-soas.com



Resim 71. Kayıp Zamk Tekniđi ile üretilmiş Bođa biçimli parfüm şişesi

arsenikli bakır, M.Ö. erken 2. bin, Bakteria www.louvre.fr

Morgan, Savaş sonrası, kazanan ırklar tarafından tahrip edilen pek çok bronz obje bulmuştur. Ayrıca metal vazolar, altın ve gümüş ritonlar, değerli mücevherler de buluntular arasındadır. Aşağıda erken dönem vazolar anlatılmakta ve örnekler verilmektedir.

a) Erken Dönem Metal Vazo Örnekleri (M.Ö. Erken 2. bin)

Yüksek hayvan kabartmaları ile süslenmiş ilk vazolar M.Ö. 3. bininci yılda Cemdet Nasr Döneminde Mezopotamya'da, bol miktarda Uruk'ta görülür. Elam'da da bu eşyaların miktarı M.Ö. 2. binlerde boldur. Hayvanların göze çarpan tarafı alçak ya da yüksek kabartma şeklinde heykel haline getirilir, ayrıca gövdesi de gösterilir. Bunlar aynı şekilde yapılmış asfalt taşı vazolara benzerler. Örneğin Louvre Müzesinde bulunan bir asfalt taşı vazo üzerinde üç adet yaban koyunu görülür. Bunlardan ikisinin başları yüksek kabartma, gövdeleri ise alçak kabartma olarak çalışılmıştır.



Resim 72. Asfalt taşı bir vazo, M.Ö. 3.bin, Susa www.louvre.fr

Bu tip teknik ve resimsel çalışmalar Marlik Bölgesinde bulunmuştur. Bu vazo aynı dönemde Kuzey İran'da üretilmiş işlerle karşılaştırılabilir. Bu bölgeye göre olağan dışı bir modeldir. Bu parçalı süsleme bugün Tahran Müzesindedir. Burada daha eski bir gelenekten gelen boğa figürünün burada, yeni bir öge olan atlarla buluşur. Elburz Dağı yakınında, Hazar Denizi kıyısındaki atlar, çok özeldir. Hatta bir at mezarı bile bulunmuştur. Bu vazo M.Ö. 2. binin ikinci yarısında atların önemli bir yer almaya başladığını gösteren bir örnektir.



Resim 73. Kanatlı at heykelleri olan, altın vazo, Marlik ,
İran M.Ö. 1000 www.oznet.com

b) Keçi taşıyan adam heykeli

“Bu ibadet eden figür pek çok değerli obje ile birlikte (lapis lazuli, akik, agat, altın ve gümüşlerle) büyük tanrı İnshushinak’ın tapınağının yakınındaki Susa dağında bulunmuştur. Heykelde ana malzeme olarak altın kullanılmıştır. Heykelin kıyafeti ve saç sitilinden bir kral olduğu anlaşılır. Dikdörtgen bir kaide üzerinde ayakta durur. Ağırlığını taşıyan bu malzeme üzerine geçme ile tutturulmuştur. Sağ elini dua etmek üzere kaldırmış ve sol elinde küçük bir keçi taşımaktadır. Keçinin başı ile boynuzları onu tutan elin üzerinde görülür. Kıyafetinin etekleri saçaklı ve pabuçlu ayaklarını birleştirmiştir. Etekleri beneklerle süslenmiş, belindeki kemer tokası kapalı ve kemerinde rozetlerle vardır.



Resim 74. Kurban taşıyanlar, Susa akropolü, Orta Elam Dönemi,

7,5-7,6 cm., Altın–bakır

www.louvre.fr

Bu heykel değerli yazıtlarda söz edilen, kayıp tekniğin kanıtıdır. Baş dikkatlice kalıba dökülmüş ve sonra yeniden işlenmiştir. Yüzü sakın, kalın kaşlarının altındaki gözleri büyük ve oval, burun köprüsünün üzerinde bir arkla buluşur. Yanaklarından başlayan sakalları, göğsüne kadar iner. Dalgalı saçları düzgün bir şekilde toplanmıştır. Kısa saçlarının üzerindeki kepi, ince çapraz çizgilerle süslenmiştir ve alnını örter. Ensesi kalındır. Krallığını belirten ekoseli bir bant başının etrafını sarar.

Heykel, “Altın Heykel buluntusu” olarak bilinen bir hazinenin bir parçası olarak, İnshushinak Tapınağının yakınında, ziguratın güney yüzündeki, döşeme tuğlalarının altındaki bir boşlukta bulunmuştur. Kazının durumu pek çok soruyu gündeme getirir. Diğer yandan altın heykelin yanında hayvan kemikleri ve kurban kalıntıları bulunmuştur, ayrıca bir adet kireç taşıdan savaş arabası tekerleği, dokuz adet topraktan dua eden figür, bir gümüş heykel, (altın heykelin tam benzeri) altın kakmalı bir lapis lazuli güvercin, telkari işlemlerle süslü, altın üzerine çakmaktaşı işlenmiş aslan başı biçiminde bir kulp, küçük mobilya tekerleklerinin üzerinde iki kireçtaşı hayvan heykeli (yatan bir aslan ile bir kirpi), değişik şekillerde pek çok agat ve akik boncuk ta buluntular arasındadır. Bu buluntu değişik şekilde yorumlanabilir; tapınağın deposu, yağmalanmış bir kraliyet mezarının eşyaları ya da tapınağa sunulmuş armağanlar olabilirler.

Susa’da da, Mezopotamya’da olduğu gibi, dinsel görevler kutsaldı. Tapınağa sunulan yiyeceklerin, kurbanların ve küçük dua eden figürinlerin ebedi koruma sağladığına inanılırdı. Bu figürinlerin hemen hepsi pişmiş topraktır, yanlarında çanak çömlek ve bronz eşyalar bulunmuştur. Orta Elam dönemine tarihlenenlerin kostümleri muhteşemdir. Saçlar aynı şekilde kesilmiştir, alında kalın bir saç öbeği bulunur, fakat başta bir kraliyet bandı taşımazlar. Burada altın gibi değerli bir metalin kullanımı, figürün kıyafeti ve saç stili, onun sunağa kurban taşıyan bir kral olduğunu betimler.”⁵⁸

⁵⁸ www.louvre.fr

c) At ve Boğa kabartmalı vazo



Resim 75. Yüksek kabartma vazo, M.Ö. 1500-1100, . Susa, İran, Bronz, Yükseklik 15,1 cm., çap 8,4 cm., www.louvre.fr

“Bu vazo iki tür hayvan kabarması ile süslenmiştir. Hayvanların ön ayakları ve yan kısımları yüksek kabarma çalışılmıştır. Üstte boylu boyunca uzanan boğalar ve altta kabarma atlar görülür. Bu tipte süslemeler, daha çok afsal taşı vazolar üzerinde görülür. M.Ö 2. binin başlarına tarihlenenler, Cemdet Nasr Dönemini gösterir. Kuzey İran’da bulunan Marlik bölgesinde üretilen, değerli metallere yapılmış kap modasının etkisi altında üretilmiştir.



Resim 76. Altın kase, M.Ö. 600, İran

www.worldisround.com



Resim 77. Altın kase, üzerinde iki

başlı, kanatlı canavarlar,
M.Ö.14yy,Marlik, www.louvre.fr

Bu silindir vazonun süslemeleri iki aşamada yürütülmüştür. Alt bölümde kabarma olarak dört tane koşan at, üst bölümde ise yüksek kabartma olarak da yine dört tane boğa çalışılmıştır. Boğalar sola doğru uzanırlar, kuyrukları geriye doğru toplanmıştır. Gövdeler yandan gösterilir ve başları sağa dönüktür. Aşağıdaki dört at kısa kalın yeşeleri, koşum takımları, boyunlarının etrafındaki küçük bir zil ile ters tarafa soldan sağa yürürler. Bu sekiz hayvanın baş ve boyunları yüksek kabartma çalışılmış, bu yüksek kabartma heykellerde kayıp zank tekniği kullanılmıştır. Ağız kısmında ve alt kısmında bulunan ince telkari süsleme de aynı teknikle yapılmıştır.”⁵⁹

d) Su dolu kabı taşıyan diz çökmüş boğa heykeli



Resim 78. Su dolu kabı taşıyan diz çökmüş boğa, M.Ö. 3100 – 2900, Güneybatı İran
Gümüş, Yükseklik 16,3 cm. met.museum.org

⁵⁹ www.louvre.fr

Güney Mezopotamya'daki Uruk Dönemi'nin politik dönüşümünden kısa süre sonra benzer yenilikler, yazının keşfi, silindir mühürler, standardize edilmiş seramik üretimi ve figüre dayalı bir sanat tarzı Kuzeybatı İran'daki Susa kenti dolaylarında, Elam dilinin hakim olduğu alanda gelişti. Mezopotamya'dan uyarlanan örnekler, Elam karakterine büründüler.

“Üzeri giyisili, insan ve hayvanın tuhaf bir karışımı olan bu küçük boğa, oturur durumda, su dolu bir vazoyu taşıyor. Kalın boynu, insan omuzları ile birleşip, uçlara doğru sivrilen kolları toynaklarla bitiyor. İnsan biçimli hayvanların tasviri, Elam Öncesi Dönemde işlenen ortak bir öğedir. Doğanın gücünün sembolü olabilir, bu nedenle de söylenceler ve fabllara kaynaklık eder. Bu küçük şaheserin işlevi belirsizdir. Figüre tutturulmuş olarak bulunan giyisi kalıntularından, figürün bilerek gizlendiği anlaşılır ki bu da dinsel bir törenin parçası olabilir.”⁶⁰

4.8. Kuyumculuk ve Altın İşleme Sanatı

Fransız Misyonunun Susa'daki en ses getiren buluşu, 22 Ocak 1904'te bulunan, altın ve gümüş heykelciklerdir. Bu ilginç sitilde yapılmış olan heykelcikler, çok iyi korunmuş halde bulundular. İnshushinak tapınağında bulunmaları adak eşyası olduklarını gösteriyor. Bunlarla birlikte pek çok değerli metaller ve taşlardan oluşan takılara da rastlanmıştır.

“Erken Dönem İran kuyumculuğunda “taneciklendirme yöntemi” diye adlandırılan bir süsleme tekniği kullanılmıştır. Bu yöntem “küçük altın küreciklerin bir arkalığa lehimlenmesi” olarak tanımlanabilir. Soğuk suyun içine yavaşça eriyen ve akan metal tanecikleri oluşturur. Bu tanecikler daha sonra büyüklüklerine göre ayırmak üzere kesilir yada elenir. Tanecikler şekillendirilecek kıvama gelene kadar ısıtılır.

⁶⁰ met.museum.org



Resim 79. Grifon başlı bilezik, altın,,
Akamenid Dönemi,M.Ö.500
www.worldsround.com



Resim 80. Altın küpe, turkuaz, akik,
lapis lazuli M.Ö.5-4.yy,
www.iranchamber.com

Bugünün teknolojileri, antik dönemde kullanılan tanecikleri yüzeye sabitlemekte kullanılan yöntemle ilgili farklı görüşler ifade ediyorlar. Ur kraliyet mezarlığında bulunan altın işlerde bu yöntem kullanılmıştır. Altın zemin üzerine parçalar lehimlenmek suretiyle yapıştırılmıştır. Altın- gümüş alaşımının erime noktası saf altınkinden daha yüksektir ve en az %40 gümüş ihtiva eder. Metalik birleşme, parçaların zemine İran'ın fundalıklarından sağlanan özel bir zank ile tutturulması suretiyle sağlanır.

İngiliz H.Littledale, British Museum'da bulunan Etrüsk ve Yunan kuyumculuğun en gözde örneklerini inceleyerek, bu yöntemi keşfetti ve patentini aldı. Antik İran'da kullanılan bu yöntem, kendinden sonraki uygarlıklarca da uygulanmıştır. Bakır oksit ve tutkal karışımı, tanecikler ısıtıldıktan sonra bir üfleme borusu kullanılarak sabitlenir. Yüksek derecelerde bakır bileşiği, metalik bakıra indirgenir ve altının zemine sıkıca tutunmasını sağlar.



Resim 81. Pu-Abi'nin Mezarı'nda bulunan yüzükler. Kraliçenin parmaklarında on yüzük bulunmuş, bunların sekizi altın,, ikisi altın- lapis lazuli karışımıdır.

www.mesopotamya.co.uk

Taneciklendirme tekniğine ilk olarak, Ur'da, Kraliçe Pu-Abi'nin mezarında bulunan iki yüzükte rastlanmıştır. Ayrıca Erken Hanedanlık döneminde, Ur'da geliştirilmiş telkari tekniğinin bir örneği olan altın bir hançer kınında görülmüştür. Bu yöntem, boncuklarda, yaka iğnelerinde ve kaplama parçalar ile birleştirilmiş çalışmalarda kullanılmıştır. Bu çalışmalardan biri de dönemin kadınları tarafından kullanılmış ve "köpek tasmaı" olarak adlandırılan takı biçimidir. Bu gerdanlık sırayla dizili düz altın üçgenler ve lapis lazuli boncuklardan oluşur.

İlk uygulamalarda zeminin ayrılmamış olması, Ur yada diğer merkezlerde görülmeyen erken bir tekniğın varlığını gösterir. Sümer kuyumculuđu erken bronz çağında, Elamlı kuyumcularınkine benzer teknik kullanarak, dairesel elemanlarla üretim yapıyorlardı. M.Ö. 3. bin yılın ortalarında Sümer kuyumculuk geleneđi, büyük miktarda üretilen ustalıklı işlere dayanır. Bunlar kadınların kullandığı şatafatlı başlıklar ve diğer takılardır. Buradaki yöntemlerdeki geleneksel gelişim ve deđişim, daha sonraki dönem İran kuyumculuđunu etkilemiştir"⁶¹.

⁶¹Rachel K. Maxwell-Hyslop, Art of Granulation İn Early İranian Gold Jewellery, 5th International Congress of İranian Art and Archaeology, 1972, www.cais-soas.com

Aşağıda dönemin altın işleme sanatından örnekler verilmiştir.

a) Köpek yaka iğnesi

Bu küçük köpek biçiminde yaka iğnesi M.Ö. geç 4. bin yılın ilk altın ve gümüş örneklerinden biridir. Dönemin metal işleme tekniği ve Susa ovasında yetişen evcil köpek türü hakkında değerli bilgiler verir. Geç Uruk dönemi Susa'sında değerli ustalar olduğunu gösterir.(M.Ö. 3300-3100)

Metal ustaları maden cevherinden nasıl metal elde edeceklerini, metali nasıl kalıba dökceklerini öğrenmişlerdi. Metal sanatı yüksek derecelere hakim olmayı gerektirir ve bu yüzden ilk işlenen maden bakırdır. Ancak çok geçmeden farklı madenlerle de (kurşun, gümüş, altın) çalışmayı öğrendiler. Arsenik,antimon ve kurşunla alaşım yapmayı keşfettiler. Buna rağmen altın ve gümüş işlere bu tarihlerde nadir rastlanır. Bu küçük köpek bir istisnadır.



Resim 82. Köpek şeklinde altın yaka iğnesi,M.Ö. 3300-3100 Susa, İran , 1,4-5 cm.

www.louvre.fr

“Burada ustalık gerektiren farklı bir teknik kullanılmıştır.Balmumu kalıpla ”dolu gövde” yöntemi uygulanmıştır. Gövde oluşturulduktan sonra kuyruk ve

kulaklar gövdenin üzerine çizilir ve form ilave materyal eklenerek tamamlanır. Başlangıçta değerli metali korumak için bir kil koçanı, parçanın döküm gövdesine yerleştirilir. İşlem esnasında birleştirme yerinin sıcaklığı yüksek olmalı , ancak gövde ve eklenecek parçaların erimesi önlenmelidir. Birleştirme işlemi lehimleme yöntemi ile altın ve bakır kullanarak yapılmış olmalıdır.

Susa köpeği bu teknikle yapılmış bilinen ilk örnektir. Bu yavru köpek ise Susa I nekropolünde bulunan ve kentnin kuruluşunu tarihleyen boyalı seramik vazolar üzerinde görülen ince uzun Saluki'lerden farklıdır. Bu bodur, kıvrık kuyruklu hayvanın evcil olduğu boynundaki tasmadan anlaşılmaktadır. Hayvanların evcilleştirilmesi neolitik öncesi dönem öncesinden beri biliniyordu, ancak M.Ö. 4. bin yılda bu uygulamaya hız verilmiştir. Küçükbaş hayvanların yünlerinden daha çok alanda yararlanılmış ve köpek insanın en yakın yardımcısı olmuştur. Dönem sanatında özellikle Susa'da, köpek figürü boyalı seramikler dışında, yaka iğneleri ve küçük heykelcikler olarak göze çarpar.⁶²

c) Ceylan kabartmalı kase



Resim 83. Ceylan kabartmalı kase, altın, M.Ö. 1. bin, Kuzeybatı İran, Hazar Bölgesi, yükseklik 6,5 cm. met.museum.org

“Bu ve buna benzer kaseler, Kuzey İran'da, Hazar Denizi'nin güneybatısındaki, Marlik kentindeki zengin mezarların kazısında bulunmuştur.

⁶² www.louvre.fr

*Kasenin gövdesinde , yatay bükülü bantlarla çevrelenmiş dört ceylan sola doğru bir geçit töreni yaparlar. Vücutlarının ince ayrıntıları , tüyleri ve kasları çok iyi verilmiştir. Çıkıntılı başları, kulakları ve boynuzları ayrıca yapılmış, zemine görünmez, koyu sert bir lehimle bağlanmıştır. Bu İran'da çok kullanılan, zamk ve bakır tuzu karıştırılarak uygulanan bir yöntemdir. Toynaklar ve gözler çentilmiş, belki de içeri doğru kakma yapılmıştır.*⁶³

b) Ritonlar ve kanatlı keçi biçiminde kulp

Sıçrayan melez bir yaratık olan bu kanatlı keçinin ustalıklı ayrıntıları, kayıp zamk tekniği ile yapılmıştır. Zarif kanatlar ve muhteşem boynuzlar hayvanın duruşundaki enerjiyi vurgular. Arka ayaklar bir silen maskesine dayanmaktadır. Diyanisos kültürüne ait şarap içme geleneğini ve metal kabın işlevini anımsatır.



Resim 84. Kanatlı keçi vazo kulpu, Akamenid Dönemi www.louvre.fr

“Uçan keçi formundaki bu kulp, belli ki metal bir kaba aittir ve karşısında simetrik olarak duran bir başka keçi daha vardır. Keçi sıçrama noktasındaki esaretine rağmen, arka ayakları üzerinde ayakta durur, ön ayakları birbirine yakın

⁶³ www.metmuseum.org

ve kanatları açıktır. Baş, büyük boynuzlarca gölgelenir ve bazı anatomik ayrıntılar yaldızla belirgin hale getirilmiştir. Arka ayaklar, uzun kulaklı, saçları bitkisel dizelerden oluşan, yaşlı bir adamın kafasına dayanır. Bu yaşlı adam tanrı Bes yada bir Yunan Silenine benzer.

Bu değerli kap, yivli gövdeli bir amfora olmalıdır. Belirli bir alıcı tipi için yaygın kullanılan kupa ve ritonlar bu şekilde yapılıyordu. İranlı zanaatçılar tarafından yüksek fiyatlarla fiyatlandırılan bu tipteki kaplar, aynı zamanda imparatorluğun uzak illerinde de üretiliyorlardı. Daha sonraki dönemlerdeki modeller, merkezi yönetim tarafından vergilendirildiler. Bu çeşit bütün halde bulunmuş olan vazolardan: biri Paris'te özel bir koleksiyonda, bir diğeri ise Tahran Müzesi'ndedir."⁶⁴



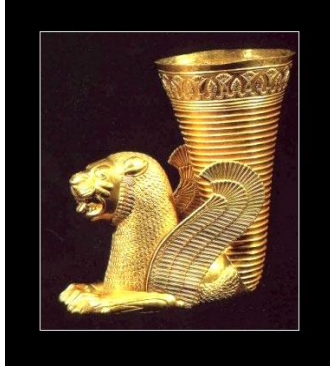
Resim 85. Akamenid Dönemine ait , hayvan heykelli, gümüş ritonlar M.Ö. 500

www.iranchamber.com

“Değerli altın mücevher takımlarına meraklı olan Akamenidler'in, hayvan kabartmaları ile süslenmiş, pahalı metal vazolar konusundaki zevkleri de gelişmiştir. (M.Ö. 486 – 465) Kral Xerses'in Apanada'daki kabul salonundan çıkartılmış, imparatorluğun yirmi üç ilinden gelen tören armağanları bunun göstergesidir. Sunulan vazoların her biri, hayvan başları ile süslenmiş kulpları olan geleneksel

⁶⁴ www.louvre.fr

İran vazolarıdır. Kral ve saray halkı bu altın ve gümüş parçalara savaş ganimeti olarak da sahip olabilirler. Bu heykelsi süslemeli, pahalı vazolara ilgi, Akamenid Hanedanlığı Döneminde, boyalı seramikleri ikincil hale getirmiştir.



Resim 86. Grifon şeklinde altın riton
M.Ö. 450-500, Akamenid Dönemi
www.cais-soas.com



Resim 87. Altın riton, dağ koyunu formunda, Ektebana, İran
<http://en.wikipedia.org>

Yivli gövdeli, hayvan kulplu vazo formları, Geç Asur Dönemi seramiklerinde uygulanmıştır. Hayvan şeklinde süslemeler, İran sanatının geniş alanlara yayılmış, belirleyici bir özelliğidir. Karşılıklı sıçrayan hayvanlar, ön ayakların beraberce duruşu, başın yerleşimi bir yöne bakışı, çok erken dönemde, M.Ö. 2. binlerde oluşturulmuş, heykelsi kabartmaların özelliğidir. Akamenid metal vazolarının yivleri, bundan ayrı olarak Tepe Giyan mezarlığında bulunmuş olan pişmiş toprak vazolarda da kullanılmıştır.”⁶⁵

⁶⁵ www.louvre.fr



Resim 88. Gümüş dağ keçisi biçiminde vazo kulbu, Akamenid Dönemi

www.irancahamber.com



Resim 89. Boynuzlu keçi formunda kulpları olan gümüş amfora, gümüş, Akamenid Dönemi

www.irancahamber.com



Resim 90. Gümüş vazo kulbu , M.Ö. 400 , Akamenid Dönemi

www.irancahamber.com

4.9. Mimari

Susa'da çok katlı mimarinin hiçbir bulgusuna rastlanmaz. Sadece binaların temellerini, ana planlarını ve kaldırımları görebiliriz. Bunun dışında her şey tahrip olmuştur. *“Bazı tepelerde, daha alt tabakalarda tapınak ve saray kalıntlarına rastlamak mümkündür. Amerikan Arkeoloji Misyonunu, Nipur'da alt tabakalarda çok iyi durumda bir zigurat keşfetti. Bu bölgede inşaat malzemesi olarak pişmiş tuğla ve harç olarak da katran kullanılıyordu. O kadar sağlam yapılmışlardı ki onları yıkmak için bu gün patlatıcı kullanmak gerekebilir. Susa'da şimdiye kadarki araştırmalara göre inşaatta güneşte kurutulmuş tuğla kullanılmıştır ve harç kullanılmadığı için duvarlar kolayca yıkılabilir niteliktedir.*

Tanrı İnshushinak'a adanmış tapınak bunun tek istisnasıdır. Temel araştırmalarında pişmiş tuğla ve parlatılmış kum taşı kullanıldığı gözlemlendi. Ayrıca çok miktarda çini de bulundu ve bunlar sarı ya da soluk yeşil sırlanmışlardı. Bu tarz süslemeler Kral Shutruk Nakhunte'nin adını taşır. Ancak bu, Akamenid Döneminde kullanılan bir süsleme biçimidir. Binanın döşemeleri altında kalan gizli kısımlarda ise çok ilginç ve değerli adak eşyalarına da rastlanmıştır.”⁶⁶

Bu binalar birçok tuğla sütunlardan oluşmuştur. Hepsi de, Kral Shutruk Nakhunte'nin adını ve kraliyet mührünü taşır. Bazı tuğlalar kare, bazıları yuvarlaktır, bazılarıysa bir halkanın parçaları gibidirler. Bu tuğlalar üzerinde pek çok kralın isimlerini okumak mümkündür.

Susa çok katlı mimarisinden geriye pek bir şey kalmamıştır. Aşağıda bu pek az kalan örneklerden bir kaçına değinilmektedir.

⁶⁶ Ernst Babelon, “Arkeological Discoveries At Susa”, ,www.cais-coas.com

a) İnshushinak Tapınağı



Resim 91. İnshushinak Tapınağı

www.louvre.fr

“Susa akropolunde bulunan yüksek tapınak, Susa ovasının büyük tanrısı İnshushinak’a adanmıştır. İnshushinak tapınağının yapımına Kutir-Nahurite tarafından başlanmış ve Shilhak-İnshushinak tarafından tamamlanmıştır. Kutir-Nahurite anıtın yapımını buyurmuş, ancak proje tamamlanamadan ölmüştür. Kardeşi Shilhak-İnshushinak projeyi yeniden ele almış ve Susa’daki iki büyük tapınağı yeniden inşa ettirmiştir. Pers Kralı Darius’un altı yüzyıl sonra sarayını inşa ettirdiği yere, Abdabana dağına inşa edilen bu kutsal mekan Shutrukid’in hükümdarlığı döneminde kraliyetin ibadethanesi olarak kullanılmıştır.

Tapınağın dış yüzeyinde şekillendirilmiş tuğla paneller kullanılmıştır. Panellerde hurma ağacını koruyan boğa-adam ile Tanrıça Lama karşılıklı gösterilirler. Tapınak kapısının geleneksel koruyucusu boğa-adam, boğanın gücü ve dayanıklılığı ile insanın yeteneğinin bir bileşkesidir. Kimi yerde boynuzlarının üzerinde kutsal bir taç takmış olarak tasvir edilmiştir. Mezopotamya mitolojisinde bu figür güneş tanrısı Shamash’ın yardımcısıdır. Burada da güneşin bitkiler üzerindeki önemini vurgulayan stilize bir hurma ağacı ile birlikte resimlenmiştir. Ağaçların

ince uzun meyveleri her şeyi ısıtan güneş ışınları şeklindedir. Hurma ağacı İran kültürünün en önemli esin kaynağı olan Mezopotamya mitolojisinde anahtar bir semboldür ve insan yaşamı için çözüm kaynağı olan uçsuz bucaksız ovalardaki ürünün bereketini temsil eder. Lama koruyucu bir tanrıçadır, silah kabartmalarını göstererek geleneksel kutsamayı işaret eder ve hanedanın heykellerini korur. Hükümdarlığın kutsal mekanına ibadet etmek için gelenleri, sükuneti sağlayan koruyucu figürler bu karşılar.

Bu tapınakta kullanılan terra-cotta mimari elemanlar, Mezopotamya'da , Kassit döneminde Ur'da inşa edilmiş olan ve tanrıça İnanna'ya adanmış olan tapınağın dış süslemelerinde de kullanılmıştır. Buradan komşu Mezopotamya kültürünün Elam kültürü üzerinde ne kadar güçlü bir etkisi olduğu anlaşılabilir. Ancak boğa adamın dizlerini gösteren iki çizgi gibi çeşitli resimsel detaylarla, kitabelerdeki Elamca çivi yazısı İran'a aittir.”⁶⁷

b) Apadana'dan* Bir Sütun Başlığı

Susa'daki, Apadana'nın çatısının ağırlığını çeken otuz altı adet anıtsal sütundan biri olan bu devasa sütun başı İran mimari geleneğinin tanığıdır. Farklı uygarlıklardan bir takım biçimler alan, Akamenid sanatının birleştirici bir elemanıdır.

“Büyük Sirius'un yerini alan Darius, onun oluşturduğu imparatorluğunun yönetim başkenti olarak Susa'yı seçti. Kentin kuzeyine bakan üç doğal terrasin üzerinde gerçekleştirilecek olan saray kompleksinin inşaatına girişti Çok büyük bir kabul salonuna sahip olan Kraliyet sarayı , Mezopotamya geleneklerine göre, Persler'in Apadana olarak adlandırdıkları yerde inşa edildi.

⁶⁷ www.louvre.fr

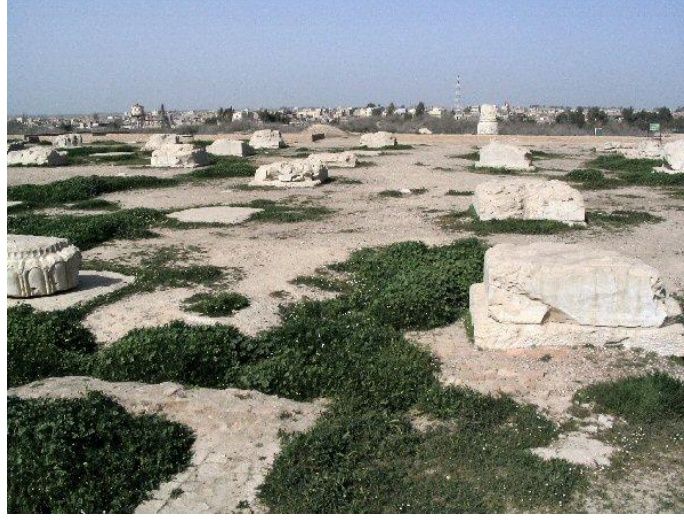
* Apadana, kabul salonu anlamına gelir. Persepolisteki büyük sarayın kabul salonuna da Apadana denir.



Resim 92. Apadana'dan bir sütun <http://ist-socrates.berkeley.edu.8080>

Sütunlu salon 109 m. yükseklikteydi. Kabul salonunun otuz altı sütünü, 21 m. boyunca dizilmişlerdi. Her birinde kralın adı yazılmış olan Kare şeklinde sütun tabanları, İon stilini anımsatan sütun gövdeleri, birbirini izleyen üç ardıl elemanın gölgesinde kalmışlardır: Mısır'dan ödünç alınmış sepet tarzında hurma ağacının ön yüzü, Efes'in Artemis Tapınağına ait ikili rozetler ve en üstte diz çökmüş arka arkaya duran iki boğa. Hayvanların boyunlarının arasında kalaslar durmaktadır.

Bu ikili boğa figürü kozmik dengeyi sembolize eden eski bir Mezopotamya motifidir. Marcel Dieulafoy'un 1884-86 yıllarında yaptığı kazılarda bulduğu sütun parçalarının bazıları ile Louvre Müzesinde bir rekonstrüksiyon oluşturulmuştur. Bunu taşın rengindeki farklılıklardan anlayabiliriz. Yapı Zagros Dağları'ndan Susa Ovası'na getirilmiş gri kireçtaşı ve pişmemiş tuğla kullanılarak oluşturulmuştur. Darius'un fermanından anlaşıldığı kadarıyla, Yunan ve Lidyalı taş ustaları bu sütunları işlemişlerdir. Çalıştıkları modeller, imparatorluğun değişik bölgelerinin birkaç ayrı tarzını, kasıtlı olarak birleştirerek bir kombinasyon oluşturmaya çalışan Pers mimarlar tarafından tasarlanmıştır.



Resim 93. Apadana Sarayı Kalıntıları, Susa www.livius.org

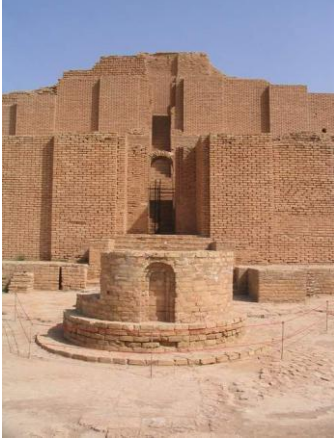
Başkentteki bu uygulamalar, farklı uygarlıkların birleşimini içeren, yine de üslupsal birliğin kolayca anlaşıldığı tipik Akamenid sanatının bir göstergesidir. Bu sütunlar harika olmalarına rağmen, İran dünyasında pek bilinmezler. Bu M.Ö. 9. yy Hasanlı ve M.Ö. 8. yy Luristan'ına ait yapılar için de geçerlidir. Sütunlu yapıların gelişim çizgisine ulaşmış Yunan mimarlarla işbirliği, o zamana kadar örneği görülmemiş yapıların inşasına olanak tanımıştır.”⁶⁸

c) Chogna Zambil Ziguratu

“Susa'nın 45 km. güney doğusunda, Dez nehrinin 2 km. çevresinden geçtiği, tahminen M.Ö. 1300 lerde kurulmuş, antik kent kalıntısının bir parçasıdır. Yeni Elam dönemi özelliklerini taşıyan bu kent "Untashgal" olarak bilinir. Güneşte kurutulmuş tuğlalardan yapılmış üç adet , birbirine bağlı surlarla çevrelenir. Surların en büyük parçasının doğu yanında ana giriş kapısı bulunur. Saraylar ve kral mezarları birinci ve ikinci surun arasındadır. İkinci ve üçüncü surun arasında

⁶⁸ www.louvre.fr

su sarnıcı kalıntıları ve kentin arıtma sistemi bulunur. Su arıtma sistemi halka içme suyu sağlar, bu sistemin en eski depolama sistemlerinden biri olduğu söylenebilir.



Resim 94. Chogha Zambil Ziguratu,
Untashgal, İran www.livius.org

Resim 95 . Chogha Zambil Ziguratu,
Untashgal, İran www.payvant.com

Üçüncü surda ana tapınak olan Choqnazambil yerleştirilmiştir. Üçgen şekilli yapı 105-105 m. ebadında dört ana yön boyunca inşa edilmiştir. Milyonlarca tuğla ile beş kat olarak yapılmıştır. Ancak birinci ve beşinci katlar dışında, diğerleri güneşte pişirilmiş tuğlalardan oluşturulmuştur. Beşinci katın tapınağın en yüksek yeri olduğu düşünülürse, burası tanrı heykellerinin bulunduğu yerdir. Ana tanrı Susa kentinin de en önemli tanrısı olan “İnshushinak” tır. Tapınağın tuğla duvarları üzerinde, hükümdarın adını işaret eden nişaneler çivi yazısı ile kitabeleştirilmiştir. Tapınağın kenarında iki dairesel platform bulunur. Bir yoruma göre burası kurban kesilen yerdir, bir başkasına göre ise astrolojik bir alandır. Elam uygarlığının kalıntısı olan Tepe Haft’a uzanan kentin bütünü, Asur

Banibal komutasında Elam İmparatorluğu'nun yıkılmasından bin yıl sonra, M.Ö. 640'ta, yine Asur akınlarının somucunda yıkıldı."⁶⁹

d) Akropol (Elam'ın Kraliyet kalesi)



Resim 96. Onarılan Susa Akropolü

<http://en.wikipedia.org>

*“Kentin en yüksek yeri olan Susa Akropolü ya da kalesi bir gurup Fransız arkeolog tarafından 1897 yılında yeniden inşa edildi. Burası Fransa'daki Bastille'e çok benziyordu. Darius'un sarayından sağlanan tuğlalar ve Chogha Zambil'den alınan yazılı az miktarda tuğla ile Dezful sanatçıları tarafından yapıldı. İslam devriminden önce Fransız bilim adamlarının yönetimindeydi. Akropolde Kraliçe Napirasu'nun heykeli, Hamurabi Yazıtı ve Susa'nın ünlü dağ keçisi motifli, açık sarı seramikleri gibi önemli buluntular keşfedildi. Yerli kabilelerin akınlarına karşı savunma amaçlı inşa edilmiş olan bu kalenin yapımı on beş yıl aldı.”*⁷⁰ İran Irak savaşı zamanında Irak bombardımanının altında kalarak hasar gören kale, daha sonra onarılarak yeniden inşa edildi.

⁶⁹ www.sogol.com

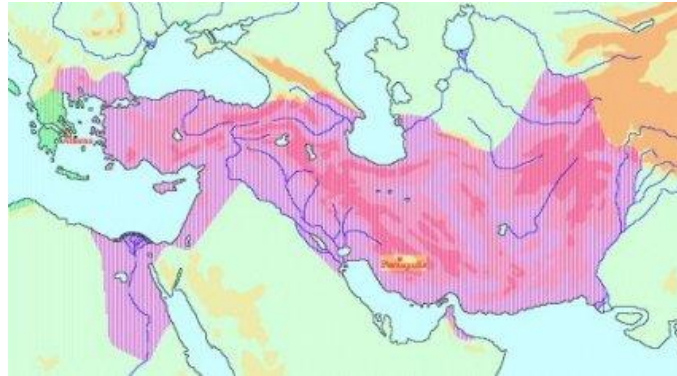
⁷⁰ www.sogol.com

f) Susa Müzesi

“Antik Susa kalesinin yanında bir bahçe içinde Danial-e Nabi'nin mezarının karşısında yer alır. Müze binasının yapımı Susa'da kazının başlaması ile aynı tarihe denk gelir. Bu binanın yapımında Chogha Zambil'in malzemelerinden yararlanıldı. İlerleyen yıllarda ek binalar yapıldı ve Susa Müzesi olarak 1966 yılında törenle açıldı. Müzenin sahip olduğu altı sergi salonunda Susa ve Chogha Zambil kazılarında ele geçirilen eserler sergilenmektedir.”⁷¹ Elam öncesi dönemden İslam Devleti dönemine kadar olan buluntular müzede ziyaretçileri beklemektedir.

4.10. Elam'ın Devamı Olarak Pers İmparatorluğu ve Akamenid Sanatı

Akamenid Hükümdarlarının hanedanlığında, Pers İmparatorluğu İran, Mezopotamya, Suriye, Mısır, Küçük Asya'daki Yunan Kentleri, bazı adalar, Orta Asya, Kafkaslar, Trakya ve Hindistan'ın bir bölümünü kapsıyordu. *“Bu antik dünyanın en büyük imparatorluğunun kurucusu, Büyük Sirus'du. Sirus'un Babası Persli Kambises, Anshan kralıydı. Med kralı Astiages'in kızıyla evlendi ve büyük babasını M.Ö. 550'de yenerek Persler ve Medler'i güçlü bir ordu halinde birleştirdi.*



Harita 6. Pers İmparatorluğunun sınırları www.livius.org

⁷¹ www.sogol.com

“Dünya tarihinde Sirus, Lidya kralı Kresüs’ü yenmesiyle olduğu kadar, Yahudilere olan cömertliği ile de tanınır. Onların Kudüs’te ibadet etmelerine izin verdi. Nabulkadnezar’ın Babil’e götürdüğü altın ve gümüş malzemeleri eşyaları geri getirdi. Bütün Mezopotamya’da yerel kutsal mekanların onarılmasına destek verdi. Bu egemenliği altındaki halklara karşı olan politik hakkaniyeti, Sirius’a daha önce Kresüs’ün egemenliğinde olan güçlü Yunan kentlerinin fethinde yararlı oldu. Milet gönüllü olarak teslim olurken, diğerleri de birbiri ardına teslim oldular. Bazıları orduların gücü, bazılarıysa Pers orduları kadar güçlü olan Pers altınının sayesinde hıyanetle fethedildiler. M.Ö. 539’da Suriye ve Fenike de Babil’in düşmesiyle kolayca teslim alındılar.

Kuzeydoğu İran’da Sirus, Orta Asya’dan gelen göçebe ve yarı göçebe kavimlere karşı saflarını güçlendirmek zorundaydı. Sirus’un oğlu Kambises M.Ö. 525’de Mısır’ı fethetti. Büyük unvanını hak eden Darius, (M.Ö. 522-488) ise imparatorluğu büyük bir resmi güç altında birleştirdi. Kambises’in ölümünden bir yıl sonra Medler’i Babil egemenliğine aldı.”⁷²

Zaferinin yazılı ve resmi andı Bisutun’da, dik bir kaya yamacına yazılıdır. Bugün de İran platosundan Mezopotamya düzlüklerine uzanan yoldan görülebilir. Gerçek yüksekliği 5 m.dir.

⁷² Edith Porada, “The Art of Achamenids”, www.iranchamber.com



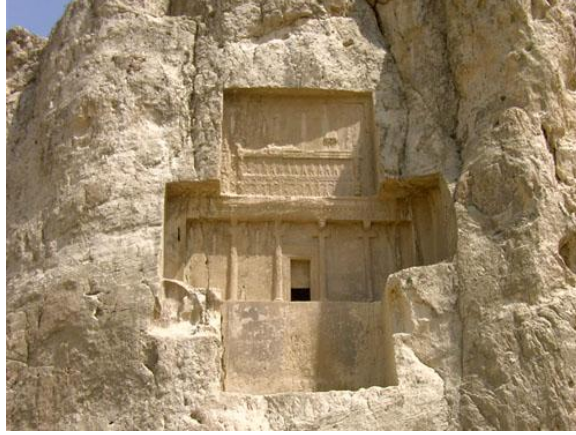
Resim 97. Bisutun'daki Darius'un yazıtı, İran www.irtp.com

Yazıt, eski Persçe, Akadça ve Elamca olarak üç dilde yazılmıştır. Yazıtın üzerinde Darius geleneksel zafer duruşu ile resmedilmiştir. Ayağı düşmüş olan düşmanın (Gaumata'nın) üzerindedir. Bu duruş Bisutun'dan çok uzak olmayan, Sar-i-Pul'daki antik Anubanini kabartmasından kopyalanmıştır. Gaumata'nın arkasında sekiz asinin boyunları bir iple birbirine ve elleri de arkadan bağlanmıştır. Dokuzuncu asi Darius'un Kafkasları fethinden sonra eklenmiştir. Darius gerçekten de kendini "Kralların Kralı", "Büyük Darius" olarak adlandırmakta haklıdır.

"Darius'un orduları sadece Kafkasya ve Yunanistan'daki, Maraton'da (M.Ö. 490) karşı koyma ile karşılaştılar. Küçük ve bölünmüş olan Yunanistan, dönemin en güçlü imparatorluğuna karşı destansı bir direnç başlattı. Bu direnç Büyük İskender zamanında akınlara dönüştü ve Akamenid kralı III.Darius zamanında zaferle sonuçlandı.

Yunanlı tarihçiler, Sirius'un ilk yerleşiminin Pasargadae'de olduğunu ve onu izleyen hükümdarların ana yerleşiminin Susa'da olduğunu yazdılar. Ektabana ve Babil'deki saraylardan da haberdardılar. Fakat hiç biri Darius'un İmparatorluğun

iç bölgelerinde kurduğu Persepolis'ten söz etmedi. Bu Persepolis'in siyasi olmaktan çok dini bir merkez olmasından kaynaklanabilir. Krallar taç giyme törenlerinde buraya gelir ve öldükten sonra da bu kentin yakınındaki Nakşi Rüstem vadisindeki kaya mezarların getirilirlerdi. Bu mezarlar daha sonra Persepolis terasının çevresindeki kayalıklara taşındı. Ayrıca, burada yapılan "yeni yıl festivali" İran'ın en büyük dini bayramı olarak kutlanmaktaydı.”⁷³



Resim 98. Darius'un mezarı Nakşi Rüstem, İran www.iranologia.com

İmparatorluktaki, tüm ülkelerin temsilcileri, bu festivalde Kralların Kralına armağanlar sunarlardı. Bu armağanlar yerel hazinelere dahil edilirdi. Persepolis'in ülkenin ortasındaki konumu, güven açısından önemliydi. Kentteki ordugahı, kazılarda çıkan bulgulara göre değerlendirilebiliriz. Teras binalarında büyük kapsamlı savunma desteği bulunmuştur.

“Persepolis'ten 43 km uzaktaki, Pasargadea'daki Sirius'un sarayında da , bir takım güvenlik önlemleri alınıyordu. Burada çok iyi inşa edilmiş bir kale bulunuyordu. Kale 200 m. uzunluğunda ve 130 m. genişliğindeydi. Kalenin hemen

⁷³Edith Porada, “The Art of Achaemenids”, www.iranchamber.com

kuzeyindeki, küçük kapalı bir vadide ek olarak güneşte kurutulmuş tuğladan yapılmış bir kale duvarı ile korunmuştur.

Kaleden bir yol güneye, surlu saraya gider. Burada görülen ilk önemli yapı, bir kuledir. Kalıntılar iç binaya aittir. Bunlar; ana saray, kabul salonu ve bir kapı yapısı olarak yorumlanmıştır. Birbirlerinden oldukça uzak konumdadırlar.



Resim 99. Xerxes Kapısı, Persepolis, İran www.interq.or.jp.

Kapı yapısı, Persepolis'te çok iyi korunmuş olarak bulunan Xerxes kapısına benzemektedir. Bir çift muazzam kanatlı boğa dışa doğru bakmakta ve kapıyı korumaktadırlar. Bir çift insan kafalı boğa da kapının iç tarafında saraylara bakmaktadırlar. Sütunlu salon, yapının arkasındadır, kuzeydoğu tarafında bir yan odası vardır. Bu odanın kapısının çerçevesinde dört kanatlı bir yaratık işlenmiştir. Figürün üstündeki üç dildeki yazıtta şöyle yazar: “ Ben Akamenid kralı Sirius, bu binayı inşa ettim”. 1840-41 yıllarında gelen ziyaretçiler yazıtı kopyaladılar. Fakat yazıt bugün kayıptır.”⁷⁴

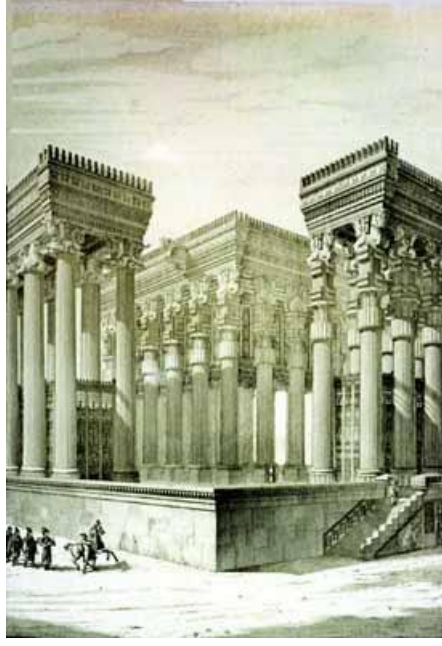
⁷⁴Edith Porada, “The Art of Achaemenids”, www.iranchamber.com



Resim 100. Sirius'un sarayı, Pasargadae, İran www.iranlaw.com

Kabul salonu, ortada bir dikdörtgen sütunlu alanı çevreleyen revaklardan oluşmaktaydı. Sonunda ise bir duvar ya da kule vardı. Ana sarayda iki benzer revaklı alan ve tuğladan yapılmış yaşama odaları bulunuyordu.

Bu salonların ve revaklı alanların mimarisi, Elam'ın masif tuğla mimarisiyle (Choga Zanbil'de olduğu gibi) karşılaştırıldığında, Pasargadae'yı yapanların tümüyle farklı bir anlayışa sahip olduklarını görürüz. Ön cephe bütün bir duvar değildir ve açıktır. Ziyaretçiler dışarıda bırakılmayıp, revakların serin gölgesine davet edilir. Mimari düşüncedeki bu farklılık, muhtemelen çeşitli sebeplere bağlıdır. Bunlar, iklim şartları, yapı malzemeleri, sosyal yapı farklılıkları olabilirler.

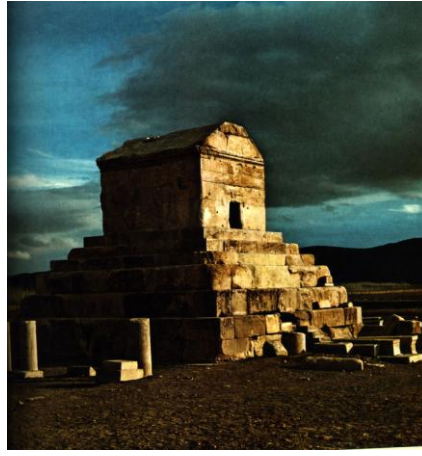


Resim 101. Sarayın hayali çizimi, Persepolis www.brynmawr.edu

Bununla beraber, revaklı mimari İran'da gelişmemiştir. Bu tip yapı Urartu geleneğinden kaynaklanabilir. İç salonun tamamı sütunlar üzerinde durur. Hasanlu'da gördüğümüz sütunlu salon kalıntılarında olduğu gibi.

Bina planlarında gördüğümüz değişik öğelerin birleşimi, sütunlarda da belirgindir. Asya mimarisi, İon sütunlarından etkilenmiştir. Fakat oranlar Pasargadae'dekilerle asla uyumlu değildir. Fakat taş sütun ve başı ile arasındaki bazı standart ilişkilerin İonik öncüllerinden kaynaklandığı kesindir. Kare sütun altlığı, yivli sütun gövdeleri gibi. Siyah ve beyaz kil taşının beraber kullanılması sonucu renk zıtlığı bazı ionik örneklerle paralellik gösterebilir. Urartu mimarisindeki, değişen renk efektleri de etkili olmuş olabilir. Şiddetli renk zıtlığı, Yakın Doğu geleneğinden esinlenmiş olabilir. Hatta ionik örneklerde de bunu görmek mümkündür.

“İran kökenli elemanlar, Pers Sütun başlıklarında bulunabilirler ve dev bir kıskaçla tavana tutunurlar. Hala günümüz İran köylerinde, tavanın basit çatallar üzerine oturtulduğunu görebiliriz. Pasargadae’de, muhtemelen daha önceleri de kullanılan tarzda basit bir taştan, aslan ya da boğa başlı yaratıklardan oluşan çifte bir sütun başına dönüşür. Bir at başı da bulunmuştur. Persepolis’teki çoğu sütun başı boğa, ya da insan başlı boğa formundadırlar. Kanatlı aslan formu da denenmiş ancak uygun olmadığı için elenmiştir.



Resim 102. Sirius’un mezarı, Pasargadae, İran www.pit.edu

Saray alanının güney tarafında, Sirius’un mezarı bulunur. Mezar fotoğraf ve çizimlerinden çok daha etkiletilici bir yapıdır. Sivri tepeli bir ev şeklinde, merdivenli bir platform üzerindedir. Toplam yüksekliği 11 m. dir. Bina bloklarının her biri insan boyundadır. Tipik Akamenid tekniği ile bloklar birbirine ince belli kurşun ve demir mangelerele tutturulmuşlardır. Klasik yazarlar, Sirius’un mezarının değişik ağaç türleri ile çevrili olduğunu yazmışlardır.”⁷⁵

⁷⁵Edith Porada, “The Art of Achaemenids”, www.iranchamber.com

Normal insan boyunun üstündeki yükseltileri seçen Darius (Bisütun anıtı, Sirius'un mezarında olduğu gibi) muhtemelen Persepolis'in yüksek teraslarında hazinesini gizlemişti. Bu yerin seçiminde belki de ilk dönem Akamenid teraslarının varlığı da etkili olmuştur. Bu teraslar Pasargadae'de olduğu gibi birkaç yerde daha vardı. Bu uygulama bölgeye dini anlam kazandırıyor ve güvenlik açısından gerekliydi. Darius'un M.Ö. 520'de inşa ettirmeye başladığı Persepoliste, ilk önce surlar ve askeri kışlalar yapıldı. Hemen arkasından hazine dairesi ve istihkam depoları bitirildi. Amerikalı arkeologlar tüm bu bina kompleksini hazine dairesi olarak adlandırıyorlar. Ana hatları ile terastaki bütün salonlar, en başta planlandı ama inşaat altmış yıl sürdü.

“Büyük olasılıkla imparatorluğun her yerinden Persepolise akan temsilciler, büyük festivalden çok önce geliyorlardı. Şehrin çevresindeki ovaya yüzlerce çadır kuruluyor, renkli flamalarla süsleniyordu. Festival günü kralın konukları, terasa çıkan geniş merdivenleri tırmanıyorlardı.



Resim 103. Persepolis'te festivali gösteren kabartmalar
www.livius.org



Resim 104. Sarayın merdivenlerinde temsilcilerin resmi geçidi
www.livius.org

Merdivenler sahne gibi tasarlanmışlar, güzel beyaz kil taşından yapıp, mermer gibi parlatılmışlardı. Duvarlarda da aynı taş kullanılmıştı. Xersus kapısının inşaatı bittikten sonra, ziyaretçiler kapıdan geçip büyük kabul salonunun önündeki meydana geliyorlardı. Apadana denilen kabul salonuna bakan konuklar, antik dünyanın en soylu yapılarından biri ile karşılaşıyorlardı.

Apadana, 20 m. yükseklikteydi, tepesinde 2,6 m. büyüklüğünde ek bir destek bulunuyordu. Kare şeklindeki ana salonun kalın tuğla duvarları, yanlarda 60,5 m. uzunluğundaydı. Üç kenarda revakları vardı. Arka kenarda depo odaları ve dört köşede kuleler bulunuyordu. Merdivenlerle tavana çıkılıyordu. Her kulenin girişinde, büyük köpek yada başka hayvanlardan koruyucu figürler bulunuyordu.

Apadana'nın önündeki meydandan, revaklara doğru yükselen iki anıtsal merdiven vardı. Bir tanesi doğuda, diğeri kuzeydeydi. Bu merdivenlerin tirabzanları teras boyunca olduğu gibi dört merdivende bir delikliydi. Merdivenlerin cephesi ve tirabzanı kabartmalarla kaplıydı. İki tarafta da aynı sahneler resmedilmişti. Bunlar yirmi üç tane ödül taşıyan imparatorluk temsilcisi, muhafızlar, atlar, rütbeliler ve atlı arabalardan katılımcılar sırası ve diğeri motiflerdi. Bu kabartmaların, yeni yıl festivalinin ilk safhasını temsil ettiği sanılmaktadır.”⁷⁶

Merdivenlerin önünde, kralın muhafızları duruyorlardı. Onlara ölümsüzler deniliyordu. Muhafızlar on bin kişiydiler ve kayıplarda hemen yenileniyorlardı. Merdivenlerin yanında Pers muhafızlar, uzun kaftanlar giymişler ve çizgili başlıkları takmışlardır.

⁷⁶Edith Porada, “The Art of Achaemenids”, www.iranchamber.com



Resim 105. Apadana'nın merdivenleri www.utexas.edu

Herkes kralın olduđu kabul salonuna bakıyordu. Onur konukları muhtemelen kuzeydeki iki kapıdan içeri giriyorlardı. Kral kuşkusuz doğudaki girişten giriyor ve kabul töreninden sonra kral ve maiyeti batı revaklarının önündeki yerlerini alıyorlardı. Böylece terasın kıyasına kadar uzanan bu yerden festival aktivitelerini izleyebiliyorlardı.

“Merdivenin arkasında, resmedilen sahnede ise, parlak cüppeleriyle Susalı muhafızlar vardır. Susa'da bulunan sırlı tuğla kabartmalardan, onların giyisilerinin güzel renk ve desenlerini tanıyoruz.



Resim106. Susa'da bulunan sırlı tuğla kabartmalarda betimlenmiş muhafızlar
kuzestan.4t.com



Resim 107. Susa'da bulunan sırlı tuğla kabartmalardan detay
www.g-t-n.de

Persepolis 'te orijinal renklerin hiçbiri korunamamıştır. Susalılar 'ın giyisileri, nadir olarak rozet, yıldız ve kare örnekleri gösterirler. Hepsinde lotus çiçeğinin kenarları vardır ve değişik renk ve karışımları içerirler. Muhafızlar, yaylar ve ok taşıyan büyük keseler taşırlar. Mızraklarının yuvarlak ucu ayaklarının ucuna uzatılmıştır. Kral mezarlarının ön cephesinde görülen harekete benzer bir duruş içindedirler.

Susalılar 'ın arkasında kraliyet hizmetkarları, kraliyet harasından atlar ve at arabaları yer alır. Hepsi teşrifatçılar tarafından yönlendirilirler. Onları arkasından Persli, Medli asiller ve rütbeliler gelir. Medler, arkasından kurdele sarkan büyük yuvarlak başlıklar takarlar, uzun dar bir palto giyerler ve belleri kemerlidir. Muhtemelen deriden uzun pantolonlar giyerler ve bağcıklı ayakkabıları vardır. Persler ve Medler aynı tip mücevherler taşırlar: kıvrık yada düz gerdanlıklar, küpe ve bilezikler. Kabartmalarda, bu guruptaki insanların Yakın Doğu 'da parfüm yerine kullanılan, bir tür çiçek taşıdıkları da görülür.

Önce muhteşem atlarıyla Medler, sonra bir dişi aslanı yavruları ile getiren Susalılar görülürler. Değerli metallere silahlar taşırlar. Susalılar, Persler ve Medler 'den sonra diğer ulusların geçit töreni başlar.

Teşrifatçılar tarafından getirilen birkaç temsilciler gurubundan sonra, Lidyahılar izlenir. Başarında türbana benzeyen başlıklar, dalgalı uzun cüppeleri ve püsküllü atkılıları vardır. Tipik Küçük Asya potini olan alçak botlar giyerler. Armağanları iki metal kazan, kulpları kanatlı boğa şeklinde iki metal kase ve iki dikdörtgen çandır. Nihayet iki at tarafından çekilen bir at arabası ve sürücüleri görülür.

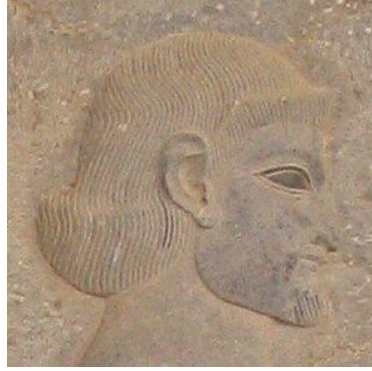


Resim 108. Persepolisteki sarayın kabartmaları; çizgili başlıklı Persler ve yuvarlak başlıklı Medler employes.oneonta.edu

Diğer temsilciler arasında ilgi çeken geniş kuyruklu kuzu derisi kıyafetler giymiş olan Sogdianlar (bugünkü Özbekistan halkı) izlenir. Onlardan sonra liderleri uçucu, neşeli renkleri olan bir gömlek giymiş olan, çıplak göğüslü Kürtler görülür. Kürtlerden biri, içinde altın tozu olan bir çift sepet taşır. Daha sonra tek hörgüçlü develeriyle Araplar, kıvırcık saçlı Etyopyalılar gelir.



Resim 109. Krala armağan sunan bir Lidyalı www.livius.org



Resim 110. Bir Arap başı www.livius.org



Resim 111. Krala armağan sunan bir Ermeni www.livius.org

Bu uzun geit treninin bitiminde, kral muhtemelen Apadana'yı terk ederek, festivalin ikinci blmn bařlatmak zere triplonu geip bankete gelir. Triplon, merkez bina yada meclis binası olarak adlandırılabilir. Kk gzel bir binadır ve  anıtsal kapısı vardır. Kuzeydeki alanlar, kamu binaları ile sarayların bulunduėu blgeyi birleřtirme fonksiyonu tařır. Kuzey ve gneydeki kapıların etrafındaki kabarmalarda kral ve iki hizmetkar grlmektedir. Bunlardan biri kraliyetin gneř řemsiyesini tařır. Diėeri ise sinek kovucu bir sprge ve havlu tařımaktadır.



Resim 112. Kral ve kraliyet řemsiyesi tařıyan hizmetkarlar www.livius.org

Festivalin nc en nemli ařamasında, kral tahtı zerinde triplondan, yz stunlu salona, ulusların temsilcileri tarafından tařınırdı. Salonun nndeki byk meydana, kralın nnden lmszlerin muhteřem askeri geidi yapılırdı.”⁷⁷

Bu yorum, Darius'un torunu Artaxerses (M.. 465-423) zamanında yapılan kabartmalara gre yapılmıřtır. Buna raėmen, trenler son hkmdarlara kadar aynı şekilde yapılmaya devam etmiř ve deėiřiklikler sadece detaylarda olmuřtur.

⁷⁷Edith Porada, “The Art of Achaemenids”, www.iranchamber.com

SONUÇ

Antik Yakın Doęu denilince, genellikle Mezopotamya Uygarlıkları anımsanır. Oysa, İnan platosundaki yerleşimler onlarla koşut gelişmiş ve ikisi arasında kesintisiz bir ilişki gerçekleşmiştir. Susa kent uygarlığının başlangıç noktasını oluşturur. Kökenlerini tam olarak bilemediğimiz, yazıları hala çözülememiş olan Susalı zanaatkarlar ise artistik seramik sanatçılarının atalarıdır. Çömlekçilik geleneęi ve daha sonra da metal işleme teknikleri günümüz örnekleri ile yarışacak denli mükemmeldir.

Çömlekler üzerindeki soyutlamaya varan stilizasyon örnekleri, özel bir sanat dilinin habercisidirler. 20. yüzyılın başında oluşan modern sanat akımlarının temsilcisi olan Miro, Kandinsky, Delacroix gibi ressamlar bu eserleri göremediler. Binlerce yıl önce yaşamış bu ustaların yapıtlarının ortaya çıkarılması, bu sanatçılar için şaşırtıcı bir sürpriz olabilirdi.

Günümüz ressamları ve seramikçileri bu eski ustalara çok şey borçludur. Kilin muhteşem zenginliğini ve sınırsız olanaklarını keşfedip, günümüze aktardıkları ve desenleri ile sanatın doğal iletişim gücünü bize gösterdikleri için sonsuz teşekkürler!

KAYNAKÇA

- Ernst Babelon, "Arkeological Discoveries At Susa", www.cais-soas.com
- Erica Hunter, "Orient", Andromeda Oxford Lmt., England, 1994
- Rachel K. Maxwell-Hyslop, "Art of Granulation In Early Iranian Gold Jewellery", 1972, www.cais-soas.com
- M.L.Mallowan, "Civilized Begins Mesopotamia and İran", The Dawn of Civilization", Thames and Hudson Lmt., London, 1962
- Hans J. Nissen , "Ana Hatlarıyla Mezopotamya" (Çev.Z.Zühre İlkgelen), Arkeoloji ve Sanat Yayınlar,İstanbul 2004, s.4.
- Edith Porada, "The Art of Achamenids", www.iranchamber.com
- Edith Porada, "The Art of the Early Urban Civilization", www.cais.soas.com
- Edith Porada, "The Art of Elamites", www.iranchamber.com
- Kodadad Rezakhani , "History of İran", www.iranologie.com
- Cyrus Shahmiri, "Elamite Empire", www.iranchamber.com
- H.G.Spearing, "Susa: the Eternal City of the East", <http://mcadams.posc.mu.edu>
- www.louvre.fr

WEB SİTELERİ

- www.metmuseum.org

- www.cais-soas.com

- www.sogol.com

- www.iranchamber.com

- www.iranologie.com

- www.louvre.fr

- <http://mcadams.posc.mu.edu>

- <http://oi.ochicago.edu>

- <http://en.wikipedia.org>