

TÜRKİYE'DE GELİR DAĞILIMI VE İÇ GÖÇ

Rahmi Yamak¹

Nebiye Yamak²

Özet

Bu çalışmada, Türkiye'de 67 ilin 1980-1990 dönemi net göç oranları ile kişi başına düşen gelir rakamları arasındaki ilişkiler istatistiksel olarak incelenmiş ve bu kapsamda nüfusun ne kadarlık bir kısmının ekonomik nedenlerle göç ettiği ve dolayısıyla gelirin yöresel dağılımındaki dengesizliklerin giderilmesi durumunda ne kadarlık bir iç göç hareketinin olacağı şeklindeki sorular cevaplandırılmaya çalışılmıştır. Çalışmanın ampirik kısmında, yöresel bazdaki gelir dengesizliğinin iç göç üzerinde önemli rol oynadığı ve bu rolün de net göç veren illerin düşük gelir düzeyinden ziyade net göç alan illerin yüksek gelir düzeylerinden kaynaklandığı anlaşılmıştır. Çalışmanın bir diğer bulgusu, net göç veren illerin kişi başına düşen ortalama gelir düzeyinin Türkiye ortalamasına yakınsaması durumunda bu illerin net göç oranının %25 oranında bir azalma göstereceğidir. Buradan, net göç veren illerden diğer illere göç eden her 100 kişinin yaklaşık 25'inin mekanlarını ekonomik nedenlerle değiştirdiği anlaşılmaktadır. Duruma net göç alan iller açısından bakıldığında, iç göç kararının, daha çok, göç alan yörelerdeki yüksek gelir düzeyinden etkilendiği anlaşılmaktadır. Şöyle ki, net göç alan illerde kişi başına düşen ortalama gelir ülke ortalamasına yakınsadığında bu illerin net göç hızı %70 oranında azalacaktır. Bunun anlamı, net göç alan illere gelen her 100 kişinin 70'i ekonomik nedenlerle daimi ikametgahlarını değiştirmektedir.

1. GİRİŞ

Türkiye'de 1980-1985 yılları arasında her 1000 kişinin yaklaşık 65'i çeşitli nedenlerden dolayı daimi ikametgahlarını değiştirmişlerdir. Bu sayı, 1985-1990 döneminde %25'lik bir artış göstererek 81'e ulaşmıştır. Bütün ülkelerde olduğu gibi ülkemizde de iç göç olgusunun ana nedenleri arasında,

¹ Doç.Dr., K.T.Ü.İ.İ.B.F. Öğretim Üyesi

² Doç.Dr., K.T.Ü.İ.İ.B.F. Öğretim Üyesi

ekonomik, sosyal, kültürel, coğrafik, demografik ve siyasi nedenler yer almaktadır. Ne var ki, ülkemizde göç eden insanların büyük çoğunluğunun ekonomik nedenlerle daimi ikametgahlarını değiştirdikleri ve bu nedenle gerek yöresel gerek kişisel bazdaki gelir dengesizliğinin iç göç olgusunun en önemli belirleyicisi olduğu hemen herkes tarafından kabul edilmektedir.

Ülkemizde, iç göç özellikle net göç alan Marmara ve Ege Bölgesi açısından birçok sosyal, kültürel ve ekonomik problemleri beraberinde getirmektedir. İç göçün doğurduğu bu problemler gün geçtikçe hızlanan göç hareketleriyle birlikte kümülatif bir şekilde artmasına rağmen göç hareketini önleyecek hiçbir politikanın ciddi anlamda uygulanmadığı görülmektedir. Bunun bir neticesi olarak, yöresel bazdaki gelir dengesizliği gün geçtikçe bozulmuştur. Örneğin, 1980-1985 dönemindeki yöresel gelir dağılımındaki dengesizlik 1985-1990 döneminde ikiye katlanmıştır. Bu da, bize sorunun çözümü yönündeki çabaların devamlı sözde kaldığı ve uygulama aşamasında bu olgu için ciddi önlem ya da önlemlerin alınmadığını göstermektedir.

Bu çalışmada amaç, 1980-1990 yılları arasında illerin vermiş oldukları net iç göçün ne kadarlık bir kısmının kişi başına düşen gelir düzeyi ile açıklanabildiğini belirlemektir. Bu amaçla, 1980-1990 dönemi 1980-1985 ve 1985-1990 yılları arası olarak iki alt döneme ayrılmış ve 67 ilin bu iki alt dönemdeki net göç rakamları ile kişi başına düşen gelir düzeyleri arasındaki muhtemel ilişkiler ortaya konmuştur. Çalışmada, önce 67 ilin net göç oranları ile kişi başına düşen gelir rakamları karşılaştırmalı olarak yorumlanmış ve daha sonra da iki değişken arasındaki muhtemel ilişkiler istatistiksel olarak incelenmiştir.

2. İLLER İTİBARIYLA NET GÖÇ ORANI VE KİŞİ BAŞINA DÜŞEN GELİR

Net göç, bir yerleşim yerinin aldığı göç ile verdiği göç arasındaki fark olarak tanımlanmaktadır. Bir yerleşim yerinin aldığı göç verdiğiğinden fazla ise net göç pozitif, aldığı göç verdiğiğinden az ise net göç negatiftir. Net göç hızı ya da oranı, iki genel nüfus sayımı arasında göç edebilecek her bin kişi için net göç edenlerin sayısıdır. Bu çalışmada, net göç oranı aşağıdaki formüle göre hesaplanmıştır [1].

$$NGO_{it} = \frac{NG_{it}}{N_{it} - \frac{NG_{it}}{2}} \times 1000$$

Burada, NGO_{it} ; i ilinin t dönemi net göç oranını, N_{it} ; i ilinin t dönemi nüfusunu, NG_{it} ; i ilinin t dönemi net göç sayısını göstermektedir ki, bu da, i ilinin aldığı göç ile verdiği göç arasındaki farktır. Aşağıda, Tablo 1 net göç veren 47 ilin, Tablo 2 ise net göç alan 20 ilin net göç oranları ile Türkiye ölçeğine göre düzenlenmiş kişi başına düşen ortalama gelir rakamlarını göstermektedir. Tablolarda yer alan bilgiler Grafik 1 ve 2’de ayrıca gösterilmiştir. Söz konusu iki tablo şöyle özetlenebilir:

- 1980-1985 döneminde net göç veren iller sıralamasının ilk beşini sırasıyla, Tunceli, Kars, Erzurum, Gümüşhane ve Sivas illeri oluşturmuştur. Bu beş ilin verdiği net göç Türkiye toplamının yaklaşık %10’luk bir kısmına karşılık gelmektedir. Aynı dönemde net göç alan iller sıralamasının ilk beşini ise, Kocaeli, İstanbul, İçel, Bursa ve İzmir oluşturmuştur. Bu illerin almış olduğu net göç ise Türkiye toplamının %36’sını temsil etmektedir.

- 1985 - 1990 dönemi gerek net göç veren gerekse alan iller sıralaması

bakımından bir önceki beş yıllık dönemle büyük bir benzerlik göstermektedir. Net göç veren iller sıralamasında ilk beşi yine aynı iller oluşturmuştur. Bu kez bu beş ilin vermiş olduğu net göç, Türkiye toplamının %11'ine yükselmiştir. Net göç veren iller sıralamasının ilk beşinde sadece Bursa yerini Antalya'ya bırakmıştır. Bu dönemde söz konusu beş ilin aldığı net göç, Türkiye toplamının %41'ini temsil etmiştir.

- 1980-1985 döneminde toplam 67 ilin 48'i aldığından fazla göç vermiş ve neticede net göç oranı negatif olmuştur. Geri kalan 19 ilin aldığı göç verdiğiinden fazla olmuştur.

- 1985-1990 döneminde ise 49 il aldığından fazlasını göç verirken, geri kalan 18 il verdiğiinden fazlasını almıştır.

- 1980-1985 döneminde net göç veren(alan) iller 1985-1990 döneminde de net göç veren (alan) iller olmuştur. Bu durumun istisnası Hatay, Kütahya ve Uşak illeridir. Hatay ve Kütahya, 1980-1985 döneminde net göç alırken, 1985-1990 döneminde net göç vermeye başlamışlardır. Uşak ise, 1980-1995 yılları arasında net göç verirken, bir sonraki dönemde net göç almaya başlamıştır.

- 1980-1985 döneminde net göç veren 48 ilin 39'unda kişi başına düşen gelir Türkiye ortalamasının altında kalmıştır. Geri kalan 9 ilin, kişi başına düşen ortalama gelir rakamları Türkiye ortalamasının üzerinde olmasına rağmen net göç vermişlerdir. Bu iller; Elazığ, Burdur, Edirne, Isparta, Bolu, Kırklareli, Konya, Nevşehir ve Çanakkale'dir.

- Net göç alan 19 ilin 18'inde kişi başına düşen gelir Türkiye ortalamasının üzerinde gerçekleşmiştir. Sadece Hatay, Türkiye ortalamasının altında bir gelir seviyesine sahip olmasına rağmen net göç almıştır.

- 1985-1990 döneminde net göç veren 49 ilin 10'nunda kişi başına düşen gelir ülke ortalamasının üzerinde yer almıştır. Bu iller, Rize, Elazığ, Nevşehir, Burdur, Zonguldak, Edirne, Kırklareli, Isparta, Kütahya ve Çanakkale'dir.

- Net göç alan illerden sadece Sakarya'nın kişi başına düşen ortalama geliri Türkiye ortalamasının altında kalmıştır.

Tablo 1
Net Göç Veren İllerin Net Göç Oranları İle Kişi
Başına Düşen Gelirleri³

İller	Net Göç Oranı		Türkiye Ölçeğine Göre Kişi Başına Düşen Gelir	
	1980-1985	1985-1990	1980	1985
Adıyaman	-37	-38	-17367	-21937
Afyon	-27	-38	-6435	-7515
Ağrı	-54	-95	-25017	-29936
Amasya	-32	-60	-4193	-9595
Artvin	-52	-99	-4708	-7399
Bingöl	-45	-88	-23856	-28933
Bitlis	-37	-72	-23797	-29014
Bolu	-11	-9	423	-3553
Burdur	-18	-37	6474	10965
Çanakkale	-5	-5	18918	20964
Çankırı	-38	-61	-4865	-10993
Çorum	-33	-58	-11633	-11837
Diyarbakır	-16	-35	-15273	-16701
Edirne	-15	-21	13542	19335
Elazığ	-32	-46	4060	2017
Erzincan	-43	-93	-9371	-12163
Erzurum	-64	-113	-16113	-19811
Gaziantep	-5	-1	-6616	-9917
Giresun	-44	-74	-12139	-14683
Gümüşhane	-56	-134	-20088	-20157
Hakkari	-7	-33	-24049	-31614
Isparta	-15	-17	96	3871
Kars	-78	-164	-23303	-23334
Kastamonu	-27	-66	-3781	-7343
Kayseri	-7	-19	-4678	-4834
Kırklareli	-8	-21	7241	23920
Kırşehir	-27	-80	-5987	-6879
Konya	-7	-16	1887	-1761
Malatya	-22	-54	-11435	-2374
K.Maraş	-15	-42	-6385	-12249
Mardin	-32	-70	-17318	-19600
Muş	-51	-100	-21109	-25544
Nevşehir	-6	-41	5162	21683
Niğde	-23	-33	-4391	-9272
Ordu	-36	-55	-13782	-19373

³ Net göç oranları hesaplanmasında kullanılan nüfus rakamları 0-4 yaş grubunu kapsamamaktadır.

Rize	-33	-84	-229	241
Samsun	-14	-29	-1272	-3508
Siirt	-42	-51	-15180	-20534
Sinop	-39	-89	-12152	-13422
Sivas	-54	-106	-16531	-18760
Tekirdağ	-28	-67	-13718	-16892
Trabzon	-36	-68	-9133	-10392
Tunceli	-127	-154	-19415	-20667
Urfa	-22	-30	-17810	-14883
Van	-27	-38	-22366	-28216
Yozgat	-30	-64	-14499	-16219
Zonguldak	-20	-29	16001	13353

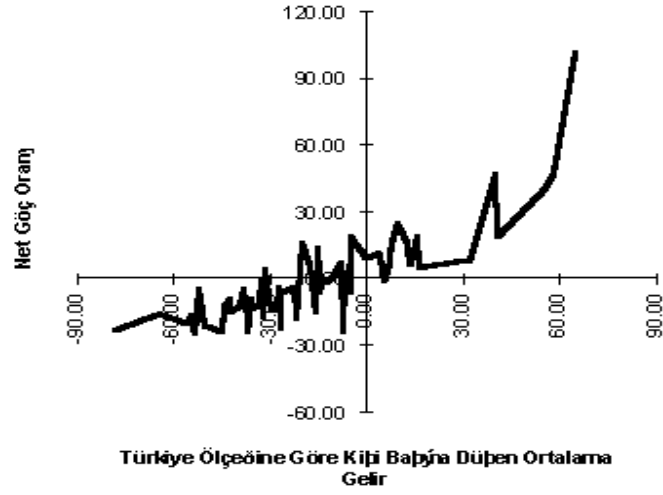
Not: “i” ilinin Türkiye ölçeğine göre kişi başına düşen ortalama geliri, söz konusu ilin kişi başına düşen ortalama geliri (KBG_i) eksi Türkiye ortalaması (TO) olarak tanımlanmıştır. Eğer “i” ilinin t yılı ortalama geliri Türkiye ortalamasından küçükse “i” ilinin Türkiye ölçeğine göre kişi başına düşen ortalama geliri negatif, tersi durumda pozitif bir değerdir [2,3].

Tablo 2
Net Göç Alan İllerin Net Göç Oranları ile Kişi
Başına Düşen Gelirleri

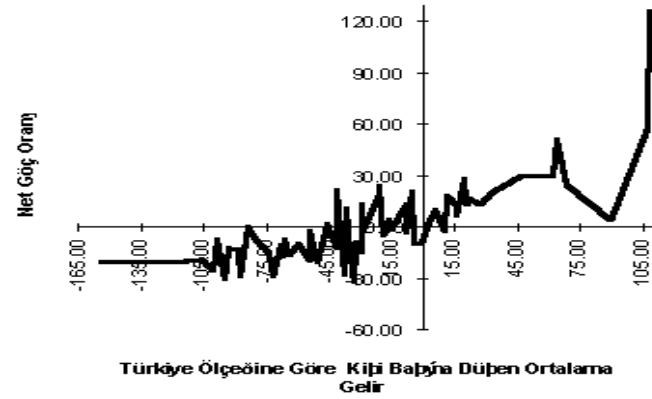
İller	Net Göç Oranı		Türkiye Ölçeğine Göre Kişi Başına Düşen Gelir	
	1980-1985	1985-1990	1980	1985
Adana	16	16	5036	6970
Ankara	12	22	16131	16212
Antalya	32	90	8570	4377
Aydın	14	27	8057	13174
Balıkesir	4	5	9638	9662
Bilecik	8	20	16598	27910
Bursa	40	62	18989	29475
Denizli	4	15	11040	13051
Eskişehir	16	11	18945	18430
İçel	56	68	41123	24782
İstanbul	58	108	47686	57787
İzmir	40	64	46605	50738
Kocaeli	65	108	101313	126021
Manisa	7	21	7832	13694
Muğla	7	33	10839	20766
Sakarya	13	10	6443	-2586
Tekirdağ	9	47	24479	30118

Not: “i” ilinin Türkiye ölçeğine göre kişi başına düşen ortalama geliri, söz konusu ilin kişi başına düşen ortalama geliri (KBG_i) eksi Türkiye ortalaması (TO) olarak tanımlanmıştır. Eğer “i” ilinin t yılı ortalama geliri Türkiye ortalamasından küçükse “i” ilinin Türkiye ölçeğine göre kişi başına düşen ortalama geliri negatif, tersi durumda pozitif bir değerdir [2,3].

GRAFİK 1
67 İlin 1980-1985 Dönemi Net Göç Oranlarıyla Türkiye Ölçeğine Göre Düzenlenmiş Kişi Başına Düşen Ortalama Gelir Rakamları



GRAFİK 2
67 İlin 1985-1990 Dönemi Net Göç Oranlarıyla Türkiye Ölçeğine Göre Düzenlenmiş Kişi Başına Düşen Ortalama Gelir Rakamları



3. GELİR DENGESİZLİĞİNİN İÇ GÖÇ ÜZERİNDEKİ ROLÜ

Çalışmanın bu bölümünde, yöresel gelir dengesizliğinin iller arası göç hareketi üzerindeki muhtemel etkisinin büyüklüğü istatistiksel olarak belirlenmeye çalışılmıştır. Bu amaçla, önce illerin ülke ortalamasına göre hesaplanan kişi başına düşen gelir düzeyinin söz konusu illerin net göç oranları üzerindeki etkisi araştırılmıştır. Bu nedenle aşağıdaki (1) no'lu regresyon denklemi oluşturulmuş ve bu denklem En Küçük Kareler yöntemiyle koşulmuştur.

$$NGO_i = \alpha + \beta(KBG_i - TO) + \varepsilon_i \quad (1)$$

Bu denklemde; NGO; net göç oranını, (KBG-TO); Türkiye ölçeğine göre hesaplanan kişi başına düşen ortalama geliri, α ; regresyon denkleminin sabit terimini, β ; gelir değişkeninin katsayısını ve ε ; regresyon denkleminin hata terimini temsil etmektedir. Eğer Türkiye'de yöresel gelir dengesizliği iç göçün en önemli nedeni ise, bu denklemde gelir değişkeninin katsayısı istatistiksel olarak pozitif ve anlamlı olmalıdır. Denklemdaki sabit terim, gelir dengesizliğinin ortadan kalkması durumunda gerçekleşebilecek ortalama net göç oranını vermektedir.

Tablo 3, (1) no'lu regresyon denkleminin istatistiksel sonuçlarını göstermektedir. 67 ilin tümünün kullanıldığı regresyonda, gelir değişkeninin katsayısı her iki dönem için pozitif ve istatistiksel olarak anlamlı bulunmuştur. Buna göre, herhangi bir ilin kişi başına düşen ortalama geliri ülke ortalamasından uzaklaştıkça o ilin net göç oranı büyümektedir. Kişi başına düşen ortalama gelirdeki yöresel farklılıklar, net iç göç oranındaki değişimin (iller itibariyle) yaklaşık %63'ünü açıklayabilmektedir. Regresyon denklemince

açıklanamayan %37'lik kısım sosyal, kültürel, coğrafik, demografik ve gelir dengesizliği dışındaki ekonomik faktörlere bağlanabilir. Tüm illerin kullanıldığı regresyon denkleminde sabit terim -16.46 olarak hesaplanmıştır. Bunun anlamı, tüm illerde kişi başına düşen ortalama gelir aynı düzeyde olsa bile, her 1000 kişinin yaklaşık 16'sı başka nedenlerden dolayı daimi ikametgahlarını değiştirecektir. Sabit terimin negatif değerli oluşu gelir dengesizliğinden kaynaklanmayan net göç oranının negatif olduğu anlamına gelmektedir.

Bu sonuçlara ilave olarak, veri seti net göç oranlarının işaretlerine bağlı olarak iki gruba ayrılmış ve aynı regresyon denklemi iki grup için ayrı ayrı tahmin edilmiş ve sonuçlar yine Tablo 3'de verilmiştir. Net göç veren iller için elde edilen regresyon denkleminde, sabit terim negatif, gelir değişkeni katsayısı ise pozitif olarak tahmin edilmiştir. Ne var ki, regresyon denkleminin açıklayıcılık gücü, gerek tüm illeri gerekse net göç alan illeri kapsayan denkleme göre oldukça düşük çıkmıştır. Net göç veren iller için gelir dengesizliği net iç göç oranındaki değişimin yaklaşık %30'unu açıklayabilmektedir. Bu oran, net göç alan iller için %66 olarak hesaplanmıştır.

Tablo 3
Gelir Seviyesinin Net Göç Üzerine Etkisi

	1980-1985 Dönemi			1985-1990 Dönemi		
	α	β	R^2	α	β	R^2
Tüm İller	-16.46***	1.24***	0.633	-31.02***	1.75***	0.576
Net Göç Veren iller	-22.08***	1.10***	0.298	-43.98***	1.41***	0.272
Net Göç Alan İller	6.41***	0.70***	0.658	18.94**	0.84***	0.514

Not: ** ve *** ilgili katsayıların istatistiksel olarak sırasıyla %5 ve %1 seviyesinde anlamlı olduklarını göstermektedir.

Yukarıda, gelir düzeyindeki dengesizliğin özellikle net göç alan illerin net göç oranı üzerinde önemli bir rolü olduğu tespit edilmiştir. Bilindiği üzere net göç, alınan göç ile verilen göç arasındaki farktır. Bu tanımdan yola

çıkarak net göç oranı yerine önce verilen göç oranı (VGO) ve daha sonra da alınan göç oranı (AGO) kullanılmış ve (1) no'lu regresyon denklemi aşağıda (2) ve (3) no'lu regresyon denklemlerine dönüştürülmüştür.

$$VGO_i = \alpha + \beta(KBG_i - TO) + \varepsilon_i \quad (2)$$

$$AGO_i = \alpha + \beta(KBG_i - TO) + \varepsilon_i \quad (3)$$

(2) no'lu regresyon denkleminde bağımlı değişken VGO; il tarafından verilen göç oranını temsil ettiğinden gelir değişkeni katsayısının teorik olarak negatif, sabit terimin ise pozitif değerli olması gerekmektedir. Çünkü, ilin kişi başına düşen gelir düzeyi ülke ortalamasının altına düştükçe o ilden göç edeceklerin sayısında artma beklenmektedir. Sabit terim ise, kişi başına düşen gelir düzeyinin iller itibariyle eşit olduğu durumda, illerin vereceği göç miktarını temsil ettiğinden, bu terim pozitif değerli olmalıdır.

(2) no'lu regresyon denkleminin sonuçları Tablo 4'de verilmiştir. Tabloda dikkati çeken ilk husus, yukarıda ortaya konulan beklentinin, çok kuvvetli olmamakla birlikte, sadece net göç veren iller için sağlanmış olmasıdır. Net göç veren illerdeki göç verme oranındaki değişimin sadece %7'lik gibi küçük bir kısmı gelir dengesizliği tarafından açıklanabilmektedir. Net göç alan illerde ise gelir dengesizliğinin göç verme oranı üzerinde hiç bir rolü bulunmamaktadır. Bu sonuca göre, Türkiye'de iç göç olgusu üzerinde net göç veren iller yerine net göç alan illerin gelir düzeylerinin belirleyici olduğu söylenebilir. Bu görüşün istatistiksel olarak teyit edilmesi, (4) no'lu regresyon denkleminin özellikle net göç alan iller grubu için yüksek bir açıklayıcılık gücüne sahip olmasını gerektirmektedir. Bunun yanında sabit terim ile gelir değişkeni katsayısının da pozitif olması gerekmektedir.

Tablo 4
Gelir Seviyesinin Göç Verme Üzerine Etkisi

	1980-1985 Dönemi			1985-1990 Dönemi		
	α	β	R ²	α	β	R ²
Tüm İller	73.67 ^{***}	-0.50 ^{***}	0.152	132.94 ^{***}	-0.77 ^{***}	0.186
Net Göç Veren iller	75.85 ^{***}	-0.65 [*]	0.074	151.66 ^{***}	-1.10 ^{**}	0.124
Net Göç Alan İller	52.34 ^{***}	0.08	0.024	58.98 ^{***}	0.04	0.007

Not: ** ve *** ilgili katsayıların istatistiksel olarak sırasıyla %5 ve %1 seviyesinde anlamlı olduklarını göstermektedir.

Tablo 5, Tablo 4'ün yorumlanması sırasında ileri sürülen görüşleri teyit eden tarzda sonuçlar vermektedir. (3) no'lu regresyon denklemi, net göç alan illerin göç oranındaki değişimin yaklaşık %72'sini bu illerin gelir düzeyleri ile açıklamaktadır. Net göç veren illerin almış oldukları göçün ise sadece %19'u gelir dengesizliği ile açıklanabilmektedir.

Tablo 5
Gelir Seviyesinin Göç Alma Üzerine Etkisi

	1980-1985 Dönemi			1985-1990 Dönemi		
	α	β	R ²	α	β	R ²
Tüm İller	56.55 ^{***}	0.75 ^{***}	0.652	28.12 ^{***}	0.90 ^{***}	0.619
Net Göç Veren iller	53.41 ^{***}	0.50 ^{***}	0.195	40.22 ^{***}	0.40 ^{***}	0.169
Net Göç Alan İller	58.85 ^{***}	0.76 ^{***}	0.721	51.28 ^{***}	0.74 ^{***}	0.618

Not: ** ve *** ilgili katsayıların istatistiksel olarak sırasıyla %5 ve %1 seviyesinde anlamlı olduklarını göstermektedir.

4. SONUÇ

Ülkemizde iç göçün gerek göç veren gerekse göç alan yöreler açısından büyük sorunlar doğurduğu hemen herkes tarafından bilinen bir gerçektir. 1980-1990 döneminde daimi ikametgahlarını değiştiren nüfusun yaklaşık %36'sını alan Marmara ve Ege bölgesinde, kent nüfusunun hızlı büyümesiyle beraber ortaya çıkan ekonomik, sosyal, demografik ve kültürel birçok problem gün geçtikçe çözülemez bir konuma gelmektedir. İç göç olgusunun, göç veren yörelerle göç alan yöreler arasındaki nispi dengesizliklerden kaynaklandığı ve bunun başında da ekonomik faktörlerdeki yöresel dengesizliğin geldiği

aşıkardır. Ne var ki, nüfusun ne kadarının ekonomik nedenlerle göç ettiği ve dolayısıyla gelirin yöresel dağılımındaki dengesizliğin giderilmesi durumunda ne kadarlık bir iç göç hareketinin olabileceği sayısal olarak bilinmemektedir.

Bu çalışmada, 67 ilin 1980-1990 dönemi net göç oranları ile kişi başına düşen gelir rakamları arasındaki ilişkiler istatistiksel olarak incelenmiş ve bu kapsamda yukarıda sorulan sorular cevaplandırılmaya çalışılmıştır. Çalışmanın ampirik kısmında, yöresel bazdaki gelir dengesizliğinin iç göç üzerinde önemli rol oynadığı ve bu rolün de net göç veren illerin düşük gelir düzeyinden ziyade net göç alan illerin yüksek gelir düzeylerinden kaynaklandığı anlaşılmıştır. Çalışmanın bir diğer bulgusu, net göç veren illerin kişi başına düşen ortalama gelir düzeyinin Türkiye ortalamasına yakınsaması durumunda bu illerin net göç oranının %25 oranında bir azalma göstereceğidir. Buradan, net göç veren illerden diğer illere göç eden her 100 kişinin yaklaşık 25'inin mekanlarını ekonomik nedenlerle değiştirdiği anlaşılmaktadır. Duruma net göç alan iller açısından bakıldığında, iç göç kararının, daha çok, göç alan yörelerdeki yüksek gelir düzeyinden etkilendiği anlaşılmaktadır. Şöyle ki, net göç alan illerde kişi başına düşen ortalama gelir ülke ortalamasına yakınsadığında bu illerin net göç hızı %70 oranında azalacaktır. Bunun anlamı, net göç alan illere gelen her 100 kişinin 70'i ekonomik nedenlerle daimi ikametgahlarını değiştirmektedir.

Bu sonuçlara göre, ülkemizde gün geçtikçe hızlanan nüfus hareketliliğinin kısa dönemde durdurulması ve uzun dönemde de tersine döndürülmesi için mevcut yöresel gelir dengesizliğinin en azından kısa dönemde korunması ve uzun dönemde de iyileştirilmesi gerekmektedir. Bu da, ancak yapılacak kamu ve özel yatırımların büyük bir kısmının net göç veren yörelere taşınmasını teşvik edecek etkin politikaların uygulanmasıyla mümkündür.

KAYNAKÇA

- [1] İSO, Türkiye Gayri Safi Yurt İçi Hasılasının İller İtibariyle Dağılımı, 1979-1986, İSO Araştırma Dairesi, Yayın No: 1988/8, Mayıs 1988, İstanbul.
- [2] DİE, Daimi İkametgaha Göre İç Göçün Sosyal ve Ekonomik Nitelikleri, T.C. Başbakanlık Devlet İstatistik Enstitüsü, Ekim 1997, Ankara.
- [3] DİE, İl ve Bölge İstatistikleri 1993, T.C. Başbakanlık Devlet İstatistik Enstitüsü, Aralık 1993, Ankara.