

Ülkemizde Teori Temelli Hemşirelik Araştırmaları: Bir Gözden Geçirme

Ayfer Ekim* Gülay Manav * Ayşe Ferda Ocakço**

Özet

Amaç: Bu gözden geçirme çalışmasında, 2000-2011 yılları arasında ülkemizde yapılmış olan teori temelli hemşirelik araştırmalarının belirlenmesi amaçlanmıştır. **Yöntem:** PubMed, Türk Medline, Ulakbim, Ulusal Tez Tarama Merkezi veri tabanları ile ülkemizde düzenli olarak yayınlanan, editörlü ve online olarak ulaşılabilen 10 hemşirelik dergisinin arşivinde yer alan araştırmalar incelenmeye alınmıştır. PubMed veri tabanında ‘Nursing, Turkish’ anahtar kelimeleri ile Türk Medline, Ulakbim, Ulusal Tez Tarama Merkezi veri tabanlarında ‘Hemşirelik’ anahtar kelimesi ile tarama yapılmış ve hemşirelik dergilerinin arşivlerinde yer alan araştırmalar incelenmiştir. Araştırmacılar tarafından hazırlanan değerlendirme formu doğrultusunda, araştırmalar teori ve model kullanımı açısından değerlendirilmiştir. **Bulgular:** 1853 makale, 1709 yüksek lisans ve 348 doktora tezi olmak üzere toplam 3910 araştırma incelenmiştir. Bu araştırmaların %3.5 (n=137)’unda hemşirelik ya da hemşirelik dışı teori kullanıldığı saptanmıştır. Dergilerde yayınlanan araştırmaların %3.9 (n=73)’unda, yüksek lisans tezlerinin %2.1 (n=37)’inde ve doktora tezlerinin %7.7 (n=27)’ünde teori kullanılmıştır. Araştırmalarda, en fazla Orem’in Özbakım Eksikliği Teorisi ve Pender’in Sağlığı Geliştirme Modeli kullanıldığı belirlenmiştir. **Sonuç:** Çalışma sonuçlarına göre, ülkemizdeki hemşirelik araştırmalarında teori kullanma oranı oldukça düşüktür. Teori temelli araştırma ve uygulamanın başlangıcı, teori temelli eğitimle mümkün olacaktır. Sonuçlar, ülkemizde hemşirelik eğitim programlarının her düzeyinde öğrencilere teoriye dayalı bakış açısının kazandırılması, bu bakış açısının araştırmalara ve uygulamaya aktarılması yönünde çalışmalar yapılması gerekliliğini ortaya koymaktadır.

Anahtar Kelimeler: Hemşirelik, Teori, Model, Araştırma.

Theory Based Nursing Research in Turkey: A systematic Review

Background: Theory/model, research and practice the key components of the development of a discipline. Theory/model is a guide for researcher to determine which questions be asked, which methods should be used to answer these questions and to explain the relations observed between conditions. **Objectives:** In this review it was aimed to determine the theory/model based nursing researches in Turkey between the years 2000-2011. **Methods:** The study was planned as a descriptive. Data source PubMed, Turkish Medline, Ulakbim, National Thesis Centre data bases and nursing magazines publishing regularly and online in Turkey. Research assessed the use of theory/model with an assessment form prepared by the researchers. **Results:** In that review where 1853 articles, 1709 master thesis and 348 doctoral thesis are assessed, it is found out that in 3.5% of total 3910 studies include nursing or nonnursing theory/models. The theory is used in 3.9% of articles, 2.1% of master thesis and 7.7% of doctoral thesis. Orem’s Self Care Deficit Theory and Pender’s Health Promotion Model are the most popular nursing theories. **Conclusion:** According to analysis results the theory/model using rate is fairly low in Turkey. The beginning of theory based research and application base on theory/model based education. It is necessary that students in Turkey should be obtained theoretical point of view at every level of nursing education programme and that point of view should be applied to resarches.

Keywords: Nursing, Theory, Model, Research.

Geliş tarihi: 18.01.2012

Kabul tarihi: 11.10.2012

G eçmişten günümüze, araştırma ve uygulamada, hemşirelik teori ve modellerinin kullanılması ve epistemolojik olarak incelenmesi, hemşire profesyonellerce geniş ölçüde tartışılmış ve hemşirelik literatüründe yer almıştır (Cody ve Mitchell, 2002; Spear, 2007). Florence Nightingale’in 1859 yılının başlarında, teori ve araştırma arasındaki ilişkiyi anlatan yayınları olmasına rağmen ancak 1950’li yıllarda, hemşireler arasında araştırma ve uygulamalarda teori kullanımının önemine ilişkin farkındalık başlamıştır. Bu farkındalıkla beraber, hemşirelik lisans eğitiminde, araştırma süreci, müfredat programlarına dahil edilmiştir (Betz ve Beal, 1996; Macnee ve McCabe, 2008). Nursing Research dergisinin 1952’de yayınlamasıyla birlikte, birçok hemşirelik araştırmasının sistematik değerlendirmesi yapılmış ve teorilerin kullanımı yorumlanmıştır (Betz ve Beal, 1996). Profesyoneller arasında teori ve araştırma arasındaki bağlantıya ilişkin tartışmalar 1970’lerin sonlarında hız kazanarak, hemşirelik disiplininin gelişiminde her birinin rolüne yönelik açıklamalar yapılmaya başlanmıştır (Meleis, 2007).

Yunanca’da “görüş” anlamına gelen “teori” sözcüğü “kavramların tanımlandığı, kavramlar arası ilişkilerin oluşturulduğu ve sonuçlara ilişkin tahminlerin yapıldığı, bir olayın sistematik olarak açıklanması” olarak tanımlanmaktadır (Alligood, 2006). Model ise “kavramsal önermelere genel bir bakış açısı sağlayarak, uygulamaya aktarılmasına yönelik oluşturulan kavramsal düzenlemeler” şeklinde açıklanabilir.

*Araştırma Görevlisi, Marmara Üniversitesi Sağlık Bilimleri Fakültesi Hemşirelik Bölümü, Çocuk Sağlığı ve Hastalıkları Hemşireliği Anabilim Dalı, İstanbul * Profesör, Marmara Üniversitesi Sağlık Bilimleri Fakültesi Hemşirelik Bölümü, Çocuk Sağlığı ve Hastalıkları Hemşireliği Anabilim Dalı, İstanbul

Hemşirelik disiplinde birçok kavramsal model bulunmaktadır ve araştırmacıların, araştırmalarında bu kavramsal modellerden birini kullanmaları, hemşirelik disiplinine önemli katkılar sağlayacaktır (Ersin ve Bahar, 2012).

Araştırmalara rehberlik etme ve hemşirelik uygulamalarına yönelik bilgi sağlama konusunda teori ve modeller önemli bir role sahiptir. Teori/model, bir davranışı etkileyecek faktörleri, bir bütün olarak görmeyi ve hedefe ulaşmak için seçilecek yolları belirlemeyi sağlamaktadır (Avdal ve Kızılcı, 2010). Aynı zamanda araştırma probleminin kavramsallaştırılmasına rehberlik ederek ve araştırılabilir sorular ortaya çıkarmaktadır (Karagözoğlu, 2006).

Teori ve modeller hemşirelere bakım verdiği bireylerin sağlığını değerlendirme, bakım sürecinde elde ettiği yüzlerce veriyi organize etme, analiz etme ve bu bilgiyi açıklama olanağı sağlarlar (Kenney, 2002; Rodgers, 2005). Araştırma ve uygulamada teori ve modellerin rehber alınması, hemşirelerin tıbbi uygulamalara değil hemşirelik rolü ve uygulamalarına odaklanmasına yardımcı olur (Figen ve Mete, 2009). Aynı zamanda profesyoneller arasında koordinasyonu sağlayarak, uygulamalarda daha az farklılıklara neden olur (Alligood, 2006; Spear, 2007). Hemşirelik disiplinde, teori/model kullanımı temel olarak iki amaca yöneliktir:

- Hemşirelik disiplini tanımlamak ve uygulamalarına ilişkin açıklamalar getirmek
- Eğitim, araştırma ve uygulamaya yönelik standart bir yapı ve çerçeve oluşturmak (Alligood, 2006).

Teori ve modeller, hem düşünme sürecine hem de uygulamalara rehberlik etmektedir (Watson, 2007). Teori/model temelli çalışma; gözlem, deneyim, akıl yürütme sonucunda üretilen bilginin analiz edilmesi, sentezlenmesi,

kavramsallaştırılması ve değerlendirilmesine rehberlik eden bir süreç olarak tanımlanan “kritik düşünme süreci” ile de bağlantılıdır (Scriven ve Paul, 2004). Bugün gelişmiş sağlık sistemi içinde, hemşirelik uygulamalarının, kritik düşünme süreci çerçevesinde gerçekleştirilmesine gereksinim vardır (Alligood, 2006; Rodgers, 2005). Teori ve modeller de karar verme ve kritik düşünme sürecinde hemşireler için önemli yol göstericilerdir (Scriven ve Paul, 2004).

Hemşirelik, bilgi ve beceriye dayanan bir sağlık disiplini olduğundan dolayı bilginin formüle edilmesi ve düzenlenerek uygulamaya aktarılmasında, araştırmalar önemli role sahiptir (Chitty, 2005; Jonsdottir, 2001; Macnee ve McCabe, 2008; Polit ve Beck, 2004). Araştırmalar, teorilerin geliştirilmesini, test edilmesini, bilginin sorgulanmasını ve yeni hipotezler oluşturulmasını sağlamaktadır (Karagözoğlu, 2005). Teori/modeller de araştırmada hangi soruların sorulacağını ve bu soruları yanıtlamak için hangi yöntemlerin kullanılacağını belirlemede ve değişkenler arasında gözlenen ilişkileri maksimum düzeyde açıklamada araştırmacıya rehberlik etmektedir (Burns ve Grove, 2003; Houser, 2008; Rodgers, 2005). Aslında araştırma ve teori/model arasında döngüsel bir ilişki vardır. Teori/model araştırmanın tasarımı, uygulanması ve değerlendirilmesine yönelik bir çerçeve oluştururken, araştırmalardan elde edilen sonuçlar da teori/modele ait önermeleri doğrulamak, değiştirmek, desteklemek ya da yeni önermelere ortaya koymada vazgeçilmez bir kaynaktır (Meleis, 2007).

Günümüzde, uluslar arası hemşirelik literatürü incelendiğinde, hemşirelik uygulamalarına sistematik ve standart bir yaklaşım sağlamak amacıyla araştırma ve uygulamalarda teori/model kullanımının oldukça yaygınlaştığı görülmektedir. Bu gözden geçirme çalışmasında, ülkemizde 11 yıllık dönemde teori/modele temellendirilerek yapılan hemşirelik araştırmalarının belirlenmesi amaçlanmıştır.

Yöntem

Tanımlayıcı olarak planlanan bu araştırmada, PubMed, Ulakbim, Türk Medline, Ulusal Tez Tarama veri tabanları ve ülkemizde düzenli olarak yayınlanan, editörlü ve online olarak ulaşılabilen 10 hemşirelik dergisinin arşivleri taranarak, 2000-2010 yılları arasında yayınlanmış hemşirelik araştırmaları incelenmiştir. PubMed veri tabanında “*Nursing, Turkish*” anahtar kelimeleri ile Türk Medline, Ulakbim ve Ulusal Tez Tarama veri tabanlarında ise “*Hemşirelik*” anahtar kelimesi ile tarama yapılmıştır. Hemşirelik dergilerinin arşivlerinde yer alan araştırmaların da başlık ve özetleri okunarak belirlenen kriterler çerçevesinde, değerlendirmeler yapılmıştır.

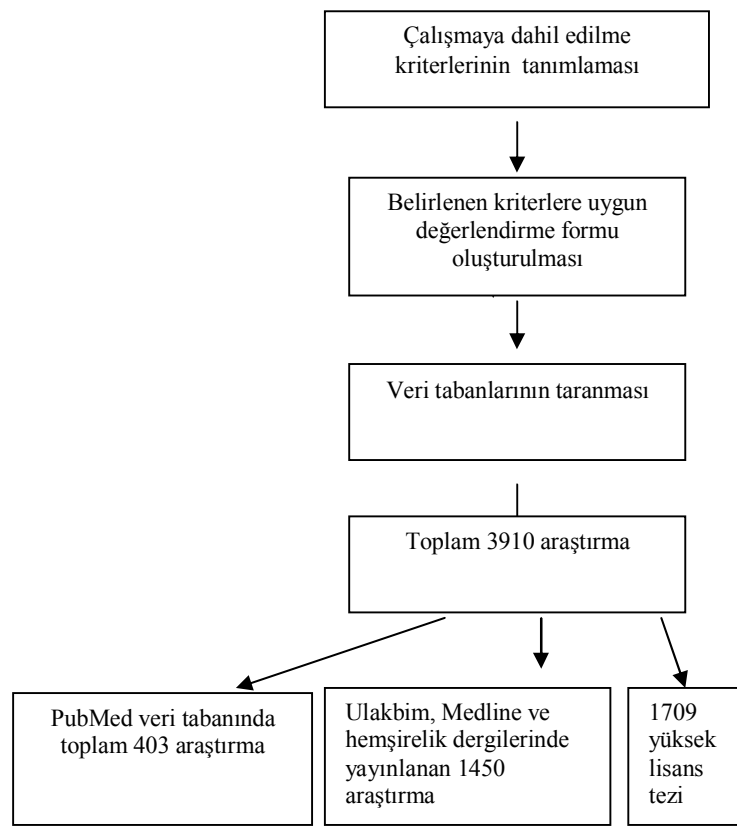
Araştırmaların çalışmaya alınma kriterleri:

- Araştırmanın ülkemizde yapılmış olması
- Yazar/ yazarlarının Türk hemşireler olması
- 2000-2011 yılları arasında yapılmış olması
- Araştırmanın özetine ya da tam metnine online olarak ulaşılabilmesi
- Orijinal araştırma yazısı olması (geçerlik-güvenirlik çalışması ve derleme olmaması)
- Türkçe ya da İngilizce yayınlanmış olması

- Araştırmanın başlık ya da özetinde kullanılan teori/modelin açıkça belirtilmiş olması
- Araştırmanın kullanılan teori/modelin kavramlarına temellendirilmiş olması
- Araştırmada, teori/modelin kavramlarına temellendirilmeden, sadece teori ve model rehber alınarak geliştirilen ölçme araçlarının kullanılmamış olması

Araştırmaların incelenme sürecinde, araştırmacılar tarafından değerlendirme kriterlerinden oluşan bir kontrol listesi formu oluşturulmuştur. Hazırlanan bu kontrol listesinde, araştırmanın yayınlanma yılı, yazar/yazarları, araştırmanın türü, kullanılan teori/modelin adı, kullanılan ölçme araçları ve örneklem grubunu içeren bilgiler yer almaktadır.

Verilerin değerlendirilmesinde tanımlayıcı istatistiksel yöntemler kullanılmış olup, verilerin sayı ve yüzdeleri dağılımları yapılmıştır.



Şekil 1. Araştırma Akış Şeması

Araştırmanın Etik Yönü

Araştırmalar, birbirinden bağımsız iki araştırmacı tarafından değerlendirilmiş ve hazırlanan kontrol listesine “evet” ya da “hayır” olarak işaretlenmiştir. Her iki araştırmacı tarafından da belirlenen kriterlerin hepsi “evet” olarak işaretlenen araştırmalar, incelemeye dahil edilmiştir.

Bulgular

PubMed veri tabanında “Nursing, Turkish” anahtar kelimeleri ile yapılan tarama sonucunda toplam 403 araştırmaya ulaşıldı. Yapılan değerlendirme sonucunda 403 araştırmanın %5.7’sinde (n=23) teori/model kullanıldığı saptandı. Bu araştırmaların 13’ünde Sağlık İnanç Modeli, 10’unda ise Pender’in Sağlığı Geliştirme Modeli kullanılmıştır. Ulusal Tez Tarama veri tabanında “Hemşirelik” anahtar kelimesi ile girildiğinde toplam 2998 tez karşımıza çıkmıştır. Ancak 937 tez 2000 yılı öncesine ait olduğundan çalışma dışı bırakıldı. 4 doktora tezinin başlığında, kullanılan teori/model belirtilmesine rağmen, tezlerin özet ya da tam metnine ulaşamadığı için değerlendirmeye alınmadı. Sonuçta, 1709 yüksek lisans, 348 doktora tezi olmak üzere toplam 2057 tez değerlendirmeye alındı. 1709 yüksek lisans tezinin incelenmesi sonucunda sadece %2.1 (n=37)’inin teoriye dayandırıldığı bulundu. Yüksek lisans tezlerinde en fazla kullanılan teori Orem’in Özbakım Eksikliği Teorisi (n=15) ve Pender Sağlığı Geliştirme Modeli (n=7)’dir. Teori kullanılan yüksek lisans tezlerinin

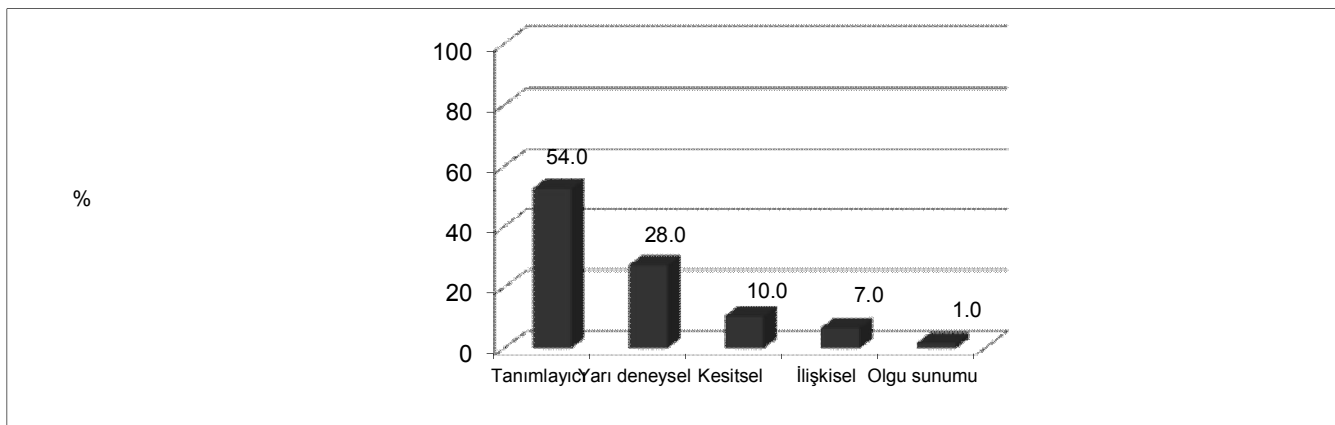
24’ü tanımlayıcı, 7’si yarı deneysel, 3’ü ilişkisel ve 3’ü kesitsel araştırma türündedir. 348 doktora tezinin incelenmesi sonucunda ise tezlerin %7.7’sinin (n=27) teoriye dayandırılan araştırmalar olduğu saptandı. Doktora tezlerinde en fazla kullanılan teori Orem’in Özbakım Eksikliği Teorisi (n=13) ve Roy Adaptasyon Modeli (n=7)’dir. Teoriye dayandırılan bu 27 doktora tezinin 23’ü yarı deneysel araştırma türündedir. Ulakbim, Medline ve 10 hemşirelik dergisi arşivlerinin taranması sonucunda, Türkiye’de yayınlanan 1450 hemşirelik araştırmasının %3.8’inde (n=55) teori kullanıldığı tespit edilmiş olup, bu araştırmaların 6’sında iki teori/modelin birlikte kullanıldığı görülmüştür. Bu araştırmalarda, en fazla kullanılan hemşirelik teorileri Orem’in Özbakım Eksikliği Teorisi (%30.9) ve Pender’in Sağlığı Geliştirme Modeli (%23.6)’dir. Hemşirelik dışı teorilerden ise en fazla Sağlık İnanç Modeli (%20.0) kullanılmıştır.

Hemşirelik araştırmalarında kullanılan hemşirelik ve hemşirelik dışı teori/ modeller Tablo 1’de gösterilmiştir.

Tablo 1. Araştırmalarda Kullanılan Hemşirelik ve Hemşirelik Dışı Teori/Modellerin Dağılımı (N=137)

Kullanılan teori/model	Sayı
Orem Özbakım Eksikliği Teorisi	48
Pender Sağlığı Geliştirme Modeli	26
Henderson Günlük Yaşam Aktiviteleri Modeli	8
Roy Adaptasyon Modeli	9
Gordon Sağlık Örüntüleri Modeli	2
Neuman Sistemler Modeli	3
Kolcaba Konfor Teorisi	2
Cox Sağlık Etkileşim Modeli	1
Vaka Yönetim Modeli	3
Hemşirelik Dışı Teori/Modeller	
Sağlık İnanç Modeli	29
Transteorikal Model	2
Bowlby Bağlanma Teorisi	2
Bandura Sosyal Öğrenme Teorisi	5
Eylem Teorisi	1
Kohlberg Ahlaki Gelişim Teorisi	1
Azalmış Stres Eşiği Modeli	1

* 6 çalışmada iki teori/model birlikte kullanılmıştır.



Şekil 2. Teori/Model Kullanılan Araştırmaların Türüne Göre Dağılımı

Tartışma

Teori/model, araştırma ve uygulama bir disiplinin gelişiminin anahtar bileşenleridir (Karagözoğlu, 2006; Kenney, 2002). Araştırma, disipline ait soruların yanıtlanabilmesi ve sorunların çözümü için sistematik bir soruşturma yöntemidir (Houser, 2008). Araştırmaların temel amacı, bilgi birikiminin oluşturulması, bilgilerin düzenlenmesi ve disiplin üyeleri arasında paylaşımının sağlanmasıdır (Polit ve Beck, 2004; Houser, 2008). Hemşirelik uygulamalarının geliştirilebilmesi ve kanıta dayalı uygulamaların gerçekleştirilebilmesi ancak araştırmalarla mümkün olmaktadır (Burns ve Grove, 2003). Türkiye’de 11 yıllık süre içerisinde yapılan hemşirelik araştırmaları, yüksek lisans ve doktora tezlerinin incelendiği bu gözden geçirmede, 3910 araştırmanın sadece %3.5 (n=137)’inde teori/model kullanıldığı saptanmıştır. Bu çalışmaların %70.0’inde hemşirelik teori/modelleri, %29.9’unda ise hemşirelik dışı teori/modeller kullanılmıştır. Bond ve arkadaşlarının (20-10) 2002-2006 yılları arasında yapılmış olan teori/model temelli hemşirelik araştırmalarını analiz ettikleri çalışmada, beş yıl boyunca yapılan çalışmaların %38’inde teori/model kullanıldığını ve bu çalışmaların %55’inde hemşirelik teori/modelleri, %45’inde hemşirelik dışı teori/modellerin kullanıldığını saptamışlardır.

Çalışma sonuçlarına göre, ülkemizdeki hemşirelik araştırmalarında teori/model kullanımı oldukça düşük bir oranda olmasına rağmen, en fazla doktora tezlerinde kullanılmıştır (%7.7). Doktora tezlerinde en fazla kullanılan teori/model Orem’in Özbakım Eksikliği Teorisi’dir. Spear (2007) tarafından yapılan sistematik analizde 2000-2004 yılları arasında doktora tez çalışmalarının %27.0’sinde hemşirelik teori/modellerinin kullanıldığı ve %17.9’unda da hem hemşirelik hem de hemşirelik dışı teori/modellerinin kullanıldığı saptanmıştır. Aynı çalışmada, doktora tezlerinde en fazla Parse ve Orem’in teorilerinin kullanıldığı saptanmıştır. Doktora programlarının temel amacı, hemşirelik biliminin ilerlemesine yönelik bilgi birikiminin oluşturulması ve geliştirilmesine odaklanan hemşireler yetiştirmektir. Bu düşünceyle doktora tez çalışmalarında, teori/model geliştirme, test etme ve teori/modele temelli araştırmaların ağırlıklı olarak yer alması, bilimsel bilginin gelişimi açısından oldukça önemlidir (Meleis, 2007; Spear, 2007).

Ülkemizde, hemşirelik araştırmalarında düşük oranda teori/model kullanılmasının temel nedenin eğitim programlarında öğrencilerin bu duruma yeterince hazırlanmadıkları şeklinde yorumlanabilir. Çünkü; teori/model temelli araştırma ve uygulamanın başlangıcı, teori/model temelli eğitime dayanmaktadır (Meleis, 2007). Lisans düzeyinden başlayarak, yüksek lisans ve doktora programları gibi hemşirelik eğitiminin her düzeyinde teori/model temelli bilgi ve uygulamalara yer verilmesi gerekmektedir. Lisans programları müfredatının teori/model temeline dayandırılarak, öğrencilere bu yönde bir bakış açısı kazandırılması önemlidir (Meleis, 2007). Yüksek lisans programlarında, hemşirelik girişimlerinin planlanması, uygulanması ve sonuçların değerlendirilmesinde, teori/model temelli yaklaşımlar benimsenerek, bu programların teori/ modelin araştırma ve uygulamaya aktarılmasına yönelik düzenlemesi, doktora programlarında ise teori/model test etme ve geliştirilmesine yönelik araştırmalar yapılmasına öncelik verilmesi, hemşirelikte bilimsel bilginin gelişimine önemli katkılar sağlayacaktır (Chitty, 2005; Meleis, 2007).

Sonuçların Uygulamada Kullanımı

Profesyonelliğin temel gereklerinden olan bilimsel bilgi içeriğinin geliştirilmesi, teori temelli araştırmalarla mümkün olacaktır. Öncelikli olarak, hemşirelik eğitiminin her düzeyinde, öğrenciye teori temelli bakış açısının kazandırılması, bilimsel bilginin geliştirilmesinde ilk adımdır. Bu bağlamda, hemşirelik lisans eğitimi programlarında “hemşirelik teorileri” dersinin yer alması ve ders içeriğinin teori ve kavramsal modellerin uygulamaya aktarılmasına yönelik düzenlenmesi önerilebilir. Sistematik ve standart bilginin kullanımının, hemşirelik disiplininin otonomisini ve sorumluluk bilincini artıracak düşünceyle, lisansüstü programlarda teori temeline dayandırılan araştırmaların yapılması ve araştırma sonuçlarının uygulamaya aktarılmasında akademisyenlerin öncülük etmesinin gerekliliğinden söz edilebilir. Özellikle doktora programlarında yapılan araştırmalar ve tezlerin teori temeline dayandırılmasının yanında, teori test etme ve teori geliştirmeye yönelik çalışmalara da yer verilmesi, hemşirelik disiplini bilimsel bilgi içeriğinin artırılmasına büyük katkı sağlayacaktır.

Kaynaklar

- Alligood, M. R. (2006). Philosophies, models, and theories: critical thinking structures. In Nursing theory: Utilization & application. M. R. Alligood, A. M. Tomey (Eds), (3rd ed., p. 43-61), Newyork: Mosby Elsevier.
- Avdal, E. Ü., & Kızılcı, S. (2010). Diyabet ve Özbakım Eksikliği Hemşirelik Teorisi’nin kavram analizi. *Dokuz Eylül Üniversitesi Hemşirelik Yüksekokulu Elektronik Dergisi*, 3(3), 164-168.
- Betz, C. L., & Beal, J. (1996). Use of nursing models in pediatric nursing research: A decade of review. *Comprehensive Pediatric Nursing*, 19, 153-167.
- Bond, A. E., Eshah, N. F., Bani-Khaled, M., Hamad, A. O., Habashneh, S., Kataua, H., Al-Jarrah, I., Kamal, A. A., Hamdan, F. R., & Maabreh, R. (2010). Who uses nursing theory? An Univariate Descriptive Analysis of Five Years’ Research Articles. *Scandinavian Journal of Caring*, 25(2), 404-409.
- Burns, N., & Grove, S. K. (Eds.). (2003). Understanding theory and research frameworks. In Understanding nursing research: Building an evidence-based practice. Philadelphia (3rd ed., p. 1-22), Saunders Company.
- Chitty, K. K. (Ed.). (2005). Nursing theory: the basis for professional nursing. In Professional nursing: concepts & challenges. (4nd ed., p. 292-294). Missouri: Elsevier Saunders.
- Cody, W. K., & Mitchell, G. J. (2002). Nursing knowledge and human science revisited: Practical and political considerations. *Nursing Science Quarterly*, 15(1), 4-13.
- Ersin, F., & Bahar, Z. (2012). Sağlığı Geliştirme Modelleri’nin meme kanseri erken tanı davranışlarına etkisi: Bir literatür derlemesi. *Dokuz Eylül Üniversitesi Hemşirelik Yüksekokulu Elektronik Dergisi*, 5(1), 28-38.
- Figen, P. S., & Mete, S. (2009). Uyum Modeli ve Sosyal Bilişsel Öğrenme Kuramı’nın doğum öncesi eğitimde kullanımı. *Dokuz Eylül Üniversitesi Hemşirelik Yüksekokulu Elektronik Dergisi*, 1(1), 57-68.
- Jonsdottir, H. (2001). Nursing theories and their relation to knowledge development in Iceland. *Nursing Science Quarterly*, 14(2), 165-168.
- Houser, J. (Ed.). (2008). The importance of research as evidence in nursing. In Nursing research: Reading, using and creating evidence. (1st ed., p. 3-8). Sudbury: Jones and Bartlett Publisher.
- Karagözoğlu, Ş. (2005). Bilimsel bir disiplin olarak hemşirelik. *Cumhuriyet Üniversitesi Hemşirelik Yüksek Okulu Dergisi*, 9(1), 6-14.

- Karagözoğlu, Ş. (2006). Bilim, Bilimsel Araştırma Süreci ve Hemşirelik. *Hacettepe Üniversitesi Hemşirelik Yüksekokulu Dergisi*, 132, 64-71.
- Kenney, J. W. (2002). Theory based advanced nursing practice. In *Philosophical and theoretical: Perspectives for advanced nursing practice*. (3rd ed., p. 295-315). Sudbury: Jones and Bartlett Publisher.
- Macnee, C. L., & McCabe, S. (Eds.). (2008). Understanding nursing research. In *Evidence-based nursing: Using research in practice*. (2nd ed., p.5-22). Philadelphia: Lippincott Williams & Wilkins.
- Meleis, A. I. (Ed.). (2007). Theory: Metaphors, symbols, definitions. In *Theoretical nursing: Development & progress*. (4th ed., p. 45-48). Philadelphia: Lippincott Williams & Wilkins.
- Polit, D. F., & Beck, C. T. (Eds.). (2004). Foundations of nursing research. In *Nursing research: Principles and methods*. (7th ed., p. 3-8). Philadelphia: Lippincott Williams & Wilkins.
- Rodgers, B. L. (2005). Understanding nursing knowledge. In *Developing nursing knowledge: Philosophical traditions and influences*. E. Kors, H. Ewan, R. Hallowell, D. Caldwell-Jordan, M. Klim, M. Zuccarini (Eds.). (1st ed., p. 1-15). Philadelphia: Lippincott Williams & Wilkins.
- Scriven, M., & Paul, R. (2004). Defining critical thinking. Statement to national council for excellence in critical thinking instruction. Dillon Beach, CA: Foundation for Critical Thinking. Retrived: October 16, 2010. <http://www.criticalthinking.org>.
- Spear, H. J. (2007). Nursing theory and knowledge development: A descriptive review of doctoral dissertations, 2000-2004. *Advances in Nursing Science*, 30(1), 1-14.
- Watson, J. (Ed.). (2007). Context for theory development. In *Nursing: Human science and human care*. (2nd. ed., p.1-12). Sudbury: Jones and Barlett Publishers.