

Baskiresmin Tanımlanması ve İşaretlenmesi

Arif Ziya TUNÇ*

ÖZET

Baskiresim; eskizlerle başlayıp, pek çok deneme ve kontrol baskılarıyla devam eden ve numaralı baskıyla sonuçlanıncaya değin, oldukça yoğun çalışmayı gerektiren bir tekniktir. Çoğaltılabilir oluşu nedeniyle uzun yıllar resmin gölgesinde kalmış, bağımsız bir sanat formu olarak sanatçılar tarafından önemsenmemiştir. Günümüzdeki çağdaş çoğaltma teknikleriyle (fotoğraf, ofset ve dijital baskı) elde edilen reproduksiyonlar nedeniyle de özgünlüğü tartışılır duruma gelmiştir. Özellikle 1960'lerden sonra sanat bienallerinde, yarışmalarda ve sanatçı dernek ve kuruluşlarında baskiresmin tanımlanması ve özgünlüğünün sınırlarının belirlenmesiyle ilgili tartışmalar başlamıştır. Bu tartışmaların ışığında da baskiresim ile röproduksiyon birbirinden ayrılmıştır.

Baskiresim; kalıbının bizzat sanatçının kendisinin hazırladığı, ancak baskı aşamasında bir usta ya da teknisyenden yardım alarak gerçekleştirdiği ifade aracıdır. Baskiresmin gerçekleştirilmesi sırasında elde edilen kontrol baskıları, baskı aşamalarını gösteren ifadelerle adlandırılır. Numaralı baskılarla sonuçlandıktan sonra da tüm baskılar, sanatçının kendi el yazısıyla (baskı alanının hemen altına, kurşun kalemle bir takım terim ve işaretler koyarak) imzalanır. Sanatçının elde ettiği baskiresmi imzalamasıyla, baskiresim "özgün" nitelik kazanır.

Baskiresim üzerinde bulunması gereken bu terim ve işaretlerin ne olduğunun, hem sanatçılar, hem de koleksiyoncular tarafından bilinmesi ve baskiresimlerde aranması gerekir. Bunlara uymak baskiresim sanatı adına hepimize düşen bir görevdir.

Anahtar Kelimeler: Baskiresim, deneme baskı, sanatçı baskısı, resim.

ABSTRACT

Print is a kind of art technique which requires hard working during all its steps; from the preliminary sketches until getting the numbered prints. The characteristic of being multipliable caused print art to be kept in background and it wasn't accepted as an independent art method. Because of reproductions which are multiplied through current techniques (photograph, offset or digital printing), its originality has been discussed. Especially after 1960s, discussions about print art's definition and its originality limits were increased and with the light of those arguments in biennales, competitions, art foundations or associations; Print Art and Reproduction were separated definitely.

Print Art is an expression method by which the art product is taken up from the surface of a pattern. Print artist prepares the pattern personally, but during the printing step he or she can be assisted by a craftsman or a technician. All the control prints are named according to the steps to which they belong. When all the numbered prints are produced, the artist signs the prints with a lead pencil by putting special terms and marks. So, the print acquires an original characteristic.

All those obligatory terms, signs and their meanings must be known and must be looked for by both artists and collectors. This is our responsibility for print art.

Keywords: Print, trial prof, edition of artist, pentür.

* Arif Ziya Tunç, Yrd.Doç.Dr., DEÜ Buca Eğitim Fakültesi, Güzel Sanatlar Eğitimi Bölümü Resim-İş Eğitimi Anabilim Dalı, İzmir. arifziya@yahoo.com

BASKİRESİMİN TANIMI

Kalıplar aracılığıyla yapılan ve çoğaltılabilen resim olarak tanımlanan baskiresim; elde edilmesinde bir takım teknik donanımlara, araç ve gereçlere gereksinim duyan bir ifade aracıdır. Eskiz aşamasından başlayıp, deneme baskılarıyla devam eden ve numaralı baskılarla sonuçlanan, oldukça titiz ve yoğun çalışmayı gerektiren bir tekniktir. Çoğaltılabilir oluşu, pentürden ayrılan en önemli yanını oluşturur ve bu yönüyle estetik ve artistik yaklaşımların yanı sıra, teknolojiyle de ilgili olduğunu söylemek yanlış olmaz kuşkusuz. Örneğin; "15.y.y.'da Avrupa'da ağaçbaskı resmin hızla yaygınlaşmasının nedeni; kağıt üretimindeki artış ve buna bağlı olarak kağıt fiyatlarındaki ucuzlamadır"[1]. Yine baskı boyaalarının (mürekkeplerinin) ve baskı preslerinin yeterliği baskiresime ivme kazandıran gelişmelerdendir. "Başlangıçta ağaç ve ipek kalıp üzerinden baskı alınırken, insanın doğayı dönüştürmeye başlamasıyla, kalıp olarak kullanılan malzemelerdeki artışlar, baskı tekniklerine çeşitlilik ve zenginlik katmıştır" [2].

Temeli özgün bir çalışmanın çoğaltılması olan baskiresim (bu yönü nedeniyle) uzun yıllar resim sanatının gölgesinde kaldı, özgün sayılmadı. Baskiresimin ticari bir çoğaltma aracı olmaktan çıkarılıp, sanatsal anlatım aracı olarak benimsenmesi ve özgünlüğünün sınırlarını belirleme tartışmaları ancak 20.y.y.'nin ortalarından sonra başlamıştır. Bu tartışmaların ışığında baskiresim şu şekilde tanımlamak mümkündür; "Çeşitli araç ve gereçlerle doğrudan ya da kalıplar aracılığıyla, kağıt ya da benzeri malzemeler üzerine, bizzat sanatçının kendisi ya da onun denetimindeki bir teknisyen-usta tarafından basılıp çoğaltılan ve sanatçısı tarafından numara verilip, imzalanan resimlere "Özgün Baskiresim" denir [3]. Baskiresim sanatçısı duygu ve düşüncelerini önce kalıba aktarır, ilk mücadelesini kalıpla uğraşarak verir. Deneme baskılar yaparak sürdürdüğü çalışmalarını, kalıp üzerinde karar verdikten sonra numaralı baskıya geçerek sonlandırır ve elde ettiği baskıları imzalar.

"ÖZGÜN BASKİRESİM" KAVRAMI

Baskı tekniği sanatçıya aynı resimden pek çok sayıda elde etmesine olanak sağlar. Ancak

bu durumda çoğaltılan her baskının özgünlüğü, ya da çoğaltılmış bir baskının özgün sayılması için hangi kriterlere sahip olması gerektiği sorusu gündeme gelir. Yoğun üretim aşamalarından geçen baskiresimlerin; sanatçısı tarafından imzalanması, numaralandırılması ve saklanması oldukça titiz bir çalışmayı gerektirir [4].

Baskiresim 20. y.y.'nin başlarına dek çoğunlukla resim çoğaltma aracı olarak kullanılmış, bazen onu yapan sanatçısı tarafından imzalanmaya bile gerek görülmemiştir. "Baskiresim hak ettiği yere ve özgünlüğe kavuşturma çabaları 1960' tan sonra başlamıştır"[5]. Çeşitli sanatçı dernekleri ve kuruluşları, baskiresim bienallerinde ve yarışmalarında, baskiresimlerin sınıflandırılmasını ve bu sanatsal anlatım aracına bir takım kurallar konulmasını gündeme getirmişler, özgünlüğünü tartışmışlardır. Bu bağlamda ilk kez 1960 Viyana Uluslararası Sanatçılar kongresinde sorunlar tartışılmış ve baskiresimin sınırları belirlenmiştir. 1968'de İngiltere' de Ulusal Sanatçılar Derneğinin, 1975'te Amerika'da Athens' te Grafikçiler Derneğinin yaptıkları açıklamalar; "Baskiresimde Özgünlük" sorununa açıklık getirmiştir. Bu açıklamalara göre; "Sanatçı kişisel anlatımına uyan baskı tekniğini kendisi belirler. Bunlar günümüzde ki otopografik, mekanik, fotografik, ofset ya da dijital baskı yöntemleri olabileceği gibi, gelecekte keşfedilecek diğer baskı yöntemlerinden herhangi biri de olabilir. Çalışmalarını kendine ait atölyesinde tek başına yapabileceği gibi bir başka yerde bir teknisyen ya da baskı ustasıyla birlikte de yapabilir. Baskı kalıbını bizzat kendisi hazırlamalı ve deneme baskılarda da kalıp üzerinde gereken düzeltmeleri yine kendisi yapmalı, bu işi ustaya bırakmamalıdır. Ancak baskıya hazır duruma gelen kalıp üzerinden baskı alma işini kendisi yapabileceği gibi, ustasına da yaptırabilir. Bu aşamadan sonra temiz baskılar ayıklanıp, sanatçısı tarafından mutlaka numaralandırılmalı ve imzalanmalıdır" [5].

Baskiresim sanatının kendine özgü disiplini, öncelikle baskiresim sanatçıları tarafından bilinmeli ve titizlikle uygulanmalıdır. Bu anlamda baskiresim üzerinde bulunması gereken terim ve işaretlerin; sanatçılar ve toplum tarafından

bilinmesi ve baskılarda mutlaka aranması gerekmektedir.

BASKİRESİM ÜZERİNDEKİ TERİM VE İŞARETLER

“Baskiresim sanatçısı tarafından, baskıların ön yüzlerine konulan ve böylelikle baskiresme özgünlük kazandıran bir takım terim ve işaretler vardır”[5]. Bunların ne anlama geldikleri çoğumuzca bilinmez. Bu terim ve işaretler baskıyı, sanatçısını, yapım tarihini, toplam baskı sayısını ve o baskının kaçınıcı baskı olduğunu belirler. Daha önceki yıllarda kalıpların üzerine kişisel armaları kazanmadığı sürece sanatçısı bilinmezdi. Özellikle günümüzde çağdaş çoğaltma yöntemleri baskiresmin özgünlüğünü tehdit eder duruma geldiği için bu terim ve işaretleri kullanmak zorunlu hale gelmiştir. Bu terim ve işaretler baskının ön yüzüne ve baskı alanının yarım cm. altına, kurşun kalemle ve sanatçının kendi el yazısıyla yazılır. Baskıların ön yüzüne, sanatçı dışında hiç kimse bir şey yazamaz ve koyamaz. Konulması zorunlu yazılar ve işaretler baskının arka yüzüne konulur.

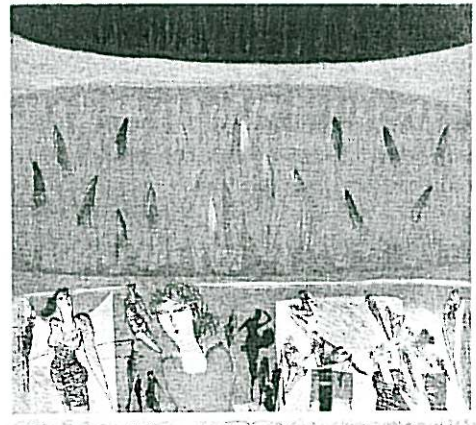
Baskiresim sanatçısı, tasarımını ilk önce kalıba aktarır. Seçmiş olduğu tekniğe uygun olarak kalıp üzerinde düzeltmeler ve değişiklikler yapar. Her işlemten sonra da kalıbın gidişini görmek ve denetlemek için bir baskı alır ve baskının ön yüzüne hangi deneme baskı olduğunu yazar. Bu işlem sanatçının baskiresmiyle ilgili beklentileri karşılanıncaya kadar sürer.

Baskiresmin gerçekleştirilmesi aşamasında alınan ara baskılar şunlardır:

DURUM BASKISI (State-Guide Proof): Sanatçı baskı taslağı üzerindeki sorunlar tam olarak giderilinceye kadar tek başına ya da ustayla birlikte çalışırlar. Ulaşılan çeşitli evrelerdeki durumlar, alınan kararlar ve gereken düzeltmeleri gösteren işaret ve değişiklikler, notlar baskı üzerinde belirtilir. Baskı çalışması bu örneklerle sürdürülür. Bir süre sonra tekrar bir baskı yapılır ve çalışma bu şekilde geliştirilir. Baskının gelişimi “Durum Baskıları” ile belgelenmiş olur. Çalışma süresince elde edilen bu baskılara; I. Durum, II. Durum Baskıları denir. Baskının aşamaları bu “Durum Baskıları”yla belgelenmiş olur.

SON DENEME BASKI (Trial Proof): Sanatçı kalıp üzerinde çalışmasını sürdürürken, çalışmasının nasıl bir gelişme gösterdiğini görmek için son bir baskı yapar. Bu; numaralı baskılardan önceki son deneme baskıdır. Buna göre de son düzeltmelerini yapar. “Son Deneme Baskı”, numaralı baskıdan bazen küçük farklılıklar gösterebilir. Sanatçı bu baskıyı; “Son Deneme Baskı”- Trial Proof (T.P.) olarak imzalar. Bu baskı toplam baskı sayısına dahil edilmez, fakat tek oluşu ve sanatçının çalışma yöntemleri hakkında bilgi verdiği için yüksek fiyata alıcı bulabilir. Son deneme baskısını, durum baskılarıyla karıştırmamak gerekir.

NUMARALI BASKI (Edition Print): Bir kompozisyondan yapılmış baskıların toplam sayısını gösterir. Kesirli sayı olarak yazılır. Altındaki sayı toplam baskı sayısını, üstteki sayı da, o baskının kaçınıcı baskı olduğunu gösterir. Toplam baskı sayılarını sanatçılar kendileri belirlerler. Ancak sanat ortamı, maddi ve manevi olanaklar ile teknik, sanatçıyı bu konuda sınırlar. Bu sayı ortalama 50 adettir. Bazen sanat galerilerinin ve koleksiyoncuların istekleri doğrultusunda ve kullanılan tekniğe bağlı olarak bu sayı 200 veya 300'lere ulaşabilir. 100'den daha az



Resim 1: Hayati MİSMAN

5/30 Gravür

1988

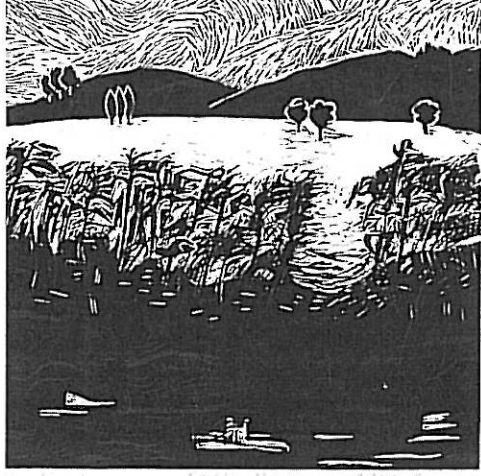
sayıdaki baskılar genellikle küçük kabul edilir. Eğer bunları sanatçı kendisi basmışsa 50 adet baskı sayısı da çok değerlidir. Kullanılan tekniğe bağlı olarak, baskı sayısı 1000'e kadar çıkabilir.

SANATÇI BASKISI (AP-Artist Proof, EA- Edition of Artist): Ülkemizde baskıresim yapan bazı sanatçılarımızın bu terimi yanlış kullandıkları görülmektedir. "Sanatçı Baskısı" toplam baskı sayısının belli bir orandaki (% 10) payıdır. Sanatçılar toplam baskı sayısının % 10'unu kendi özel kullanımları için ayırır ve imzalarlar. "Sanatçı Baskısı" terimi özel baskı anlamına gelmez. Sanatçı Baskısı ile tüm basımı oluşturan diğer baskılar arasında öncelik ya da kalite farkı yoktur. Baskı sayısı aynı zamanda tüm basımı belirler ve Roman rakamıyla gösterilir (*Sanatçı Baskısı I/IX* ...gibi). Sanatçı istemezse "Sanatçı Baskısı" ayırmaz. Bu baskılar çoğu kez sanatçıyla kişisel arkadaşlığı göstermesi açısından daha da değerlidir.



Resim 2: Arif Ziya TUNÇ - İptal Baskı

İPTAL BASKI (Cancelled Proof): Baskı tamamlandıktan sonra, kalıp olarak kullanılan malzemenin yüzü, tekrar orijinal baskı alınmasını önlemek için özellikle bozulur



Resim 3: Arif Ziya Tunç

7/15 Linol Baskı

Sazlıkta Rüzgar, 2004

Kalıp üzerine büyük bir çapraz konur ya da 'İptal' yazılır. Bu iptal edilmiş kalıptan bir baskı alınır, "İptal Baskısı" olarak işaretlenir ve saklanır. İptal edilmiş baskı satılmaz, sanatçı tarafından korunur. Bazen iptal edilmiş plaka ve kalıplar müzelerce satın alınır.

ADAMAK (Dedication): Bir baskı bazen bir arkadaşına ya da bir başkasına adanabilir (hediye edilebilir). Bu durumda sanatçı isminden sonra ".....için" (for.....) şeklinde ifade kullanır. Bunlar için çoğu kez numaralı baskılardan biri seçilir.



Resim 4: Mehmet ÖZER

5/15 Litografi

Yaşamı Oynamak, 1988

İYİ BASKI (Bon a Tiner, B.A.T.) Good to Pull: Sanatçı örnek baskılarından en çok beğendiği birisini ayırır ve “İyi Baskı” (B.A.T) olarak imzalar. Tüm basımdaki her baskı, bu (B.A.T) olarak seçilen baskının tümtüyle aynı olarak basılır. B.A.T. bir adet olur ve genellikle “Baskıcı” ya, ya da baskı atölyesine bırakılır.

“Baskıların ön yüzlerine bizzat sanatçının kendi el yazısıyla yazılması gereken terim ve işaretler de şunlardır” [5].

BASKI SAYISI: Basım sayısı baskının sol alt köşesine, kesirli sayı biçiminde yazılır. (8/50 gibi) Burada alttaki rakam toplam baskı sayısını, üstteki rakam ise baskı sırasını gösterir. Bazen ilk sayılar ayrı kağıtlara basılmış olan kağıtlara verilse de, ilk sayıların daha iyi baskılara verildiği gerçek değildir. E.A, Trial Proof, Guide Proof baskıları bu sayıya katılmaz. Sanatçı numaralı baskılarını bir defada basabileceği gibi, bir kısmını daha sonraki bir tarihte basarak basım işi tamamlayabilir.

BASKI TEKNİĞİ (Technical of Proof): Baskının elde edilmesinde kullanılan tekniğin adı (ağaç baskı, taş baskı, serigrafı, metal gravür gibi) yazılmalıdır.

İSİM (Title): Baskının konusu ya da ismi genellikle baskının alt ortasına yine yumuşak bir kurşun kalemle yazılır.

SANATÇININ İMZASI (Signature): Genellikle baskının sağ-alt kenarına yumuşak bir kurşun kalemle, sanatçının el yazısı karakterine uygun olarak adı ve soyadı şeklinde, tarihle beraber yazılır. Sanatçının iyi olmayan baskılara ya da kopyalara imza atması genelde benimsenmez.

TARİH (Dating): Sanatçı baskının bittiğine karar verdiğinde imzalar ve yıl (ya da ay ve yıl) olarak tarih atar. Tarihin basımın

yapıldığı gün olması şart değildir, baskının tamamlandığı gün de olabilir.

DAMGA (Chop Marks): Damga genellikle metal, ağaç ya da lastikten yapılan küçük kalıplardır. Baskıcılar, baskı atölyeleri ya da sanatçının kendisi tarafından baskı yüzeyinin sağ alt köşesine basılır. Bu küçük damganın anlamı; baskının damgasını taşıdığı kişi ya da kuruluş tarafından basıldığıdır.

SONUÇ

Yukarıda açıklanan; baskiresmin tanımlanması ve işaretlenmeleriyle ilgili kurallara öncelikle sanatçılar tarafından uyulması ve koleksiyoncuların da bu konuda bilinçlenmeleri ve bu koşulları baskiresimlerde aramaları gerekir. Baskiresmin özgünlüğü bu konuda gösterilecek hassasiyetle korunacaktır. Bunu sağlamak da baskiresim sanatımız adına hepimize düşen bir görevdir.

KAYNAKLAR

1. ROSS, John., ROMANO, Clare (1972). The Complete Printmaker, New York, A Division of Macmillan Puypublishing Co., Inc. s. [78].
2. Deutsche Grafik der Gegenwart, Herausgeber, Stuttgart, 1971, 1. Auflage Printed in Germany s. [4].
3. Graphics of The 60's Federal Republic of Germany, An Exhibition by The Institute for Foreign Cultural Relations, Stuttgart, (1987). s.[3].
4. EICHENBERG, Fritz (1976). The Art of The Print, New York, Harry N. Abrams Inc., Puplichers.. s.[46].
5. TURNER, Silvie (1977). Handbook of Printmaking Supplies. Yorkshire, Printed and Bound by Lund Humphries Bradford. s. [14, 15, 16, 17].