

## **MİLAS - ŞENKÖY - ŞEYH BEDREDDİN TÜRBESİ**

**Arş.Gör.Remzi DURAN**

Türbe, Muğla ilinin Milas ilçesi sınırlarında, Milas'a 27 km. uzaklıktaki Şenköy'ün yaklaşık 3 km. doğusunda, köy mezarlığının içindedir(1).

Köy halkı bu türbede Osmanlı Padişahı Yıldırım Bayezid Han'ın damadı Buharalı Şeyh Bedreddin'in medfun bulunduğunu söylemektedir. Söke Milas karayolundan Şenköy'e ayrılan yol kenarındaki tanıtım levhasında da "Buharalı Şeyh Bedreddin Türbesi" olarak yazılmıştır.

Batı cephesinin ortasına açılmış giriş kapısı üzerindeki sülüs hatlı üç satırlık inşa kitabesinde yapının inşa tarihi, ebced hesabıyla H.956/1549 olarak yazılıdır.

Eser, kübik gövdenin sekizgen bir kasnak üzerinde yükselen kiremit kaplamalı bir kubbeyle örtülmesinden ibaret, muntazam taş ve tuğla malzemedен müteşekkil bir yapıdır (1. Resim). Kubbenin tepesinde hilâle nihayetlenen bir alem vardır. Kare gövdenin ve kasnağın üst kornişi tuğladan iki sıra kirpi saçak frizle çevrilidir.

Dıştan dışa 10.00 X 10.07 m. ölçülerindeki kare plânlı türbe oldukça muntazam bir görünüşe sahiptir (1.Şekil).

Batı cephesinin ortasında , üzeri kırmızı-beyaz mermer parçalardan basık kemerli olarak örülmüş 1.14 X 1.85 m. ölçülerinde giriş açıklığı yer alır (2.Resim). Basık kemerin üstündeki taş-tuğla örgülü sivri kemerle

çerçevenilmiş alınlıkta, üç satırlık mermer inşa kitabesi vardır (3.Resim). Giriş açıklığının sağında 0.95 X 1.75 m. ve solunda 1.02 X 1.75 m. ölçülerinde sivri kemerli çökertmeler içinde birer dikdörtgen pencere mevcuttur. Bu pencereler son zamanlarda köylüler tarafından gayri muntazam bir duvarla kapatılmışlardır (4.Resim).

Batı cephesinin duvar örgüsü, dar veya geniş dikdörtgen veya kare şekilli kesme taşları çevreleyen birer sıra tuğladan müteşekkildir. Duvar örgüsündeki taşlar her sırada ayn. büyüklüktedir.

Güney cephede de, sivri kemerli çökertmeler içinde, sivri kemer alınlıklı 1.04 X 1.75 m. ölçülerinde dikdörtgen şekilli iki pencere yer alır. Bu pencereler açık olup ahşap çerçeveleri halen mevcuttur. Bu cephedeki duvar örgüsü batı cephedeki duvar örgüsünün devamı ve tam bir benzeridir (1.Resim).

Türbenin doğu cephesindeki duvar örgüsü de tamamen sağır olan kuzey cephe duvarının benzeridir (2., 5.Resim). Hemen hemen eş büyüklükte muntazam olarak kesilmiş dikdörtgen taş ve tuğla sıralarından müteşekkildir. Bu cephede de eksenin sağına ve soluna gelecek şekilde yerleştirilmiş, güney cephedeki pencerelerin benzeri, 0.96 X 1.75 m. ölçülerinde iki pencere vardır. Tuğla örgülü sivri kemer alınlıklı bu iki dikdörtgen pencerenin üst ortasında sivri kemerli 0.50 X 1.10 m. ebadında bir tepe penceresi daha yer alır (5 Resim).

Eserin kübik gövdesinin üst kısmı iki sıra kirpi saçak frizi ile nihayetlenmiştir. Kiremit kaplı lubbenin sekizgen kasmağı da gövde de olduğu gibi muntazam taş ve tuğla örgülüdür (1.Resim).

Türbenin iç kısmında duvarlar bütünüyle sıvanmıştır. Kare gövdeden sekizgen kasmağa geçiş köşelerde tuğla örgülü sivri kemerli tromplarla, kasnaktan yaklaşık 8 m. çapındaki kubbe yuvarlağına geçiş küçük pandantiflerle sağlanmıştır. Köşelerdeki pandantiflerin içi küçük küplerle hafifletilmiştir (6.,7.Resim). Girişin önünde zemin kodu 0.35 m. yükseltilmiştir. Türbe zemini kırmızı topraktır.

İçeride, güney duvarında, biri iki pencere arasında diğeri güney-batı

köşede olmak üzere zeminden 1.30 m. yükseklikte 0.55 m. derinliğinde 0.55 X 0.40 m. ölçülerinde iki küçük dolap nişi mevcuttur. Ayrıca kuzey duvarında da 0.55 m. derinliğinde 0.80 X 1.45 m. ölçülerinde iki büyük dolap nişi daha vardır (1.Şekil).

Türbede, biri kuzey duvarına bitişik ve üçü orta eksenin sağında olmak üzere toplam dört mezar yer alır. Bu mezarların türbe içindeki yerleştirilişi muntazam değildir. Bunlardan kuzey duvarına bitişik mezarın etrafı alelâde bir şekilde örülmüştür (8.Resim). Baş kısmında, yan yana yerleştirilmiş, büyük bir ihtimalle tek bir parça taş iken kırılarak iki parça haline gelmiş kitabeli mezar taşları bulunmaktadır. Diğer üç mezarın sadece zemin seviyesinde yerleri bellidir. Maalesef bu dört mezar defineciler tarafından açılmış ve tahrip olmuştur.

### Kitabeler :

Giriş açıklığı üzerinde dikdörtgen şeklinde, devrinin karakterini taşıyan, güzel, istifli sülüs hatla yazılmış üç satırlık mermer bir kitabe bulunmaktadır(3.Resim). Kitabe şöyledir:

- 1- هذه تربة الأقطاب والأنجباب
- 2- من خلفاء السيد محمد البخاري
- 3- لها حررت التاريخ أبا مقرر مرشدين

İnşa kitabesini dilimize şöyle çevirebiliriz:

"Bu, Buharalı Seyyid Muhammed'in halifelerinden bir kısım asiller ve uluların türbesidir. 'Ey mürşidlerin barınağı' tabiri bu türbenin yapılışına tarih düşürüldü".

Kitabeden anlaşıldığı üzere, bu türbede Buharalı Seyyid Muhammed'in Halifelerinden bir kısım zevat medfundur. Kitabenin üçüncü satırında da H. 956 yılı eserin inşa tarihi olarak ebced hesabıyla tarih düşürülmüştür.

Kitabede adı geçen Seyyid Muhammed Buharî, Osmanlı Sultanı Yıldırım Bayezid Han'ın damadı Emir Sultan Hazretleridir. Emir Sultan'ın asıl adı Seyyid Şemseddin Muhammed b. Ali el-Hüseyinî el-Buharî'dir. 1368 yılında Buhara'da doğmuş ve 1429 yılında Bursa'da vefat etmiştir. Emir Sultan Hazretlerinin soyu Hz.Peygamberin torunu Hz.Hüseyin'e dayandığından "Seyyid Emir Buharî" diye şöhret bulmuştur. Bilindiği gibi Peygamberimizin damadı Hz. Ali (r.a.) ile kızı Hz.Fâtıma (r.a.) 'dan doğma torunları Hz. Hüseyin ve Hasan soyundan gelenler "Seyyid ve Şerif" ünvanlarıyla anılmaktadırlar (2).

Emir Sultan Hazretlerinin Nakşibendi tarikatından olduğu, sağlığında Anadolu'nun pek çok yerinde Halifeleri ve müridleri bulunduğu ve her yıl bahar aylarında onlarla Bursa'da toplanarak zikir icra ettikleri bilinmektedir (3).

Türbede mevcut dört mezardan sadece birinin baş ucunda iki parça halinde mezartaşı bulunmaktadır. Bu iki parça halinde yan yana yerleştirilmiş olan mezar taşlarının aslında ayrı ayrı mezarlara ait olmadığı kanaatindeyiz. Nitekim, hem taşların ihtiva ettiği yazıların karakteri, hem mânâ hem de her iki taşın kırılmış olduğuna dair maddî izler kanaatimizi desteklemektedir.

Soldaki mezartaşında (9.Resim):

- 1- الحكم لله الواحد الفقار
- 2- المرحوم المتوفى في هذا المقام شيخ
- 3- بدرالدين ابن شيخ قاسم قدس الله سره العزيز

Sağdaki mezartaşında (10.Resim):

- 4- وهو خليفة سيد محمد البخاري المتوفى في شهر بourse
- 5- انتفعنا الله بروحه العزيز أمين يا رب العالمين
- 6- تاريخ سنة ٨٨٩

yazılıdır.

Biz her iki mezar taşını birbirinin devamı şeklinde değerlendirerek bugünkü dile şöylece çevirmeyi uygun bulduk.

"Hüküm, tek ve Gaffar olan Allah'a aittir. Bu makamda, merhum, müteveffa Şeyh Bedreddin İbn Şeyh Kasım- kaddesallahü sırrehü'l aziz-yatmaktadır. O, Bursa şehrinde vefat eden (4) Seyyid Muhammed Buharî'nin halifesidir. Allah O'nun aziz ruhu vesilesiyle bizi faydalandırsın. Amin. Ya Rabbe'l Alemin. Tarih sene 889 ".

Kitabeden, bu kabirde Seyyid Muhammed Buharî'nin halifesi olup H.889/M.1484 yılında vefat eden Şeyh Kasım oğlu Şeyh Bedreddin'in medfun bulunduğu anlaşılmaktadır.

Şeyh Kasım oğlu Şeyh Bedreddin kimdir? Mezartaşını nazar-ı dikkate aldığımız zaman, herşeyden önce Emir Sultan Hazretlerinin Halifesi olan bu zatın aynı tarikat mensubu, yâni Nakşibendi tarikatına mensub olduğu söylenebilir. Ancak, O'nun halifesi olma işinin nasıl vuku bulduğu hususu açık değildir. Çünkü, yaptığımız araştırmalarda XV. yüzyılda yaşamış olup Emir Sultan Hazretlerinin Halifesi olan bir Şeyh Kasım oğlu Şeyh Bedreddin'e rastlayamadık. Ancak, Osmanzâde Hüseyin Vassaf (vefatı 1348)'ın Sefine-i Evliya'sında ve Mehmed Şemseddin'in Yadigâr-ı Şemsî'nde XV. yüzyılda yaşamış olması muhtemel bir Şeyh Bedreddin adına rastlanmaktadır (5). Sefine-i Evliya'daki kayıta, Hz. Emir'in bir oğlunun Şeyh Bedreddin Hazretlerinden hilâfet alarak kâmil kimseler sırasına girdiği ve kerametlerinin açığa çıktığı yazılıdır. Adı verilmeyen bu oğulun Bursa'da Emir Sultan Camii'nin batısında medfun olduğu belirtilmektedir. Burada adı geçen Şeyh Bedreddin ile Şenköy'deki türbede medfun bulunan şahsın aynı kişiler olması mümkün değildir. Çünkü M. Şemseddin, bu zatın Uluabad'da öldüğünü, mezarının halen Bursa'da Emir Sultan Camii'nin haziresinde bulunduğunu söylemekte ve ölüm tarihi olarak da H. 864 yılını vermektedir (6). Şeyh Kasım oğlu Şeyh Bedreddin'in ölüm tarihi ve medfun bulunduğu yer de belli olduğundan aynı şahıslar olması söz konusu olamaz. Emir Sultan Hazretlerinin ölüm tarihi ile Şeyh

Bedreddin'in ölüm tarihi arasında da 55 yıllık bir zaman farkı vardır. Bu durum , Şeyh Bedreddin'in Emir Sultan'ı görüp görmediği, ondan ders alıp almadığı ve ona halife olup olmadığı hususunda bazı tereddüdlere ortaya çıkarmaktadır. Her ne kadar arada bir zaman farkı varsa da bu onların görüşmediklerine delil teşkil edemez. Şeyh Bedreddin'in doğum tarihini bilemediğimiz için öldüğü zaman kaç yaşlarında olduğunu bilmiyoruz. Bu sebeple, Şeyh Bedreddin genç yaşlarında Emir Sultanla görüşmüş, ders almış ve halife olmuş olması mümkündür. Çünkü, bilindiği üzere tarikatta hilâfet almak için şeyhle görüşmüş olmak gerekmektedir.

Şeyh Bedreddin ile ilgili ikinci önemli husus, babası Şeyh Kasım'la ilgilidir. "Şeyh" ünvanı taşıması onun da önemli bir şahsiyet olduğunu, en azından onun da aynı tarikate mensub olabileceğini düşündürmektedir. Ancak, hayatına ilişkin yaptığımız araştırmalarda, XV. yüzyılda, Emir Sultan Hazretlerinin yakınında bulunmuş, ona halife veya mürid olmuş Şeyh Kasım'a rastlayamadık. Sadece, İsmail Belîğ Efendi'nin Güldeste 'sinde Emir Sultan Hazretleriyle irtibatı olan ve hatta halifesi olduğu belirtilen Hoca Kasım adında bir zata ilişkin bir rivayete tesadüf ettik. Burada; "Hoca Kasım isminde Bursalı bir zengin bir gün Emir Sultan'a arakiye (bir nevi serpuş) hediye eder, o da kendisine bir sikke verir. O gün Hoca Kasım çarşıda gezerken otuz bin dirheme satılan bir büyük elmas görür. Parasının yetmeyeceğini bildiği için üzülür. Fakat kesesindeki parayı sayınca otuz bin dirhemden fazla parası olduğunu görür ve taşı alır ve hemen o gün kendisine yüz otuz bin dirhem teklif eden mücevherden anlar bir Yahudi'ye satar. Bütün bunların şeyhin kerametiyle olduğunu bildiği için şimdiki yerindeki sonra türbeyi de içine alan zaviyeyi bu parayla yaptırır." şeklinde bir rivayet vardır (7). Rahmetli Ekrem Hakkı Ayverdi, aynı kaynaktan aynı rivayeti nakl etmekle birlikte bunun bir rivayet olduğunu asıl yaptıranın vakfiyesinden de anlaşılacağı üzere, Emir Sultan Hazretlerinin hanımı Hundî Hâtun olduğunu kaydetmektedir (8). Bizi ilgilendiren, Şeyh Bedreddin'in babası Şeyh Kasım ile çağdaş ve Emir Sultan'ın bir halifesi olan bir Hoca Kasım'ın mevcudiyetidir. Zayıf bir ihtimal olmakla birlikte Şeyh Kasım'ın rivayette adı geçen Hoca Kasım ile

aynı şahıs olabileceği düşünülebilir. Dolayısıyla, Emir Sultan Hazretlerini sağlığında görmüş olması muhtemel Şeyh Kasım'ın, oğlu Şeyh Bedreddin ile aynı tarikata mensub olduklarını düşünmek ihtimal dahilindedir.

Bir diğer önemli husus da, XV. yüzyılda Milas'da yaşamış ve bir medrese kurdurmuş olan Hoca Bedreddin adlı bir şahsın varlığı meselesidir. XV. yüzyıldan Milas'ta varlığını bildiğimiz bir Hoca Bedreddin Medresesi (9) bulunmaktadır. Hoca Bedreddin adını taşıyan bu medreseden günümüze herhangi bir bakiye kalmamıştır. Ancak, bir mahalle ismi olarak onun adı Milas'ta halen varlığını sürdürmektedir. Bahse konu medreseye adını veren ve XV yüzyılda Milas'ta yaşamış olan Hoca Bedreddin ile Milas'a 27 km. mesafedeki Şenköy'de türbesi bulunan Şeyh Bedreddin'in aynı kişiler olması kuvvetle muhtemeldir.

Mezar taşına göre Şeyh Bedreddin 1484 yılında ölmüştür. Türbe yapısı ise 1549 yılında Şeyh Bedreddin'in yakınları veya müridleri veya bir hayır sever tarafından inşa ettirilmiş olmalıdır. Arada 65 yıl gibi oldukça uzun bir zaman farkı vardır. Türbe içerisindeki dört mezar konum itibariyle gayri muntazam yerleştirilmişlerdir. Eserin inşa kitabesini dikkate aldığımız zaman, burada medfun bulunan Şeyh Bedreddin'in yanı sıra diğer üç mezardaki medfun şahısların da Seyyid Muhammed Buhari'nin halifeleri olduğu anlaşılmaktadır. Ancak, kimliklerini ortaya koyacak herhangi bir bilgiye sahip değiliz. Mezartaşlarının da olmaması işimizi güçleştirmektedir.

Oldukça muntazam dış görünüşe sahip olan eserin içi için aynı şeyi söylemek zordur. Çünkü mezarların içerideki yerleştirilişi alışlagelmişin dışındadır. Böylesine tek kubbeli mezar anıtlarında genellikle sanduka veya mezar orta kısımda yer alır. Daha sonrakiler onun sağına veya soluna gelecek şekilde yerleştirilirler. Burada ise bunun tam aksi bir durumla karşı karşıyayız. Orta alan boş bırakılmış, mezarlar kuzey ve güneye yaklaştırılmıştır.

İlk inşa sırasında da türbe binasının bu dört mezarı içine alacak şekilde plânlandığını inşa kitabesi açıkça ortaya koymaktadır. İçerideki mezarların bugünkü yerleri daha sonraki tahribat sırasında değiştirilmemiş ise mevcut plân şemasının içerideki mezarların konumuna göre

düzenlendiği gibi bir durum ortaya çıkmaktadır. Fakat, plân şemasını içerideki mezarların etkilemiş olduğu herhangi bir örnek tanımıyoruz. Kaldı ki, mezar naklinin de mümkün olduğu bilindiğinden, mimar birbirinden bu kadar uzak mezarlara göre bu muntazam yapıyı plânlayacak yerde mezarları birbirine yaklaştırarak veya ortalayarak dıştaki muntazamlığı içte de sağlama imkânına sahip bulunmaktadır. Dolayısıyla, bu gayr-i muntazam iç düzenlemenin sebebi daha sonraki müdahâleler olmalıdır.

Eser kare plânlı oluşu ile çok eski bir geleneğin bir devamını oluşturmaktadır. Kübik gövdeli mezar anıtları Karahanlılardan itibaren çok uygulanan bir plân tipidir. Anadolu Selçuklular döneminde inşa edilmiş türbelerin büyük bir çoğunluğu kare plânlıdır(10).

Beylikler döneminde ve özellikle erken Osmanlı döneminde yaygın bir uygulama alanı bulan kübik gövdeli türbeler arasında plan şeması açısından Şeyh Bedreddin Türbesi'ne yakın çevreden benzerlik gösteren örnekler arasında, 1350 tarihli Tire-Süleyman Şah Türbesi, XV. yüzyıl sonlarından Tire-İsa Baba Türbesi, üst kat plân şeması itibariyle 1530 tarihli Tire Molla Mehmed Çelebi Türbesi'ni (11), XV. yüzyıl sonlarından Bursa-Gülşah Hatun Türbesi'ni (12) verebiliriz.

Bu plân şeması türbelerin yanı sıra cami-mescit mimarisinde de daha büyük boyutlu olarak uygulama alanı bulmuştur.

Şenköy Şeyh Bedreddin Türbesi'nde tuğla malzemenin duvar örgüsünde, düzenli bir şekilde kesme taşların etrafında dikey ve yatay olarak muntazam kullanımı, yapıyı dış görünüş itibariyle oldukça zenginleştirmiştir. Kırmızı tuğla ve beyaz taşın bu muntazam ve ahenkli beraberliği eserin yegâne tezyinatını oluşturmaktadır.

Dışarıdan tabiat şartlarının tahribine uğramış olan eserin içerisindeki mezarlar da maalesef cahil ve ecdadına saygısız kişilerin tahribatından kurtulamamıştır. Zamanımıza kadar ulaşan bu güzel eserin daha sonraki nesillere bir maddî kültür varlığı olarak aktarılabilmesi için korunmaya alınması ve onarım yapılması zarûridir.



## DİPNOTLAR

- 1- Şenköy'e Söke-Milas karayolundan oldukça dolambaçlı ve oldukça bozuk, yaklaşık 4 km.lik toprak bir yolla ulaşılmaktadır. Tek geçim kaynağı zeytincilik olan bu köyün, 18. yüzyıl yapısı kârgir bir de camii vardır.
- 2- İsmail Belîğ Efendi, *Güldeste Rıyaz-ı İrfan*, Bursa, 1302, s.73; Hüseyin Akgül *Bursa'da Medfun Osmanlı Sultanları ve Emir Sultan*, İstanbul, 1981, s. 215-216
- 3- H.Akgül, a.e., s. 282-283; Osmanzâde Hüseyin Vassaf, *Sefine-i Evliya*, adlı eserinde Kübreviye'nin şubelerinden biri olan Nurbahşiyye'ye mensub olduğunu zikretmektedir. (Osmanlıcadan Çeviren: Mehmet Akkuş-Ali Yılmaz), İstanbul, 1990 C.I, s. 287-291
- 4- Kitabedeki bu kısmı "Bursa şehrinde" şeklinde okuduk. Ancak bu okunuşu yine de kayd-ı ihtiyatla karşılıyoruz. Buna sebep, Arapça kitabede Farsça "şehir" anlamına gelen bu "şehr" ile "Birûsa" şeklinde yazılması gereken kelimenin "Bursa" şeklinde bugünkü Türkçe imlâyâ uygun yazılmış olmasıdır. Bununla beraber, "fî şehr-i Bursa" ifadesini "Bursa şehrinde" şeklinde okumamıza, Seyyid Muhammed Buharî'nin Bursa'da ölmüş olması ve türbesinin de orada bulunması ve dolayısıyla mânâ açısından doğruluk arzetmesi sebep olmuştur. Ancak, bu imlâ ve ifadenin yaygın olmadığı malûmdur.
- 5- Mehmed Şemseddin, *Yadigâr-ı Şemsî*, Bursa 1332, s.8 v.d.; O.Hüseyin Vassaf, a.e. s.291-292
- 6- İsmail Belîğ Efendi, a.e., s. 80-81. Mehmed Şemseddin, a.e., s.8
- 7- İsmail Belîğ Efendi, a.e., s.73
- 8- E.Hakkı Ayverdi, *Osmanlı Mimarîsinin Çelebi ve II. Sultan Murad Devri*, II İstanbul, 1972, s. 282-285.
- 9- A.-T. Akarca, *Milas*, İstanbul, 1954, s. 98; Ekrem Uykucu, *Muğla Tarihi*, İstanbul, 1983, s. 77.
- 10- Hakkı Önkâl, *Anadolu Selçuklu Türbeleri*, Erzurum, 1977, s.527 (Basılmamış Doktora Tezi); *Tire Türbeleri*, Ankara, 1991, s.28
- 11- Hakkı ÖNKAL, *Tire Türbeleri*, s. 23-31, 88-94, 99-104.
- 12- Hakkı ÖNKAL, *Osmanlı Hanedan Türbeleri*, Ankara, 1992, s. 92-93.

## SUMMARY

The Şeyh bedreddin Tomb, Şenköy-Milas, Turkey, was built in 1549.

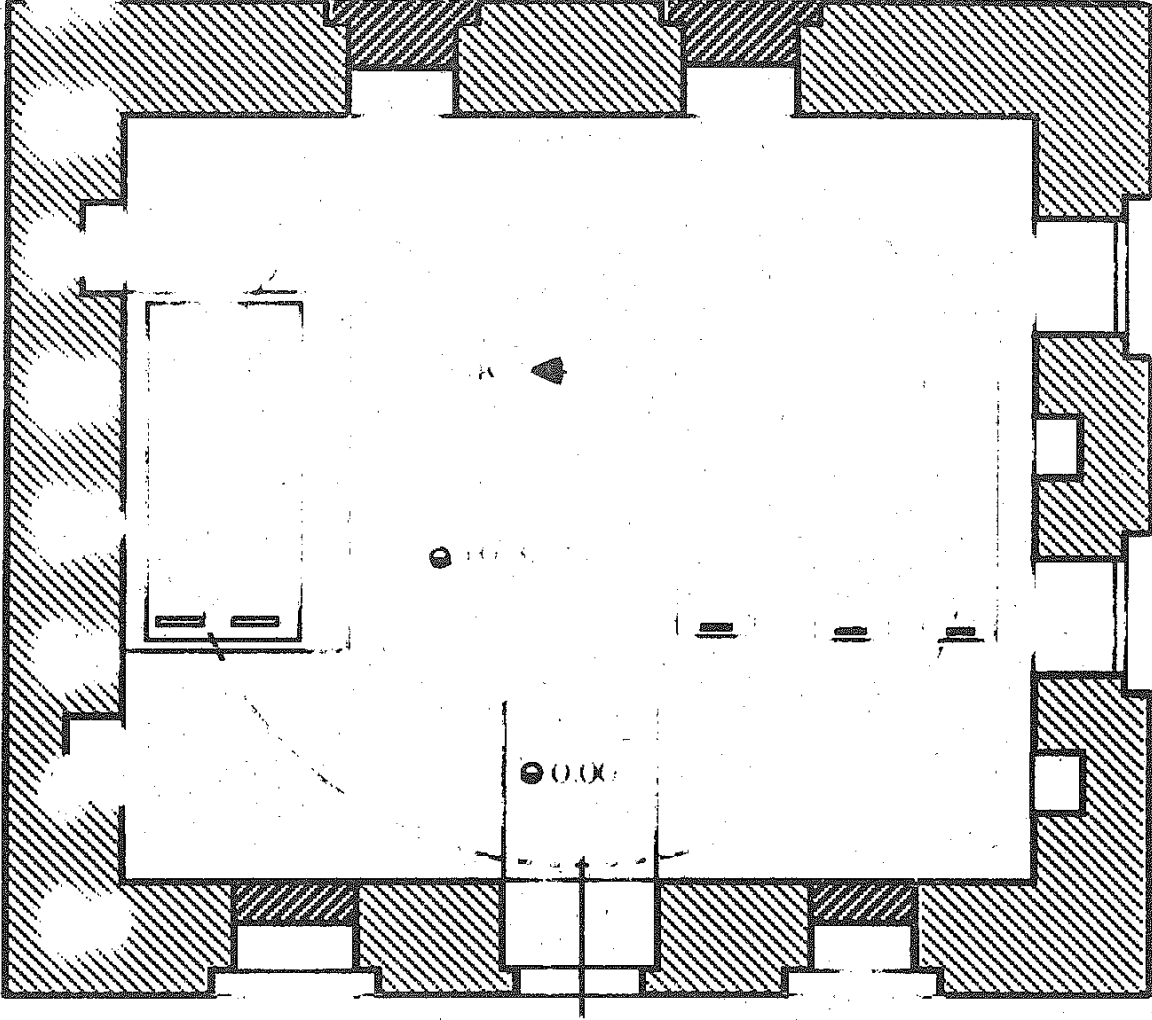
It has known that Buharalı Şeyh Bedreddin Tomb by the Şenköy's peoples. They believed, there is buried the Ottoman Sultan Yıldırım Bayezıd's brother in-law. But, according to our searches, in there, Seyyid Muhammed Buharî (Emir Sultan)'s Khalif Şeyh Kasım's son Şeyh Bedreddin is buried.

Şeyh Bedreddin was lived in XV. century and built a medrese in Milas which known "Hoca Bedreddin Medresesi".

In fact from the architectural point of view it is fairly good. The out walls are built together with cut-stone and brick.

The building has a square plan and in the rest of the wall has a dome which covered tile on a octagonal tambour. Inside, the walls was plastered. There are four grave but only one grave has an inscription on a tombstone that belongs to Şeyh Bedreddin.

This tomb must keep to know their past times for the young generations.

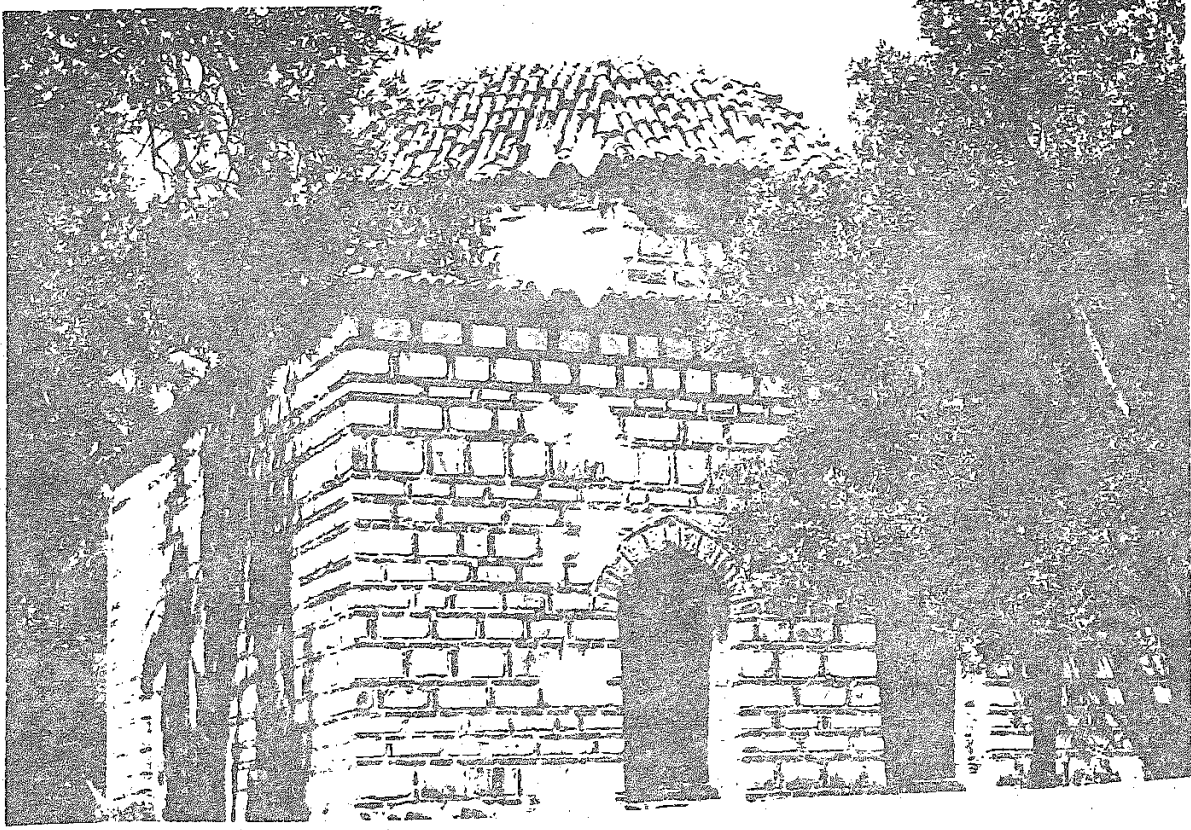


orijinal duvarlar



sonradan doldurulmuş bölümler

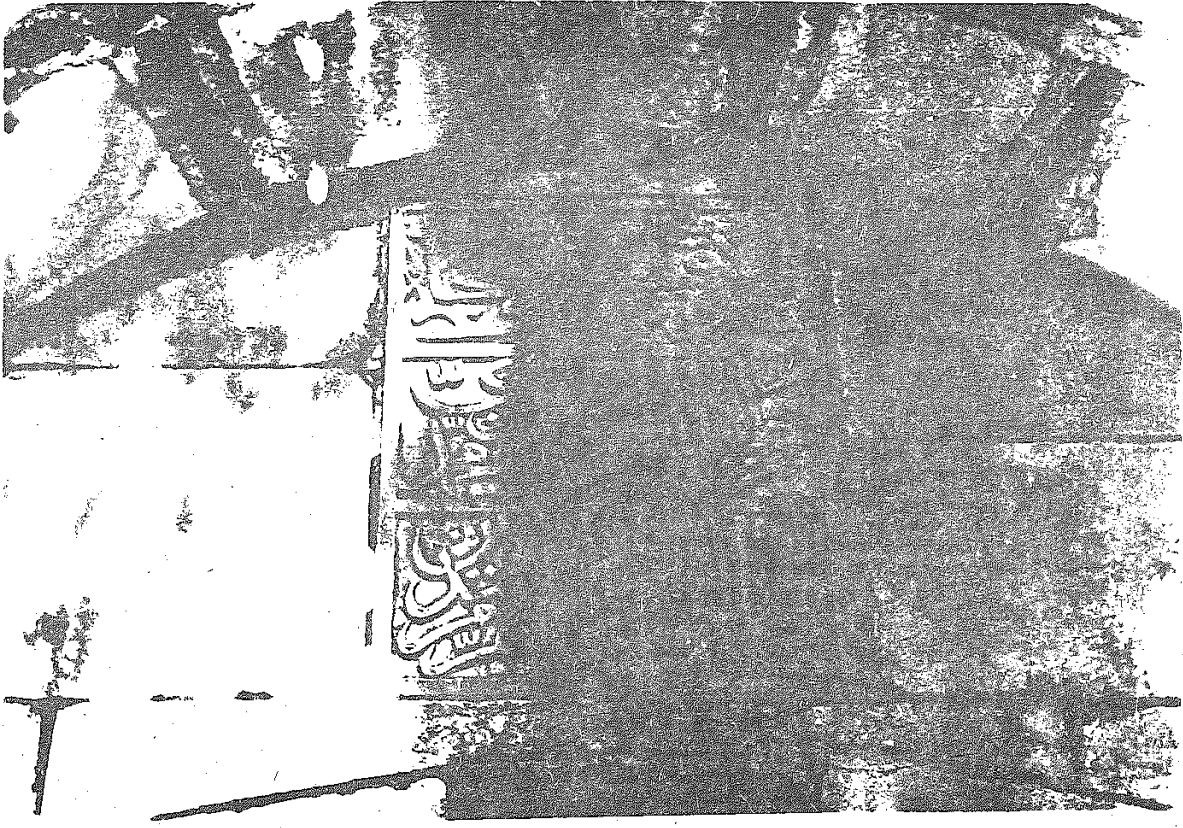
Milas-Şenköy Şeyh Bedreddin Türbesi Planı



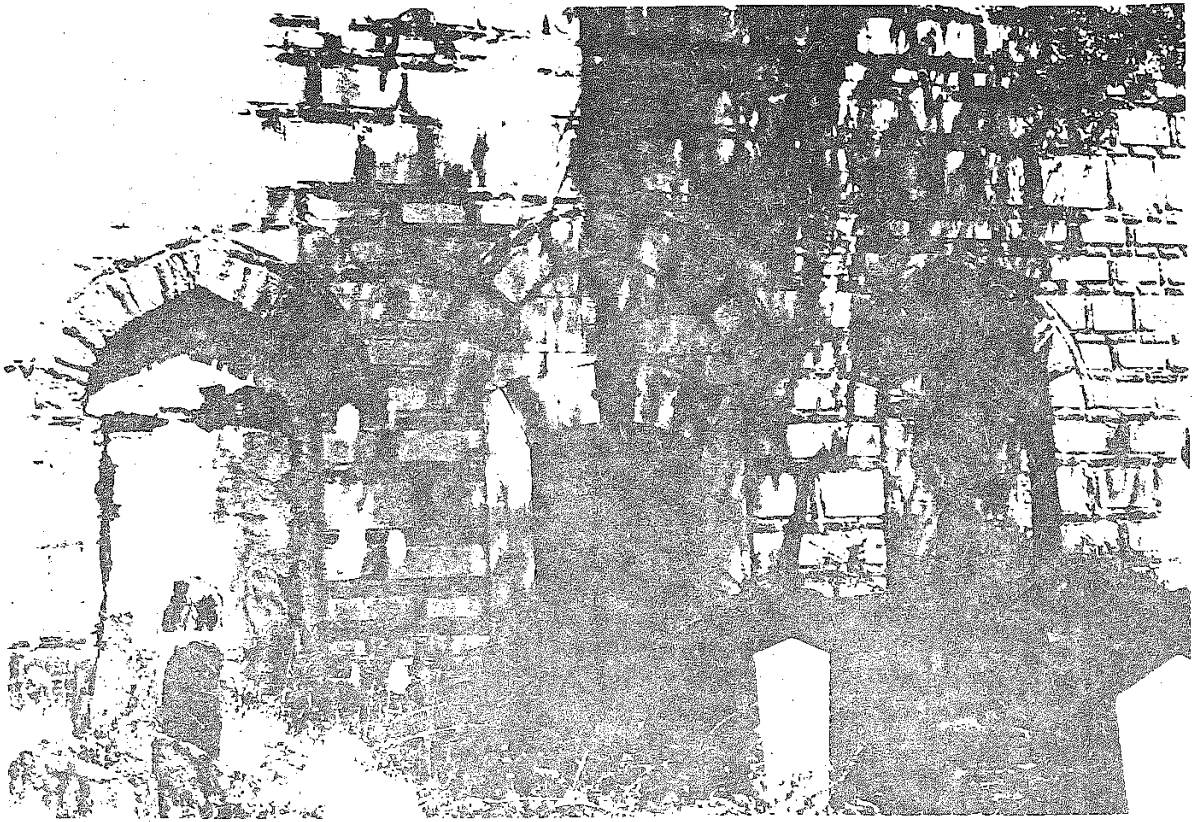
1. Resim: Şenköy-Şeyh Bedreddin Türbesi, Genel Görünüş



2. Resim: Şenköy-Şeyh Bedreddin Türbesi, Batıdan görünüş

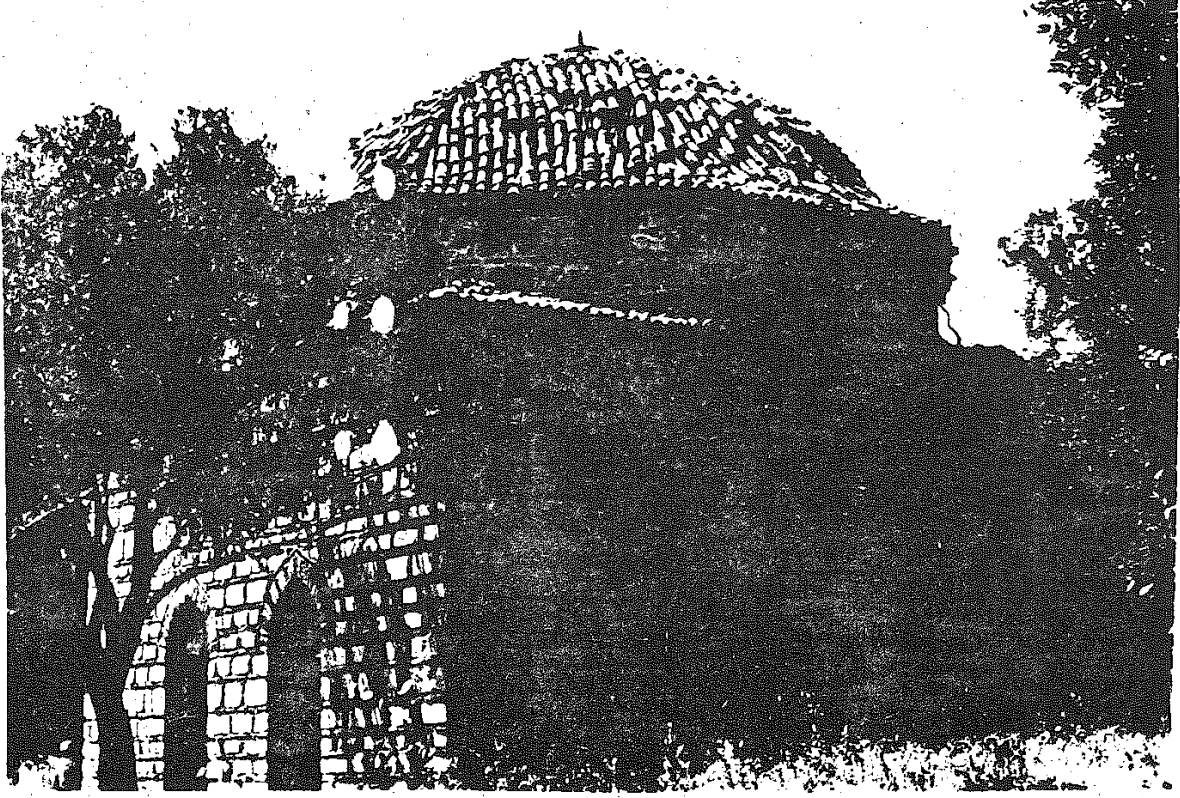


3. Resim: Şeyh Bedreddin Türbesi, İnşa Kitabesi

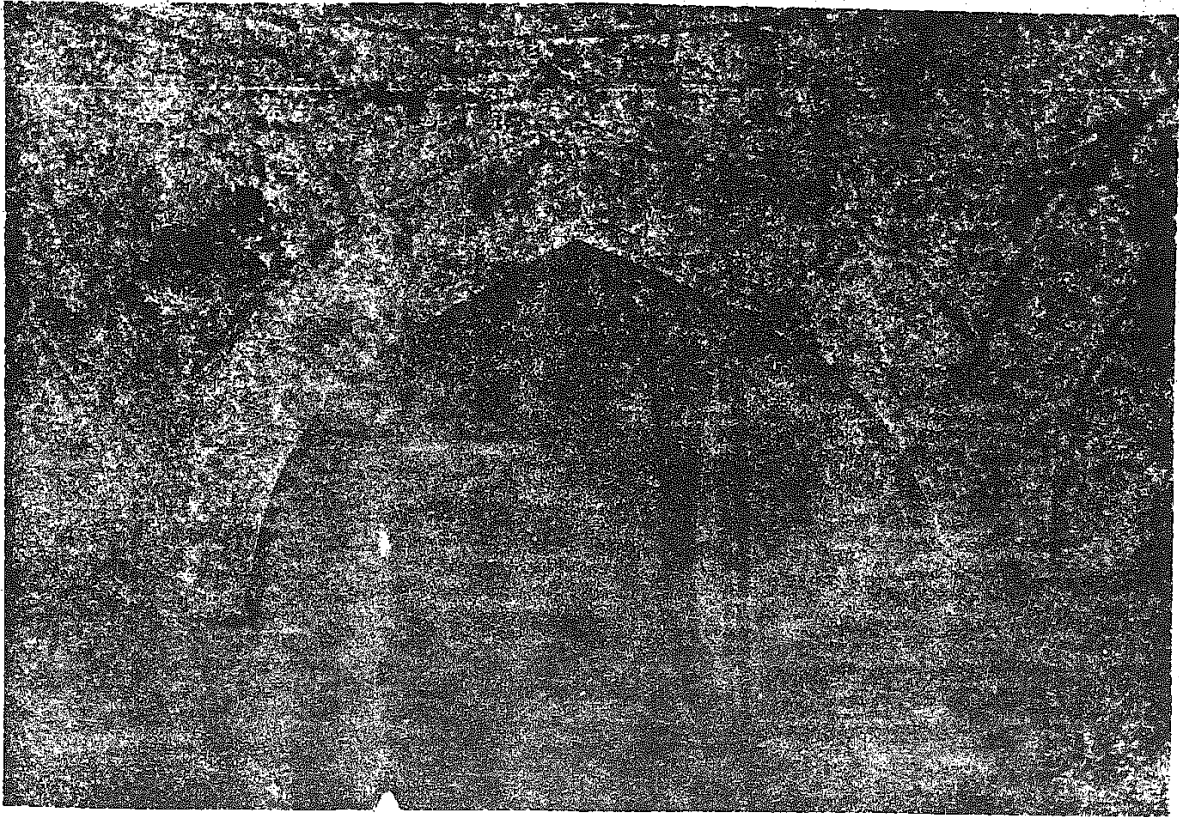


4. Resim: Şeyh Bedreddin Türbesi, Giriş Kapısı ve Yan Pencereleer

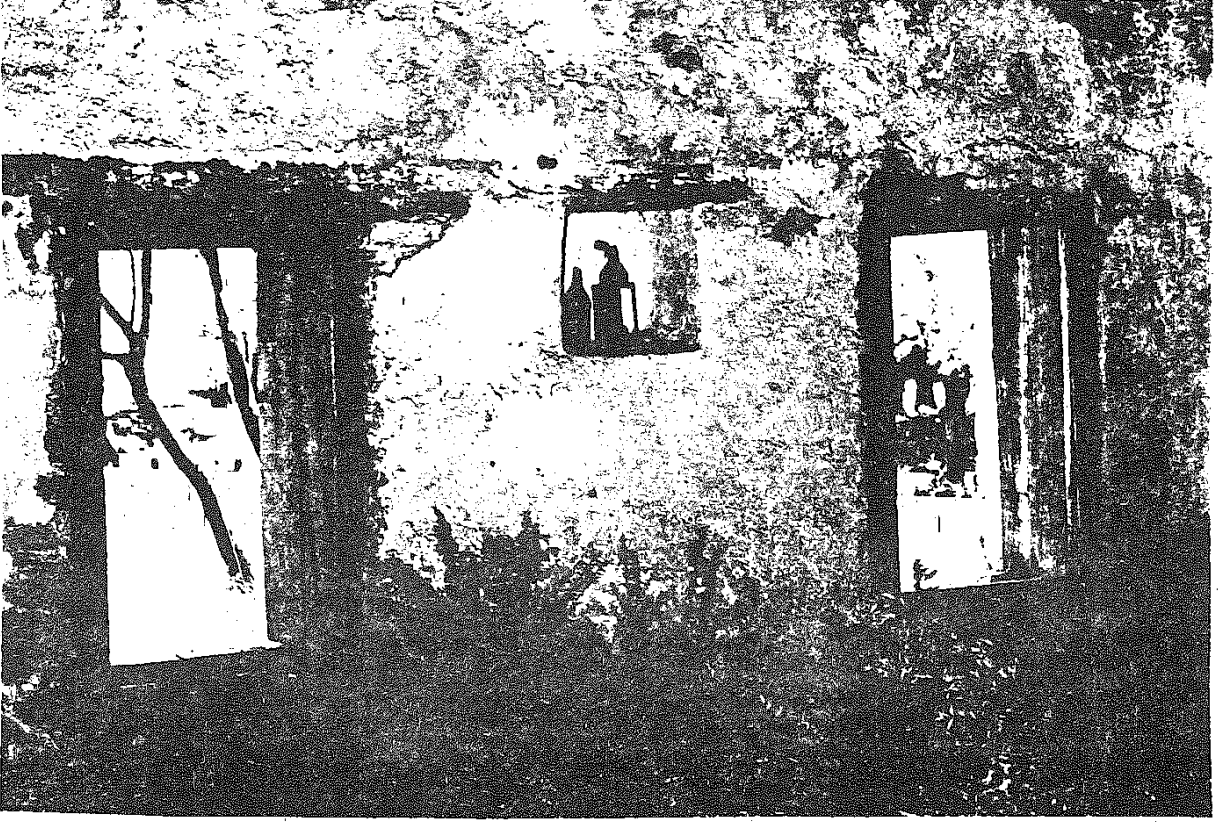




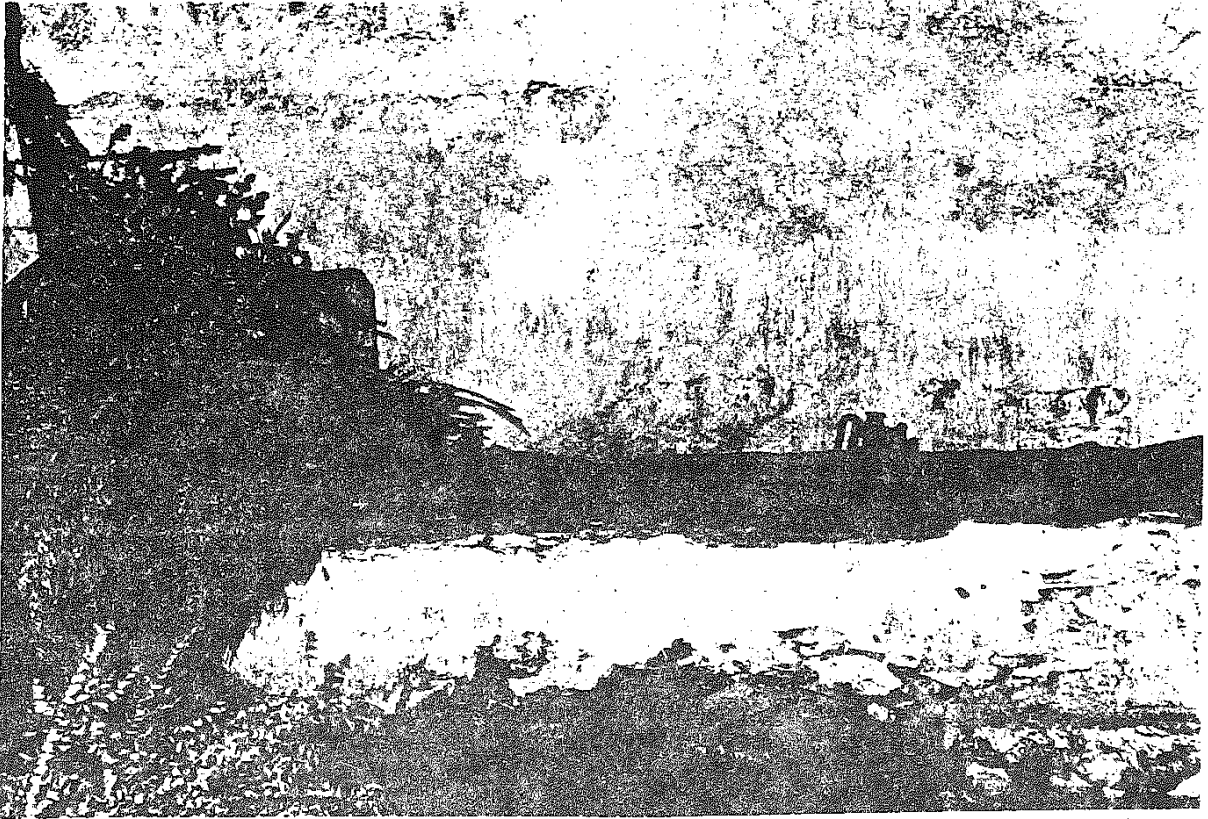
5. Resim Şehit Bedreddin Türbesi, Güney ve Doğu Cephe



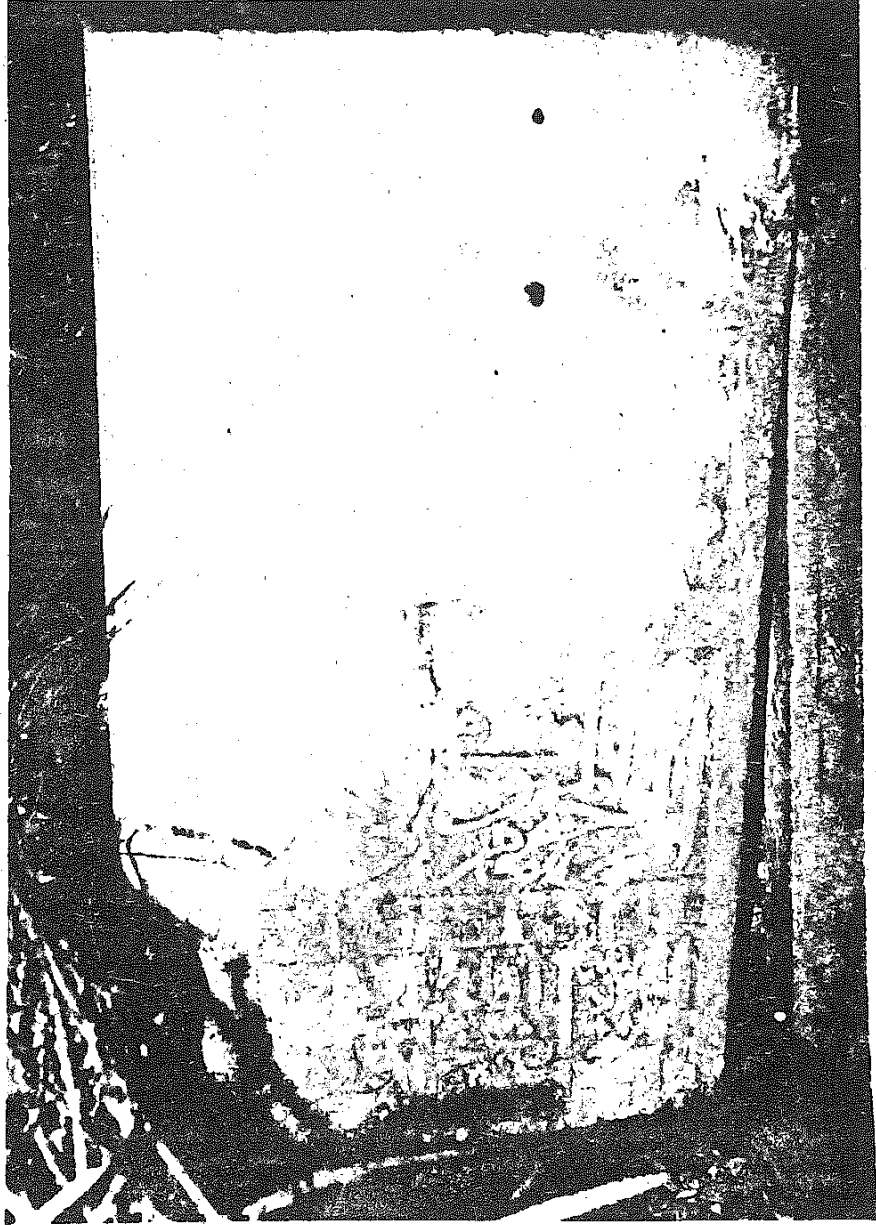
6. Resim Şehit Bedreddin Türbesi, Köşe Trompları



7. Resim: Şeyh Bedreddin Türbesi, İç Görünüş

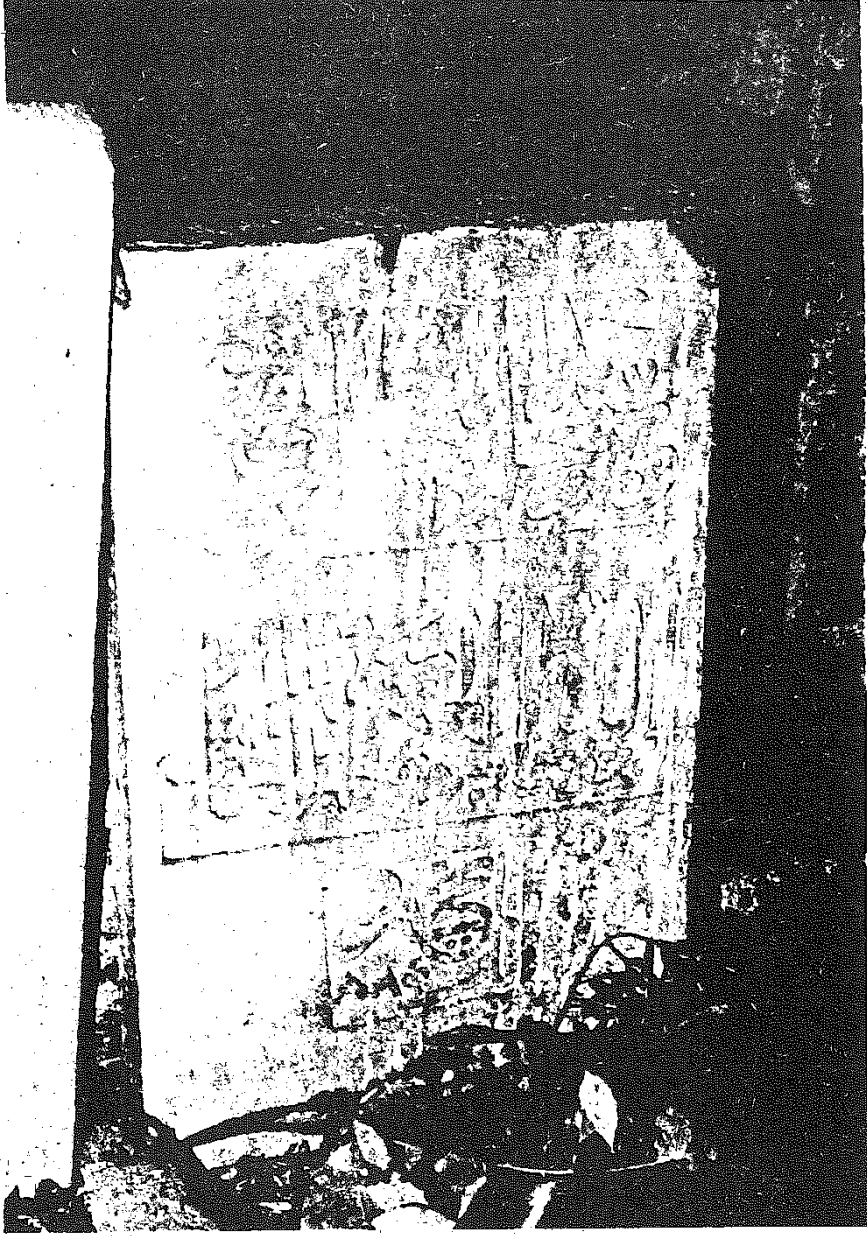


8. Resim: Şeyh Bedreddin'e Ait Mezar



9. Resim: Şeyh Bedreddin'in Mezar taşı (sol)





10. Resim: Şeyh Bedreddin'in Mezar Taşı (Sağ)