



DOKUZ EYLÜL ÜNİVERSİTESİ

İLÂHİYAT FAKÜLTESİ
DERGİSİ
II

DOKUZ EYLÜL ÜNİVERSİTESİ İLÂHİYAT FAKÜLTESİ TARAFINDAN YILDA BİR NEŞREDİLİR

İZMİR — 1985

ÜÇ SELÇUKLU TÜRBEŞİ HAKKINDA NOTLAR

Doç. Dr. Hakkı ÖNKAL

XIII. yüzyılın ikinci yarısı, Anadolu'da türbe inşa faaliyetinin kesifleştiği bir dönemdir. Bilinen yüzden fazla Selçuklu türbesinin çoğu bu yüzyılın ikinci yarısında yapılmıştır. Bu artışa paralel olarak türbe tiplerinde de bir zenginleşme olmuş ve yeni gövde tipleri doğmuştur. Meselâ oniki kenarlı ve silindirik gövdeli türbelerin ilk örneklerine (Kayseri Döner Künbed 1285 civarı, Ahlat Hasan Padişah Türbesi 1275-1276) XIII. yüzyılın son çeyreğinde rastlanmaktadır. Yine bu dönemde ortaya çıkan bir tip, künbedle eyvanın terkiibinden meydana gelen türbe tipidir.¹ Özellikle Konya çevresinde karşılaşılan bu tipin ilk örneği olarak Mevlâna Türbesi (1274) kabul edilir. Buna mukabil sekizgen ve kübik gövdeli türbeler, hem zaman hem de mekân bakımından çok yaygın bir uygulama alanı bulmuşlardır. Devletin kuruluşundan inkırazına kadarki dönemde yapılmış, bilinen yüz küsür türbeden yarıya yakınının sekizgen gövdeli, kalan bölümünün yine yarıya yakınının kübik gövdeli olarak inşa edilmiş olması bu yaygınlığın açık ifadesidir.

Biz bu kısa makalemizde, üç değişik gövde tipinin yüzyılın son çeyreğinde gerçekleştirilmiş üç örneğini, Iğın'daki Şeyh Bedreddin, Develi'deki Seyyid Şerif ve Konya'daki Şeyh Osman-ı Rûmî türbelerini tanıtmakla iktifa edeceğiz.

1— ŞEYH BEDREDDİN TÜRBEŞİ, Iğın

Iğın'ın merkezinde, adını verdiği mahallede bulunan Şeyh Bedreddin Türbesi, kübik bir kaide üzerinde yükselen sekiz kenarlı taştan

(1) Haluk Karamağaralı, «Mevlâna'nın Türbesi», Türk Etnoğrafya Dergisi, sayı: VII-VIII, 1964-1965, İstanbul, 1966, s. 48

gövdenin, tuğladan ehramî bir külâhla örtülmesinden mürekkebe bir yapıdır. İki katlı olan türbenin üst kat girişi batı kenarında açılmış olup buraya iki yönlü yedişer basamaklı bir merdivenle çıkılır. Basık kemerli giriş açıklığı 0,60 m. derinlikli bir niş içine yerleştirilmiştir. Birçoğunun aksine mukarnasla nihayetlenmeyen niş, bu şekli ve bazı benzerlikleriyle, Sivrihisar'daki Alem-Şah Türbesinin (728/1327-1328) portal nişinin daha sade bir örneğidir. Nişin iki köşesine konulmuş sütuncelerin, dal ve yaprak motifleri ile süslü başlıkları, zar şeklinde kaideleri vardır. Dar mâil bir silme ile dikdörtgen çerçeve içine alınan nişin kemer köşelikleri boş bırakılmıştır. Mâil silmeyi dışta geometrik örnekli ikinci bir silme takip eder. Bu silmenin, sağ tarafta, başladığı kısmın hemen altına Lâfza-i Celâl işlenmiştir. Tezyinatsız konkav bir üçüncü silme ikinciye kuşattır. Münavebe ile sıralanan üçgen ve yarım yıldızların teşkil ettiği çerçeve nihai çerçevedir.

Orijinal şekli ile 0,90 X 1,90 m. ölçülerindeki kapının basık kemeri, yekpâre blok bir taş olup, çizikleme suretiyle geçme tarzı intibai verilmek istenmiştir. Ortasında rozet bulunan kemer kırılıp ikiye bölündüğünden yarlarda desteğe alınmıştır. Niş kemerinin alınlığına dört satır halinde güzel bir Selçuklu sülüsü ile bani kitabesi hakkolunmuştur. Son onarım sırasındaki desteklerden dolayı daralmış kapıdan geçilerek, içte de bir sekizgen olan üst kata girilir. Eserin bu katında moloz taş ve tuğla müştereken kullanılmış olup duvarlarda moloza, kubbe yuvarlağına intikali sağlayan üçgenli kuşakla kubbede ise tuğlaya yer verilmiştir. Sekiz kenarlı bir plândan kubbe yuvarlağına intikal sağlanırken, bu tarzda sekizgen türbelerde çok nadir görülen bir yol tercih edilmiş ve üçgenli bir kuşakla intikal sağlanmıştır. Konya'daki sekizgen gövdeli Ulaş Baba Türbesinde de benzer bir uygulama ile karşılaşılma beraber bu sonuncuda, köşelere üçgenler yapmak ve aralarda kalan satırlara da birer sivri kemerli sathi niş yerleştirilmek suretiyle sekizgen plândan kubbe yuvarlağına geçilmiştir. İç mekân, biri kuzey, diğeri doğu kenarında ve alt sırada olmak üzere iki pencere ile aydınlanır. Pencereler (0,80 X 1,33 - 0,65 X 1,32 m.) içte dikdörtgen şekilli birer basit açıklık mahiyetindedirler. Zemini sonradan düzeltilmiş olan bu katta sanduka bulunmamaktadır.

Türbenin alt kat girişi, üst kat girişiyle aynı yönde olup üst kata çıkışı sağlayan merdivenin sahanlığı altında açılmış düz atkılı küçük bir açıklıktır. 5,25 X 5,24 m. ölçülerindeki muntazam kare plânlı cenazelik sivri kemerli bir beşik tonozla örtülüdür. Duvarlar ve tonoz moloz taş örgü olup kireç sıva ile kapatılmıştır. Cenazelik, ikisi güney, biri doğu, sonuncusu da güney kenarında bulunan dört aded menfezle havalanır. Bu

ÜÇ SELÇUKLU TÜRBESİ HAKKINDA NOTLAR

menfezler, içte 12 cm. çaplı künklerle açılmış olup benzerlerini Konya türbelerinde, meselâ Hoca Cihan Türbesinin cenazeliğinde bulmaktayız. Zemini toprak olan bu katta da sanduka yoktur. Ancak üzerinde Lâfza-i Celâller bulunan taşlar mevcuttur ki, bunların parçalanmış bir sanduka-ya ait olmaları ihtimal dahilindedir.

Kübik bir kaide üzerinde yükselen sekizgen gövde, dışta, mermer cinsinden kaliteli bir taşla kaplıdır. Girişin bulunduğu batı kenarı dışın-da, kuzey penceresini ihtiva eden kenar da, önemli bir cephe olarak ele alınmış ve pencere bir niş içine yerleştirilerek süslenmiştir. Dikdörtgen şekilli pencere açıklığı, üstü istiridy kabuğu şeklinde dilimlenmiş bir yarım kubbecikle nihayetlenen sathi bir niş içine alınmıştır. Niş kapıda olduğu gibi mâil bir silme ile çerçevelenir. Yarım kubbeciğin husule getirdiği yarım daire kemerin köşelikleri birer rozetle, nişin iki yanı yilankavi geçmeli iki şeritle süslüdür. Burada asıl dikkâti çeken, kabartma olarak yapılmış bir insan başı figürüdür. Çerçevenin tam üstünde ve ortaya kabartma olarak işlenmiş bu figür, yüzü büyük ölçüde tahrip edilmiş olmakla beraber, saç örgülerinden anlaşıldığına göre bir kadın başı, büyük bir ihtimalle de genç bir kız başıdır. Bunun sembolik bir manâ taşıması muhtemeldir. İnsan başı ile birlikte bulunan rozetlerin gök yüzü yolculuğu sonunda varılan gezegenleri² ve uhrevî âlemi sembolize etmesi mümkündür. Diğer cepheler tezyinat ihtiva etmeksizin, gayet muntazam ve iri taşlarla kaplıdır. Taş kaplama, cephelerde kornişe kadar devam etmekte, kornişin altında takriben 0,45 m.lik tuğladan bir çerçevenin teşkiline imkân verecek şekilde nihayete ermektedir. Kübik kaidenin köşelerde üçgen şekilli çıkıntılar meydana getirdiği³ türbe, dik ve yüksek tuğladan ehramî bir kü-lâhla son bulur.

Şeyh Bedreddin Türbesi, kuzey cephesindeki figürlü tezyinatı, içteki üçgenli kuşağı ve hem taş hem tuğla malzemede görülen temiz işçiliği ile dikkât celbeden bir eserdir.

(2) Gönül Öney, «Artuklu Devrinden Bir Hayat Ağacı Kabartması Hakkında», Vakıflar Dergisi, VII, İstanbul, 1968, s. 120

(3) XIII. yüzyılın son çeyreğinde türbelerin kaidelerinde bir yükselme müşahede edildiği gibi bu kaidelerin köşeleri de çalınmak suretiyle gövde ile bütünlüklerinin sağlandığı görülür. Şeyh Bedreddin, Ateş-Baz-ı Veli ve Ulaş Baba gibi Konya ve havalisindeki türbeilerde ise kaidelerin köşeleri çalınmadan köşeli olarak bırakılmıştır (Hakkı Önkal, Anadolu Selçuklu Türbeleri, Basılmamış Doktora Tezi, Erzurum, 1977, s. 518).

Eserin Kitâbeleri :

Kapı nişinin kemer alınlığına, dört satır halinde güzel bir Selçuklu sülüsü ile arapça bani kitâbesi hakkolunmuştur. Kitâbe şöyledir:

- 1- بِسْمِ اللّٰهِ الرَّحْمٰنِ الرَّحِیْمِ
- 2- امر بعمارة هذه التربة المباركة فى ايام
- 3- دولة السلطان الاعظم غياث الدنيا و الدين ابو الفتح مسعود
- 4- بن كيوخسرو ملاذ المومنين الامير سعد الدين عيسى بن سيف الدين
بلبان... سنة خمس ثمانين ستمائة

«Bismillâhirrahmânirrahîm. Büyük Sultan, fetihler babası, mü'minlerin melcei Keyhüsrev oğullarından Gıyaseddin Mes'ud'un saltanatı yıllarında, Emir Sadeddin İsa bin Seyfeddin Balaban, 685 senesinde bu mübarek türbenin yapılmasını emretti». Kitabede dikkâtimizi çeken hususlardan biri, devrin sultanının baba adının Keyhüsrev olarak hakkolunmasıdır. Bilindiği üzere II. Gıyaseddin Mes'ud, II. İzzedin Keykâvus'un oğludur. Nitekim aynı sultanın devrinde hazırlanmış diğer kitabelerde sultanın baba adı Keykâvus olarak verilir.⁴ Bu kitabede ise baba adı değil dede adı verilmiştir. İslâm geleneğinde, bu tarzda baba adı yerine dede adıyla anılan ve bu şekilde tanınan islâm büyükleri mevcuttur. Meselâ Ahmed İbni Hanbel adıyla meşhur, mezheb kurucusunun asıl adı Ahmed bin Muhammed bin Hanbel'dir, fakat Ahmed İbni Hanbel diye şöhret bulmuştur.⁵ Binaenaleyh biz, kitabedeki bu durumu bir zuhulden ziyade «Keyhüsrev oğullarından Gıyaseddin Mes'ud» şeklinde ifade edilmiş olabileceği ihtimalini benimsiyoruz.

Eserin banisinin, Seyfeddin Balaban'ın oğlu Emir Sadeddin İsa olduğunu kitabeden öğreniyoruz. Memluk Sultanı Baybars, Muinüddin Perwane ve Hatiroğlu kardeşlerin ısrarlı talepleri neticesinde Anadolu'ya Seyfeddin Balaban kumandasında bir askerî kuvvet göndermişti (675/1276). Baybars'ın emirlerinden ve devadarlarından olan Seyfeddin Balaban'ın⁶ Anadolu'da aktif bir rol oynadığı anlaşılıyor. Ayrıca Seyfeddin Balaban'ın «er-Rumî» diye anılması onun Anadolu'ya olduğuna veya Anadolu'da faaliyet gösterdiği için kendisine bu lekabın verildiği bir işaret

(4) İsmail Hakkı (Uzunçarşılı), Kitabeler, İstanbul, 1927, s. 10, 12

(5) Bu hususta bizi tenvir eden Sayın Dr. Ali Yardım'a teşekkürü borç bilirim.

(6) Baybars Tarihi, Çev.: M. Şerefüddin Yaltkaya, İstanbul, 1941, s. 120

ÜÇ SELÇUKLU TÜRBESİ HAKKINDA NOTLAR

olsa gerektir. Buna göre kitabede adı geçen Seyfeddin Balaban'ın Baybars'ın kumandanı ile aynı şahıs olması uzak bir ihtimal değildir. Binaenaleyh Emir Sadeddin İsa, bu kumandanın, Seyfeddin Balaban Er-Rûmî'nin oğlu olmalıdır. Kitabesindeki tarihe göre türbenin 685/1286-1287 tarihinde inşa edildiği anlaşılıyor.

2— SEYYİD ŞERİF TÜRBESİ, Develi

Yukarı Develi'de Tekke Sokağında bulunan Seyyid Şerif Türbesi kübik bir gövde ile onu örten sivrice bir kubbeden mürekkep değişik bir forma sahiptir. Türbeye geçme tarzında örülmüş basık kemerli ve geniş bir kapıdan girilir. Kemerin kilit taşı üzerine, bugün büyük ölçüde harap olan bir rozet yerleştirilmiştir. Kapı bir meandr ile dikdörtgen çerçeve içine alınmıştır. Bunu dışta, sathı geometrik örneklerle süslü konkav ikinci bir silme kuşatır. Kapının üzerine, beyaz bir mermer levhaya üç satır halinde hakkolunmuş kitabe yerleştirilmiştir. 1,04 X 1,80 m. ölçülerindeki kapıdan geçilerek kare bir salona girilir. Türbe içinde, girişin karşısına yerleştirilmiş, fevkalade temiz bir işçilik gösteren zarif mihrab hemen dikkâti çeker. Kible duvarı ortasına hafif çıkıntılı olarak inşa edilmiş olan mihrab beş sathlı bir nişle derinleşir. Niş gayet nisbetli ve zarif beş sıra mukarnasla nihayetlenir. Nişin köşelerine burmalı ince sütunceler yerleştirilmiş olup bu sütuncelerin kemerciklerle nihayetlenen ve içleri rumîlerle süslü üç sathlı başlıkları vardır. Geometrik geçme ile süslü bir kemer silme nişi çevreler. Daha geniş ikinci bir silme ise nişi dikdörtgen çerçeve içine alır ki bu silme, sekiz kollu bir yıldız husule getiren saplardan münavebe ile çıkan lotüs ve palmetlerin bu yıldız etrafında toplanmaları ile elde edilen kompozisyonun tekrarı ile süslenmiştir. Mihrab çerçevesinin köşelerinde bulunan sütuncelerin gövdeleri, enine zikzaklarla yivlenmiştir. Duvarları muntazam kesme taşlarla kaplı olan kare mekân üçgenli bir kuşağa oturan yarım küre bir kubbe ile örtülüdür. Kuşağın üçgenleri ince silmelerle belirtilmiştir. Kırmızımtırak ve koyu gri renkli taş sıralarının münavebesiyle örülen kubbede, sivri kemerli ve dışa doğru daralıp küçülen üç pencere mevcuttur. Kubbede açılmış bu mazgal pencerelerinden ayrı olarak doğu ve batı kenarında 0,75 X 1,45 m. ölçülerindeki iki pencere türbeye bol ışık sağlar. Eserin dört köşesinde, zeminden 1,54 m. yüksekliğe yerleştirilmiş dört taş konsol vardır. İçte, kapının üzerine iki renkli taşlardan münavebeyle örülmüş sivri bir tahfif kemeri yapılmıştır. Zemini taş döşeme olan türbede biri ortada diğer ikisi girişin sağında ve solunda duvara dayandırılmış ve son tamir esnasında Vakıflar Genel Müdürlüğünce yenilenmiş üç san-

duka mevcuttur. Bugün mihrabın sağında duvara dayalı olarak duran ve orijinal sandukanan şahidesi olduğunu tahmin ettiğimiz, 8 rakkamı şeklinde iki kursun birleşmesinden meydana gelmiş yekpâre bir taş mevcuttur. Üstteki kursun içine beş satırlık bir kitâbe, alttaki kursun içine ise bir kandil motifi kazınmıştır. Bundan başka tepesi ehramî bir külâh-cıkla nihayetlenen ikinci bir taş daha vardır ki bunun ayak ucu taşı olduğunu tahmin ediyoruz.

Bina dışta, sade bir görünüşe sahiptir. Girişin bulunduğu kuzey cephesi hariç diğerlerinde süs unsuru yoktur. Kuzey cephede giriş açıklığını çerçeveleyen silmenin üzerinde, altta ve üstte iki zencereğin sınırladığı ve sathı zikzaklarla doldurulmuş dikdörtgen bir pano mevcut olup kitâbe için hazırlandığı fakat sonradan vazgeçildiği intibamı vermektedir. Kübik gövde, bu dikdörtgen şekilli panonun üzerinde çıkıntı yaparak yoluna devam eden bir kaval ve bir oyuk silmenin teşkil ettiği kornişle nihayet bulur. Gövde, herhangi bir intikal unsuru kullanılmaksızın sivrice bir taş kubbe ile örtülüdür. Ortada ufki olarak uzanan bir meandr ile süslü kubbenin tepesine çıkmaya imkân veren oniki basamaklı bir merdiven yapılmıştır. Kuzey batı köşesinde başlayan bu merdiven tepeye doğru kıvrılarak yükselmektedir. Kubbe örtüsünün aynı zamanda kilit taşı teşkil eden alem kubbenin tepesinde yükselir.⁷

Eserde iç mekân, birçok Selçuklu türbesinde görülenin aksine, dışa nisbetle daha ehemmiyetle ele alınmış ve içteki mihrab dıştaki kapıdan daha zengin ve daha kaliteli bir işçilikle süslenmiştir. Tezyinat hem içte hem de dışta uygulanmıştır. Kapının etrafını kuşatan tezyinatlı silmelerden ayrı olarak kubbede gördüğümüz meandr ve spiralli merdiven kubbenin biteviyeliğini gideren unsurlar olarak dikkâti çeker. İçte de hem nebatî hem hendesî örneklerle süslenen mihrabdan ayrı olarak değişik renkli taşların nöbetleşe sıralanışıyla örülen kubbe, ilgi çekici bir tesir yaratır.

Seyyid Şerif Türbesi, fevkalâde temiz işçiliği, zengin süslemeleri, değişik dış formu ve şahideleri ile türbe mimarimizin önemli bir eserini teşkil eder.

Eserin Kitâbeleri :

Beyaz mermer üzerine üç satır halinde çok güzel ve okunaklı bir şekilde hakkolunmuş kapı üzerindeki kitâbe şöyledir:

(7) Tahsin Özgüç ve Mahmut Akok, «Develi Âbideleri», Belleten, C. XIX, sayı: 73-76, s. 382

ÜÇ SELÇUKLU TÜRBESİ HAKKINDA NOTLAR

- 1- القبر دار كل الناس داخله و الموت كاس كل الناس شاربه
- 2- عمر هذا المشهد الشيخ الزاهد سيد شريف نور الله قبره
- 3- على يد العبد الضعيف شيخ محمد احسن الله عاقبته في التاريخ سنه
خمس تسعين ستمائه 8

«Kabir bir evdir, herkes oraya girecektir, ölüm bir kâsedir, her insan ondan içecektir.»⁹ Şeyh, zâhid Seyyid Şerif'in —Allah kabrini nurlandır-
sın— bu türbesi, zayıf kul Şeyh Muhammed tarafından —Allah onun
akıbetini güzel eylesin— 695 senesinde yaptırıldı».

İkinci kitabe, şahide olduğunu tahmin ettiğimiz taş üzerine küçük harûfatla yazılmıştır. Kitabe şöyledir:

- 1- الله
- 2- هذا مشهد الشيخ
- 3- الراسخ المحقق سيد الابدال
- 4- سيد شريف الرفاعي
- 5- نور الله ضريحه

«Allah. Bu türbe, şeyh, râsih, doğru yolda olan, abdalların efendisi Seyyid Şerif Er-Rifaî'nindir. Allah kabrini nurlandırın.»

Türbede üçüncü bir kitâbe mevcut olup doğu duvarına kırmızı boya ile sonradan yazılmıştır:

الحكم حكم الله
و كتب الفقير الساوى بتاريخ شهر صفر سنة ثلث و اربعين و سبعمائه عفر الله
له و لجميع المسلمين

«Hüküm Allahın hükmüdür. (Bunu) Safer ayında 743 senesinde fa-
kir Sâvî yazdı. Allah ona ve bütün müslümanlara mağfiret etsin». Türbe-
nin inşasından 46 sene sonra Temmuz 1342 senesinde yazılan bu yazı bir
duadan ibarettir.

(8) Tahsin Özgüç ve Mahmut Akok, a.m., s. 382-383

(9) Kitabedeki ilk satır muhtemelen Hz. Ali'ye aittir.

(10) Tahsin Özgüç - Mahmut Akok, kitabenin üçüncü satırını " أكبر الشيخ " şeklinde nesretmişlerdir. (T. Özgüç-M. Akok, a.m.s. 382)

Yukarıdaki kitabeden bir Rifaî şeyhi olduğunu anladığımız Seyyid Şerif'in tarihî şahsiyeti hakkında herhangi bir malumata sahip değiliz. Ölümü üzerine, belki de halifesi olan Şeyh Muhammed, 695/1295-1296 senesinde türbesini inşa ettirmiştir.¹¹

3— ŞEYH OSMAN-I RÛMÎ TÜRBESİ, Konya

Hasan-ı Rûmî Türbesinin arkasında ve çıkmaz bir sokakta bulunan Şeyh Osman-ı Rûmî Türbesi, kübik bir gövdenin üzerinde yükselen sekizgen kasnağın muhtemelen ehramî bir külâhla örtülmesinden ibaret sade bir yapıdır. Kuzey kenarındaki geniş ve yüksek bir sivri kemerle dışa açılan bu yapı Konya'daki Mevlânâ ve Sahib Ata türbelerinin plânlarını tekrarlayan ve bu hususiyeti ile dikkâti çeken bir türbedir. Kuzey kenarında geniş bir açıklık ihtiva etmesine rağmen eserin batı kenarında, mihverden sol köşeye kaymış bir kapısı bulunmaktadır. Dar mâil silmelerle kademelenen iki düz silme, Bursa kemeri hususiyeti gösteren kemerli kapı açıklığını çerçeveler. Silmeleri mermerden olan kapının kemeri örülmemiş olup büyük bir mermer blok içinde oyulmuştur. 0,80 X 1,80 m. ölçülerindeki bu kapıdan geçilerek, her kenarı 5,50 m. olan kare plânlı üst kata girilir. Mekân 3,35 m. genişliğindeki taştan sivri bir kemerle dışarıya açılmaktadır. Bugün bu açıklık tek sıra tuğla ile örülerek kapatılmıştır. Tuğlaların ufki ve şakulî dizilmesiyle elde edilen geometrik desenlerle süslü kubbe köşelerindeki üçgenlerin teşkil ettiği sekiz kenarlı dar bir kasnağa oturur. Duvarlar ve köşelerdeki üçgen şekilli intikal unsurları tamamiyle kireç sıva ile kaplıdır. Buna rağmen üçgenli yelpazelerin tuğla ile örülü oldukları farkediliyor. Zemini toprak olan üst katta üç sanduka varsa da tamamen kireç sıva ile kaplı bu sandukaların sanat değeri yoktur. Güney duvarı dibinde uzanan sandukanın baş ve ayak ucunda birer küçük şahide bulunmakta, baş ucundakinde «Çelebi Şeyh Abdi» ismi okunmaktadır. Bu zatın buraya sonradan defnedildiği anlaşılıyor.

Dışta, kübik gövdenin kuzey ve batı cephelerinin büyük bir bölümü kesme taşlarla kaplıdır. Doğu ve batı cepheleri ise moloz taş örgüdür. Kuzey kenarındaki sivri kemerli açıklık mâil bir silme ile dikdörtgen bir çerçeve içine alınmış olup kemer köşelikleri ve silmeler herhangi bir süs ihtiva etmezler. Bugünkü zeminden 4,75 m. yükseklikte gövde sekizgene dönüşmekte ve sekiz kenarlı kasnak vücut bulmaktadır. İç mekândaki üçgen şekilli intikal unsurları köşelerde birer üçgen prizma şeklinde belirmektedir. Eserin bu kasnak üzerinde yükselen ehramî bir külâhla

11- Kazım Özdoğan, kapı üzerindeki kitabenin tarih bölümünü " خمس

" شعین ستایه " okumuş olmalıdır ki, inşa tarihi olarak 675' i verir (K. Özdoğan, Kayseri Tarihi, Kayseri, 1948, s. 43).

ÜÇ SELÇUKLU TÜRBESİ HAKKINDA NOTLAR

son bulduğunu tahmin ediyoruz. Esasen kasnak içinde kaybolmuş gibi görünen kubbenin durumu da bu kanaatimizi destekler mahiyettedir.

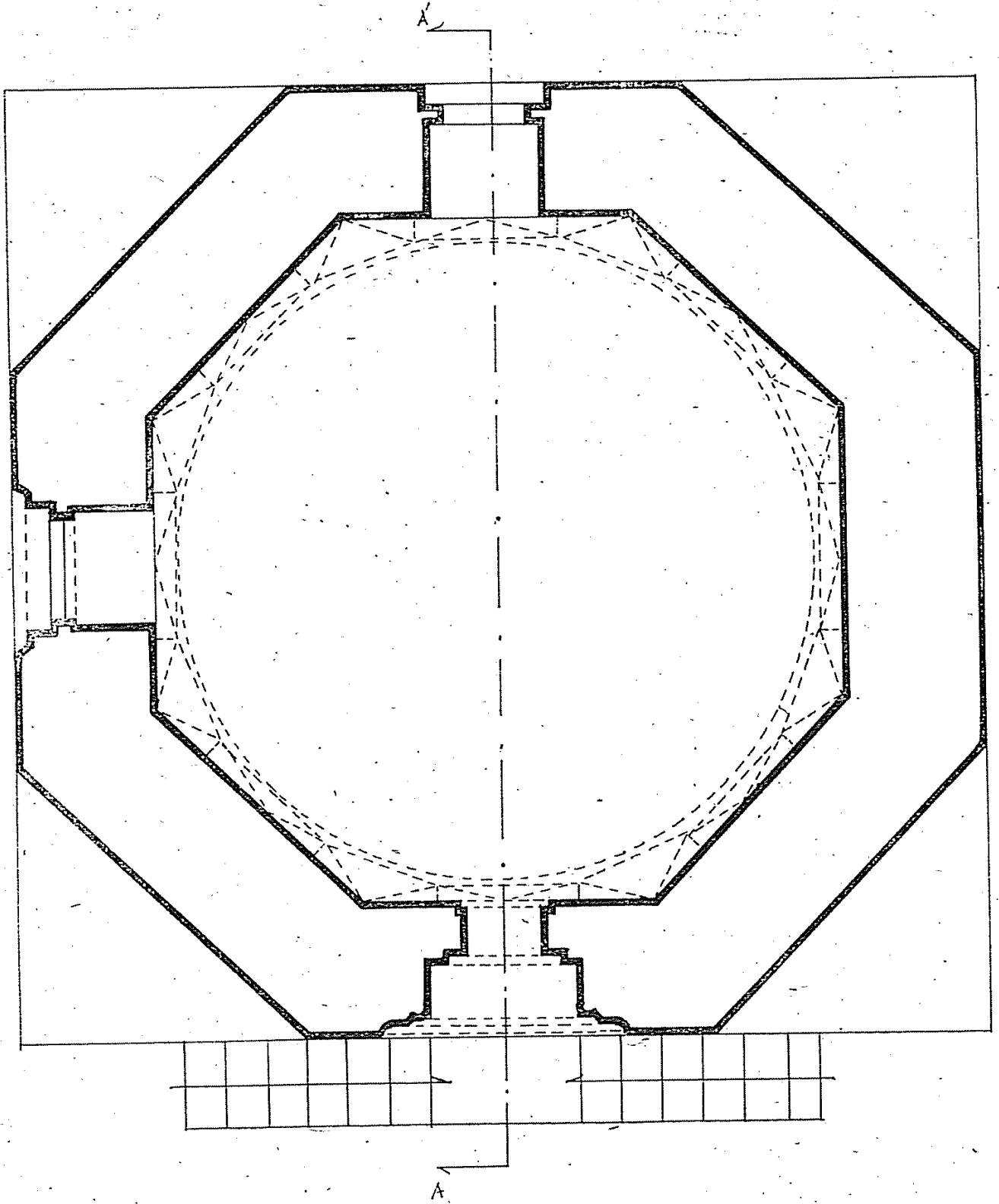
Şeyh Osman-ı Rûmî Türbesi, künbed ve eyvan tipi yapıların terki bin-den meydana gelmiş orijinal bir eserdir.¹²

Türbenin kendisine izafe edildiği Şeyh Osman-ı Rûmî'nin, Mevlânâ'nın Şam'da yaptığı bir sohbeta iştirak eden Evhadüddin Kirmanî, Şemseddin Tebrizî ve Sadreddin Konevî gibi yüksek zevat arasında bulunduğu rivayetinden başka hakkında herhangi bir malumata sahip değiliz.¹³

Şeyh Osman-ı Rûmî Türbesi, gövde formu itibariyle Konya'daki Mevlânâ, Sahib Ata ve Tokat'taki Murad Sevdakâr türbelerinin bir benzeridir. Ancak, 672/1274 tarihli Mevlânâ ve 682/1283 tarihli Sahib Ata Türbelerinin daha sade ve daha mütevazi bir örneğini teşkil eder. Eserin, XIII. yüzyılın son çeyreğinde ortaya çıkan künbedle eyvanın terki bin-den doğan bir tipte yapılmış olması ve yüzyılın sonlarında görülen küçük, sade ve fakat mermerden bir kapı ihtiva etmesi gibi özellikleriyle, ilk iki benzerinden daha sonra, XIII. yüzyılın sonlarında yapıldığına hükümlenabilir.

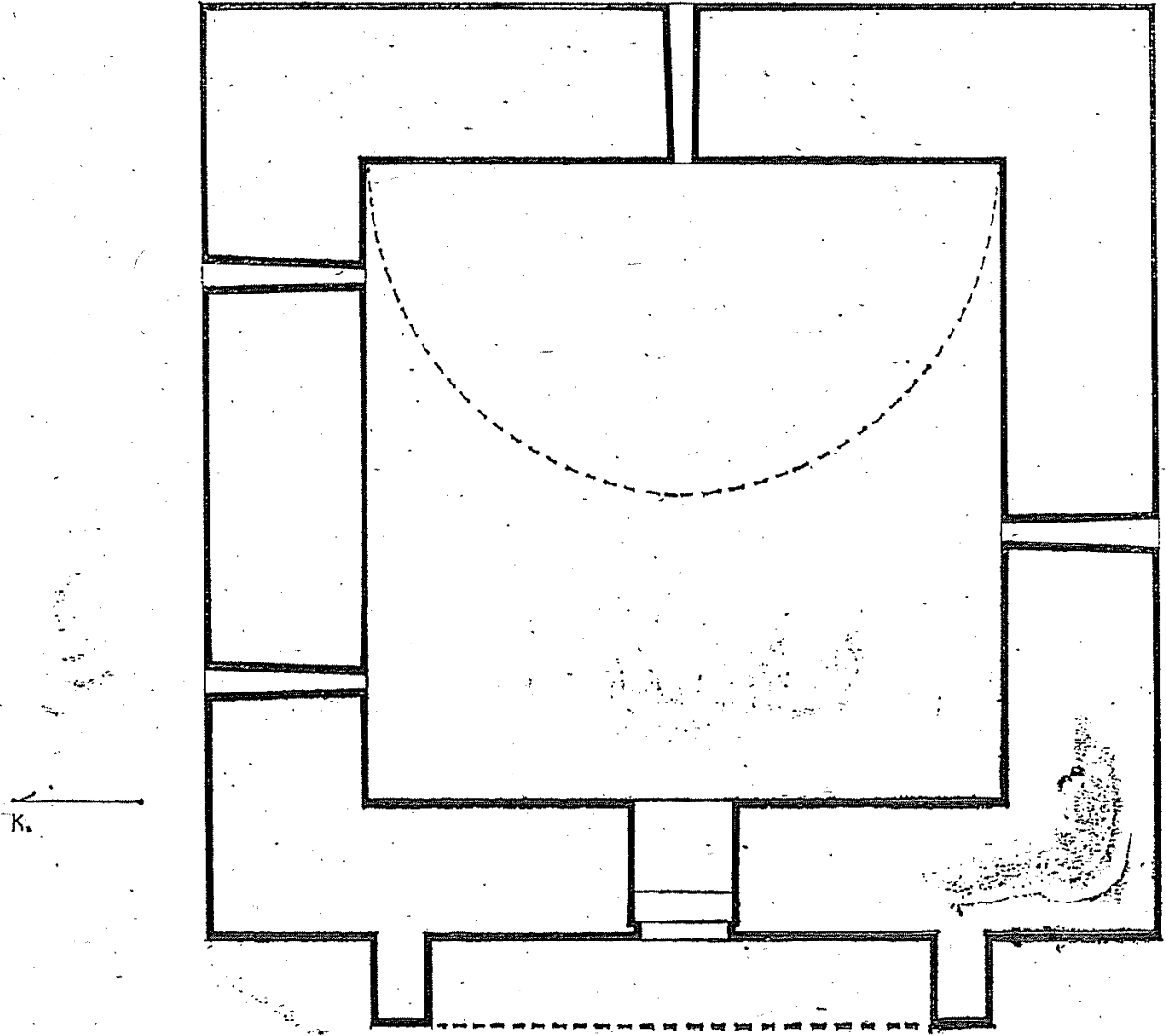
(12) Haluk Karamağaralı, a.m., s. 48

(13) İbrahim Hakkı Konyalı, Abideleri ve Kitabeleri ile Konya Tarihi, Konya, 1964, s. 754

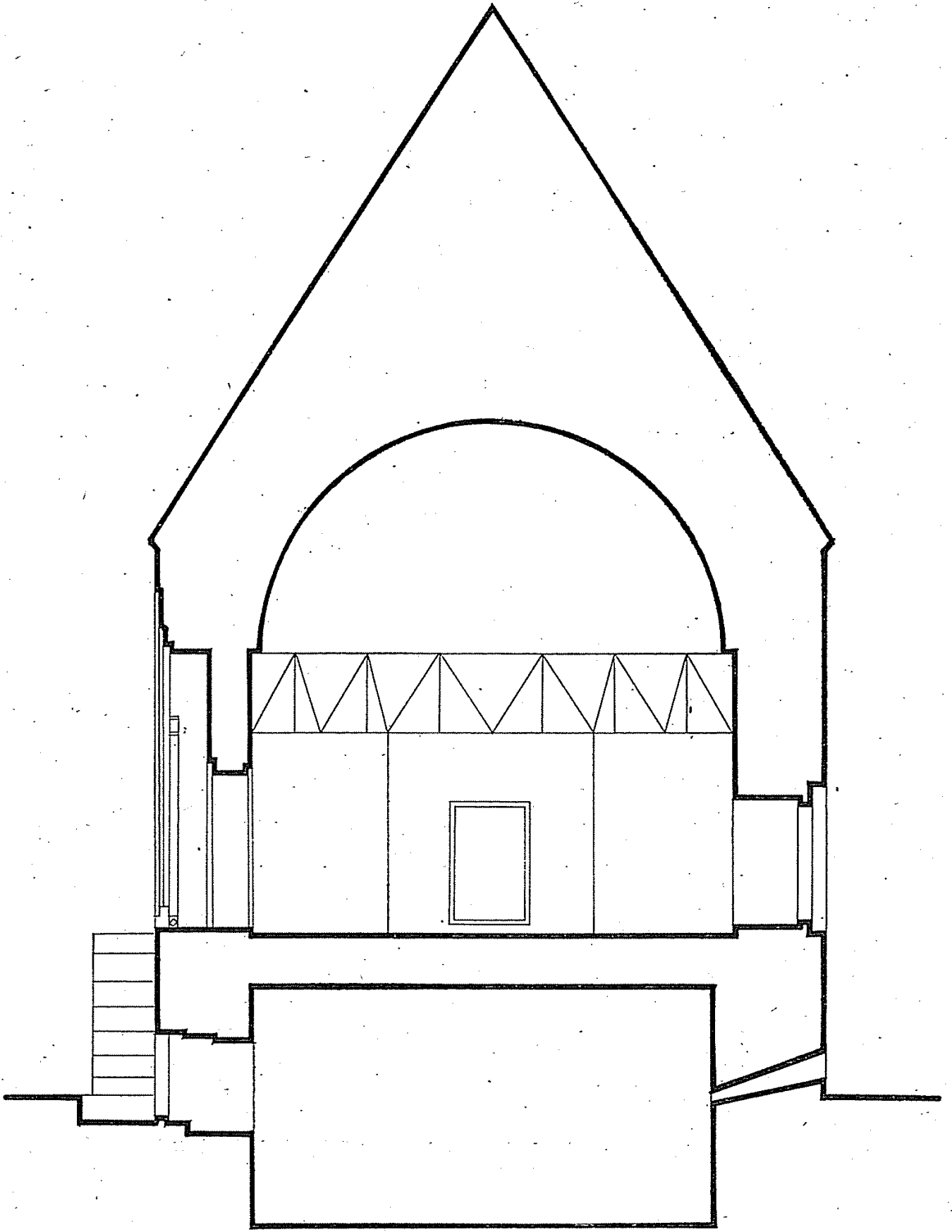


1. Şekil — İlgün, Şeyh Bedreddin Türbesi Üst Kat Planı.

ÜÇ SELÇUKLU TÜRBESİ HAKKINDA NOTLAR

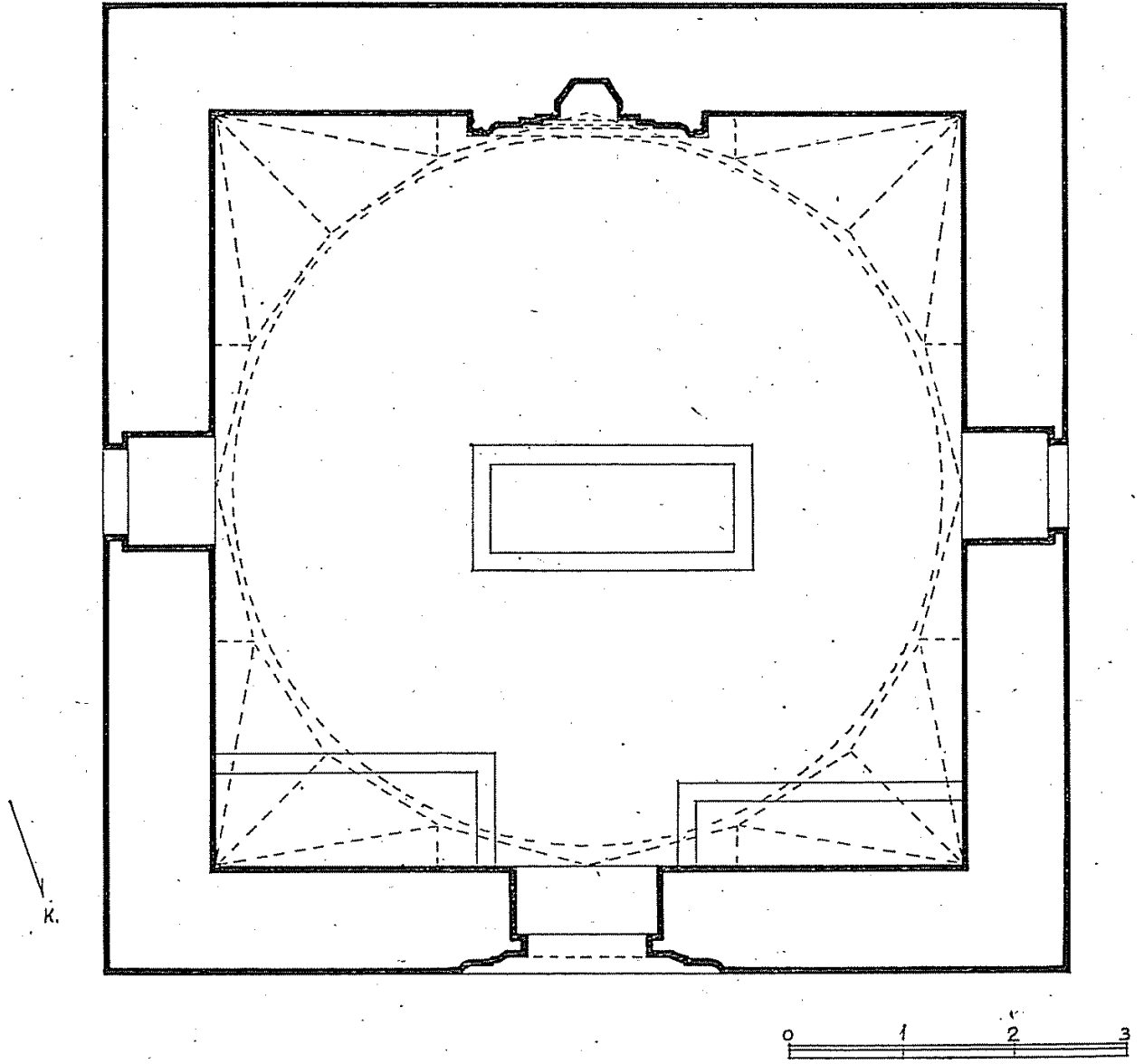


2. Şekil — Ilgın, Şeyh Bedreddin Türbesi Alt Kat Plânı.

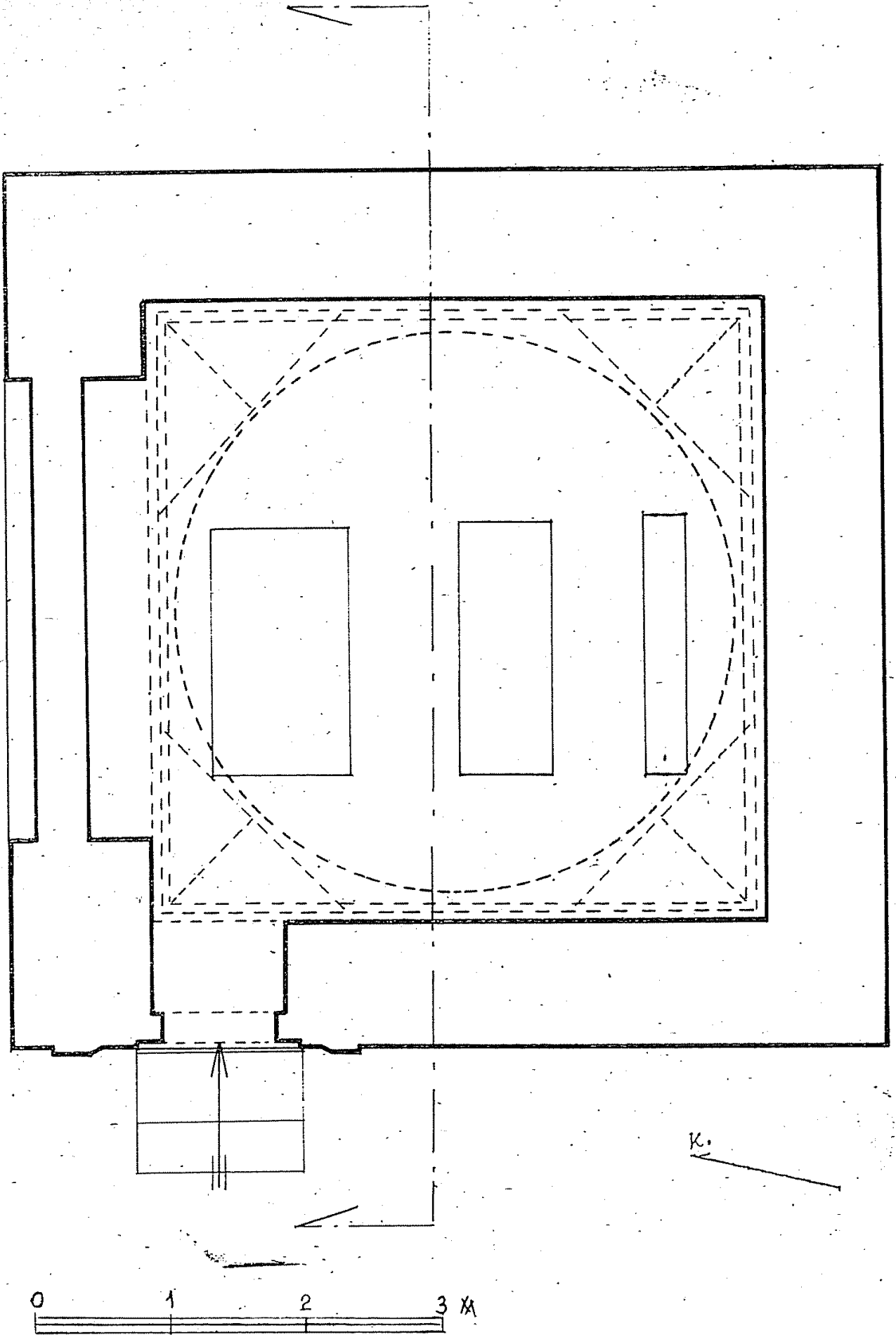


3. Şekil — Iğın, Şeyh Bedreddin Türbesi Maktarı.

ÜÇ SELÇUKLU TÜRBESİ HAKKINDA NOTLAR

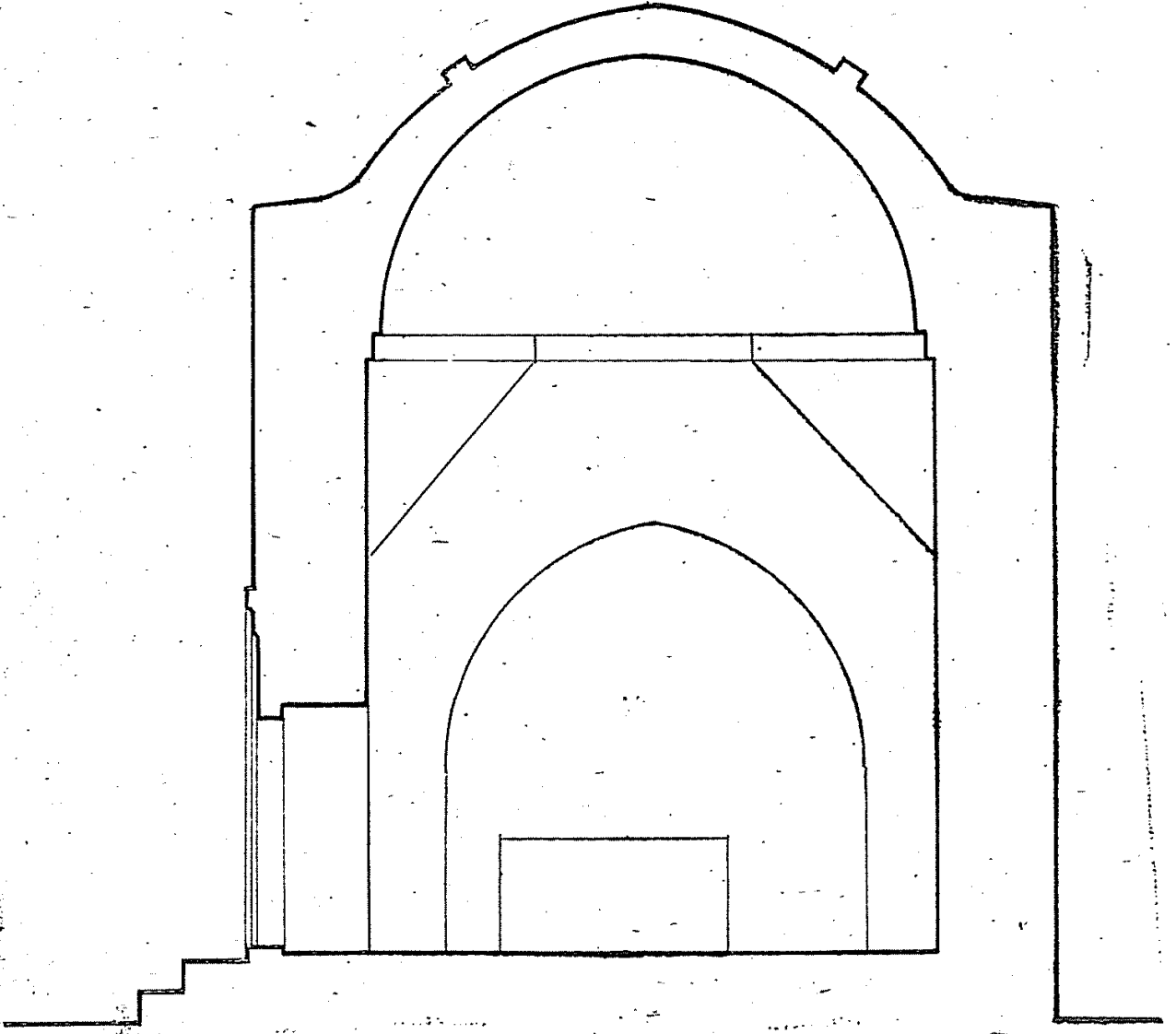


4. Şekil — Develi, Seyyid Şerif Türbesi Plânı.

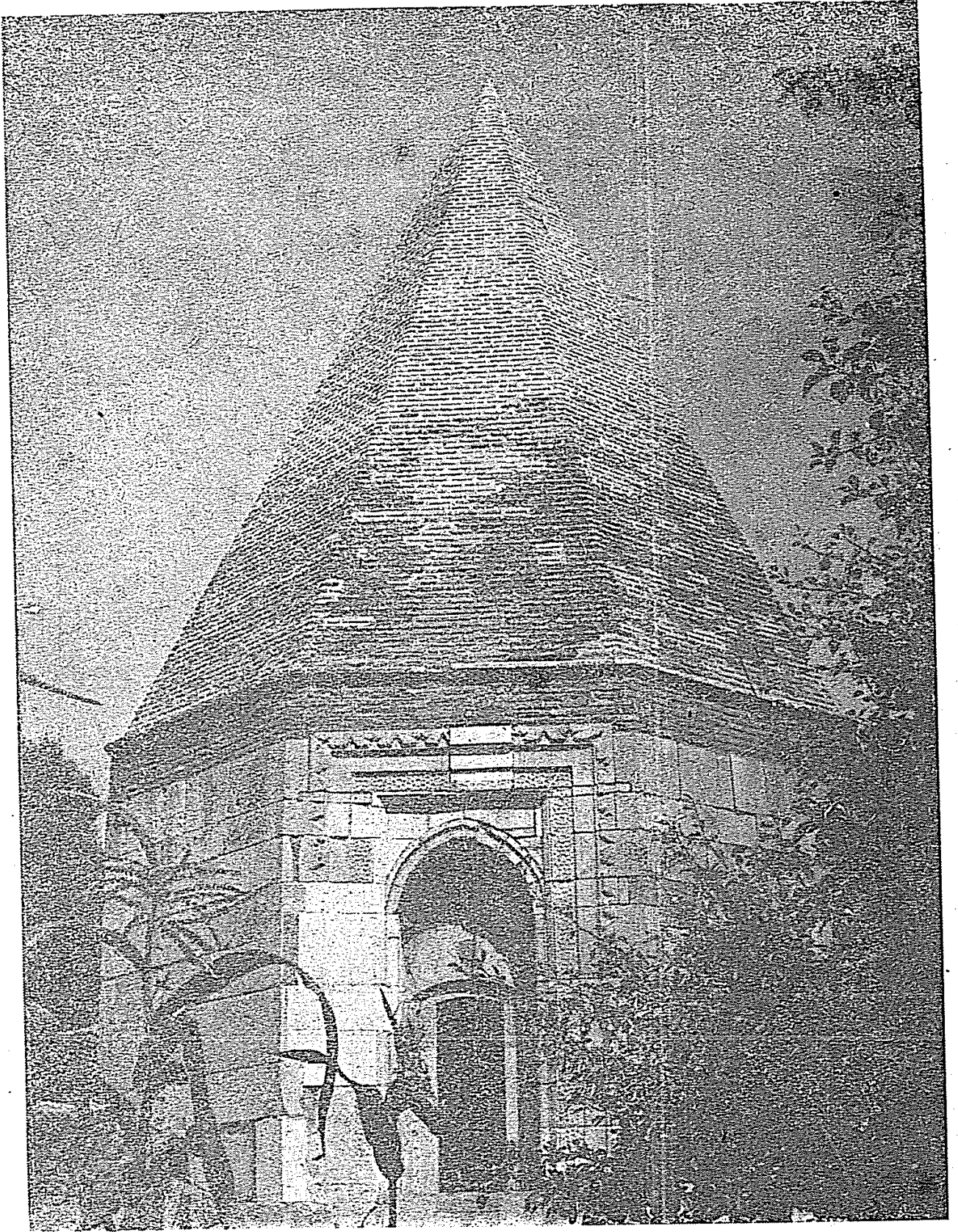


5. Şekil — Konya, Şeyh Osman-ı Rûmî Türbesi Plânı.

ÜÇ SELÇUKLU TÜRBESİ HAKKINDA NOTLAR

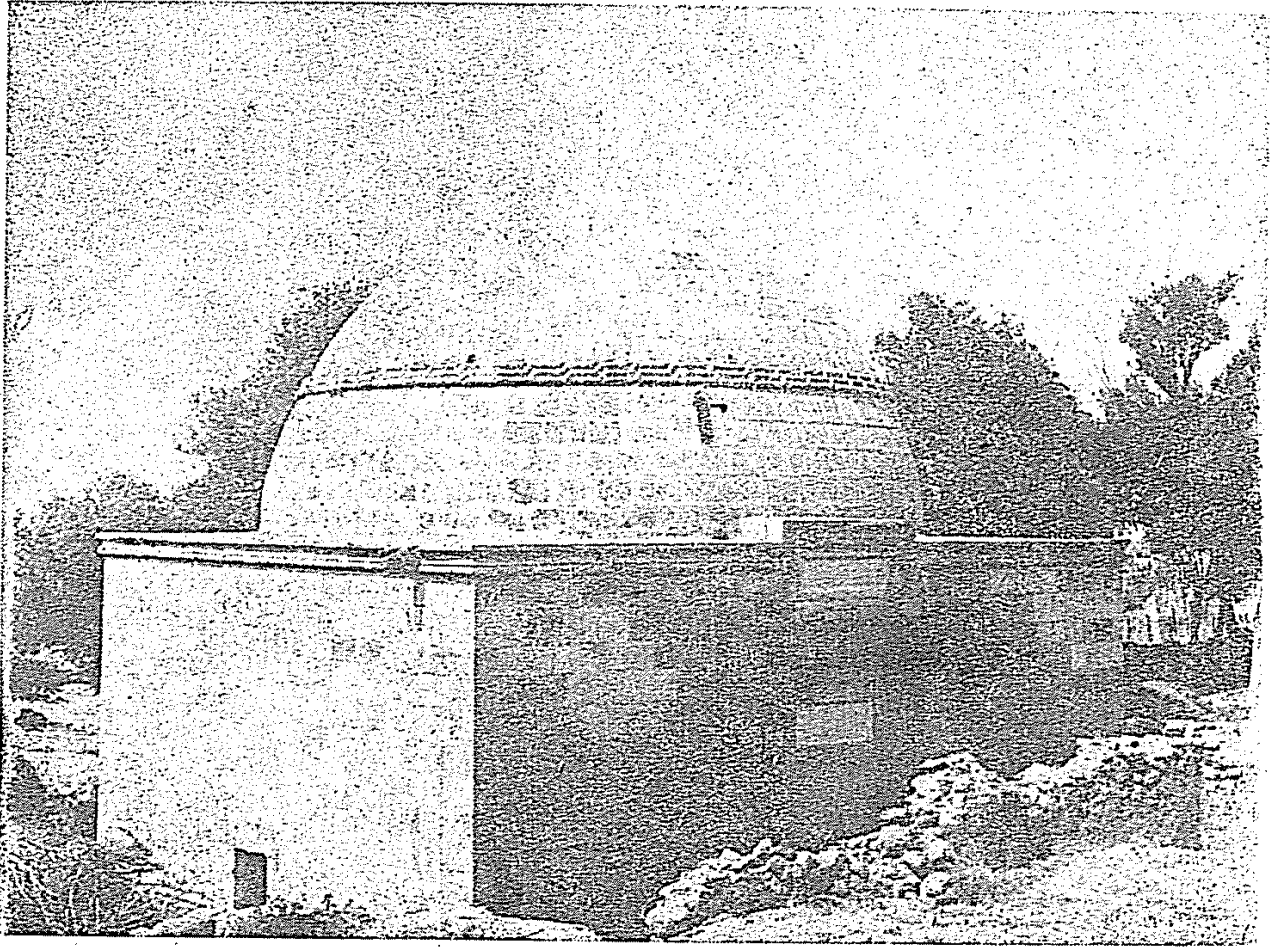


6. Şekil — Konya, Şeyh Osman-ı Rûmî Türbesi Maktai.

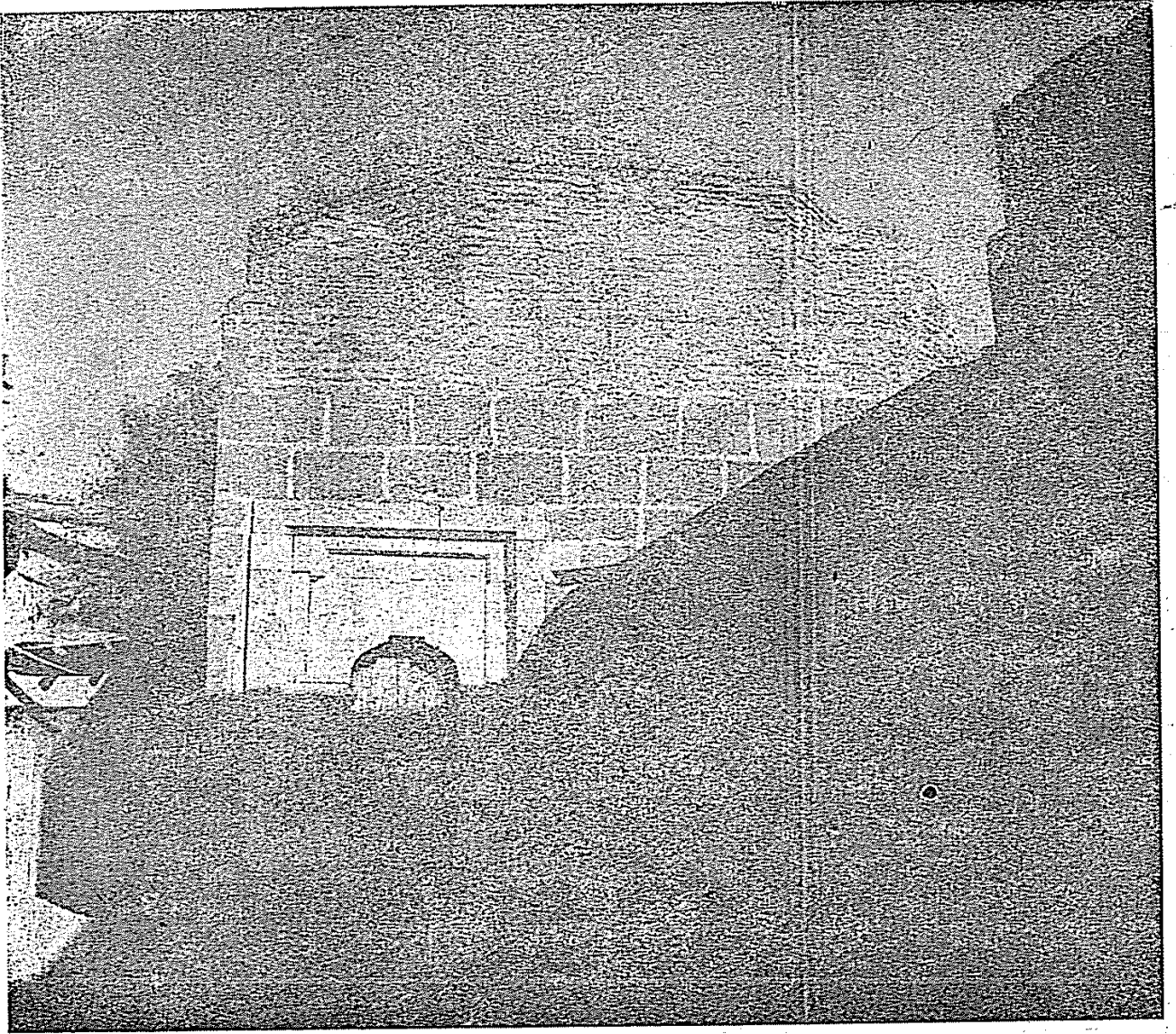


1. Resim — Iğın, Şeyh Bedreddin Türbesi Batı Cephesi.

ÜÇ SELÇUKLU TÜRBESİ HAKKINDA NOTLAR



2. Resim — Develi, Seyyid Şerif Türbesi, Kuzey-Doğudan Görünüş.



3. Resim — Konya, Şeyh Osman-ı Rûmî Türbesi Batı Cephesi.