

Türkiye’de Genç İşsizliğin Profili: Panel Logit Model Tahmini**Profile of Youth Unemployment in Turkey: Estimated Panel Logit Model****İD Hamdi EMEÇ*****İD Şenay ÜÇDOĞRUK BİRECİKLİ†****İD Nilgün ACAR BALAYLAR‡**Makale Geliş Tarihi / Received : 26.06.2021
Makale Kabul Tarihi / Accepted : 29.12.2021**Araştırma Makalesi**
Research Article**Öz**

Türkiye'nin sosyo-ekonomik gelişimini en çok etkileyen sorunlardan birisi işsizliktir. Bununla birlikte hem dünyada hem de Türkiye’de gençlerin işsizliği yetişkin işsizliğine göre daha hızlı artmaktadır. Bu çalışmanın amacı Türkiye’de genç işsizlerin profilini ortaya koymak ve genç işsizliğe neden olan sosyo-ekonomik faktörleri belirlemektir. Çalışmada Türkiye İstatistik Kurumunun 2014 - 2017 yılları arasında yaptığı Gelir ve Yaşam Koşulları Araştırması Anketi Panel Verileri kullanılmıştır. Anket verilerine göre 15 - 29 yaş aralığında örneklemdaki 38.109 gencin 23.375'i işsizdir. Bireyin işsizliğini etkileyen faktörler fert ve hane bazında, tesadüfi etkiler dengesiz panel logit model kullanılarak analiz edilmiştir. Analiz bulgularına göre kadınların erkeklere göre, evli olanların bekarlara göre işsiz olma olasılığının daha fazla olduğu ortaya çıkmıştır. 15 yaşından 29 yaşına doğru gidildikçe bireyin işsizliği devam etmektedir. Eğitimlerine bakıldığında ancak üniversite ve sonrasında işsiz olma olasılığında azalma görülmektedir. Gencin birlikte yaşadığı hanenin maddi yoksunluğu gibi değişkenlerin bireyin işsizliğini artırıp artırmadığına bakılmış, hanenin geçinme durumu zorlaştıkça genç bireyin işsiz olma olasılığının arttığı da ortaya çıkmıştır. İncelenen panel yıllarında 2014 yılına göre 2015, 2016 ve 2017 yıllarında bireyin işsiz olma olasılığı ne yazık ki gittikçe artmıştır.

Anahtar Sözcükler: Genç İşsizlik, Panel Logit Model, NEET**Abstract**

Unemployment is one of the problems that most affect Turkey's socio-economic development. However, youth unemployment is rising faster than adult unemployment in both the world and Turkey. This study aims to determine the profile of the youth unemployed in the 15 - 29 age range in Turkey and to state the socio-economic factors causing youth unemployment. In the study, Panel Data of the Income and Living Conditions Research Survey done by Turkish Statistical Institute for the years 2014-2017 for the mass being in the aforementioned age range identified as youth unemployment is used. According to the survey data, 23.375 of the 38.109 young people in the sample aged 15 - 29 are unemployed. While the factors affecting the unemployment of the individual are analyzed based on individual and household, random effects are analyzed by using the unbalanced panel logit model. According to the analysis findings, it was revealed that women are more likely to be unemployed than men. Being married increases the probability of being unemployed. Unemployment of the individual continues from the age of 15 to the age of 29. Regarding their education, it is seen that the probability of being unemployed decreases only after university. Also, the status of the family of the individual is examined. Whether variables such as the financial deprivation of the household increase the unemployment of the individual is examined, and it is revealed that the young individual's probability of being unemployed increases as the livelihood situation of the household gets more difficult. Unfortunately, the probability of being unemployed for the individual has increased in 2015, 2016, and 2017 compared to 2014 in the panel years examined.

Keywords: Youth Unemployment, Panel Logit Model, NEET

*Doç. Dr., Dokuz Eylül Üniversitesi, İktisadi ve İdari Bilimler Fakültesi, Ekonometri Bölümü, Dokuzçesmeler Kampüsü 24 Sokak No:2 35160 Buca / İzmir - Türkiye, hamdi.emec@deu.edu.tr

†Prof. Dr., Dokuz Eylül Üniversitesi, İktisadi ve İdari Bilimler Fakültesi, Ekonometri Bölümü, Dokuzçesmeler Kampüsü 24 Sokak No:2 35160 Buca / İzmir - Türkiye, s.ucdogruk@deu.edu.tr

‡Prof. Dr., Dokuz Eylül Üniversitesi, İktisadi ve İdari Bilimler Fakültesi, İktisat Bölümü, Dokuzçesmeler Kampüsü 24 Sokak No:2 35160 Buca / İzmir - Türkiye, nilgun.balaylar@deu.edu.tr

E-ISSN: 2651-4036 / © 2017-2021 Journal of Management and Labour. This is an open access article.**Önerilen Atf Biçimi / Recommended Citation:** Emeç, H.; Üçdoğruk Birecikli, Ş. ve Acar Balaylar, N. (2021). Türkiye’de Genç İşsizliğin Profili: Panel Logit Model Tahmini. *Yönetim ve Çalışma Dergisi*. 5(2), 137-154.

Extended Abstract

Unemployment is one of the most serious issues affecting Turkey's socioeconomic progress. Youth unemployment, on the other hand, is rising faster than adult unemployment around the world and in Turkey. The goal of this research is to uncover the profile of Turkey's young unemployed and to identify the socioeconomic elements that contribute to youth unemployment. In the study, the Income and Living Conditions Survey Panel Data of the Turkish Statistical Institute between 2014 and 2017 were used. The factors affecting individual and household unemployment were analysed on an individual and household basis, and the random effects were analysed using an unbalanced panel logit model, in order to determine the profile of the young unemployed in Turkey between the ages of 15 and 29, and to reveal the socio-economic factors that cause youth unemployment. For the population in the age range classified as the young unemployed, the Turkish Statistical Institute's Income and Living Conditions Survey (GYKA) Panel Data from 2014 to 2017 were used. In the GYKA, 23,375 of the 38,109 young people between the ages of 15 and 29 are unemployed. The age criterion is important as youth unemployment is handled in practice. In international data and statistics, the United Nations (UN), World Bank (WB), and International Labor Organization (ILO) accept the age range of 15-24 for youth. However, depending on the purpose of the measurement, the age range allowed for youth may vary. Many worldwide studies have included the 25-29 age bracket in the youthful population because the global education period spans 25 years. Individuals between the ages of 15 and 29 were studied in the TUIK survey because the sample was between those ages. If the young person is unemployed, the dependent variable is 1, and if he is employed, it is 0. However, unemployed young individuals in GYKA were not given a single data collectively. As a result, the following survey questions were combined to create a jobless young person. In the individual questionnaire, no to the question "Has the individual worked in a job for even one hour in the last week to earn an income in kind (goods) or cash (money) or has a job that is temporarily unattended"; FI040, "yes" to the question "Has the individual looked for a job in the last four weeks"; FI050, yes to the question "The ability of the individual to return to work within two weeks if there is a "Looked for a job during the individual's income reference period" is a question category. According to the model's findings, young individuals between the ages of 15 and 28 are still at risk of becoming unemployed. High schools in Turkey were extended to four years in 2005, and compulsory education was extended to twelve years in 2012. As a result, young people began to join in the work market later in life. Higher education boosts the youth's job and income expectations as basic education is extended to 12 years. At the same time, successive economic crises in the 2000s increased the attractiveness of working in the public sector in terms of providing job guarantee. The fact that those working in the public sector earn more money than those in the private sector has made the public sector appealing to young people. The introduction of threshold exams such as a foreign language and the Public Personnel Selection Examination in order to have a job in the public sector has gradually delayed the age of young people to enter any job. Therefore, youth unemployment rate increases with age. Men are less likely to be unemployed than women. Men are less likely than women to be unemployed from a societal standpoint, as they are held responsible for the household's livelihood. The fact that young women are more likely to be unemployed than young men could be attributable to a variety of factors. The economic crises, in particular, have a negative impact on young women in the first place. In times of crises, young women are included in the initial step of the dismissal process. As a result, young women are among the most vulnerable categories affected by unemployment. The labour force participation rate of women in Turkey has increased in recent years, both among adults and young people. While the labour force participation rate of young women was 28.1 percent in 2014, it increased to 31 percent in 2019. The increase in the labour force participation rate of young women also increases the unemployment rate. Furthermore, women lose more working days than males owing to pregnancy, maternity, and postpartum breastfeeding leave, which is

another reason why women are not preferred in the hiring process. Young married people are more likely to be unemployed than single, widowed, never married, divorced, and living apart people. The financial burdens of married young people force them to expect higher wages. As a result, employers prefer to hire unmarried young people who live with their families and, at the very least, do not have rent expenses. Illiterate, elementary, and high school graduates are more likely to be unemployed, whereas college and university graduates are less likely to be unemployed, according to those who were literate but did not finish school between 2014 and 2017. As a result, human capital plays a vital role in young people's employment.

Giriş

2010 yılı itibariyle dünya çapında 15 ila 24 yaşları arasında yaklaşık 1,3 milyar genç bulunmaktadır. Gençler küresel nüfusun yüzde 16'sını oluşturmaktadır. Gençlerin işgücü piyasasına geçişlerinin, yaşamlarının yanı sıra ülkelerinin sosyo-ekonomik kalkınması üzerinde uzun vadeli etkileri vardır. Bu nedenle, çalışma dünyasına geçiş yolları ve çalışma yaşamamaları önemlidir. 1,3 milyar gencin yaklaşık 497 milyonu ya da kabaca küresel genç nüfusun yüzde 41'i işgücünü oluşturmaktadır. Bunlardan 429 milyonu istihdam edilirken, 68 milyon genç işsizdir. Gençlerin yarısından fazlası - yaklaşık 776 milyon - işgücünün dışındadır. Diğer bir deyişle, bu gençler istihdam edilmemekte ve iş aramamaktadırlar. Genç nüfusun önemli bir kısmı eğitim görmektedir. Eğitimde olan gençler eğer aynı zamanda çalışıyorlarsa istihdamda, iş bulamadılarsa işsiz, iş aramıyorlarsa işgücüne dâhil olmamaktadırlar.

Genç işgücünün yetersiz kullanılmasının en önemli ölçüsü ne işte ne de eğitimde olmayan gençleridir. 2019 yılı itibariyle dünya genelinde 267 milyon genç ne istihdamda ne eğitimde ne de öğretimdedir; bu oldukça yüksek bir rakamdır. Diğer bir deyişle dünya genç nüfusunun yüzde 20,53'ü kendini geliştirmeye ve beceri kazanarak veya işe girerek ulusal kalkınmaya katkıda bulunmamaktadır (ILO, 2020: 23-24).

Tablo 1. Genç Nüfusun (15 - 24 yaş arası) Toplam Nüfusa Oranı

	2012	2013	2014	2015	2016	2017	2018	2019
AB-28 ülkeler-EU-28 countries	11,7	11,5	11,3	11,2	11,1	10,9	10,8	10,7
AB-27 ülkeler-EU-27 countries	11,7	11,5	11,3	11,2	11,1	10,9	10,8	10,7
Belçika-Belgium	12,1	12,0	11,9	11,8	11,7	11,6	11,4	11,4
Bulgaristan-Bulgaria	11,4	10,9	10,4	10,0	9,6	9,3	9,1	8,9
Çekya-Czechia	11,5	11,1	10,7	10,3	9,9	9,6	9,3	9,1
Danimarka-Denmark	12,7	12,8	12,9	12,9	12,9	12,9	12,8	12,6
Almanya-Germany	11,0	10,9	10,8	10,7	10,7	10,6	10,5	10,4
Estonya-Estonia	12,5	11,8	11,2	10,7	10,2	9,9	9,6	9,5
İrlanda-Ireland	12,2	11,7	12,2	12,2	12,1	12,2	12,4	12,6
Yunanistan-Greece	10,7	10,6	10,4	10,2	10,1	10,1	10,1	10,2
İspanya-Spain	10,0	9,9	9,7	9,6	9,6	9,6	9,7	9,8
Fransa-France	12,1	12,0	11,9	11,8	11,8	11,8	11,7	11,7
Hırvatistan-Croatia	11,8	11,7	11,7	11,6	11,4	11,2	11,1	10,9
İtalya-Italy	10,0	9,9	9,8	9,8	9,8	9,7	9,7	9,8
Güney Kıbrıs Rum Cumhuriyeti-Cyprus	15,5	15,0	14,3	14,1	13,8	13,7	13,2	12,8
Letonya-Latvia	12,7	12,0	11,3	10,7	10,1	9,7	9,3	9,2
Litvanya-Lithuania	13,9	13,5	13,3	12,9	12,4	11,8	11,0	10,5
Lüksemburg-Luxembourg	12,1	12,2	12,0	12,0	11,9	11,9	11,8	11,6
Macaristan-Hungary	12,2	12,1	11,9	11,6	11,4	11,1	10,9	10,7
Malta-Malta	13,3	13,2	12,9	12,6	12,2	11,7	11,3	11,0
Hollanda-Netherlands	12,2	12,2	12,2	12,2	12,3	12,3	12,3	12,3
Avusturya-Austria	12,1	12,1	11,9	11,8	11,7	11,5	11,2	10,9
Polonya-Poland	13,3	12,8	12,4	11,9	11,5	11,0	10,7	10,3
Portekiz-Portugal	10,8	10,7	10,7	10,7	10,7	10,6	10,6	10,6
Romanya-Romania	12,2	11,8	11,4	11,1	10,9	10,8	10,6	10,6
Sovenya-Slovenia	10,9	10,5	10,1	9,8	9,6	9,5	9,4	9,4
Slovakya-Slovakia	13,5	13,0	12,6	12,2	11,7	11,2	10,8	10,4
Finlandiya-Finland	12,2	12,2	12,0	11,9	11,7	11,5	11,3	11,2
İsveç-Sweden	13,1	12,9	12,6	12,3	12,0	11,7	11,5	11,3
İngiltere-United Kingdom	13,0	12,9	12,7	12,6	12,4	12,1	11,9	11,8
İzlanda-Iceland	14,8	14,7	14,5	14,3	14,1	13,9	13,7	13,4
Liechtenstein-Liechtenstein	12,1	12,1	11,9	11,7	11,6	11,4	11,3	10,9
Norveç-Norway	13,1	13,2	13,1	13,0	12,8	12,7	12,5	12,4
İsviçre-Switzerland	11,8	11,7	11,6	11,4	11,2	11,1	10,8	10,6
Karadağ-Montenegro	13,9	13,6	13,4	13,3	13,2	13,2	13,1	13,0
Makedonya								
Former Yugoslav Republic of Macedonia	15,0	14,6	14,2	13,8	13,5	13,1	12,7	12,4
Sırbistan-Serbia	11,7	11,5	11,3	11,1	10,9	10,7	10,6	10,5
Türkiye-Turkey	16,8	16,6	16,6	16,5	16,4	16,3	16,1	15,8

Kaynak: İstatistiklerle Gençlik 2019, TÜİK

Tablo 1’de görüldüğü AB-28 ve AB-27 ülkeleri için 2019 yılı itibariyle genç nüfusun toplam nüfusa oranı ortalama 10.7’dir. Türkiye 15.8 ile bu ülkeler içinde en yüksek orana sahiptir. Genç nüfus, 15-29 yaş arası olarak tanımlandığında bu oran yüzde 23,5’e çıkmaktadır. Bir ülkede genç nüfusun toplam nüfusa oranının yüksek olması işgücü piyasası için, işgücü oluşturması açısından olumlu bir göstergedir. Demograflar ve ekonomistlere göre, çalışma çağındaki insanların göreceli artışı daha yüksek üretkenliğe, tasarruf artışına ve daha hızlı ekonomik büyümeye yol açabilecektir. Çalışma çağındaki nüfusun, çalışmayan nüfusun oranından daha fazla olması diğer bir deyişle bağımlı nüfusa göre çalışma çağı nüfusunun artması “**demografik temettü**” (Demographic Divident)⁴ olarak adlandırılmaktadır. Bu nüfus yapısı, bağımlı grupları desteklemek için kullanılacak hane halkı ve devlet kaynaklarının serbest kalmasına yol açar. Bu kaynaklar üretkenliği ve dolayısıyla ekonomik büyümeyi artırır. Bununla birlikte, ülkelerin demografik temettüden yararlanabilme kabiliyeti, özellikle üretkenliği, girişimciliği ve yeniliği gelecekteki ekonomik büyümeyi yönlendirecek olan işgücüne girmeye hazır gençler için, insan sermayesine yapılan yatırımlara bağlıdır. Beşeri sermaye yatırımı yetersiz kalırsa veya işgücü piyasası yeni çalışanları ememezse, bu demografik temettü azaltılabilir. Demografik temettünün tam olarak gerçekleşmesi için gençliğe yatırım yapılmalı ve gençlerin istihdamı sağlanmalıdır. Tunus ve Kore Cumhuriyeti “demografik temettü” den yararlanmaya iki güzel örnektir. Her iki ülkede de 15 - 64 yaş aralığı nüfusun toplam nüfusa oranı 1960’ların sonlarında yüzde 50’nin biraz üzerindeyken, her iki ülkede de 2015’te bu oran yüzde 70’e yükselmiştir. Bununla birlikte iki ülke, gençlerin istihdamı açısından önemli ölçüde farklılık göstermektedir. Tunus’ta, 15 - 24 yaşları arasındaki işsizlerin oranı 1990’ların başından bu yana yüzde 30’un üzerinde iken Kore Cumhuriyeti’nde aynı dönemde gençlerin sadece yüzde 10’u işsizdi. Buna bağlı olarak ekonomik büyüme eğilimleri de 1980’lerin başından bu yana belirgin bir şekilde farklılaşmıştır: Tunus’ta kişi başına düşen GSYİH 1980 - 2010 arasında üç kat artarken, Kore Cumhuriyeti için on iki kat artmıştır. Bu anlamda, Tunus ve Kore Cumhuriyeti, gençlere istihdam fırsatı yaratılmaması durumunda uygun nüfus yapısının sunduğu ekonomik potansiyelin sınırlandırdığına güzel bir örnektir (United Nation, 2015:4).

2020 Küresel Gençlik İstihdam Eğilimleri Raporu’nda “Dördüncü Sanayi Devrimi” nin teknolojik ilerlemelerinin gençlere işgücü piyasasında hem fırsatları hem de zorlukları nasıl sunduğunu tartışılmaktadır. Yeni teknolojilere uyum hızları daha yüksek olmasına karşın gençler, aynı zamanda robotlar ve yapay zekâ nedeniyle işlerini kaybedecekleri olasılığı nedeniyle daha çok endişe duymaktadırlar. Hem gelişmiş hem de gelişmekte olan ülkelerde, bu tür teknolojilerin yeni ve daha yüksek ücretli işler yaratmayacağı düşünülmektedir.

İmalat sanayiinde endüstriyel robotların artan kullanımı, sadece orta vasıflı işçilerin istihdam payını değil, aynı zamanda gençlerin istihdam oranını da azaltmakla tehdit etmektedir. Firmaların söz konusu dönüşümle birlikte yeni boş pozisyonlar yaratamama olasılığı bu tehditi güçlendirmektedir. Orta vasıflı işlerin teknoloji tarafından ikame edilmesi son yıllarda yeni mezunlar, dolayısıyla gençler için uygun işlerin ortaya çıkmasını engellemektedir. Aynı zamanda son yıllarda, işgücü katılımcılarının sayısındaki artış, yüksek vasıflı iş sayısındaki benzer bir artışla eşleşmemiştir. Üniversite mezunları için talep ve arz arasındaki bu dengesizlik, 2000’li yılların sonlarından bu yana birçok ülkede özellikle yükseköğrenimin getirisinin azalma eğilimine girmesine yol açmıştır.

Türkiye’de ve Dünyada yapılan genç işsizliği ile ilgili çalışmalarda, başlıca faktörlerin genel olarak cinsiyet, eğitim, medeni durum, eğitim seviyesi ve coğrafi şartlar olduğu bulunmuştur. Msigwa ve Kipsha 2013 yılında Tanzanya’da yaptıkları çalışmalarında çoklu lojistik regresyon modelini kullanmışlar ve eğitim, cinsiyet, coğrafi şartlar, medeni durum, deneyim ile becerilerin genç işsizliği etkileyen faktörler olduğunu bulmuşlardır. Terzo ve Giaconia 2018

⁴ Daha geniş bilgi için bkz. Andrew Mason ve Ronald Lee (2012) Demographic Dividents and Aging in Lower-Income Countries, National Transfer Accounts Working Papers, December 19.

yılında İtalya’da genç işsizliği etkileyen sosyo-ekonomik faktörleri belirlemek için 2017 yılı işgücü verilerini kullanmış ve ikili lojistik regresyon modeli tahmin etmişlerdir. Model tahmini sonuçlarına göre genç işsizliği etkileyen faktörlerin cinsiyet, ülkenin vatandaşı olup olmama, yaş, eğitim, bir yıl önceki istihdam durumu, deneyim ve tecrübe olduğunu bulmuşlardır. Genç işsizliği etkileyen en önemli belirleyicinin cinsiyet olduğunu saptayan bir başka çalışma ise Perugini ve Signorelli’nin 2010 yılında yapmış oldukları çalışmadır. Perugini ve Signorelli 1999 - 2016 döneminde Avrupa Birliği’nde genç işgücü piyasasındaki bölgesel farklılıkları Dinamik Mekân-Zaman Panel Veri metodunu kullanarak incelemişler ve çalışmanın sonucunda doğu ve batı bölgelerinde genç işsizliği için cinsiyetin önemli bir belirleyici olduğu sonucuna ulaşmışlardır. Green, Loon ve Mangan’ın 2000 yılında sıralı logit model kullanarak yaptıkları çalışmalarında Kuzey Avustralya işgücü piyasasında genç işsizliği en çok etkileyen faktörlerin başında eğitim faktörünün olduğunu bulmuşlardır. Genç işsizliğini etkileyen en önemli faktörlerden birinin eğitim olduğunu ortaya çıkaran başka bir çalışma ise 2012 yılında Sayın’ın yaptığı çalışmadır. Sayın, VAR modelini kullanarak yaptığı çalışmasında 1988-2010 yılları arasında Türkiye’de genç işsizliği üzerinde uzun dönemde büyüme ve yükseköğretimdeki okullaşma oranının en çok etkileyen değişkenler olduğunu elde etmiştir. Plümper ve Schneider 2007 yılında, 1975 ile 2000 yılları arasındaki veriler ile işsizlik ve yükseköğrenim arasında oluşan ilişkiyi panel sabit etkiler kullanarak incelemişler ve üniversite kayıt oranlarının genişlemesinin nedeninin artan işsizlik oranları olduğunu bulmuşlardır.

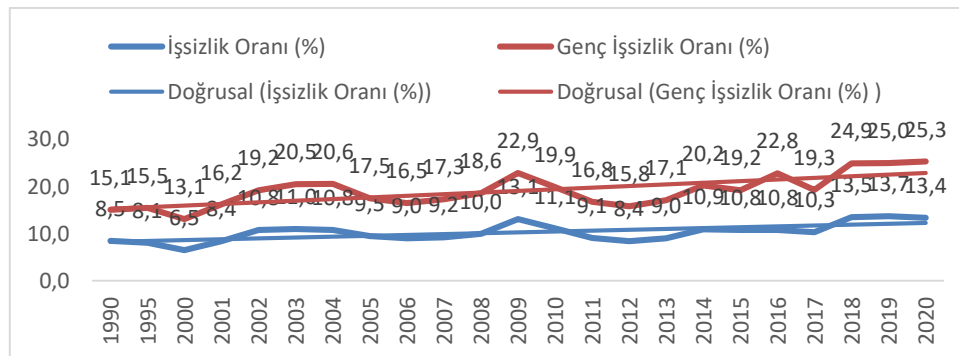
Bu çalışmada makro ve mikro anlamda bireye ve ülkeye maliyeti oldukça yüksek olan genç işsizliğin Türkiye açısından analizi yapılacaktır. İzleyen bölümde Türkiye’de genç işsizlerin profili çıkarılmaya çalışılacak ve diğer ülkelerle birlikte karşılaştırılması yapılacaktır. Aynı zamanda ülkemizde cinsiyete göre genç işsizlik kavramı ele alınacaktır. Son olarak panel logit veri modelinde kullanılan veri seti ve değişkenler tanıtıldıktan sonra elde edilen model sonuçları ile Türkiye’de genç işsizliğin ayrıntılı bir analizi gerçekleştirilecektir.

1. Türkiye’de ve Dünyada Genç İşsizlik

İşsizlik Türkiye ekonomisi için her zaman önemli bir sorun olmuştur. Ancak dönemsel olarak incelendiğinde işsizlik sorununun Türkiye için yıllar itibariyle daha da ağırlaştığı görülmektedir.

Türkiye’de 1990’lı yıllarından itibaren gerek işsizlik oranları gerekse genç işsizlik oranları artış sürecindedir. 15 - 24 yaş aralığında cari ücret düzeyinde çalışmaya hazır olup ta istihdam olanağı bulamayanlar genç işsiz olarak tanımlanmaktadır. Bu yaş grubuna ait işsizlik rakamları genel işsizlik oranlarına göre daha da hızlı artmaktadır. Şekil 1’de genel işsizlik ve genç işsizlik oranları birlikte verilmiştir. 1990’lı yıllarda ortalama yüzde 8,5 olan işsizlik oranı 2000-2008 döneminde yüzde 9,5; 2008 sonrasında ise yüzde 11,1 olarak gerçekleşmiştir. Genç işsizlik ise 1990’lı yıllarda yüzde 15,1 iken sırasıyla yüzde 17,5 ve sonrasında yüzde 20’ya çıkmıştır. Türkiye için işsizlik genel bir sorun olmakla birlikte, genç işsizlikte artış daha dramatiktir.

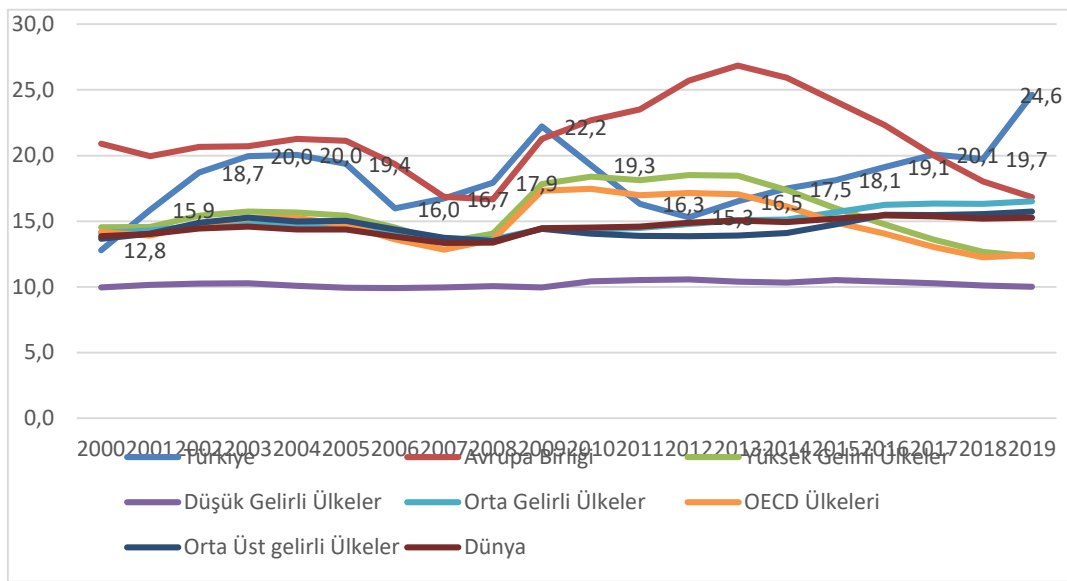
Şekil 1. Türkiye’de Dar Anlamda İşsizlik ve Genç İşsizliği (%)



Kaynak: TÜİK İşgücü İstatistikleri

Genç işsizlik Türkiye’de olduğu diğer ülkeler içinde önemli bir sorun teşkil etmektedir. Şekil 2’de farklı ülke gruplarında ve Türkiye için 2000 yılı sonrası döneme ilişkin genç işsizliğin gelişimi verilmiştir. Özellikle 2008 küresel krizi sonrasında tüm ülke gruplarında genç işsizlik artış sürecine girmekle beraber özellikle Avrupa Birliği ülkelerinde, yüksek gelirli ülkelerde ve Türkiye’nin de içinde bulunduğu OECD ülkelerindeki artış çok şiddetli olmuştur. Ancak grafikten de izlenebildiği gibi bu ülkelerde hızla devreye sokulan önlemlerle kriz öncesi oranlara tekrar dönülmüştür. Ancak Türkiye ve orta üst gelir grubundaki ülkelerde aynı başarı sağlanamamıştır. 2019 yılı itibariyle genç işsizliğe ilişkin oranlar dünya geneli için ortalama yüzde 15,3 iken AB ülkelerinde 16,8; OECD ülkelerinde yüzde 12,4, yüksek gelirli ülkelerde yüzde 12,3, orta gelirli ülkelerde yüzde 16,5, orta üst gelirli ülkelerde 15,7’dir. Türkiye ise yüzde 24,6 ile tüm ülke gruplarının üstünde yer almaktadır. Düşük gelirli ülkelerde genç işsizlik oranları yıllar itibariyle durağan gözükmeyle beraber, bu ülke gruplarında istihdamın kalitesi ve çalışan yoksulluğu ayrıca analiz edilmelidir.

Şekil 2. Türkiye’de ve Farklı Ülke Gruplarına Göre Genç İşsizliği (%)



Kaynak: Worldbank

Uluslararası Çalışma Örgütü (ILO) tarafından yapılan tahminlere göre, önümüzdeki yıllarda da genç işsizlik genel olarak artmaya devam edecektir. Dünya ortalamasının üzerinde olan bölgeler Kuzey Afrika, Latin Amerika ve Karayip, Arap Ülkeleri, Güney Asya, Avrupa ve Merkez Asya ülkeleridir. 15 ve 24 yaşları arasındaki gençlerin işsiz olma olasılıkları yetişkinlerin (25 yaş ve üstü) üç katıdır. Gençlerin deneyim sahibi olmamaları nedeniyle başvurabilecekleri iş sayısının kısıtlı olması ve deneyim gerektirmeyen iş başvuruları için aralarında büyük bir rekabetin varlığı, önümüzdeki yıllarda bu sorunun devam edeceğine yönelik önemli bir göstergedir. (ILO, 2020: 35).

15-24 yaş arasında olan nüfusun önemli bir kısmı eğitim sürecini tamamlamamıştır. Bu yaş grubunda olup da eğitimini tamamlayanların işgücü piyasasına katılması ve istihdamda olması ya da iş arıyor olması gerekmektedir. Bu nedenle genç nüfusun eğitimde ve istihdamda olanların dışında kalan ve iş aramayanlar, genç işsizlik oranlarına dâhil edilmemektedir. İş bulma ümitlerinin yok olması nedeniyle iş aramayan, dolayısıyla işgücü içinde yer almadıkları için işsiz olarak tanımlanmayanların da dikkate alınması durumunda (geniş işsizlik tanımı) genç işsizliğe ilişkin oranlar çok daha vahim bir hal almaktadır. Bir ülkedeki gençlerin tüm potansiyelini kullanma fırsatını ne derece sağladığını belirlemek önemlidir. Ne işte ne de eğitimde olmayanların⁵ (Not in Employment, Education or Training; NEET) oranı bir ülke

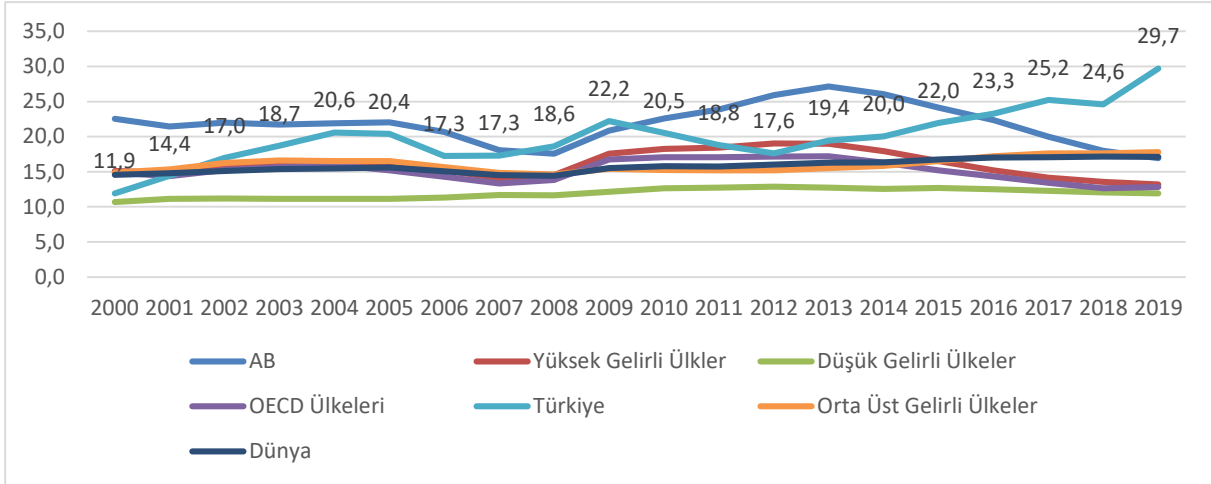
⁵ Ne Eğitimde Ne De İstihdamda Olanlar: İşsiz ve işgücüne dâhil olmayan genç nüfusta yer alıp aynı zamanda eğitime (örgün eğitim, yaygın eğitim, çıraklık eğitimi, kurs) devam etmeyen nüfusu kapsar (TUİK).

ekonomisinin demografik temettüden ne oranda yararlandığını çok daha iyi gösterir. Ne işte ne de eğitimde olmayanların potansiyel işgücü olarak değerlendirilmesi gerekir. Bu oranın yüksek olması ekonomik kalkınma açısından kaybı gösterir. NEET oranları açısından değerlendirildiğinde, Türkiye, dünyada en yüksek orana sahip ülkeler içinde yüzde 26 ile yedinci sırada yer almaktadır. Bu oran özellikle gelişmekte olan ülkelerde yüksek, gelişmiş ülkelerde ise düşüktür. Dünya ortalaması yüzde 22,2 iken, yüksek gelirli ülkelerde ortalama yüzde 11,8, düşük gelirli ülkeler için ise ortalama 19,7'dir. Gençlerin nüfus içindeki oranının yüksek olması “demografik temettü” veya “demografik fırsat penceresi” şeklinde yorumlanırken bu yapıyı değerlendiremeyen ülkeler için 15 - 24 yaş arasındaki gençlerin eğitim ve işgücü piyasasında yer almıyor olmasının sonuçları sadece ekonomi alanı ile sınırlı kalmamakta, tüm toplumsal alanları olumsuz etkilemektedir. Yüzde 26 NEET oranı, Türkiye için 2019 yılı itibariyle 3 milyon 360 bin gencin kendini geliştirmeye ve beceri kazanarak veya işe girerek ulusal kalkınmaya katkıda bulunmadığı anlamına gelmektedir. Özellikle son yıllarda üniversite mezunlarının dahi işsiz kalması gerçeği, gençlerin iş bulma ümidini daha da kırmaktadır. Bu nedenle hem eğitimden hem de iş bulmaktan ümidini kesen gençler eğitim sisteminden kopmanın yanı sıra işgücü piyasasından da kopmaktadır. Gençler bir ekonominin en önemli beşeri sermayesidir; hem üretim hem de tüketim cephesinin aktif etkileyenleridir. Ancak gencin işsiz kalması hem kendisini, hem ailesini, hem de ekonomiyi etkiler. Sorun sadece ekonomik değildir. Geleceğe dair ümitsizlik, siyasal ve sosyal marjinalleşmeyi de beraberinde getirebilir. Bunun yanı sıra yapılan çalışmalar gencin işsiz kalmasının insan sermayesinin değerinin düşük olmasına ve aynı zamanda yetersiz beslenme, stres, depresyon ve hatta kalp problemleri gibi bazı hastalıkların gelişme riskine yol açtığını göstermektedir. Ayrıca gençlerin yasadışı faaliyetlere katılmaları gibi bir risk de yaratabilmektedir.

2. Türkiye’de ve Dünyada Cinsiyete Göre Genç İşsizlik

Türkiye’de genç kadın işsizliğinin özellikle 2000’li yıllardan itibaren hızla tırmandığını söyleyebiliriz. Türkiye’de genç kadın işsizliği 2019 yılı itibariyle dünyada ve gelir kategorilerine göre ülke gruplarının ortalamalarından yüksektir. Türkiye’de 2019 yılı itibariyle genç kadın işsizliği yüzde 28 iken dünya ortalaması yüzde 17, yüksek gelirli ülkelerde ortalama yüzde 13, orta üst gelirli ülkelerde yüzde 18, orta ve düşük orta gelirli ülkelerde yüzde 19’dur. Şekil 3’de görüldüğü gibi 2000’li yıllarda düşük gelirli ülkeler hariç tüm ülke gruplarında genç kadın işsizliği artmıştır. 2008 küresel krizi ile genç kadın işsizliği sıçrama göstermiş olmakla birlikte yine yüksek gelirli ülkeler, AB ülkeleri ve OECD ülkelerinde alınan önlemlerle kriz öncesi oranlara çekilmiştir. Türkiye’de ise dünyadaki eğilimin tersine 2012 yılı sonrasında genç kadın işsizliğinde önemli bir sıçrama kaydedilmiş, 2012 yılında yüzde 17.6 olan oran 2019 yılında yüzde 29,7’ye çıkmıştır.

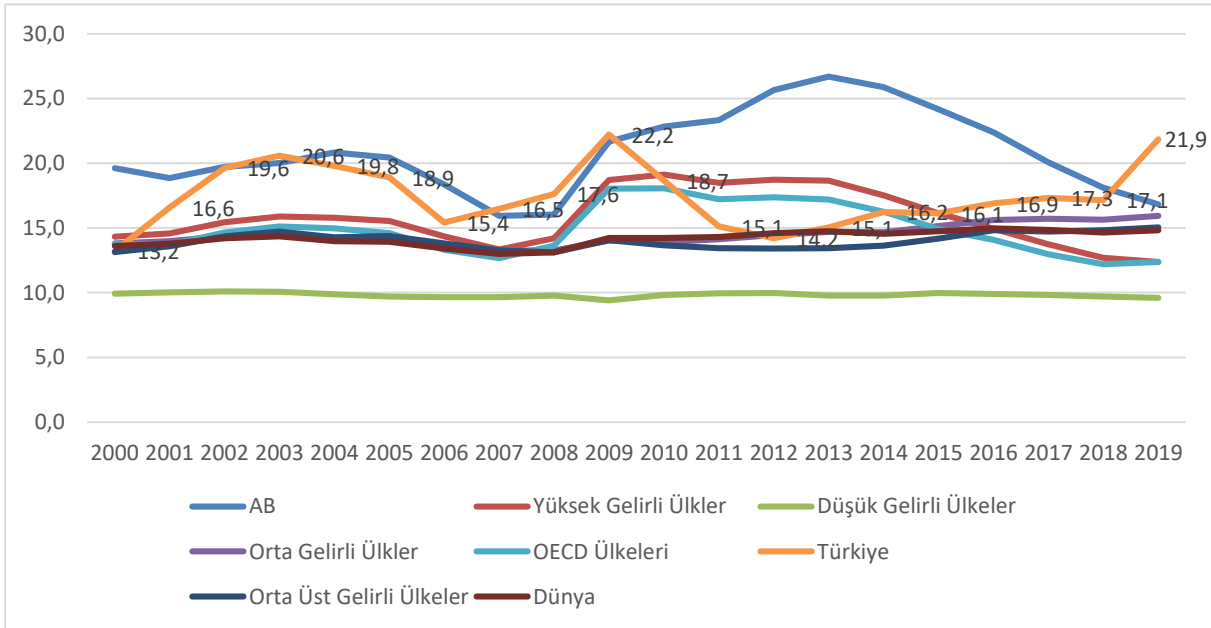
Şekil 3. Türkiye’de ve Farklı Ülke Gruplarına Göre Genç Kadın İşsizliği



Kaynak: WorldBank

Dünya ve farklı gelir gruplarına göre ülkelerle kıyasladığımızda Türkiye genç erkek işsizliğinde yine ortalamanın üstünde kalmaktadır. Şekil 4’de de görüldüğü gibi 2019 yılı itibariyle dünyada genç erkek işsizliği ortalama yüzde 15 iken yüksek gelirli ülkelerde yüzde 13, orta üst gelirli ülkelerde yüzde 15, orta gelirli ülkelerde yüzde 16, düşük orta gelirli ülkelerde yüzde 17’dir. Türkiye için işsizlik çok önemli bir sorun olmaya devam ederken genç işsizlik hem genç erkeklerde hem de genç kadınlar için dünya ortalamalarının ne yazık ki üzerinde seyretmektedir.

Şekil 4. Türkiye’de ve Farklı Ülke Gruplarına Göre Genç Erkek İşsizliği



Kaynak: WorldBank

Tüm dünyada olduğu gibi Türkiye için de önemli bir sorun olan genç işsizliğin profili bir alt başlıkta analiz edilecektir.

3. Panel Logit Modelinin Tesadüfi Etkiler Varsayımıyla Tahmini: En Çok Olabilirlik Tahmini

Çalışmada, bağımlı değişkenin genç birey işsiz ise 1 ve istihdamda ise 0 şeklinde iki değerli olduğu panel logit modeli ile çalışılmıştır. Böylece Türkiye’de 2014 ve 2017 yılları arasında genç işsizliği etkileyen faktörler belirlenmeye çalışılmıştır. Y_{it} , genç bireyin istihdamda olup

olmadığını gösteren kukla değişken olmak üzere model aşağıdaki şekilde Model 1 'de gösterilmektedir:

$$Y_{it} = \mu_i + X'_{it}\beta + u_{it} \quad i=1,2,\dots,38109, t=2014, 2015, 2016, 2017 \quad u_{it} \sim iid(0, \sigma^2)$$

$$Y_{it} = \begin{cases} \text{genç birey işsiz ise } 1 \\ \text{genç birey istihdamda ise } 0 \end{cases} \quad (\text{Model 1})$$

Katsayılar vektörü β , bağımsız değişken vektörü X_{it} ve gençlere ilişkin zamandan bağımsız gözlenemeyen birim etkileri μ_i ile gösterilmiştir (Greene, 2003). Çalışmaya konu alan gençler ise büyük bir ana küleden tesadüfi olarak seçildiği için birim etkilerin de tesadüfi olduğu varsayılmıştır (Baltagi, 2005). Hata teriminin lojistik olasılık dağılımlı olduğunu varsayan panel logit modeli genel olarak aşağıdaki Model 2 şeklinde yazılmaktadır (Sigeze, 2021):

$$F(X'_{it}\beta) = \frac{e^{X'_{it}\beta}}{1+e^{X'_{it}\beta}} \quad (\text{Model 2})$$

i-nci gencin t zamanında işsiz olma olasılığı $P(Y_{it}=1)$ ifade edilirse, lojistik dağılımı takip ettiği varsayılan kümülatif dağılım fonksiyonu ise $F(\cdot)$ şeklinde gösterilir. Birim etkinin dikkate alınması ile oluşturulan Model 3 aşağıdaki gibi gerçekleşmektedir (Greene, 2003; Sigeze ve Şengül, 2019; Sigeze, 2021):

$$P(Y_{it}=1|X_{it}, \mu_i) = F(X'_{it}\beta + \mu_i) = \frac{e^{X'_{it}\beta + \mu_i}}{1+e^{X'_{it}\beta + \mu_i}} \quad (\text{Model 3})$$

Tesadüfi etkiler modelinde μ_i ile X_i korelasyonsuz olduğu varsayılmaktadır. Tesadüfi bir örneklemden alınan verilerle oluşturulan logit model için log-olabilirlik fonksiyonu Model 4'de gösterilmektedir (Greene, 2003; Tatoğlu, 2018):

$$L_i = P(y_{i1}, y_{i2}, \dots, y_{iT_i} | X) = \int_{-\infty}^{+\infty} \left[\prod_{t=1}^{T_i} P(Y_{it} = y_{it} | X'_{it}\beta + \mu_i) \right] f(\mu_i) d\mu_i \quad (\text{Model 4})$$

4. Uygulama

Türkiye'de 15 - 29 yaş aralığındaki genç işsizlerin profilini belirlemek ve genç işsizliğe neden olan sosyo-ekonomik faktörleri ortaya koymak amacıyla bireyin işsizliğini etkileyen faktörler fert ve hane bazında, tesadüfi etkiler dengesiz panel logit model kullanılarak analiz edilmiştir. Genç işsiz olarak tanımlanan söz konusu yaş aralığında bulunan kitle için Türkiye İstatistik Kurumunun 2014 - 2017 yılları arasında yaptığı Gelir ve Yaşam Koşulları Araştırması Anketi (GYKA) Panel Verileri kullanılmıştır. GYKA 15 - 29 yaş aralığında örneklemden 38.109 gencin 23.375'i işsizdir.

4.1. Araştırmada Kullanılan Değişkenlere Ait Tanımlayıcı İstatistikler

Uygulamada genç işsizlik ele alındığı için yaş kriteri önemlidir. Birleşmiş Milletler (UN), Dünya Bankası (WB), Uluslararası Çalışma Örgütü (ILO), uluslararası veri ve istatistiklerde gençlik için 15 - 24 yaş aralığını kabul etmektedir. Fakat gençlik için kabul edilen yaş aralığı ölçümün amacına göre değişebilmektedir. Dünyada eğitim süresi 25 yılı aştığı için birçok uluslararası çalışma 25 - 29 yaş grubunu da genç nüfusa dâhil etmiştir (Yentürk & Başlevent, 2007, 2; ILO, 2006, 2). Yukarıda yapılan analizler 15 - 24 yaşa aralığına ait olmakla birlikte TÜİK'in anketinde örneklemin 15 - 29 yaş aralığında olması nedeniyle 15 - 29 yaş arası bireyle çalışılmıştır. Bağımlı değişken genç birey işsiz ise 1 ve istihdamda ise 0 değerini alan değişken şeklindedir. Fakat GYKA'da işsiz olan genç birey tek bir veri de toplu olarak verilmemiştir. Bu nedenle aşağıdaki anket sorularının birleştirilmesinden işsiz genç birey oluşturulmuştur. Fertlere uygulanan ankette FI020'da "Ferdin geçen hafta içinde aynı (mal) veya nakdi (para) bir gelir elde etmek amacıyla bir saat bile olsa bir işte çalışıp çalışmadığı veya geçici olarak başında bulunmadığı bir işinin olup olmadığı" sorusuna hayır; FI040, "Ferdin son dört hafta içerisinde iş arayıp aramadığı" sorusuna "evet"; FI050, "İş imkânı olsa ferdin iki hafta içinde

işbaşı yapabilme durumu" sorusuna evet; FK210. "Ferdin gelir referans dönemi süresince esas faaliyet durumu" sorusunda "iş aradı" kategorisine girenlerlerdir.

Tablo 2'deki Tanımlayıcı istatistikler tablosuna bakıldığında ortalama değerler yüzde değerlere karşılık geldiğinden örneklemdaki gençlerin yüzde 61'i işsizdir. 15, 16 ve 17 yaşlarındaki gençler ayrı ayrı örneklemin yüzde 8'ini oluşturmakta, 18 yaşındakiler yüzde 8, 19, 20, 21 ve 22 yaşındakiler yine ayrı ayrı yüzde 5 ve 23'den 29 yaşına kadar olan gençler ise tek tek örneklemin yüzde 6'sını oluşturmaktadır. Gençlerin eğitim düzeylerine bakıldığında en fazla ortaokul ve mesleki ortaokul mezunu olduğu görülmektedir. Ardından yüksekokul fakülte ve lise mezunları gelmektedir. Örneklemin yüzde 50'si kadın, yüzde 30'u evlidir. Gençlerin sağlık durumunun iyi olduğu görülmektedir. Gencin yeni giysiler alabilme sorusunu TÜİK maddi yoksunluk olarak tanımlamıştır. Örneklem sonucuna göre gençler yeni giysiler alabilmektedir. Fert sorularından başka aşağıdaki hane soruları da değerlendirilmiştir. Örneğin hanenin toplam aylık hane geliriyle bir ay boyunca geçinebilme durumu sorulmuştur. Bu soru modelde de kullanılacağı için sorunun yönü çok kolaydan çok zora şekline getirilmiştir. Buna göre hanenin geçimi biraz zordur diyebiliriz. Hanenin otomobile sahip olma durumuyla ilgili cevapta ise maddi yetersizliklerin daha fazla olduğu görülmüştür. Yine bir başka soru istenildiği veya ihtiyaç duyulduğu zaman tüm hanehalkı fertleri ile birlikte evden uzakta bir haftalık tatili karşılayabilecek durumda olup olmama (tatil köyü, otel, pansiyon, yazlık) sorusudur. Hanenin yüzde 70 i evinden uzakta bir hafta bile tatili karşılayacak durumda değildir. Bu cevaplarla, ailenin ekonomik durumunun, bireyin işsiz kalması üzerinde ne kadar etkisi olduğu görülebilecektir.

Tablo 2. Tanımlayıcı İstatistikler

	Ortalama	Standart Sapma
Genç Bireyin İş Durumu		
Genç Birey İşsiz	0.6134	0.4869
Genç Birey İstihdamda	0.3866	0.4869
Gencin Yaşı		
15	0.0858	0.2801
16	0.0845	0.2782
17	0.0829	0.2758
18	0.0711	0.2570
19	0.0577	0.2332
20	0.0511	0.2202
21	0.0571	0.232
22	0.0591	0.2359
23	0.0608	0.2390
24	0.0638	0.2444
25	0.0631	0.2433
26	0.0652	0.2469
27	0.0661	0.2485
28	0.0656	0.2477
29	0.0657	0.2477
Cinsiyet		
Kadın	0.5049	0.4999
Erkek	0.4951	0.4999
Eğitim Düzeyi		
Okur-yazar olup okul bitirmeyenler	0.0659	0.2483
Okur-yazar değil	0.0265	0.1607

İlkokul Mezunu	0.0261	0.1597
İlköğretim/Ortaokul/mesleki ortaokul mezunu	0.4739	0.4993
Lise Mezunu	0.1392	0.3462
Meslek Lisesi Mezunu	0.1021	0.3029
Yüksekokul/Üniversite Mezunu	0.1658	0.3719
Medeni Durumu		
Evli	0.3043	0.4601
Evli Değil	0.6957	0.4601
Sağlık Durumu (1:5 Çok iyiden çok kötüye)	1.9759	0.5781
Yeni Giysiler Alabilme Durumu (1:evet, 2,3: hayır)	1.1379	0.3833
Geçinebilme Durumu (1:6 çok kolaydan çok zora)	3.8771	1.1842
Otomobil Sahipliği (1:evet, 2,3: hayır)	1.6773	0.6500
Evden Uzakta Tatil Yapabilme Durumu		
Tatil Yapabiliyor	0.2937	0.4554
Tatil Yapamıyor	0.7063	0.4554
Yıllar		
2014	11.28	0.3163
2015	22.35	0.4165
2016	32.79	0.4694
2017	33.58	0.4722

4.2. Model Sonuçları

Tablo 3'den görüleceği üzere, gençlerin işsiz olmasına ait tesadüfi etkiler panel logit model tahmin sonuçları verilmiştir. Gözlemlenemeyen birim etkinin toplam varyans içindeki payını gösteren ρ değeri % 72.82 oranında elde edilmiştir. Buna göre LR testinde ($\chi^2_{(1)} = 5093.12$) $\rho = 0$ hipotezi reddedilmiştir. ρ 'nun sıfıra eşit olmaması havuzlanmış model yerine tesadüfi etkiler modelinin kullanılması gerektiğini ifade etmektedir. Wald testi sonucuna göre de model bir bütün olarak anlamlıdır. Tabloda ayrıca panel logit modelden elde edilen marjinal etkilere de yer verilmiştir. Marjinal etki, açıklayıcı değişkende meydana gelen bir değişimin bağımlı değişkenin gerçekleşme olasılığında yarattığı marjinal değişimi ölçmektedir. Tablo 3'de marjinal etkiler verilmiş ancak yorumlanmamıştır.

Tablo 3. Panel Logit Model Sonuçları ve Marjinal Etkiler
Bağımlı Değişken: Genç Birey İşsiz ise:1 İstihdamda ise:0

Gencin Yaşı (T.S.:29)	Marjinal Etkiler			
	Katsayı	Standart Hata	dy/dx	Standart Hata
15	7.1217	0.1936	0.3921	0.0039
16	6.2189	0.1782	0.3725	0.0042
17	5.1800	0.1646	0.3428	0.0048
18	4.1213	0.1544	0.2933	0.0060
19	3.3696	0.1516	0.2514	0.0075
20	3.0305	0.1497	0.2363	0.0082
21	2.4532	0.1414	0.2014	0.0093
22	2.0736	0.1364	0.1757	0.0101
23	1.7880	0.1329	0.1562	0.0107
24	1.3816	0.1286	0.1266	0.0115
25	1.0352	0.1263	0.0960	0.0124

26	0.7407	0.1215	0.0726	0.0129
27	0.5628	0.1150	0.0562	0.0133
28	0.3514	0.1072	0.0370	0.0136
Cinsiyet (T.S.:Erkek)				
Kadın	3.2055	0.0810	0.3444	0.0055
Eğitim Düzeyi (T.S.: Okur-yazar olup okul bitirmeyenler)				
Okur-yazar değil	1.9759	0.2466	0.1823	0.0140
İlkokul Mezunu	0.9421	0.2229	0.0869	0.0172
İlköğretim/Ortaokul/mesleki ortaokul mezunu	-0.0177	0.1347*	-0.0185	0.0119*
Lise Mezunu	1.1278	0.1498	0.1290	0.0109
Meslek Lisesi Mezunu	-0.1422	0.1544*	-0.0124	0.0140*
Yüksekokul/Üniversite Mezunu	-0.8372	0.1494	-0.0852	0.0142
Medeni Durumu (T.S.: Evli değil)				
Evli	0.2735	0.0774	0.0294	0.0073
Sağlık Durumu (1:5 Çok iyiden çok kötüye)				
Yeni Giysiler Alabilme Durumu (1:evet, 2,3: hayır)	0.4470	0.0632	0.0585	0.0081
Geçinebilme Durumu (1:6 çok kolaydan çok zora)	0.2344	0.0227	0.0416	0.0028
Otomobil Sahipliği (1:evet, 2,3: hayır)	0.0960	0.0402	0.0098	0.0044
Evden Uzakta Tatil Yapabilme Durumu (T.S.: Tatil yapabiliyor)				
Tatil Yapamıyor	0.1359	0.0594	0.0041	0.0068*
Yıllar(T.S.: 2014 yılı)				
2015	0.0718	0.0717*	-0.0047	0.0102*
2016	0.2939	0.0716	0.0210	0.0096
2017	0.5993	0.0760	0.0630	0.0096
Sabit				
□	0.7283	0.0080		
Insig2u	2.1769	0.0405		
Wald $\chi^2_{(30)}$	3156.44			
Benzerlik Oranı (LR) Testi	5093.12			

*%5 önem seviyesinde anlamsızdır.

Model sonuçlarına göre 15 yaşından 28 yaşına kadar gençlerin işsiz olma olasılıkları devam etmektedir. Türkiye’de 2005 yılında liseler 4 yıla, 2012 yılında da zorunlu eğitim 12 yıla çıkarılmıştır. Bu nedenle gençler işgücü piyasasına daha geç yaşlarda katılmaya başlamışlardır. Temel eğitimin 12 yıla çıkarılması ile birlikte daha yüksek eğitim almak gencin iş beklentisini ve ücret beklentisini de artırmaktadır. Aynı zamanda 2000’li yıllarda ard arda yaşanan ekonomik krizler kamuda çalışmanın iş garantisi sağlaması bakımından cazibesini artırmıştır. Kamuda çalışanların ücretlerinin özel sektörde çalışanlara göre daha yüksek olması⁶ da kamuyu gençler için cazip bir iş kapısı haline getirmiştir. Kamuda iş sahibi olmak içim yabancı dil ve Kamu Personeli Seçme Sınavı gibi baraj sınavlarının getirilmesi gençlerin herhangi bir işe girme yaşını gittikçe ötelemiştir. Bu nedenle gençlerde işsizlik oranı yaşla beraber artmaktadır. Erkeklerin kadınlara göre işsiz olma olasılığı daha azdır. Toplumsal bakış açısına

⁶ Kamuda ücretler ortalama olarak özel sektöre göre 3 kat daha fazladır (Üçdoğruk Birecikli vd., 2019, 417)

göre erkek hanenin geçiminden sorumlu tutulduğu için kadınlara göre işsiz olma olasılığı daha düşüktür. Genç kadın işsizliğinin genç erkek işsizliğinden daha yüksek olması birden fazla nedene bağlı olabilir. Özellikle yaşanan ekonomik krizler ilk etapta genç kadınları olumsuz etkilemektedir. Kriz dönemlerinde genç kadınlar işten çıkarılma sürecinde ilk basamakta yer almaktadırlar. Dolayısıyla genç kadınlar işsizlikten zarar gören zayıf gruplar arasında yer almaktadır. Türkiye’de son yıllarda kadınların işgücüne katılım oranı gerek yetişin gerekse gençlerde artış göstermiştir. 2014 yılında genç kadınların işgücüne katılım oranı yüzde 28.1 iken 2019 yılında yüzde 31’e çıkmıştır. Genç kadınların işgücüne katılım oranının artması işsizlik oranlarını da artırmaktadır. Bunun yanı sıra hamilelik, doğum ve doğum sonrası emzirme izinleri nedeniyle iş günü kayıplarının erkeklere göre fazla olması da kadınların işe alım sürecinde tercih edilmemesinin diğer bir nedenidir. Evli olan genç bireylerin bekâr, eşi ölmüş, hiç evlenmeyen, boşanan ve ayrı yaşayanlara göre işsiz olma olasılıkları daha fazladır. Evli olan gençlerin hanenin geçimini sağlama sorumlulukları daha yüksek ücret talep etmelerine yol açmaktadır. Bu nedenle işverenler ailesinin yanında geçimini sağlayan, en azından kira gideri olmayan evli olmayan gençleri, düşük ücretle istihdam etmeyi yeğlemektedirler. 2014-2017 yılları için okuryazar olup okul bitirmeyenlere göre; okuryazar olmayan, ilkokul ve lise mezunlarının işsiz olma olasılıkları daha fazlayken, yükseköğretim ve üniversite mezunlarının daha azdır. Bu durumda beşeri sermayenin genç bireylerin iş sahibi olmasında hala önemli bir etken olduğu anlaşılmaktadır. Tablo 4’de 2016 yılında TÜİK tarafından yapılan 15 - 34 yaş grubuna yönelik istihdamda olanların eğitim durumuna göre aldığı eğitimin işe katkısını araştıran anket sonuçları verilmiştir. Buna göre aldığı eğitimin işe alınma sürecine büyük ölçüde katkısı olduğunu düşünenler yüzde 63,8 ile 4 yıllık yükseköğretim ve üzeri eğitim alanlardır. Eğitim düzeyi düştükçe eğitimin istihdamda olma katkısı düşmektedir. Alınan eğitimin seviyesi işe alınma sürecinde önemli bir belirleyicidir.

Tablo 4. En az bir okul bitiren ve istihdamda olanların eğitim durumuna göre aldığı eğitimin işe katkısı, [15 - 34 yaş grubu] (%)

	Toplam	Büyük ölçüde katkısı oldu	Biraz katkısı oldu	Çok az katkısı oldu	Hiç katkısı olmadı
Toplam	100	23.9	12.7	10.2	53.2
Lise altı	100	5.6	8.8	11.2	74.5
Genel lise	100	9.7	16.8	13.2	60.4
Mesleki veya teknik lise	100	23.9	17.1	11.8	47.1
2 veya 3 yıllık yükseköğretim	100	43.5	19	7.5	29.9
4 yıllık yükseköğretim ve üzeri	100	63.8	12.8	6.2	17.1

(1) Okuryazar olmayanlar ve bir okul bitirmeyenler hariç

Kaynak: TÜİK, İşgücü İstatistikleri, II. Çeyrek: Nisan-Haziran, 2016

Bireyin sağlık sınırlamasına bakıldığında, sağlık durumu kötüleştikçe işsiz olma olasılığı artmaktadır. Selim ve diğerlerinin 2014 yılında yapmış oldukları çalışmasında olduğu gibi benzer sonuç çıkmıştır. Ferdin maddi ve veya yoksunluğu ya da maddi yetersizliği arttıkça işsiz kalma olasılığı artmaktadır. Ayrıca hane bazında da gencin işsizliği değerlendirilmiştir. Örneğin hanenin geçinme durumunun bireyin işsizliğini nasıl etkilediği araştırılmak istenmiştir. Hanenin geçinme durumu zorlaştıkça bireyin işsiz olma olasılığı artmaktadır. Burada bireyin birlikte yaşadığı hanenin refah seviyesinin düşük olması genç bireyinde işsiz olması üzerinde etkilidir. Hanenin refah göstergesi olarak bu kez otomobil sahipliği değişkenine bakılmıştır. Hane halkının otomobile (iş amaçlılar hariç) sahip olma durumuyla ilgili maddi yetersizlikler arttıkça yine gencin işsizliğinin arttığı görülmüştür. Diğer bir değişken de hanelerde evden bir hafta bile uzakta tatil yapamayanların gencin işsiz olma olasılığını arttırmaktadır. Elde edilen

bu sonuçlar ailenin sosyo-ekonomik durumu ile gencin işsizliği arasında önemli bir ilişki olduğunu gösterir. Tablo 5 'de 2016 yılında TUİK tarafından yapılan 15-34 yaş grubunun eğitimlerini tamamlamama nedenlerine yönelik anket sonuçları verilmiştir. Gençlerin eğitimlerini tamamlayamama nedenleri içerisinde ilk sırayı yüzde 18 ile maddi yetersizlikler almaktadır. Aslında çalışmak istenmesi ve ailesinin veya eşinin izin vermemesi cevabının önemli bir nedeninin maddi yetersizlikler olduğu düşünülürse bu oran daha da artmaktadır. Özetle maddi yetersizlikler gencin yeterli eğitim almasını engelleyerek istihdamda yer alma olasılığını da düşürmektedir. İstihdamda yer alamamak yine hane halkının gelir düşüklüğüne ve yetersiz eğitime yol açmaktadır. Dolayısıyla bir yoksulluk kısır döngüsü ortaya çıkmaktadır. Yine gelir düşüklüğü yetersiz beslenme ve sağlık hizmetlerinden yararlanamama gibi olumsuzluklara da yol açtığından gencin genel sağlık durumu üzerinde de olumsuz etki yaratır ki bu durum yine gencin işsiz kalma riskini artırmaktadır.

Tablo 5. Bir eğitim düzeyini bitirmiş, ancak eğitimini üniversiteye kadar tamamlamayan fertlerin eğitim sürecini (1) tamamlamama nedeni, II. Çeyrek: Nisan-Haziran, 2016

	Toplam (%)	Erkek (%)	Kadın (%)
Toplam	100.0	100.0	100.0
Aldığı eğitimin yeterli olduğunu düşünmesi	12.2	12.0	12.5
Sınavlarda başarısız olması	14.4	17.3	11.7
Okula/ bölüme ilgi duymaması	11.9	13.4	10.5
Eğitim maliyetinin karşılanamaması/ yüksek olması	18.0	21.6	14.5
Çalışmak istemesi	13.4	19.5	7.4
Ailesinin veya eşinin eğitime izin vermemesi	9.5	1.9	16.9
Evlilik veya diğer ailevi nedenler	17.6	11.0	24.0
Engelli veya hasta olma	1.2	1.6	0.7
Diğer	1.7	1.7	1.6

(1) İlkokulda başlayıp dört yıllık yüksekokul veya fakülteyi bitirene kadar geçen eğitim dönemi

Kaynak: TUİK

Yıl etkisine bakıldığında 2014 yılına göre 2016 ve 2017 yıllarında bireyin işsiz olma olasılığı gittikçe artmıştır. Tablo 3'den görüleceği üzere gençlerin işsiz olma olasılıkları 2016 yılında 0.06 dan, 2017 yılında 0.07 ye çıkmıştır. Bunun nedeni 2013 yılından itibaren döviz kurlarında ortaya çıkan yukarı yönlü hareket Türkiye'de üretici için önemli bir maliyet baskısı yaratmıştır. Aynı zamanda 2015 yılında asgari ücrete yüzde 30 oranında bir zam yapılması maliyet baskısını daha da artırmıştır. Üretim maliyetlerindeki artış hem yetişkin hem de genç işsizliğini daha da artırmıştır⁷.

Sonuç

Türkiye işsizlik oranları yüksek olan ülkeler arasında olmakla beraber genç işsizliği yetişkin işsizliğine göre çok daha önemli boyuttadır. Türkiye genç nüfusa sahip bir ülkedir. 2020 yılı itibariyle 15-24 yaş arasındaki nüfusun toplam nüfusa oranı yüzde 15,8 olup bu gençlerin yüzde 25,4'ü işsizdir. Diğer bir deyişle 3 milyon 239 bin genç işgücü piyasasında iş bulamamaktadır. Son yıllarda gerek yetişkin gerekse genç işsizlik oranları, işgücüne katılım oranlarının düşmesi nedeniyle işgücü piyasasının gerçeklerini yansıtmaktan uzaklaşmıştır. İş bulmaktan ümidini

⁷ Daha ayrıntılı bilgi için bkz. Hayrettin TÜLEYKAN "Asgari Ücret Zammının Enflasyon ve İşsizlik Üzerine Etkilerinin Değerlendirilmesi Türkiye Örneği (1988-2018)", Third Sector Social Economic Review, 54/1 (2019) 205-221.

kesmiş olanların artması nedeniyle işsizlik oranlarının (dar anlamda işsizlik oranı) düşmesi, durumun çok daha vahim olduğunu göstermektedir.

Bu çalışmada gencin sosyo ekonomik özellikleri ile istihdamda yer alamaması arasındaki ilişki analiz edilmeye çalışılmıştır. TÜİK'in 2014-2017 dönemine ilişkin 15-29 yaş grubundaki genç işsizlere ilişkin Gelir ve Yaşam Koşulları Araştırması Anketi Panel Verileri ile yaptığımız panel logit analizi sonuçlarına göre özellikle gencin eğitim düzeyi ve ailenin gelir seviyesi ile iş bulma arasında pozitif ilişki söz konusudur. Bu nedenle genç işsizliğin önüne geçilebilmesi için gelir adaletsizliğini önlemek en azından azaltmak adına maliye politikaları etkin bir şekilde kullanılmalıdır. Türkiye dünyada en adaletsiz gelir dağılımına sahip ülkeler sıralamasında Amerika Birleşik Devletlerinden sonra ikinci sırada yer almaktadır. Bu nedenle gelirin yeniden ve adil dağılımı hükümetin öncelikli hedefleri içinde yer almalıdır. TÜİK verilerine göre üniversite mezunlarının aldıkları eğitimin iş bulma sürecine önemli katkı sağladığı beyanı dikkate alınır, özellikle yoksul gençlerin eğitime parasız ulaşımı sağlanmalıdır. Salt eğitim giderleri değil aynı zamanda barınma, beslenme ve ulaşım gibi tüm giderlerin devlet tarafından sağlanması, mezuniyet sonrasında gelir elde etmeye başladıktan sonra verilen bu bursların tahsili gerçekleştirilmelidir. Gençlerin eğitimlerini tamamlayamamalarının en önemli nedeni maddi yetersizlik olmakla beraber işsiz genç kadın özelinde, yüzde 24 oranla ilk sırada evlilik ve diğer ailevi nedenler yer alırken, ikinci sırada aile veya eşinin eğitime izin vermemesi yer almaktadır. Türkiye'de genç kadınların yeterli eğitim alamamaları onların birey olmaları önündeki en önemli engeldir. Kız çocuklarının eğitim alma haklarının devlet güvencesi altına alınması gerekmektedir. Unutmamak gerekir ki erkek akranları ile aynı eğitim ve öğretime erişemeyen kız çocukları ve genç kadınlar, daha ileri seviyede eğitim almak ve çalışmak da dâhil olmak üzere yaşamları hakkında kararlar verme yeteneğinden dahi yoksun kalmaktadırlar. Bununla beraber 2020 yılı itibarıyla Türkiye'de genç işsizliğin yaklaşık yüzde 30'u üniversite mezunlarından oluşmaktadır. Dolayısıyla genç kadınları ve erkekleri üniversiteye gitmeye teşvik etmek, genç işsizlik sorununu tek başına çözmeyecektir. Üniversite müfredatının kalitesi ve mezunların becerileri ile işgücü talebi arasında neden bir uçurum olduğu sorgulanmalıdır. İstihdam açığı olan alanlar belirlenerek öğrencilerin tercihleri bu alanlara yönlendirilmeli ve işgücü talebinin karşılanmadığı alanlar tespit edilerek üniversitelerde bölümler ve kontenjanlar buna göre düzenlenmelidir. Söz konusu alanları cazip kılmak için eğitim süresince karşılıksız bursun yanı sıra iş garantisi sağlanmalıdır. Özellikle meslek teknik liselerinin daha işlevsel hale getirilmesi gerekmektedir. Önümüzdeki on yıl içinde bildiğimiz birçok mesleğin yok olacağı ve ismini dahi bilmediğimiz meslek dallarının ortaya çıkması muhtemeldir. İşgücü piyasasında dijitalleşmenin en olumsuz etkileyeceği kesim, eğitim düzeyi düşük olanlar olacaktır. Mesleklerinin bilgisayarlar tarafından yapılma riski (ihtimali) herhangi bir okul bitirmeyenlerde yüzde 84', ilköğretim mezunlarında yüzde 72, ilköğretim mezunlarında yüzde 68, genel lise mezunlarında yüzde 58, meslek veya teknik lise mezunlarında yüzde 56, yüksekokul veya fakülte mezunlarında yüzde 28 iken yüksek lisans, 5 – 6 yıllık üniversite eğitimi veya doktora eğitimi almış kişilerde yalnızca yüzde 6'dır⁸. Yeni dünya düzeninde yeni iş alanlarının neler olabileceği uzmanlar tarafından analiz edilerek aileler ve öğrenciler bilgilendirilmelidir; kamu kesimi burada aktif görev almalıdır. Yeni teknolojilerin ortaya çıkmasının neden olduğu beceri talebindeki artış nedeniyle gençlerin yüksek eğitim düzeyine talebi artmaktadır. Bununla birlikte, mezunların artan arzını dengelemek için yüksek eğitilmiş gençler için iş fırsatlarının genişlemesini teşvik etmek için politika önlemleri gereklidir. Piyasa güçlerinin bunu gerçekleştirmesi mümkün değildir.

Genç işsizliği ile mücadele alınması gereken önlemler özetle şu şekilde sıralanabilir:

⁸ Ayrıntılı bilgi için bkz. Efşan Nas Özen (2017) "Bilgisayarlı Otomasyon ve Türkiye'de İşgücü Piyasasının Geleceği", Türkiye Ekonomi Politikaları Araştırma Vakfı, Değerlendirme Notu: [https://www.tepav.org.tr/upload/files/1490690332-8.Bilgisayarli_Otomasyon_Ve_Turkiye___de_Isgucu_Piyasasinin_Gelecegi.pdf]

- Gençlerin eğitimlerini tamamlayamamalarının en önemli nedeni maddi yetersizlik olması nedeniyle, eğitim sürecinde olan, desteğe ihtiyaç duyan tüm gençlere daha kapsamlı ve geri ödemesiz, ya da gelir elde etmeye başladıktan sonra geri ödenmek şartıyla maddi destek sağlanması.
- Gelirin yeniden ve adil dağılımı hükümetin öncelikli hedefleri içinde yer almalıdır.
- İlköğretim ve liselerde etkin rehberlik hizmeti, yeni ve potansiyel mesleklerin tanıtılması.
- Okullarda verilen müfredatla LGS ve ÖSS sınavlarının uyumlu hale getirilmesi ve böylece devlet okulları ile özel okullar arasındaki haksız rekabet önlenmeli.
- Teknik eğitim ve öğretim sistemleri desteklenerek gençlerin kapasitelerini güçlendirmelerine yardımcı olunabilir; çıraklık ve staj ilk işlerine erişmelerine yardımcı olur. Meslek teknik liselerinin daha işlevsel hale getirilmesi gerekmektedir. Meslek liseleri ve meslek yüksekokulları küresel ve teknolojik gelişmeler dikkate alınarak yeniden yapılandırılmalıdır.
- NEET programlarının tasarlanması ve uygulanmasına yönelik kurumsal çerçeve ile ilgili olarak, Türkiye İş Kurumu (İŞKUR) kilit aktördür ve Gençlik ve Spor Bakanlığı, Milli Eğitim Bakanlığı, Yüksek Öğretim Kurulu ve sendikalar, odalar ile tüm paydaşlar koordinasyon içinde çalışmaktadır.
- Ekonomik açıdan aktif olmayan gençlere sosyal hizmet uzmanlarının kapı kapı ziyaretleriyle ulaşılması gerekir. Bu gençler yakından talip edilerek onların eğitim ya da istihdama katılımı sağlanmalıdır.
- Önümüzdeki 5 yıl içinde beklentiler teknolojik yenilikler ile kadınların iş kayıplarının daha fazla olacağı, erkeklere ise daha fazla iş alanı açılacağı yönündedir. Bu değişim dikkate alınarak özellikle genç kadınların iş piyasasında yer alabilmesi için teknolojiye uyum ve teknolojik uzmanlaşmaya yönelik projeler geliştirilmelidir.
- Türkiye’de genç kadınların yeterli eğitim alamamaları onların birey olmaları önündeki en önemli engeldir. Kız çocuklarının eğitim alma haklarının devlet güvencesi altına alınması gerekmektedir.
- İşgücü arzı ve talebi arasındaki nitelik uyumsuzluğu dikkate alınarak politikalar üretilmeli.

Genç işsizlik ile mücadele ederken başarılı ülke örnekleri incelenmeli ve gerekli dersler çıkarılmalıdır. AB içinde Almanya özellikle genç işsizlikle mücadelede önemli başarı sağlamıştır. Almanya örneği model olarak alınabilir. Uzmanlar, Almanya'daki gençlerin genel olarak iyi seyreden iş gücü piyasası koşullarından yararlandıklarını belirterek, buna ek olarak, sosyal ortakların içerikleri belirlemede güçlü bir tavır sergilediği ülkede mesleki eğitim, teorik eğitim ile pratik eğitimin birleştirilmesinin genç işsizliğin düşük olmasında büyük etkisi olduğunu ifade etmektedir. Aynı şekilde Kore örneğinde; hükümetin kamu sektöründe yeni iş yaratma sözü vermesi, özel sektör üzerinde olumlu bir etki yaratmıştır. Bunun yanı sıra devlet tarafından işletilen gündüz bakım merkezleri genişletilmiştir. Şu an dünyadaki en iyi eğitim sistemlerinden biri olarak anılmalarını sağlayacak şekilde eğitime yatırım yapılmıştır.

Özellikle 2020 yılında yaşanan Covid-19 Pandemisi nedeniyle tüm dünyada olduğu gibi ülkemizde de üretim ve istihdam, tarihte görülmemiş bir biçimde düşmüştür. Gençler tüm dünyada işgücü piyasasında en kırılgan (zayıf) grupları oluşturmaktadır. Covid-19’la birlikte zaten düşük ücret ve kötü çalışma koşulları ile istihdam imkânı bulan gençler için durum daha da kötüleşmiştir. Özellikle gençlerin hizmetler sektöründe istihdam edildiği –ki önemli bir kısmı kayıt dışıdır- ve salgından en büyük darbeyi hizmetler sektörünün aldığı düşünülürse, genç işsizler grubuna yeni katılanların boyutlarını tahmin etmek çok zor olmayacaktır. Dolayısıyla Türkiye’nin en önemli sorunlarından biri olan genç işsizliğin önümüzdeki dönemde daha da ağırlaşacağı çok açıktır.

Genç nüfusa sahip olmak Türkiye ekonomisi için itici güç olacakken tam tersine handikap hâlini almaktadır. Unutulmamalıdır ki geleceğe dair ümidi olmayan gençler sadece yararlanılmamış kaynaklar değildir. Aynı zamanda ülkenin ekonomik, sosyal, kültürel ve

siyasal çehresini de onların oluşturacağı unutulmamalıdır. Her şeyden öte gençlerin ümidinin kırılmasına izin verilmemelidir. Farsça 'da "genç" hazine demektir. Türkiye'nin "hazine"sini korumak, ekonomik, kültürel, sosyal ve siyasal açıdan sağlıklı bir şekilde gelişimini sağlamak ve gençlerin bağımsız bir birey olmasını sağlamak devletin görevi olmalıdır.

Hakem Değerlendirmesi: İki bağımsız hakem tarafından değerlendirilmiştir.

Çıkar Çatışması: Yazarlar çıkar çatışması bildirmemiştir.

Mali Destek: Yazarlar bu çalışma için mali destek almamıştır.

Peer Review: Externally peer-reviewed.

Conflict of Interest: The authors have no conflict of interest to declare.

Grant Support: The authors did not received financial support for this study.

Kaynakça

- Baltagi, B. H. (2005). *Econometric Analysis of Panel Data*. John Wiley&Sons: England.
- Green, W.H. (2003). *Econometric Analysis*. Fifty Edition. Pearson Education: New Jersey.
- Green, C., Loon, A. ve Mangan, J. (2000). *Youth Labour Markets, Education and Employment Destination: Result from the Queensland Survey of Youth*. Labour Market Research Unit Department of Employment and Training.
- International Labour Organization (2020). Global Employment Trends for Youth 2020, [https://www.ilo.org/wcmsp5/groups/public/---dgreports/---dcomm/---publ/documents/publication/wcms_737648.pdf,] (12.07.2020).
- Mason A. ve Lee R. (2012). *Demographic Dividends and Aging in Lower- Income Countries*. National Transfer Accounts Working Papers, December 19.
- Msigwa, R., ve Kipasha, E. F. (2013). Determinants of Youth Unemployment In Developing Countries: Evidences From Tanzania. [http://hdl.handle.net/20.500.1-2018/582] (23.08.2020).
- Özen E. N. (2017) *Bilgisayarlı Otomasyon ve Türkiye’de İşgücü Piyasasının Geleceği*. Türkiye Ekonomi Politikaları Araştırma Vakfı, Değerlendirme Notu: [https://www.tepav.org.tr/upload/files/1490690332-8.Bilgisayarli_Otomasyon_Ve_Turkiye__de_Isgucu_Piyasasinin_Gelecegi.pdf.]
- Perugini, C. ve Signorelli, M. (2010). Youth Labour Market Performance in European Regions. *Economic Change and Restructuring*, 43(2), 151-185.
- Plümper, T. V. ve Schneider, C. J. (2007). Too Much to die, too Little to Live: Unemployment, Higher Education Policies and University Budgets in Germany. *Journal of European Public Policy*, 14(4), 631-653.
- Sayın, F. (2012). Türkiye’de 1988-2010 Döneminde Eğitim ve Büyümenin Genç İşsizliğine Etkisinin Analizi. *Dokuz Eylül Üniversitesi Sosyal Bilimler Enstitüsü Dergisi*. 13(4), 33-53.
- Sigeze Ç.(2021). Bölüm 12. Panel İki Durumlu Modeller ve Stata Uygulamaları. *Uygulamalarla Mikro Ekonometri*, Nobel Yayınevi, Ankara.
- Sigeze Ç. ve Şengül S. (2019). Türkiye’de Yoksulluğun Analizi: Rassal Etkileri Logit Model Yaklaşımı. *Finans-Politik & Ekonomik Yorumlar* (648) Haziran (2019) 9-23.
- Tatoğlu, F. (2018). *İleri Panel Veri Ekonometrisi*, Beta Yayınevi, İstanbul.
- Terzo, G. ve Giaconia, C. (2018). *The Socio-Demographic Determinants of Youth Unemployment in Italy: Evidences from National Labour Survey*. 23-25 January, Seville, Spain.
- TUİK, İstatistiklerle Gençlik 2019, [www.tuik.gov.tr] (12.07.2020)
- Tüleykan H. (2019) Asgari Ücret Zammının Enflasyon ve İşsizlik Üzerine Etkilerinin Değerlendirilmesi Türkiye Örneği (1988-2018). *Third Sector Social Economic Review*, 54(1) 205-221.

United Nation (2015) Population Facts, Department of Economic and Social Affairs, No: 2015/1, May 2015, [<https://www.un.org/esa/socdev/documents/youth/fact-sheets/YouthPOP.pdf>] (12.07.2020)

Üçdoğruk Birecikli, Ş., Acar Balaylar, N., Emeç, H. (2019) Türkiye'de Gelir Gruplarına Göre Ücret Dinamikleri: 2014-2017 Dönemi. *11. ISC 2019 International Statistics Congress Tam Metin Kitabı*, istkon2019.giresun.edu.tr.

Worldbank, [<https://data.worldbank.org/indicator>]