

BİRİNCİ BÖLÜM

EV TEKSTİLİNİN TARİHSEL GELİŞİMİ, TEKNİK VE ESTETİK ÖZELLİKLERİ

1.1. EV TEKSTİLİNİN TARİHSEL GELİŞİMİ

1.1.1. İlk Çağlardan Sanayi Devrimine

Günümüzde ev tekstilleri terimi yeni bir kavram gibi ortaya atılsa da, aslında ev içi tekstilleri şeklinde tarihin ilk dönemlerinden itibaren kullanılmaktadır. *‘Yazılı kaynaklarda ilk ev içi tekstilleri arasında, Mısırlıların gelişmiş teknikleriyle dokunmuş olan keten kumaşlar yer alsa da, ev halkı ve kişisel kullanım için tekstiller şeklinde Grek ve Roma uygarlıklarında keten masa örtüleri, küçük boyutlu zengin bezemeli havlular olarak yer almaktadır.’*¹

Geçmişten günümüze kadar devam eden süreç içerisinde halkın lüks eşyalara olan ilgisine artış ürünlerin pazar paylarının genişlemesine neden olmuştur. Bu da üretim teknolojilerinin yenilenmesini ve ev tekstillerinin içeriğinin daha kapsamlı bir hale gelmesini sağlamıştır.

*‘ Ev tekstillerinin gelişim süreci tarihsel boyutta ele alınıp incelendiğinde, diğer tekstil ürünleri ile özellikle de giysilik kumaşlarla hammadde, üretim teknolojileri, desen özellikleri açısından paralel bir çizgi takip ettiği gözlenir. Mısırlıların **Coptic Tekstilleri** bu kapsamda yer alan en iyi örneklerdir. Tapestry tekniği ile dokunmuş bu tekstilleri perdelik kumaş olarak görebildiğimiz gibi, bir tunik üzerinde bordür şeklinde görebilmekteyiz.’*²

‘Eski Mısır kumaşlarında yaygın olarak kullanılan en eski bitki ketendir. Yapılan arkeolojik kazılarda IV. Tutmosis’in zamanından (M.Ö 1420–1412) kalma çok ince, hafif, beyaz kumaş parçaları ile çizgili ve kareli kumaşlar bulunmuştur.

¹ Marc Pothault, **The Book Of Fine Linen**, Thames And Hudson, Flammarion, İtaly, 1997, s. 70.

² Nesrin Önlü, ‘ Ev Tekstilinde Tasarımcının Rolü’, **Ev Tekstili Dergisi**, Doğan Ofset Yay. Ve Mat. A.Ş, Yıl:11, Sayı: 40, Şubat, İstanbul, 2004, S:44

Ayrıca, keten mukavemetinin iyi olmasından dolayı Mısır'da dokumacılıkta çok kullanılmış; giyim, ev tekstilleri ve diğer eşyaların baş malzemesi olmuştur. '3

'Beyaz ketenin yanı sıra kumaş yapımında yün, çoğu zaman dini amaçlı olarak kullanılmıştır. Mısır'lıların Firavunlar döneminde az da olsa yabancı kavimlerin parlak renkli ve çizgili yünlü kumaşları da kullandıkları bilinmektedir. Ptolemaea Devrinde ticaret yoğunluk kazanmış, koyunun Arabistan'dan getirilmesiyle yünlü kumaş imalatı başlamıştır.'4

Mısır Uygarlığında kullanılan en önemli dokuma malzemesi ketendir. Bununla birlikte pamuk, ipek, Moher ve Hindistan cevizi lifi gibi malzemelerin daha sonraki dönemlerde kullanıldığı eldeki bilgilerden anlaşılmaktadır.

'Eski Mısırdaki inanç, tasarımı etkilemiş, renkler ve formlar üzerinde belirli tercihler koştullamıştır. Renklerin Eski Mısırlılar için büyük önem taşıdığı ve derin sembolistik anlamlar içerdiği bilinmektedir. Bunun da ötesinde sihirli bir öğenin sürekli varlığı da inancı, tasarımın kuvvetli bir etkeni durumuna getirmiştir. Renkler gibi süsleme de Mısır tekstillerinin tipik özelliğidir. Her tekstil başlı başına birer öykü, birer tablo gibidir.'5

Eski Mısır keten kumaşları, renk olarak beyazdan açık kahverengi ve sarımsı kahverengiye kadar değişir. Bu renk farklılıkları keten bitkisinin olgunlaşma aşamasındaki değişimlerinden kaynaklanır. Bazı keten kumaşların özel bir şekilde renk açma işlemine tabi tutularak beyazlaştırıldığı da bilinmektedir.

'Beyazın saf ve kutsal sembolizmi dışında; kan ve ruhun özünü simgeleyen kırmızı, koruyucu gökyüzünün rengi mavi, yeniden doğuş ve hayatın rengi yeşil, sarı ve mor tonları da kullanılmıştır. Renkler saf ve doğal tonlarında cesur ve yan yana kullanılmış, tekstillerin tasarımında kuvvetli bir dekoratif vurgulama yaratılmıştır.'6

³ Phillipia Scott, **The Book Of Silk**, Thames and Hudson, London,1996, s.24.

⁴ Suhandan Özay, **Eski Mısır Tekstil ve Giysi Tarihine Giriş**, D.E.U. Yay., İzmir, 1996, s.65

⁵ Y.a.g.e, s.65

⁶ A.g.e, s.65

İlk zamanlardan itibaren üretilen tüm tekstil ürünlerinin görsel niteliğinin son derece yüksek olduğu ve gelişmiş teknoloji ürünü etkisi veren kumaşlar dokunduğu belgelerle kanıtlanmıştır. *'Şu anda Londra da, Victoria ve Albert Müzesi' nde olan, Tutankhamun' un mezarında bulunan M.Ö 1360 yıllarına ait keten gömlek en iyi örneklerden biridir. Diğer bir örnek ise M.S 6. ve 7. yüzyıl Mısır'ına ait, tapestry tekniğiyle dokunmuş madalyon desenli muhtemelen yer yaygısı ya da duvar askısı dokumadır.'*⁷

İlk dönem tekstilleri yün, pamuk, ipek ve keten gibi dört temel liften üretilmiştir. Döşemelik, perdelik ve dekoratif ürünlerde ipek baş materyal olmuştur. M.Ö 2. Yüzyılda, Çin Han Hanedanı döneminde yaptırılan ve ticaretine Romalılar zamanında başlanılan ipek yolu ticareti ev tekstillerinin gelişiminde etkili olmuştur.

Hindistan ve Mısır pamuk ve ketende hem hammadde hem de tekstil ürünleri çeşitliliği açısından gelişim sürecine katkıda bulunmuştur. *'Anadolu özellikle ipek başta olmak üzere tüm bu hammaddelerin hem materyal hem de bitmiş ürün olarak Avrupa'ya tanıtılmasında köprü görevi görmüştür. İngiltere, Fransa, İtalya ve İspanya ise sözü edilen hammaddelerin büyük miktarlarda yetiştirilmelerini, tekstil ürünlerinin desen özellikleri ve kullanım alanı açısından zenginleşmesini sağlamıştır.'*⁸ Giysilik tekstillerin yanında ev tekstilleri de desen ve teknik açıdan gelişim göstermiştir.

Üretilen tüm ev tekstili ürünlerin doğal boyalar ile düz renk veya sade desenli ya da üzerleri boya olarak renklendirilmişlerdir. *'Kumaş yüzeyinde çok renklilik ve bütün yüzeyi kaplayan karmaşık desenlendirme daha ziyade lüks ve pahalı kumaşlarda görülmekteydi. Desenlendirmeler dokumada hem tapestry tekniği ile hem de çekme tezgâhlarda işleme tekniği ile ve de baskı metotları ile gerçekleştiriliyordu.'*⁹

Ev tekstillerin kullanıldığı ilk dönemlerde günlük kumaşların çoğu, bölgesel nitelikli gelişmesine rağmen, lüks kumaşlarda uluslararası bir pazar gelişti. Bu ürünler üretim aşamalarının güçlüğü nedeniyle tek ve özeldi, bu nedenle de çok

⁷ Scott, a.g.e, s.24

⁸ Önlü, a.g.e, s.45

⁹ Pothault, a.g.e, s. 62.

değerliydi. İsa'dan önceki dönemlerin başlarından, M.S I.yüzyıla kadar olan dönemde ev tekstili ve diğer tekstilleri içeren mallar, deve kervanları ile Uzak Doğu'dan Akdeniz'e ulaştırılırken, Avrupa içindeki mallar ise Akdeniz'in güneyine ya da Karadeniz'e gemilerle ulaştırılıyordu. '*O dönemde ticaret, bugün de çok farklı olmayan bir çizgide, uluslararası müşteriler ile tüccarların elindeydi.*'¹⁰

'Bu ticaret ağı sayesinde artan arz-talep, tekstillerin hammadde, üretim teknikleri ve desen özellikleri açısından gelişmesine neden olmuştur. Gelişimde kültürel alışveriş ve etkileşimler büyük rol oynamıştır. Kültür ve bilgi alışverişi beraberinde fuar fikrini oluşturmuş ve fuarlar Ortaçağ Avrupa 'sının ticaretinde hayati öneme sahip olmuştur. Bu dönemde yüzlerce bölgesel fuar vardı. En ünlüsü 'Champagne' fuarları idi ve en görkemli dönemini 1150'den 1300'lere kadar St. Denis, Cologne ve Venedik' te yaşamıştı.'¹¹

Bu dönemlerde ev tekstil ürünlerinde Japonya, Çin, Hindistan, Pakistan ve diğer Orta Asya ülkeleri birbirleriyle paralellik göstermişlerdir. Örtüler, yer minderleri, oda bölmelerinde duvar yerine seperatör olarak kullanılan paneller çoğunlukla tapestry tekniğinde dokunarak baskı ile desenlendirilmişlerdir. Hayvan figürleri, bitkisel ve geometrik formlar, özellikle bulut, lotus ve ağaç motifleri en çok kullanılan motiflerdir. Bu tekstiller gerek renk gerek desen açısından kendi kültür anlayışları kapsamında şekillenmişlerdir.

Bizanslılar döneminde başkent Constantinapol ipekli kumaş üretim merkezi haline gelmiştir. Burada üretilen ipekli kumaşlar desen ve renk açısından oldukça gösterişliydi. '*Desenlendirmeler hem tapestry hem de baskı teknikleri ile yapılıyordu. Bizans İpekli Kumaş desenleri insan figürünü, hayvan ve bitkisel motifleri ve de cansız objeleri içeriyordu.*'¹²

Avrupa'da başlangıçta kumaş üretiminde en önemli ülke İspanya idi. 'İber Yarımadası'nın hemen hemen tamamının İslamiyet'in eline geçmesi ile ülkeye gelen dokumacı göçmenler sayesinde ince kalitede ipekli kumaşlar üretilmeye başlanmıştır. Doğu Dünyası'nın bir parçası haline gelen İspanya bir süre sonra

¹⁰ A.g.e, s. 63.

¹¹ Önlü, a.g.e, s.45

¹² Scott, a.g.e, s. 29.

kendisini Avrupa'nın geri kalanından izole etmiştir. Bu izolasyon nedeni ile İspanya'da üretilen gösterişli ipekli kumaşların eş değerlerinin diğer Avrupa ülkelerine Bizans kaynaklı geldiği İspanya tarafından bilinmiyordu. İspanya'da ipekli kumaş üreten fabrikaların kurulması ile seri üretim tamamen başladı ve bu dönemde Almeria şehri ipekli dokuma merkezi oldu.

Perdelik, döşemelik, duvar kaplaması, halı tarzı masa örtüsü ve dekoratif örtü olarak üretilen ipekli dokumaların desenlerinde esin kaynağı doğu idi. Kumaş desenlerinde özellikle geometrik stillere ve köşeli desenlere oldukça sık rastlanıyordu. İspanya ipeklilerinin popüleritesinin ana nedeni, yaşayan şeylerin resimsel tasvirlerinden sakınan İslamiyet idi. İslamiyetin etkisiyle figüratif ve bitkisel formlar, geometrik süslemeler tekstillerde oldukça sık kullanılmıştı. İspanya'da 13. yy.dan sonra hâkimiyetin tamamen Hıristiyanlara geçmesiyle Müslümanlar azınlıkta kaldı. Hıristiyanlar, Müslümanlardan miras kalan bu tekstil ürünlerine saygı göstererek bunların daha da gelişmesini sağladılar. Desenler, İtalya ve diğer Avrupa ülkelerine yakın hale getirildi. İspanya'dan sonra ipeği başarılı bir şekilde üreten diğer Avrupa ülkesi İtalya idi. Desenler Bizans stilinde idi ve saraylar için lüks tekstiller üretiliyordu.

14.yüzyılda İtalya'da yün endüstrisinin bozulması ile ortaya çıkan problem ipekli dokuma endüstrisi sayesinde giderildi. Dekoratif amaçlı kullanım eşyaları, altın ve gümüş iplikli ağır brokarlar, damasklar, desenli kadifeler, satenler, taftalar en çok üretilen kumaşlardı. Motif olarak bitkisel formlar ve hayvan figürleri, vazoda çiçek, nar ve acanthus yaprakları tercih ediliyordu.

Kumaşlarda, ipeğin tezgâhta kesim metoduyla ya da çeşitli hav yüksekliği ile farklı doku ve efektler elde edildi. *'Hav ipliğinin sıkıştırılması metodu geliştirildi ve bu teknikler farklı renkte ipliklerin ve metal ipliğin kullanımı ile kombine edilerek son derece pahalı ve desen açısından üstün nitelikli tekstiller üretildi. En önemlisi 'Altobasseo' idi.'*¹³ Altın iplikli bir zemin üzerine değişik görsel efektler sağlamak için farklı hav yükseklikleri verilmiş kadife bir kumaştı. İtalya'da o dönemde üretilen ev tekstili ürünlerinde ipek başı çekmekteydi. İpeği takiben yün, pamuk ve keten geliyordu. Pamuk, keten ve kenevir Berberi ve Arap dokumacı göçmenler tarafından

¹³ John F. Pile, **A History Of Interior Design**, John Wiley & Sons, Hong Kong, 2000, s. 48.

İspanya ve İtalya'ya getiriliyordu ve bu ülkelerde üretimleri sağlanıyordu. Daha çok çarşaf, yastık kılıfı, masa örtüsü, peçete ve havlu türü tekstiller üretildi.

Ev tekstili ürünlerinde en az kullanılan materyal yündü. Yünlü kumaş üretiminin en yoğun olduğu ülkeler İspanya, İtalya ve İngiltere idi. Önceleri giysilik kumaşlar için tercih edilen yün, 14. yüzyılda İngiltere'de ev içi tekstil üretiminde de kullanıldı. I.Henry zamanında Londra'da dokumacılar birliğinin kurulmasıyla yünlü kumaşın ev içi tekstillerinde kullanımı çoğaldı.

Avrupa ülkelerinde gelişim sürecinde ilk dönemlerde keten; yatak çarşafı, masa örtüsü gibi ürünlerde pamuktan daha çok tercih edilmiş ve kullanılmıştı. Çok ince yünü özellikle yatak çarşaflarında Romalılar tarafından kullanılmaktaydı.

Rönesans dönemine gelindiğinde ise yeni bir yaşam tarzı ortaya çıkmıştır. Beğeni kavramı genişlemiş ve iç mekâna da yansımıştır. Binaların hem dışı hem içi farklılaşmış, gösterişli oyma sandıklar, mutfak dolapları, masalar ve yataklara sahip mobilyalı, mükemmel saraylar ve zenginler tarafından nitelikli evler inşa edilmiştir. *'İç mekân mimarisinin görsel olarak gelişmesi ile birlikte günlük yaşamın her kesiminde perdelik, döşemelik, türü kumaşlara olduğu kadar çarşaftan havluya, halıya kadar uzanan tüm ev içi tekstillerinde de lüks ürünler için talep artmıştır. Bu dönem içinde dokumacılar tüketiciden gelen talep doğrultusunda elyafın çok ince büküldüğü son derece ince keten kumaşlar üretmişlerdir. Ve ortaya harikulade damask kumaşlar çıkmıştır.'*¹⁴

Rönesans Döneminde Avrupa'da yatak çarşafı, perde ve yastık kılıflarının üretimi saray merkezli idi ve çoğunluğu ketendi. Keten kumaşlar bu tür kullanımlarda nitelik ve nicelik açısından gelişme gösterdi. İlk dönemlerde beyaz olan bu ürünlerden özellikle yastık kılıflarının; zaman içinde ipek, altın, gümüş tellerle işlenerek oldukça ihtişamlı olmaları sağlanmıştır.

Perdelerde ise zengin işlemler göze çarpar. Sadece işlevsel olarak değil, aynı zamanda dekoratif birer unsur olan perdeler, döküm ve kıvrımlarıyla odaların genel dekorasyonuna eşlik etmişlerdir. 16.y.y'da İtalyan ve Fransız dekoratörler zarif

¹⁴ Mary Paul Yates, **Fabrics A Guide For Interior Designers And Architects**, W.W Norton And Company, Singapore, 2002, s. 72.

desenli, zengin bordürlü, parçalı ve kısa perdelerin tercih etmişlerdir. Renk olarak genellikle turuncu, kahverengi, koyu yeşilin hâkimiyeti vardır.

Avrupa' da 16. yüzyılda yatak ve yatak odası tasarımı gelişmiş, detaylı ve süslemeli bir hal almıştır. Floral desenli ipekli ve kadife kumaşlar cibinlik şeklinde yatakların üzerlerinde kullanılıyordu. Bunlar önceleri, mahremiyeti sağlamak ve mekânda ayrı bir oda görünümü yaratmak amacıyla kullanılıyordu. İç dekorasyonda yatakla beraber uyumlu olan bu kumaşların tasarımları, perde ve duvar kâğıtlarının tasarımları ile de örtüşüyordu.

*'16.yy sonundan itibaren pencere amaçlı perdeler özellikle kıta Avrupa'sında olmak üzere oda süslemesinin önemli unsuru haline geldi. İngiltere 'de ise bu tür perdeler oldukça temel örtü malzemeleri olup, sabitlenmiş basit, dar kumaş şeritlerden oluşan, büyük ustaların elinden çıkma ürünler olarak evleri süslüyordu. Çift olarak tasarlanan perdeler pek yaygın değildi. Büyük tutulan yeni pencereler zaman zaman süsleme olarak içlerine yerleştirilen boyama camdan oluşan küçük süslemeli panelleri içeriyordu. Kıta Avrupa'sındaki tablo ise biraz daha farklıydı. Giyim ve evsel kullanımda tarz belirleyici olan İtalyanlar ve Fransızlar o dönemde bile turuncu kahverengi, koyu yeşil gölgeli zengin brokar ve kadifelerden yapılan daha detaylı işlemeli perdeleri kullanıyorlardı. Oldukça dar olan ve yere tam olarak değmeyen bu perdeler sağlı sollu çift ya da iki parçalı tasarlanıyordu.'*¹⁵

Barok üslubun 17.yüzyılda ortaya çıkmasıyla tekstil alanında önemli adımlar atılmıştır. Bu dönemde pek çok İtalyan kentinde halı tezgâhları kurulmuştur. Fransa'da ise kadife, brokar ve ipekli kumaşların dokunduğu dokuma tezgâhlarındaki gelişmeler, ev tekstillerinin gelişiminde önemli bir rol oynamıştır. 17. yüzyılın ortalarında yatak örtüsü ve perdelerde ayrıntı ve süslemeye önem verilmiştir. *'Perdeler ister çiftli yana açılır olsun, ister basit bir çekme mekanizmasıyla aşağı- yukarı indirilen storlu biçiminde olsun, artık daha hafif kumaşlardan üretiliyordu. Yatak perdeleri için hazırlanan özel süslemeler parlak ipek, altın ve gümüş ipliklerden dokunuyordu.'*¹⁶

¹⁵ Caroline Clifton-Mogg, Melanie Paine, **The Curtain Book**, Reed Consumer Boks Ltd, London, 1988, s.13

¹⁶A.g.e, s.12

18. yüzyıl tekstil sanatlarında değişim ve gelişim dönemi idi. Yün, ipek ve keten endüstrisi dünyanın geniş bir alanını etkiledi. Kumaş endüstrisinin gelişmesiyle birlikte ev tekstillerinin tüketimi de artmaya başladı. 18.yy.da lüks ve konfora verilen büyük önem nedeniyle perdeler ve döşemeler gibi ev tekstil ürünlerinde önemli değişimler olmuş, tasarımlarda işlevselliğin ön plana çıkması sağlamıştır. *'1740'lardan itibaren yatak ve yatak örtüleri eski detaylı süslemeli ve yaratıcı özelliklerini kaybederek daha basit ve işlevsel tasarımlara dönüştü. Yatakta kullanılan süsleme ve tasarımlar koltuk döşemeciliğinin etkisiyle başka iç mekân kullanımlarına dönüştürüldü.'*¹⁷

18.y.y'ın ortalarında Barok stiline karşı olarak Paris'ten tüm Avrupa'ya yayılan Rokoko dönemi başlamıştır. Bu stilde de çeşitlilik, şıklık, uyum ve fantezi ön planda olmuştur. Bu dönem içinde kumaş çeşitleri artmış ayrıca Hindistan'dan da kumaşlar ithal edilmiştir. Perdelerde genellikle parlak sarı ve gümüş renkleri ağılıkta olmuştur.



Resim 1: Rönesans Dönemine Ait Halı Örnekleri

(Kaynak: Sherrill Whiton, **Interior Design And Decoration**, Pearson Education Inc., New York, 2002, s.295)

18.y.y'ın sonlarında ortaya çıkan Neo Klasik Dönemde en çok beğenilen kumaş türleri arasında brokarlar, renkli ipekler, nakışlı satenler, kadifeler, yünlü kumaşlar, tafta, tül ve muslinler yer almıştır. Ev tekstillerinde pastel tonlar tercih edilmiştir.

¹⁷ A.g.e, s.12

Victoria Dönemi'nin 19. yüzyılda ortaya çıkmasıyla tekstil tasarımlarındaki sadelik yerini ihtişama bırakmıştır. Renk olarak kırmızı özellikle bu döneme damgasını vurmuştur.

1.1.2. Sanayi Devriminden Günümüze

XIX. yüzyılın başlarında, toplumsal yapıdaki büyük değişimler, yaşam kavramının temel ilkelerini etkilemiştir. İnsan gücünün yerini buhar makinelerinin almasıyla başlayan Sanayi Devrimi, fabrikalarda yeni üretim biçimlerini ortaya çıkarmıştır.

Buhar makinesi, dokuma makinesi, ip eğirme makinesi 18. yy. sonlarına doğru icat edilmişlerdir. Makineleşmeyle birlikte ürünlerin çok fazla miktarda ve seri olarak üretilmeleri kalitelerinin düşmesine neden olmuştur. Teknolojik gelişmelerin olumsuz etkileri sonucunda çeşitli sanat akımları ortaya çıkmıştır.

*'XIX. yy. ikinci yarısında gerçekleşen ve İngiliz sanat akımı olan Arts& Crafts hareketi; sanat ve zanaat ayrımını ortadan kaldırmayı ve endüstrileşmenin karşısında el emeğine dayanan üretimi yeniden canlandırmayı savunmuştur. Böylelikle, ilk amacıyla çağdışı kalmış bir ayrımı yıkmayı denerken, bunu Ortaçağ'a özgü bir üretim biçimiyle başarmaya çalışmıştır. Dolayısıyla bir yanda ilerici bir işlevi olmuş, öte yanda ise; yıkılan bir anlayışın savunuculuğunu yapmıştır.'*¹⁸

*'1890'lar tekstil tasarımında sofistike oluşumların yaşandığı bir dönem olmuştur. Özellikle ev tekstillerinde doğa motiflerine, ayçiçeği ve zambaklara sıkça rastlanıyordu. Paletlerdeki renkler, açık ve kızıl kahve tonları, yosun yeşili ve sarı tonlarıdır. W. Morris, romantik İngiliz çiçeklerinin, düz desenlerin ve doğal boyamaların kullanılmasının savunucusu olmuştur.'*¹⁹

Morris and Co. Firması, süslü goblenler ve nakışlı perdeler ürettikleri halde, en büyük rağbeti ' cretonnes' olarak bilinen pamuklu, baskılı döşemelikler görmekte idi. Yıkabilir pamuklu, desenli perdeler ve döşemelik kumaşlar özellikle şehirlerde popülerdi. 1890'larda Warner ve oğulları, ipekli dokuma şirketlerinde,

¹⁸ Metin Sözen, Uğur Tanyeli, **Sanat Kavramı ve Terimleri Sözlüğü**, Remzi Kitabevi 4. Basım, İstanbul, 1996, s.77

¹⁹ Isabelle Anscombe, **Arts & Crafts Style**, Phaidon Press Limited, London, 1991, s.184

Owen Jones'ın geleneksel tasarımlarını, Bruce Talbert'in Japon etkileniřli tasarımlarını ve A.H.Mackmurdo'nun Art Nouveau akımının ilk örnekleri sayılabilecek desenlerini ürettiler. 1881'den beri Lewis F. Day'in sanat yönetmenliğini yaptıđı Lancashire řirketi olan Turnbull ve Stocdale, bir başka başlıca döřemelik kumař sađlayan firmaydı.

1880–1910 yılları arasında Avrupa'da önce grafik tasarım, kitap resmi (illüstrasyon) ve uygulamalı sanatlar, ardından da mimarlık, iç mimarlık ve tekstil alanlarında yaygınlařan Art Nouveau akımı, 19. yy. Eklektisizm'ine (seçmecilik) ve endüstrinin sanatı öldüren monotonluđuna karřı bir tepki olarak doğmuřtur.

Art Nouveau'nun ev tekstili ve dekoratif öğelerde kullanılıřı çok zengin bir biçimde görülür. Genelde elit kesim için lüks materyaller ile üretilmiřtir. Yalnızca zengin bir kesime hitap ettiđi için hiçbir zaman popüler bir eğilim olamamıřtır.

Art Nouveau ile baskı ya da dokumayla desenlendirilen pamuklu döřemelik kumařlar yaygınlařmıř, aplike duvar örtüleri yıkanabilir ketenden yapılmıřtır. Art Nouveau akımının naturalistik karakteriștiđi ev içi dekorasyonundaki döřemelerin desenlerine yansımıřtır. Biçim ve rengin karřılıklı olarak birbirlerini, anlatım yönünden desteklediđi bu akımda tasarımların genel özelliđi, abartılı olmayan doğal renklerin kullanılması olmuřtur. Sıcak ve sođuk renklerin kombinasyonları ince bir yumuřaklıkla tasarımlara yansımıřtır. Bu tarzın dekoratif yanı, pastel tonların kullanımını arttırmıřtır. Sanatçıların en çok kullandıkları renkler, leylak rengi, su yeřili, romantik gülkurusu, ayçiçeđi sarısı, gece mavisini, alev kırmızısı, mor, turuncu ve sarıdan toprak rengine geçiřler olmuřtur. Renkler, tasarımdaki motifleri doğal dünyalarından koparmayacak tonlamada kullanılmıřtır.

Art Nouveau'daki yumuřak kıvrımlı formların anlatım gücü, renklerin yardımıyla desteklenmiřtir. Bu dönemin tasarımcıları, doğal formlar konusunda beklenmedik başarılar göstermiřlerdir. Tasarımcıların floral tarzlardaki tasarımlarını uygulamak için seçtikleri kumařlar řunlardır: kadifeler, damasklar, brokarlar, küçük narin krizantemlerle süslenmiř kretonlar, muslinler, döřemelik olarak tasarlanmıř el baskısı pamuklu kadifelerdir.

Baskı, örgü ve dokumada teknolojik gelişmeler olmuş, döşemecilik konusunda birçok ürün verilmiş ve 'anilin' boyamacılığı yaygınlaşmıştır. Tekstil ürünlerinin dokuması, örgüsü ya da baskısının kalite düzeyiyle ilgili en yoğun çalışmalar, Henry Cole ve Cristopher Dresser tarafından yapılmıştır.

Art Deco, Art Nouveau'nun eğilimli ve kıvrımlı çizgisine karşın bir tepki olarak ortaya çıkmıştır. Art Deco kısaca dekoratif sanatlara verilen addır. Tekstil sanatları, 1920 ve 1930'ların dekoratif tarzını izleme eğilimindeydi. 1920 ve 1930'ların modern tekstil tasarımlarının bir bölümü, bireysel tasarımcılar tarafından küçük stüdyolarda yaratılmışlardır.

Modern tasarımcılar, kendilerine dekorasyon planı ve renklerin kullanımı konusunda yol gösteren bu dönem örneklerinde sık sık renk değişimlerine başvurmuşlardır. Tekstildeki renk değişimi diğer alanlara göre daha hızlı olmuştur. 1920'lerin başında tekstil tasarımına hâkim olan renkler, I. Dünya Savaşının etkisiyle belirlemiştir ki bunlar; parlak mavi tonları ve turuncudur.

1920'lerin başlarında ev tekstillerinde Barok sanatına tekrar ilgi duyulmaya başlanmıştır. Hem sofistike hem de buluşçu yaklaşımlarla eski kumaşlar yeniden kullanılmıştır. Antik kumaşlara olan ilgi reproduksiyonların yollunu açmıştır. Bu ilgi, aynı zamanda bazı üreticileri kullanılmış görünümlü yeni kumaşlar yaratmaya sevk etmiştir. Eski kumaş görüntüsü baskı bloklarının basitçe kesilmesiyle de sağlanabiliyordu. Ayrıca, tekdüze olmayan yüzeyli kumaşlar kullanarak da (kadifeler, bükümlü satenler) eskitilmiş etkisi verebiliyorlardı. Yine bu dönemde, el boyaması ve örmecilik oldukça önem kazanmıştır.

1920 ve 30'lu yıllarda tekstil sanatları dekoratif bir tarzı izlemiştir. Bu dönemde en büyük ihtiyaç, kaliteli tekstil malzemesi olmuştur. 1930'lu yıllarda modern tekstillerdeki renk ve formların sadeliği tasarıma yeni bir soluk getirmiştir. Bu dönemde ev tekstillerinde özellikle döşemeliklerde dekoratif tarzın etkisi oldukça fazla hissediliyordu. Renk anlayışı olarak elektrik renkleri hâkimdi. I. Dünya Savaşından sonra renk kullanımı önem kazandı ve tasarımcıları etkiledi.

Ev tekstillerinde kullanılan desenlerde geometrik ve abstrak motifler öne çıkmaya başlamıştır. Doğadan alınan motifler stilize edilerek geometrik düzende

parlak renklerle boyanmıştır. Soyut tasarımlarda ise kırılmış ya da tamamlanmamış kareler, birbirini kapatan daireler kullanılmıştır.

Dönemin en önemli lifi rayondur. Rayon, ilk başta pamukla kombine edilerek kullanılıyordu. Sert ve parlak bir yapıya sahip olmasından dolayı, koyu renklere boyanması zor olan bu lif, kiri göstermeyişi ve gösterişliliği açısından tercih edilir olmuştur.

1930'ların başlarında boyama malzemelerindeki gelişmeler, hem gün ışığına hem de yıkamanın etkilerine daha dayanıklı olan boyar maddelerin renkleri ortaya çıkması neden olmuştur.

Endüstrinin renge olan ilgisi özellikle I. Dünya savaşı sonrasında iç mekânlarda ve ev tekstillerinde görülmeye başlandı. O dönemde renk, bir odanın veya tasarımın modernize edilmesinde önemli bir araç olarak görülüyordu. Genel olarak renk zevkinin koyu parlak renklerden pastel renklere kadar uzandığı söylenebilir de renk çeşitliliği bugünkünden daha azdı. 1920 ve 1950 yılları arasında özellikle siyah, koyu kahve, portakala yakın pembe ve parlak sarı devamlı kullanılan renkler arasındaydı.

1960'larda ekonominin gelişimi ve genç nüfusun artması hem giysilik hem de ev tekstili tasarımlarında köklü değişimlere neden olmuştur. Bu dönemdeki tekstil desenlerinde çağdaş sanat eserleri çok etkili olmuştur. Op-Art ve Pop-Art desenler, şablon baskı desenler, fotografik teknikler, Andy Warhol gibi sanatçıların etkileriyle kendini göstermiştir.

1960'ların sonlarında tasarımcılarda nostalji hissi uyandı ve sistematik olarak Art Nouveau, Art Deco ve Victorian dönemine odaklanıldı. Desenler, büyük boyutlu ve parlaktı. Stilize edilmiş çiçekler çoğunlukta idi.

1970'lerden sonra hızlanan gelişmelerle tekstil sanatı, tasarımı ve endüstrisi çok yönlü bir yapıya dönüşmüştür. Tekstil elyafının özel türleri gündeme gelmiştir. Yüksek performans gösteren özel elyaf çeşitleri, yeni yapılar, bitim işlemlerinin olanakları ve bilgisayar teknolojisiyle her türlü fiziksel ve kimyasal etkene karşı

koyabilen ve her koşulda var olabilen üstün nitelikli kalıcı yapılar üretilmeye başlanmıştır.

1980'lere gelindiğinde küreselleşmeye bağlı olarak yaşam biçimlerinde de değişiklikler meydana gelmiştir. Postmodernist süreçle birlikte fonksiyonellik insan yaşantısında önem kazanmaya başlamıştır. Daha önceleri ön planda olan estetik değerler, yerini fonksiyonelliğe bırakmıştır. Yaşam kalitesinin artması ve yoğun iş temposuna bağlı olarak zaman kavramının kısıtlı olması nedeniyle fonksiyonellik ve teknik özellikler daha çok tercih edilir olmuştur. Bu da tekstil üretim teknolojilerinin yenilenmesine neden olmuştur.

1.2. EV TEKSTİLİ ÜRÜNLERİNİN TEKNİK ÖZELLİKLERİ

Ev tekstili, insanoğlunun kendini soğuktan, sıcaktan ve diğer doğa olaylarından koruma gereksinimi ile birlikte, var oluşunun ilk günlerinden başlayarak güncelliğini korumuştur. İnsanlar yüzyıllardır, günlük yaşamlarının hemen hemen her alanında ev tekstil ürünlerini kullanmaktadırlar. Önceleri salt korunma ve örtünme amacıyla kullanılan tekstil ürünleri, daha sonra moda gibi, estetik amaçlara hitap eden unsurlar için kullanılmıştır.

Ev tekstillerinin gelişimi bugün de devam eden bir süreç içindedir. Hem teknik hem de estetik yenilikler günün değişen koşulları doğrultusunda devam etmektedir. Tarihsel sürece bakıldığında buluş anlamında tekstille ilgili neredeyse bütün icatlar yapılmıştır. Yakın tarihte ve günümüzde yapılan sadece var olanın çağa uygun olarak ve modanın zorlayıcı etkileriyle yenilenmesi ve geliştirilmesi şeklindedir.

1.2.1. Ev Tekstili Ürünlerinde Aranılan Genel Özellikler

'Ev tekstili ürünleri, günlük ev-büro vb. mekân yaşantımızda kolaylık sağlamak, yaşadığımız mekânı ve çevreyi renklendirmek, ev-büro yaşamındaki çeşitli ihtiyaçların gideren... eşyalardır. Bu eşyaların kullanımında kişileri mekan ve çevreyi rahatsız edici bir fonksiyon değil, aksine tamamlayıcı, rahatlık verici ve

*kolaylık sağlayıcı bir fonksiyon icra etmesi; zevkle uyması, sağlam olması, hijyenik şartlara da uyması gerekir.'*²⁰

Ev tekstili ürünlerinde aranan genel özellikler:

- *'Kolay yanmamalı*
- *Nem alıcı olmalı (mutfak ve banyoda)*
- *Vücutla devamlı temas halinde olacağından statik elektriklenme olmamalı*
- *Mevsimplere göre serin veya sıcak tutmalı*
- *Yumuşak tutuma sahip olmalı*
- *Kimyevi ve dezenfekte maddelerine dayanıklı olmalı.*
- *Kullanım yerine uygun örgü ve desen özelliklerinde olmalı,*
- *Hammadde ve ipliğin özellikleri kullanım yerine uygun olmalı,*
- *Ölçü ve büyüklükleri kullanım yerine uygun olmalı,*
- *Terbiye ve bitim işlemleri kullanım yerine uygun olmalı,*
- *Kesim ve konfeksiyon işlemleri kullanım yerine uygun olmalı,*
- *Dünya standartlarına uygun olmalı,*
- *Kolay kirlenmemeli, çabuk temizlenebilmeli,*
- *Bakteri ve mikrop üremesine uygun olmalı,*
- *Yaş haslıkları ve ter haslığı yüksek olmalı,*
- *Hijyenik olmalı, çevreye zarar vermemeli,*
- *Boyut stabilitesi yüksek olmalı,*
- *Buruşmamalı,*
- *Vb. çevresel sağlığa uygunluk gibi özelliklere sahip olmalıdır.'*²¹

1.2.2. Ev Tekstili Ürünlerinin Fiziksel Özellikleri

Ev tekstili ürünlerinde kullanılan kumaşların planlanmasında estetik ve fiziksel özelliklerin dengelenmesi gerekir. Kumaşların fiziksel özellikleri, hem lif ve iplik özelliklerinden hem de kumaş yapısından etkilenen kimyasal özelliklerinden farklı nitelik sergileyen bir dizi özelliktir. Kumaşların fiziksel özellikleri:

²⁰ Mehmet Tasmacı, 'Ev Tekstili Tanım, Özellikler Ve Sınıflandırılması', **Ev Tekstil Dergisi**, Doğan Ofset Yayıncılık Ve Matbaacılık A.Ş., Yıl:5, Sayı: 16,Şubat , İstanbul, 1998, s.40

²¹ y.a.g.e, s.40

- **'Yapısal Özellikler:** Kumaşın eni, boyu, örgüsü, kumaşı oluşturan lif ya da ipliklerin kalınlıkları ve kumaş içindeki yoğunluk ve sıklıkları ile kumaş kalınlığı belli başlı yapısal özelliklerdir.
- **Mekanik Özellikler:** Kumaşın eni, boyu ya da kumaş düzlemine dik doğrultusunda etki yapan kuvvetler altındaki davranışlarını belirleyen kopma uzaması, kopma dayanımı, yırtılma dayanımı, patlama dayanımı, eğilme dayanımı, sürtünme dayanımı, estetik, ütü tutma, buruşmazlık gibi özellikleri mekanik özellikler olarak tanınırlar.²² Ev tekstilleri kumaşlarında aranılan en önemli fiziksel özellik grubunu oluştururlar.
- **Duyusal Özellikler:** Kumaşın kendi ağırlığı altında eğilme yeteneği olarak tanımlanabilen; döküm özelliği, yumuşaklık veya sertlik özelliği, tutum ya da tuşe özelliği duyuşal özellikler olarak tanımlanır. Havlu, yastık kılıfı, çarşaf ve nevresimlerde yumuşak tutum en çok aranan özellikler arasındadır.
- **Geçirgenlik Ve İletkenlik Özellikleri:** Hava ve su geçirgenliği olarak iki ayrı biçimde tanımlanabilen bu özellik kumaş kalınlığı ile doğrudan ilişkilidir. Su geçirgenliği, yüzey gerilimi nedeni ile kumaşın yüzey yapısına bağlıdır. Banyo perdelerinde olması gereken en önemli özelliktir. Hava geçirgenliği ise kumaş içindeki boşlukların miktar ve dağılımına bağlıdır.
- **Elektriksel Özellikler:** Yalıtkanlık ve statik elektriklenme açılarından önemli olup, doğrudan lif özellikleri ile ilgilidir. Statik elektriklenme olayı ile kumaşın kiri tutması kolaylaşmaktadır.

²² Güngör Başer, **Dokuma Tekniği ve Sanatı, Temel Dokuma Tekniği ve Kumaş Yapıları**, Cilt I, Punto Yay. Ltd., İzmir, 2004, s.11-12

1.2.3. Kullanım Yerlerine Göre Ev Tekstili Ürün Grupları Ve Kumaş Özellikleri

1.2.3.1 Oturma Gruplarıyla İlgili Tekstil Ürünleri

Bu grupta sözü edilen ev tekstil ürünlerini döşemelik kumaşlar oluşturmaktadır. Döşemelik kumaşları seçerken fiziksel özelliklerle estetik özelliklerin dikkate alınması gerekir. Döşemelik kumaş malzemesinin dayanıklı, yanmayan, terletmeyen, leke tutmayan ve kolay temizlenebilen bir yapıda tasarlanması öncelikli tercih sebebidir.

Ayrıca kumaşın, mobilyanın karakteriyle olan ilişkisi de önemlidir. Mobilyalar ne kadar karmaşık ve detaylı olursa üzerinde çalışılacak malzeme ile iş yapmak da zorlaşmakta ve daha fazla detay gerektirmektedir. Ama genel olarak kumaştan beklenen onun oturma eylemine dayanıklılık göstermesidir.

1.2.3.1.1. Sabit Döşenmiş Koltuk Kumaşları

*' Bu terim zımbalanan, çivilenen ve dayanıklı ya da sert bir dolgu maddesini örten(sünger, pamuk vs.) her türlü koltuk döşeme kumaşını ifade eder. '*²³

Bu kapsama giren kumaşlarda önceleri doğal lifler kullanılırken günümüzde yerini sentetik liflere bırakmıştır. Polyamid, polyester, akrilik, modakrilik gibi sentetik lifler kullanım özelliklerinden dolayı döşemelik kumaşlarda oldukça sık kullanılmaktadırlar.

' Sabit iç mekân koltuk döşemeciliğindeki en önemli eğilim yoğun dokulu kumaşların kullanımıdır. Doku genelde fantezi, buklet tipte ipliklerle oluşturulmuş ve normalde düz çözgü üzerine atkı olarak kullanılmıştır. Bu durum atkıyla tamamen gizlenmiştir. Bu gelişme muhtemelen koltuk kumaşı dokumacılığına yönelik, dokulu yüksek hacimli kesintisiz filament naylonun daha önceki kullanımından ileri gelmiştir. Burada naylon, mauquette kumaşlarda destek çözgü olarak sık sık kullanılmıştır.

²³ M O'Shea, "Interior Furnishing", **A Critical Appreciation Of Recent Developments By M O'Shea C Text ATI**, The Textile Institutes Publisher, Vol..11 No:1, Manchester, 1981, s.4

*Bunun varyantları düz ve dokulu alanların kombinasyonu şeklindedir. Tafta ve benzer görünüşlü kumaşlar tafting tekniğiyle üretilmiş olup, oldukça yaygındır.'*²⁴



Resim 2: Kanepe Örneği

(Kaynak: www. sampetro.pt; 14.03.2005)

1.2.3.1.2. Portatif Örtü Kumaşları

Strech ve strech olmayan örtüler olarak ikiye ayrılır. Strech olmayan örtüler; koltukları korumak ve mekâna estetik bir etki katmak amacıyla genelde %50 pamuk - %50 keten karışımından üretilmiş kumaşlardır.

Strech örtüler ise genellikle; pamuk ve polyester-pamuk, polyamid-pamuk gibi kumaşlardan üretilerek sonradan büzgülendirilip esneklik kazandırılan kumaşlardır.

1.2.3.2. Pencere Tekstilleri

Perdeler, modern veya klasik tasarımları ile evlerin en önemli dekorasyon objeleri arasında yer alır. Bir ev için aydınlatma, mobilya ve halı ne kadar önemli ise,

²⁴ A.g.e, s.5

perde de aynı derecede önem taşır. Ev veya işyeri olsun, bir mekâna girildiğinde göze çarpan ilk obje perdedir.



Resim 3: Katlamalı Perde Örnekleri

(Kaynak: www. perdekor.com, 02.05.2006)

Perde tasarımları, mekânın dekorasyon çizgisi ile birlikte, kullanıcısının ihtiyaçlarına ve yaşam tarzına paralel hazırlanmalıdır. Bir perde tasarımında; ergonomi, işlevsellik ve estetik dengesi çok iyi kurulmalıdır. Dekoratif perde sistemleri tercih edilirken, ergonomi ve işlevsellik çok fazla aranmamalıdır. Dekoratif perde sistemleri, işlevsellikten çok estetiğe dayalı perde tasarımlarıdır. Fon perde, drape, volan, doğal atma, sarkıt, dilim ve benzeri perde tasarımları, dekoratif perde modelleri arasında yer alır. Kumaş perdeler işlevsellik kazandırabilmek için, dekoratif tasarımlarla birlikte işlevsel özellikler de eklenmelidir. Doğru bir tasarımın arkasında, estetik, işlevsellik ve ergonomi bir arada olmalıdır.



Resim 4: Perde Çeşitleri

(Kaynak: www. perdeciler.com, 22.05.2004)

1.2.3.2.1 Stor Perdeler

Stor perdeler, güneşi filtre edici, gölgeleyici ve karartıcı özelliklere sahip farklı içerikte kumaşlardan üretilirler. Güneş ışınlarını filtre edici stor perdeler, screen (örgü) ve tül olmak üzere iki gruba ayrılırlar. Screen (örgü) stor perdelerin ana işlevi güneş ışınlarını önemli ölçüde filtre edebilmekle birlikte, kapalı konumdayken dışarının görünmesini sağlamaktır. Örtülü konumdayken, güneşin rahatsız edici ışınlarını filtre edebilmesinin yanı sıra, mekânın aydınlık kalmasına da yardımcı olur. Bu sayede büyük ölçüde enerji tasarrufu sağlarlar. Screen stor perdede kumaş kesimi ultrasonik tezgâhlarda yapılmaktadır. Screen perdeler, televizyon veya bilgisayar ekranına güneş ışınlarının yansıma oranını en aza indirir. Bu yüzden çoğunlukla iş yerlerinde tercih edilmektedirler. Screen perdeler, cam elyafı üzerine PVC kaplanarak üretilirler. Bu sayede kolaylıkla yıkanabilir ve dış cephelerde gölgeleyici olarak ta kullanılabilirler. Tül stor perdeler, screen stor perdelerin, ev için tasarlanmış çeşididir. Screen perdeye göre oldukça dekoratiftir. Tül stor perdeler daha çok; katlamalı perdelerin arkasında, işlevselliği arttırmak için kullanılmaktadırlar. Tül stor perdeler tek başına kullanıldığında da oldukça estetikler. Şeffaflığı ile bulunduğu mekâna derinlik kazandırır.

Gölgeleyici stor perdeler, katmansız kumaşlardan oluşan, örtücüler grubundandır. Zengin renk ve desen seçenekleri ile oldukça dekoratiftir. Kumaş veya tül perde arkalarında, güneşlik olarak kullanılabilirler. Polyester, keten ve pamuklu kumaşlardan üretilmektedirler. Gece veya gündüz bulunduğu mekânın içini göstermezler.

Karartma stor perdeler ise, gün ışığını kesinlikle geçirmezler. Özellikle yatak odası, bebek odası ve çocuk odalarında tercih edilmektedirler.

1.2.3.2.2. Tül Perdeler

Nüfusun artmasıyla birlikte yoğunlaşan mimari yapılaşmaya bağlı olarak güneş ışığından faydalanma ihtiyacı, kalın perdenin yanında tül perdelerin kullanımını da gündeme getirmiştir. Günümüzde renkle, iplik kalınlığıyla ve dokuyla oynayarak çok çeşitli tül perdeler üretilmektedir. Devore baskılı renkli desenli tül

perdeler, yanardöner tül perdeler, kendinden desenli ve dokulu tül perdeler popüler olup, alışılmış düz tül perde imajını yıkmışlardır.

1.2.3.2.3. Kalın Perdeler

Kalın perdeler, mekânda ısı, ışık ve ses yalıtımı gibi işlevsel özelliklerinin yanı sıra dekorasyonda önemli unsuru oluşturmaktadırlar.

' İç mekân tekstillerinde en yaygın kullanılan perdelerde aşağıdaki özellikler yer almaktadır:

- *Pamuk, keten, yün, ipek, akrilik, polyester, viskoz ve asetat, ağartılmış jüt, kolrofil ve cam elyafı gibi malzemelerle yapılan, tek renkli düz dokumalar*
- *Yukarıda adı geçen tüm liflerle yapılan dokuma izlenimlerinin yaratılması*
- *Damask tarzları dahil, jakarlı ve doby dokumalar*
- *Büzgülü kumaşlar, dokuma ve örgülü yün, pamuk, moher ve akrilik liflerden yapılmış ürünler.*

*En çok tutulan karışımlar pamuk- viskoz-keten ile polyester-keten karışımlarıdır.'*²⁵



Resim 5: Perde Çeşitleri

(Kaynak: www. perdeciler.com, 22.05.2004)

²⁵ Y.a.g.e, s.21

1.2.3.3. Yatak Odası Tekstil Ürünleri

Yatak odasının en önemli eşyası kuşkusuz yataklardır ve düzenlemeler yatağa bağlı olarak uygulanmaktadır. Bu durum yatağın, odanın oldukça geniş bir alanı kaplamasından ve uyku gibi önemli bir ihtiyaca cevap vermesinden kaynaklanmaktadır. Dolayısıyla yatak ve onunla ilgili tekstil ürünleri de aynı derecede önem kazanmaktadır. Günümüz yatakları eski dolgu yataklardan çok farklı olmakla birlikte %100 doğal malzemelerden üretilmektedir. Hava geçirgenlik özelliği olduğundan kesinlikle anti bakteriyel özelliğe sahiptirler. Yaylı yataklardan su yataklarına kadar geniş ürün seçeneği sunarak endüstriyel olarak üretilmektedir.

1.2.3.3.1. Nevresim Takımları

*'Nevresimler yorgan ve battaniyeleri korumak ve kullanımda kolaylık sağlamak üzere torba biçiminde dikilerek geçirilmiş kılıflardır.'*²⁶

Genelde nevresim takımı olarak bilinen çarşaf, yorgan kılıfı ve yastıklar, günümüzde yatak takımları olarak da karşımıza çıkmaktadır. Piyasada bu ürünler pamuk, keten gibi doğal malzemeden üretilmektedir. Keten uzun yıllar kullanım avantajı göstermekle birlikte, ütü gerektirir. Pamuklu kumaş olarak musline benzeyen fakat daha ince olan kumaşlar yer almaktadır.

Nevresim takımlarında; kullanım kolaylığı, hijyenik niteliklere uygun ve sağlıklı malzemelerden üretilmiş olması gibi şartlar göz önünde bulundurulmalıdır.

1.2.3.3.2. Yatak Örtüleri ve Yorganlar

'Yatak örtüsü yatakların korunması veya güzel görünmesi için örtü olarak kullanılan, kapitoneli veya kapitonesiz ince ev tekstili ürünüdür. Yatak örtülerinde ince, bükümlü, yüksek kaliteli düzgün ipliklerden sık dokuma ve örme kumaşlar tercih edilir. %100 pamuktan süper taranmış ve merserize edilmiş iplikler tercih edilerek Mako damask, mako satin, mako patiska, mako barok kumaş türleri tercih

²⁶ a.g.e, s.29

edilirler. Ayrıca PES/Pamuk, Naylon, Perlon ve tekstüre edilmiş olan PES iplikleri ve özellikle havalı tekstüre iplikler kullanılır.²⁷



Resim 6: Yatak Örtüsü Örneği

(Kaynak: www. tasarimtekstil.com, 24.08.2003)

Günümüz ev tekstilinde yorganlar, değişen üretim teknolojileri ve kullanılan çeşitli dolgu maddeleri (polyester lif, kaz tüyü ve yün gibi) açısından geleneksellikten uzaklaşmışlardır.

1.2.3.3.3. Battaniler

Battaniyenin kalitesini kullanılan lifler etkiler. Yün liflerinin ısı iletme özellikleri düşük olduğundan özellikle battaniye üretiminde çok kullanılırlar. Polyester, polyamid ve akrilik gibi sentetik liflerle karışım battanilere de sık rastlanır. Dokuma şekillerine göre 3'e ayrılırlar. Dokuma battaniler, Tafting battaniler ve Örmeye battanilerdir.

*' Battaniye esas olarak İskandinav kökenli bir kavram olup, kuzey ülkelerinde halı desenli tarzlar bu tip ürünlerin kreasyonunu etkilemiştir. Öte yandan bu yeni ürün 1960'larda gelişerek farklı bir desen tarzına kavuşmuştur. Burada genellikle göz alıcı cesur şeritler ve büyük ölçekli blok kare desenler ve saf yün temel hususlardır. Bu fantezi battaniler, aynı zamanda divan örtüsü olarak kullanılmaktadır.'*²⁸

²⁷ Tasmacı, a.g.e, s.41

²⁸ M O'Shea, a.g.e, s.31

Günümüzde battaniye konusunda alternatifler oldukça fazlalaşmıştır. Yünlü, kalın ve ağır modellerin yerini hafif ve polar battanilyeler almıştır. Uzak Doğu'da üretilen peluş görünümlü pano baskılı battanilyeler de oldukça popüler olmuştur.

1.2.3.4. Banyo Tekstil Ürünleri

Banyo tekstillerinin, kullanıldıkları ortamın nemli olmasından dolayı anti bakteriyel, çabuk kuruyan, yüksek nem emme kapasitesine sahip özellikte olmaları gerekmektedir. Havlu ve bornozlardan yumuşak bir tutum ve yüksek nem emme kapasitesi beklenirken, mekânda kullanılan perde ve örtü gibi ürünlerin su itici özelliği olması gerekir.

1.2.3.4.1. Havlular Ve Bornozlar

Havluculuk, kadife dokumacılığının bir yan ürünü olarak doğmuştur. Havlu ismi de Hav'lı kumaş anlamında Arapçadan gelmektedir. *'Hav Arapçada kadife, çuha gibi kumaşların yüzeylerindeki ince tüylere verilen addır. Hav'sız olarak yapılan ve peşkir denilen keten havlular ise daha farklı bir şekilde üretilmektedirler.'*²⁹

Dünyada da özellikle son yıllarda havlu dokuma ve örme teknolojisindeki gelişmeler, mekanik sistemlerin yerini elektromekanik ve elektronik sistemlerin almasına neden olmuştur.



Resim 7: Havlu Çeşitleri

(Kaynak: www.ozdilek.com.tr, 20.08.2005)

²⁹ **Türkçe Sözlük**, Türk Dil Kurumu, Atatürk Kültür ve Tarih Yüksek Kurulu, T.T. K Basımevi, Ankara, 1998, s.958

Özellikle penye pamuk ipliğinden veya modal liften yapılmış ve boyamalarında anti-piling enzim kullanılmış yüksek kaliteli ürünler dikkat çekmektedir. Havlu, kendi içinde kadife ve bukle, jakarlı ve armürlü, tek kat ve çift kat, düz boya ve iplik boya gibi değişik üretim tekniklerini içermektedir. Su emiciliği, yaş dayanıklılığı, boya alabilirliği, yıkanabilirlik ve dokunulduğunda yumuşaklık gibi istenilen özellikleri taşıyan yegâne iplikler pamuk ve ketendir. Ketenin daha sert bir tutumu vardır; ancak bu, bazı durumlarda avantajdır. Ketenin fiyatının yüksek oluşu üretimi sınırlamaktadır.



Resim 8: Havlu Çeşitleri

(Kaynak: www.ozdilek.com.tr, 20.08.2005)

Son yıllarda, özellikle de ABD’de bazı havlularda zemin dokumada Polyester-Pamuk karışımı iplikler kullanılmaktadır. Bu tip havlular sık yıkanan otel havluları gibi havlularda ekstra dayanıklılık sağlamaktadır.

1.2.3.4.2. Klozet Takımları

Klozet takımları ve banyo halıları günümüzde bilgisayar tasarımlı tafting makinelerle %100 polyester, polyacril ve polyamid malzemelerden üretilmektedirler.

1.2.3.5. Mutfak Tekstil Ürünleri

Mutfak tekstil ürünleri grubunda masa örtüleri, peçeteler, mutfak perdeleri, mutfak önlükleri, tutacaklar ve diğer mutfak aksesuarları yer almaktadır.

Bu ürünlerde polyester, floş, naylon, ipek, pamuk, yün-polyester, pamuk-polyester ve floş-polyester iplikten üretilmiş kumaşların varlığı görülmektedir. Ancak kullanım kolaylığı, estetik unsurlar, kir tutmama gibi parametreler ev tekstili üreticileri ve tüketiciler tarafından tercih edilen unsurlar olduğu için genellikle polyester ipliğinden üretilmiş kumaşlar tercih edilmiştir. Özellikle %100 polyesterden olan masa örtüleri kolay yıkanabilir özelliği dolayısıyla pazarda önemli bir yer tutmaktadır.

Masa örtülerini her ne kadar mutfak tekstil ürünleri kapsamında değerlendirilse de mutfak dışı kullanımları da mevcuttur. Özellikle Türkiye’de fiskos sehpa olarak da bilinen küçük masalar, önemli bir dekorasyon unsuru olarak iç mekânlarda popüler olmuşlardır. Dekoratif amaçlı kullanılan masa örtülerinin kumaşları ise, ipek, brokar, damask olabilmektedir.

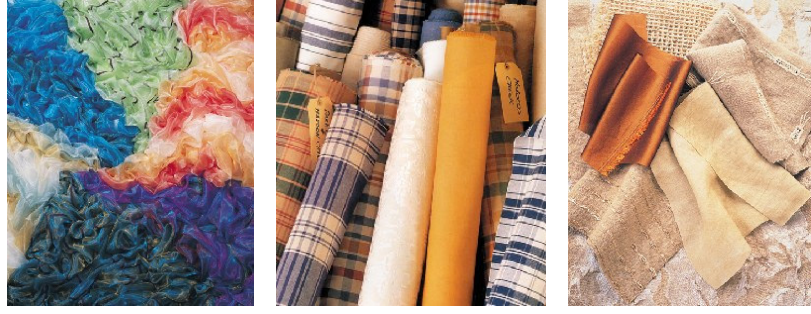
1.3 EV TEKSTİLİ ÜRÜNLERİNİN ESTETİK ÖZELLİKLERİ

Kumaşların kullanımındaki fiziksel özellikleri kadar görünüm özellikleri de önemlidir. Kumaşlar, giysi ya da ev tekstili ürünü olarak kişinin ve toplumun beğenisine sunulmuş ürünlerdir. Ev tekstili ürünlerinin estetik özelliklerini oluşturan unsurlar: kumaş dokusu, kumaş deseni ve kumaş rengi olarak sınıflandırılmıştır.

1.3.1. Kumaş Dokusu

Kumaş dokusu, dokuma, yoğunluk, lif içeriği ve ipliğin dokunma şekli ile belirlenmektedir. Doku ince, kaba, mat, parlak, kuru ya da ışıltılı olabilir. Tüm bunlar lif yüzeyinin kalitesinde önemli hususlardır. Kumaşların doku özellikleri;

- **Opaklık:** Hafif ışık geçirgenliğidir. İnce ve seyrek dokulu kumaşların ışığı geçirme özellikleri vardır.
- **Transparanlık (şeffaflık) :** Güçlü ışık ve görüntü geçirgenliğidir. Transparan kumaşlar opak kumaşlardan farklı olarak hem ışık hem de görüntüyü geçirirler.



Resim 9: Farklı Dokulardaki Kumaş Örnekleri

(Kaynak: www.kumasci.com; 15.01.2004)

- **Mohair:** İçlerinde kristal ışık geçirgenliği taşırlar. Işıkla temas ettiğinde kumaş yüzeyi ışık yayıcı özellikler kazanır. Opak metalikler ya da ışık yansıtıcı monofilamentler (tek karışımli lifler) ışıkta parlar.
- **Rölyef:** Işıklı ve görsel açıdan gölgeli yapıdadır. Çoğunlukla bu kumaşlar ışıkta farklı görsel izlenimler yaratırlar. Ev tekstili kumaşların yumuşaklığı ve dokulu yüzeyleri rölyef izlenimi ve rölyef etkisi verir.

1.3.2. Kumaş Deseni

Desen, bir kumaşın en önemli unsurudur. Geometrik, figüratif, soyut, tekrarlı gibi özellikler taşıyabilir. Desenli bir kumaş, iç mekânı zenginleştirir; yüzeylere çeşitlilik katar, mekânları doldurur.

- Kumaştaki desen miktarı, mekândaki mobilya ve diğer mekân dolduran unsurlarla orantılı ve uyumlu olmalıdır.
- Bürolarda fazla desenli kumaşların kullanılması, gözü yorması açısından iyi olmaz.
- Salon ve oturma odası gibi mekânlarda kullanılacak kumaşlarda fazla desen gerektirmez.
- Günümüzde yüksek teknolojili CAD-CAM sistemleri ile hızlı üretim süreçlerinde yukarıdaki tekniklerin hepsi sağlanabilmektedir

Ev tekstili ürünlerinde kullanılan kumaşlardaki estetik faktörlerden biri de renktir. Kumaş rengiyle ilgili detaylı bilgi II. Bölümde anlatılacaktır.

II. BÖLÜM

EV TEKSTİLİNDE RENK OLGUSU

2.1. RENK OLGUSU

2.1.1. Renk Kavramı

'Renk bilimsel olarak ışığın dalga uzunluğuna göre gözümüz yolu ile bizde uyandırdığı his olarak tanımlanabilir'.³⁰ Renk, çeşitli meslek gruplarında çok değişik amaçlarla araştırılmaktadır. Psikologlar, renklerin insan ruhu üzerinde ne gibi reaksiyon oluşturduğunu araştırırken, fizikçiler de onu ışık olarak ele alır ve kanunlarını inceler. Renk, ressamlar için önemli bir ifade aracı olduğu gibi, mimar, tasarımcı, dekoratör ve bütün süsleme sanatları ile uğraşan diğer sanatkarlar için de ihmal edilemeyecek kadar önemli bir elemandır. Örneğin mimar ve dekoratörler, çıplak dört duvardan ibaret bir mekâna canlılığı renklerle kazandırır. Loş bir avluyu ışıklı, soğuk ve anlamsız bir yeri sevimli ve sıcak yapan bir etki renklerin yardımı ile verebilir. Hatta renklerle bir takım optik illüzyonlar yaratarak basık tavanları yüksek, dar mekânları olduğundan daha geniş göstermek olasıdır.

Yüzyıllar boyunca, renklerin çevremizdeki objelerin bünyesinde olduğu kabul edilmişti. 17. yüzyılda gökkuşağını ilk inceleyen İngiliz fizikçi Isaac Newton (1642–1727) oldu. Güneş ışığını parçalayıp içindeki renkleri birbirinden ayırmaya çalıştı Newton. Bir odayı kararttıktan sonra pencereye açtığı yuvarlak bir delikten güneş ışığını süzdü ve bu ışığı billur bir prizmadan geçirerek beyaz perdeye yansıttı. Güneş ışığını parçalayan prizma, bu ışığın yedi rengini yukarıdan aşağıya tıpkı gökkuşağında olduğu gibi, perde üstüne sıraladı. Newton, böylelikle renk teorisinin, renk biliminin temelini atmış oldu. Renklerin; objelerin özellikleri olmadığını, güneş ışığının içerisinde bulunduğunu ortaya çıkardı. Bir ışık demeti renkli bir yüzeye çarptığı zaman, bize görülebilir olan renk dışında, ışık ışınlarının çoğu o yüzey tarafından emilir ve ışığın üzerine düştüğü yüzeyin rengini yansıtır. Yüzeyin dokuma, halı, duvar kâğıdı, boya olması önemli değildir, teori tümünde geçerlidir.

³⁰ Mary Jean Alexander, **Designing Interior Environment**, Harcourt Brace Jovanich, Inc., USA, 1972, s.77.

'Daha sonra Fransız kimyager Michel - Eugene Chevreul (1786–1889) ve Alman fizikçi Hermann Von Helmholtz (1821–1894) renk üstündeki arařtırmalarını derinleřtirerek, bugünkü renk bilimini meydana getirdiler.

*Prizmadan geen ve "solar spektrum" diye adlandırılan renk kuřaęındaki renkler kırmızı, turuncu, sarı yeřil, mavi ve mor' dur. Bu altı rengin üçü "ana renkler" olan sarı, kırmızı ve mavi, dięer üç renk ise ana renklerin birbirine karıřımından ortaya ıkan turuncu, yeřil ve mor gibi ara renklerdir.'*³¹

2.1.2. Renk Modelleri

*'Renk modelleri toplamsal ve ıkarımsal renk sistemleri olarak iki ayrı prensibe dayanır. Toplamsal ile kastedilen deęiřik ışık frekanslarının birleřerek gözümüze ulaşmasıdır. Doğada ışığı sadece nesnelere yansıdığı řekliyle gördüğümüzden pratik olarak gözlenmesi güçtür, ancak deęiřik renkteki ışık kaynaklarını bir duvar üzerine yansıtarak veya bilgisayar monitörlerinde olduęu gibi aynı noktadan deęiřik frekansta ayrı ışıklar yayarak gözlemlenebilir. ıkarımsal sistemler ise ışık frekanslarının aynı anda toplanarak deęil, birbirlerini engellemesi, filtre ettięi olaylarda gözlemlenir. Boya veya mürekkepleri karıřtırmak için kullanılır.'*³²

- **RGB (Toplamsal - ışık karıřımı)**

RGB modelinde harfler R:'Red' (Kırmızı), G:'Green' (Yeřil), B:'Blue' (Mavi) anlamına gelir. Bu modelin temeli insanın göz retinasında bu renklere rast gelen ışık dalga boyu sensorlarıdır. Bunların arasında kalan dalga boylarında da bu üç sensorun her biri deęiřik seviyelerde tepki verir ve bu tepki beyinde renk algısını yaratır.

- **Geleneksel (ıkarımsal - boya karıřımı)**

Üç temel renk olan kırmızı, sarı ve mavi bu grubun ierisine dâhildir. Bu renkler, ressamların boya karıřtırarak dięer renkleri elde etmekte kullandıkları

³¹ H. Sun, D. Sun, **Renginizi Tanıyın**, (ev. T. Ökten), Arıtan Yay., İstanbul, 1994, s.46

³² Renk, Eriřim: 20 Ekim 2006, <http://tr.wikipedia.org/wiki/Renk>

boyalardan renkleri. Aslında bu yöntem CMY modelinin bir ön aşaması olan yöntemdir.

- **CMY/CMYK (Çıkarımsal - boya karışımı)**

CMY modelinde harfler C:'Cyan' (Camgöbeği, siyan), M:'Magenta' (Eflatun, macenta), Y:'Yellow' (Sarı) anlamına gelir ve bunların üçü boya veya mürekkep olarak karıştırıldığında siyah oluşur. CMY (veya temelde renkli mürekkeplerin daha pahalı olması ve üç renk karışımının pratikte tam siyahtan biraz daha soluk bir renk oluşturması nedenleriyle kullanılan siyah mürekkepli versiyonuyla CMYK) baskı tekniğinde beyaz elde etmek için boş kâğıdın rengi kullanılır. Geleneksel boyalarda kullanılan kırmızı, macenta için; mavi de Cyan için bir yaklaştırmadır.

2.1.3. Rengin Fiziksel Özellikleri

İnsan tarafından renklerin algılanması, ışığa, ışığın cisimler tarafından yansıtılışına ve cismin göz yardımıyla beyne iletilmesi sayesinde gerçekleşir. Göz tarafından algılanan ışık, retinada sinirsel sinyallere dönüştürülüp buradan optik sinir aracılığıyla beyne iletilir. Göz üç temel birleştirici renk olan kırmızı, yeşil, maviye tepki verir ve beyin diğer renkleri bu üç rengin farklı kombinasyonları olarak algılar. Göz tarafından algılanan ışık, elektromagnetik bir dalgadır. Işık, radyo dalgalarından **gamma** ışınlarına kadar gidebilen, elektromagnetik dalganın boyuna göre değişir.

*'Büyükükleri yaklaşık 400 nm - 700 nm (1 nanometre, metrenin milyarda birine eşit olup, ışığın dalga boyunu ölçmekte kullanılan uzunluk birimidir) arasında değişen dalga boyları aracılığıyla taşınan enerji, retinadaki alıcıları uyararak, renk uyarıları üretir. Uzun dalga boyundan (700nm) kısa dalga boyuna (400nm) doğru bu renkler, kırmızı, turuncu, sarı, yeşil, mavi, lacivert ve mor olarak sıralanır. İnsan gözü 400-500 nm civarındaki dalga boylarını mavi, 500-600 nm civarındaki dalga boylarını yeşil ve 600-700 nm civarındakileri kırmızı olarak algılar.'*³³

CIE (Commission Internationale de l'Eclairage) 380 nm ile 780 nm arasındaki dalga boylarını "görülebilir" olarak belirlemiştir.

³³Renk Kullanımı,Erişim:20.08. 2006, <http://www.epson.com.tr/whatsnew/tecno/colore/cap4.htm>

2.1.4. Rengin Boyutları

Hue, rengin özüdür. Yani renkler çözümlendiğinde bir rengin kırmızı, sarı, yeşil veya mavi gibi değişik dalga boylarını anlatır. Yaklaşık olarak yüzelli çeşit hue bulunmaktadır.

'Saturasyon, renklerin saflık derecelerini belirlemek için kullanılan bir terimdir.

***Parlaklık**, renklerin karanlıktan aydınlığa doğru artan bir boyutudur.'*³⁴

Kroma, renk değeridir. Rengin yoğunluğu, aralığı ve gücünü belirtir.

Ton, herhangi bir rengin özelliklerine göre saptanmasını sağlayan, ancak bu özelliklerin niteliklerini belirlemeyen bir renk ögesidir. Hue ve parlaklık boyutlarını içeren bir terimdir.

Gölge, bu terim bazen hue, bazen parlaklık skalasındaki farklılıkları belirtmek için bazen de saturasyonu da içine alacak şekilde kullanılmaktadır.

'Tint, açık değerlerdeki ton farklılıklarına denir.

***Soğuk ve Sıcak Renkler**, renk çemberinde dalga boyu yüksek olan renklere sıcak, dalga boyları düşük olan renklere soğuk renkler denir.*

***Ağırlık**, deneyler sonucunda, koyu renklerin daha ağır, açık renklerin ise ağırlıksız olduğu gibi bir sonuç üzerinde görüş birliğine varılmıştır.*

***Ölçü**, bazı deneyler sonucunda, açık renkli nesnelerin, aynı boyutta olmalarına rağmen, siyah-koyu nesnelere daha büyük algılandığı ortaya çıkmıştır.'*³⁵

³⁴ Adem Genç, Ahmet Sipahioğlu, **Görsel Algılama, Sanatta Yaratıcı Süreç**, Sergi Yay., İzmir, 1990, s.121

³⁵ A.g.e, s.122

2.1.5. Işığın Renksel Niteliği

*'Nesnelerin görünen rengi; bu nesnelere yansıtılarak ya da geçerek göze gelen ışığın tayfsal özelliklerine bağlıdır. Bu nedenle renkleri doğru ve ayrıntılı görmeyen önemli olduğu tüm konularda, ışığın tayfsal yapısının dikkatle belirlenmesi gerekmektedir.'*³⁶

Aydınlığı oluşturan ışık, tek bir dalga boyundan oluşuyorsa tek renkli ışık olarak adlandırılır. Ancak günümüzde kullanılan çoğu ışık kaynağının yaydığı ışık, birkaç dalga boyundan oluşur ve rengi de bunların bileşkesidir.

Yapay ışık kaynaklarının yaydığı ışıkla aydınlanan yüzeyler doğal renkleriyle görülmeyebilir. Örneğin, doğal rengi mor olan bir yüzey sarı ışıkla aydınlatıldığında koyu gri, turuncu ışıkla aydınlatıldığında kırmızı görülür.

Bunun yanı sıra ışık, gün ışığında olduğu gibi tüm görünür dalga boylarını aynı oranda içeriyorsa beyaz ışık olarak adlandırılır. Nesnelere gerçek renklerinde görülebilmeyen koşulu, aydınlatan ışık tayfının beyaz, yani doğal ışık olan gün ışığına benzer özellikte olmasıdır.



Resim 10: Yan Direkt Aydınlatma

(Kaynak: Vinny Lee, **Innovative Interiors**, The Times, Singapore, 2002, s.7)

³⁶ Sheerrill Whiton, Stanley Abercrombie, **Interior Color Design And Decoration**, JB. Lippincott Company, New Jersey, 2002, s. 604.

Aydınlığı oluşturan ışığın renksel niteliği; kullanılan ışık kaynağının sahip olduğu dalga boyuna bağlıdır. *'Işık kaynaklarının renk özellikleri 3 büyüklükle açıklanır:*

- *Işığın renk görünümü*
- *Işığın renk sıcaklığı (Kelvin)*
- *Işığın renksel geriverim endeksi (Ra)³⁷*

Işığın renk görünümü: Bu kavram aydınlık düzeyi ile ilgilidir. Yüzey renkleri için kullanılan "sıcak, soğuk" kavramları ışık rengi için de kullanılır.

Renk sıcaklığı: Işık kaynağının 'sıcaklık' veya 'soğukluk' derecesidir.

Renksel geriverim: Işınımın tayfsal dağılışının, aydınlanan nesnelere renkleri üzerindeki etkisi olarak da tanımlanabilir.

2.2. KUMAŞ VE RENK İLİŞKİSİ

Kumaşta renk, en fazla bütünlüğü sağlayan, en çok duylara hitap eden ve en dikkat çekici bir unsurdur. Rengin farklı uygulamaları, bir kumaşı çekici ya da itici, sıcak ya da soğuk, dinlendirici ya da rahatsız edici, uyumlu ya da uyumsuz bir hale getirebilir.

2.2.1. Kumaşta Renk Ve Doku İlişkisi

Kumaşta rengin değerlendirilmesi kişisel bir olgu olup farklı bir beğeni, tercih ve moda eğilimleriyle belirlenen bir özellik taşımaktadır. Kumaşların renk tayinindeki en belirleyici faktörler, kullanılan renk miktarı, kullanılan renklerin oranı ve diğer renklerle olan ilişkisidir. Renk belirleme veya değerlendirme, kişiye göre farklı olabileceği gibi doku kombinasyonu ile doğrudan ilişkili de olabilir. Doku, dokumaların ve diğer mobilyaların görünür rengini etkiler. Perdelerde keten veya saten, halıda yün veya sentetik gibi benzer lifler kullanılmasına karşın, sonuçta renkler çok farklı görünebilir.

³⁷ Amanda Harling, **Homes& Gardens, Library Of Interiors Living Rooms**, Pavillon, London, 2004, s.89.

*'Dokuma kumaşlarda değişik örgü düzenleri çok farklı yüzey dokuları oluştururlar. Bu yüzey dokuları ışığı değişik yönlerde ve miktarlarda yansıtarak çeşitli görünüm efektleri ya da etkileri oluştururlar. Diğer yandan renkli iplikler kullanılarak yapılan dokuma ve örme kumaşlarda örgü, çeşitli renk efektlerinin oluşturulmasında uygun bir ortam sağlama görevini de üstlenmiştir. Renklerin kumaş yüzeyinde parlak ya da mat görünmeleri ise bir ölçüde örgünün oluşturduğu yüzey dokusuna ve hammadde özelliklerine bağlıdır.'*³⁸ Saten ve tafta gibi yüzeyi düz olan kumaşlar ışığı yansıtarak renklerin parlak görünmesini sağlarlar. Kabartmalı kumaşlar ise pürüzlü yüzeye sahip olduklarından renklerin daha mat görünmesine neden olurlar.

2.2.2. Kumaşta Renk Ve Işık İlişkisi

Renk, kumaş satın alırken ilk ve son unsur olma özelliğini taşır. Kumaş seçiminde yapılacak en iyi şey rengin kullanılacak mekânda değerlendirilmesidir. Daha sonra çeşitli kumaş örneklerinin sabah, öğleden sonra ve akşam ışığında gözlenmesi gerekir. Yeni bir dekorasyonda en güvenli, en emin ve bununla birlikte en yavaş yapılacak süreç kumaş renk evrelerinin geliştirilmesidir. Başka deyişle; mekândaki duvar ve zemin renkleri belirlendikten sonra ışıklandırma, pencere, gölge kontrolü işlemleri sağlanmalıdır. Daha sonra kumaş renk aşamalarının geliştirilmesi yerinde olur. Önemli olan doğru iklimsel bölgelerde doğru renklerin seçilmesidir. Örneğin; İstanbul gibi büyük bir kentin gündüz ışığında doğru ve geçerli gözükten renkler dağlık bölgeler gibi güneşli bir mekân için ağır olabilir. Dolayısıyla rengin yerinde seçimi öncelikle önemlidir.

Perdesiz veya çıplak pencere elemanları doğrudan güneş ışığından korunamamaktadır. Dolaylı bile olsa büyük miktarda ışık, rengi oda yüzeylerinden uzaklaştıracaktır.

- Solgun veya mat kumaş yüzeyleri yansıtıcı özellikler taşır ve ışıklı etkiyi azaltmak yerine arttırma eğilimindedir.
- Sıcak ve açık renkli kumaşlar, koyu ya da soğuk tonlara göre daha fazla ışık yansıtır.

³⁸ Başer, a.g.e, s.13

Kumaşlar bir mekân içindeki farklı ışık sistemlerinde farklı tonları yansıtırlar veya değişiklik gösterirler.

Sarı renk, floresan ışıkta mavi renkle ilişkilidir. Mavi içeren, örneğin; mavi-kırmızı gibi renk kombinasyonları floresan ışıkta koyulaşma eğilimi gösterebilir. Loşlandırıcı sistemler, renk etkisini azaltır dolayısıyla renk ilişkilerini değiştirebilirler. Bir aydınlatma sistemi ile üstten aydınlatılan bir mekân aşağıdaki avantajlara sahiptir;

- Işık düzenli şekilde yayılır.
- Gölgesiz yansıma sağlanır.
- Işığın gözleri yormadan doğrudan aktarımı söz konusudur.
- Renk değerleri dengelenir.
- Dokular etkisizleştirilir, gözün rahatlama sağlanır.

2.3. KUMAŞTA RENK SEÇİMİNİ ETKİLEYEN FAKTÖRLER

'Renk beğenisi üzerindeki etkenler şöyle sıralanabilir;

- *Gözün rahat görmesi*
- *Rengin konuya/ tarza uygunluğu*
- *Moda, stil, toplumsal yargılar*
- *Kültür düzeyi, yaş ve cinsiyet*
- *Doku ve biçimi*
- *Alışkanlık, eski tecrübeler'*³⁹

2.4. EV TEKSTİLİ ÜRÜNLERİNDE RENK SEÇİMİNİ BELİRLEYEN FAKTÖRLER

Ev tekstili ürünlerinde renk seçimini belirleyen başlıca faktörler: aile tercihleri, yaş, odanın yönü, odanın fiziksel özelliği, bitişik odalarda kullanılan renkler,

³⁹ Rosemary Kilmer, W. Otie Kilmer, **Designing Interiors**, Holt, Rinehart And Winston, Inc, USA, 1992, s.27.

mobilyalar, dekorasyon teması vb. olarak sınıflandırılmıştır.

Yaşanan yer (kır, kent), renk seçimini ve ailenin tercihlerini etkiler. *'Renk seçimini etkileyen bir diğer faktör yaştır. Genç kişiler daha canlı ve enerjik renkleri; orta yaştaki kişiler yumuşak ve daha hafif renkleri, yaşlı kişiler ise pastel renkleri tercih ederler.'*⁴⁰

Gün ışığı kalitesi ve odanın kullanım amacı renk seçiminde farklılıklara neden olur. Güneye bakan bir oda doğal gün ışığına maruz kalır. Bu nedenle, genellikle perde, halı ve döşeme gibi mekânda geniş yüzeyi kaplayan öğelerde soğuk renklerin kullanılması daha uygun olmaktadır. *'Diğer taraftan, kuzeye bakan bir odada daha az doğal ışık alacağından genelde serinliği dengelemek için sıcak renklerin kullanılması önerilmektedir.'*⁴¹

Odanın fiziksel özelliğine bağlı olarak yapılan renk seçiminde dikkat edilecek en önemli unsur odanın büyük veya küçük olmasıdır. Küçük bir odadaki halı, perde ve döşemeliklerde koyu, parlak ve sıcak renklerin kullanılması, kişide kalabalıklık duygusu yaratacaktır veya belki de kişiyi depresyona sokacaktır. Açık renk bir duvar ve buna yakın renkte perdelerin, biraz daha koyu renklerdeki döşemelikler ve halılarla birlikte kullanılması bir mekâna genişlik duygusu kazandıracaktır.

Bitişik odalar ve mevcut mobilyalar renk seçimini etkileyen diğer faktörlerden biridir. Bir konutun veya herhangi bir yaşama alanının renk şemasının tümü kolaylıkla değiştirilmez. Genellikle mevcut halı, kanepeler ve perdeler veya bitişik odalardaki renklerle uygun olacak bir renk şeması kullanılır.

Konutlar ve içinde yer alan odalar, insanlar gibi belirli bir karakter geliştirirler. Bir oda kullanılma biçimine göre işlevsellik kazanır. Sosyal yaşam alanı hem aile üyelerinin tümü; hem de misafirler tarafından kullanıldığından daha az bireyseldir, bu nedenle bu mekândaki renklerin çok fazla uyarıcı olmaması gerekir. Yatak odaları dinlenme ve uyuma işlevlerini gördüğünden burada kullanılan renklerin

⁴⁰ Velittin Kalıncara, **Konutta İç Dekorasyon**, Mühendislik, Mimarlık Yay., Teknik Yayınevi, Ankara, 2001, s:107

⁴¹ Brenda Grant-Hays; Kimberlyly Mukula, **The Color In Small Spaces, Palettes And Styles To Fit Your Home**, Print Vision, China, 2003, s.44

dinlendirici olması daha uygundur. Oturma odası, mutfak veya yemek odasında kullanılacak tekstil ürünleri daha renkli olabilir, çünkü bu odalar aktivite alanlarıdır. Oyun odaları için hoş giden ve çarpıcı renk kombinasyonları seçilebilir.

2.5. EV TEKSTİLİ ÜRÜNLERİNİN RENK ÖZELLİKLERİ

2.5.1.Perde

Perdeler, hem mekânların dış dünya ile sınırlarını belirleyen hem de kişiliği ve yaşam tarzını yansıtan en belirgin ev tekstilleridir. Her mekânın kullanıcılarından yansıyan karakteristik özellikleri vardır ve bu özellikler doğrultusunda perde seçimi yapılmalıdır.

Perde seçiminde, o anki ev tekstili eğilimleri, perde modelleri, kumaşları ve rengi belirleyici bir rol oynar. Aynı zamanda perdenin bileşenlerini oluşturan, perde aksesuarları da bu unsurlar arasındadır. Genelde moda akımları kısa bir süre var olurlar ve geçicidirler. Uygun olan perde seçiminde; uçlara gitmeksizin aynı zamanda trendlere de bağlı kalarak model ve renk seçiminin yapılmasıdır.



Resim 11: Perde Çeşitleri

(Kaynak: www. Perdeciler.com, 22.05.2004)

Bu sayede çok daha uzun süre kullanılacak ve güncelliğini yitirmeyen perdelerle sahip olunabilir.

Ev ve iş yerlerinde perde seçimi, pencere yapılarına ve odaların kullanım alanlarına uygun şekilde yapılmaktadır. Yatak odalarında perde seçiminde öncelikle dikkat edilen nokta; mekâna huzur verecek renk (eflatun, açık mavi, macenta) ve

desenleri üzerinde taşıyan ve güneşi bloke eden kumaşların tercih edilmesidir. Ayrıca yatak örtüleri de kombinasyon sağlaması açısından perde seçiminde göz önünde bulundurulmuş etkenlerden biridir. Aynı mantık çocuk odaları için de geçerlidir.

Oturma odalarında perdelik kumaş seçiminde özellikle mobilya ve halılar dikkate alınmaktadır. Seçimi etkileyen diğer faktörler ise kişinin dinamiklerini yansıtacak renk ve desen özellikleridir. Çalışma odalarında ise detaya girilmeden işe motive olunabilecek düz ve yumuşak renklerin ağırlıklı olduğu sade perdeler seçilmektedir.

Mutfaklarda, temizliği kolay, çalışma odalarındaki gibi sade, oturma odalarındaki gibi dinamik ve canlı renklere sahip perdeler tercih edilmektedir.

Salonlar genel olarak evlerin en etkileyici alanlarıdır. Salonlarda perde seçimi genelde dekorasyon tarzı ile doğru orantılı yapılmaktadır. Göz önünde bulundurulmuş en önemli unsurlar; oturma odalarında olduğu gibi, döşemelik kumaşlar ve halılardır. Aynı zamanda salon için seçilen perdelerin renklerinde, mekân içinde yer alan aksesuarlar da dikkate alınmalıdır.

Önemli olan bir diğer nokta ise perde kumaşının renginin perde modeliyle uyum içerisinde olmasıdır. Eğer salonda klasik çizgilerin hâkimiyeti var ise klasik renklerdeki fon, katlamalı ve tüller ile birlikte kullanılan drapeli perdeler, mekâna ağırlık kazandıracaktır. Modern bir salon yaratmak için ise düz çizgilerde, nötral tonlarda katlamalı, kapsül halkalı ve serbest pili ile dikilmiş perdeleri rahatlıkla kullanılabilir.

Kullanılan kumaşın ince veya kalın oluşu da renk yoğunluğunu etkilemektedir. İnce ve şeffaf ipliklerle dokunmuş bir perdenin rengi daha pastel olarak, kalın ipliklerle dokunmuş bir perdenin rengi ise daha yoğun olarak algılanacaktır. Çok katlı gökdelenlerin zeminlerinde veya su, kum, kar gibi yerlere bakan pencerelerde ışık geçirgenliği olan elemanlar tıpkı güneşli mekânda olduğu gibi tercih edilir. Su, kar ve kumun güneş ışığını yansıtma özelliği vardır. Kentin gri ışıklı alanlarında da beyaz ve parlak tonlar perdelerde tercih edilebilir.

2.5.2. Döşemelik Kumaşlar

Koltuklar ve kanepeler ev dekorasyonunda önemli bir yer tutarlar. *'Kanepede seçiminde ihtiyaçlar ve kişiye göre farklılık gösteren zevk anlayışı oldukça önemli rol oynamaktadır. Bunu yanı sıra kullanılabilirlik, sağlamlık ve uzun ömürlülük gibi noktalar da oldukça önem taşımaktadır'*.⁴² Döşeme malzemesinin dayanıklı ve kolay temizlenebilir olması, yanmayan, terletmeyen ve leke tutmayan bir yapıda tasarlanması da koltuk seçiminde öncelikli tercih sebebidir.

Döşemelik kumaşlarda renk olgusu çok önemlidir. Kumaşa bakıldığında dikkati çeken ilk özelliklerden biri de renktir. Renk kumaşları daha çekici hale getirmek için kullanılır ve çoğu zaman biçimden daha etkilidir. Basit bir desen farklı renklendirme çalışmaları ile çok cazip bir hale getirilebildiği gibi güzel bir desen kötü renk planı ve uyumsuz tonların kullanılması ile itici bir hale getirilebilir.

Döşemelik kumaşların desen ve renk seçiminde profesyonellerin önerdiği bazı kurallar vardır: çok fazla çiçekli deseni bir arada kullanmak karmaşaya yol açabilmektedir. İki büyük desenli kumaş arasında biraz mesafe bırakılması gerekmektedir. Örneğin, pembe çiçekli duvar kâğıdıyla kaplı bir duvarın önüne kırmızı çiçekli bir kanepenin yerleştirilmesi olumsuz bir etki yaratacaktır. Aralarında düz renkli yüzeylerin bulunması koşuluyla, damask desenli kumaşla kaplı bir koltuk, desenli duvar kâğıdıyla kaplı bir odada kullanılabilir.

Aynı mekânda birden fazla farklı desen kullanılmasında(örneğin ekose, çiçekli ve çizgili) önemli olan renklerin doğru seçilmesidir. Renk tonları ve yoğunlukları birbirini tutuyorsa karışıklık oluşması önlenir. Farklı desenlerde aynı renklerin devam etmesi de önemlidir. Maksimum etki sağlayabilmek için tek bir cesur desen tercih edilmesinde yarar vardır. Özellikle dar mekânlarda, desenli mobilyanın arkasına beyaz bir duvarı fon yapmak hem deseni daha çok ortaya çıkartır; hem de odayı küçültme etkisinden kurtarır.

Genel kural olarak oturma grubu, koltuk, kanepeler ve puf gibi formlar duvar renginin koyu bir gölgesi gibi olmalıdır. (Örneğin kırmızı bir koltuk, beyaz bir duvarın

⁴² ' Oturmanın Şimdiki Zamanı', **Maison Française**, D.B.R. Yay., Boyut Matbaacılık, Yıl: 11, Mart, İstanbul, 2006, s. 260.

önüne yerleştirildiğinde kırmızı daha parlak; aynı koltuk siyah bir duvarın önüne yerleştirildiğinde ise kırmızı daha hafif görünür.) Genelde desensiz, duvar rengine yakın renkteki döşemelikler kesintisiz bir görüntü verdiği için mekâna daha ferah bir etki kazandırır. *‘İç mekanda, zemin, tavan ve duvar yüzeyleri, en büyük düzlemsel yüzeyler olup, en nötr değerlere sahip olmalıdır. Oluşturulan bu arka plan etkisine zıt olarak, büyük mobilya elemanları veya halı yüzeyleri gibi ikincil elemanlar daha kromatik yoğunluğa sahip olabilirler. Aksesuar ve küçük ölçekli parçalarda ise denge uyumu veya dikkat çekicilik yaratacak şekilde en keskin kromatik değerler kullanılabilir.’*⁴³

Son yıllarda oturma grupları sadece formlarıyla değil; kullanılan renkler açısından da öne çıkmaya başlamışlardır. Koyu tonların hâkim olduğu klasik koltuk ya da kanepeler daha az tercih edilir olmuşlardır. Beyaz, fuşya, yeşil, oranj, turkuaz, yeşil gibi renkler daha çok tercih edilir olmuşlardır.

2.5.3. Yatak Odası Tekstil Ürünleri

Yatak odaları gün içerisinde dinlenen ve enerji depolanan en önemli mekânlar arasında yer almaktadır. Yatak odası böylesine önemli olunca, burada kullanılan tekstiller de önem taşımaktadır. Yatak odasında kullanılan tekstillerin seçiminde bazen işlevsellik, bazen estetik, bazen de kişisel beğeniler ön planda olmaktadır.

Farklı renkleri ve değişik desenleriyle yatak odalarının en önemli unsuru olan nevresim takımları arasında seçim yaparken; dokusu, kumaş cinsi ve renk uyumu gibi noktalara dikkat edilmesi gerekir. Bunun yanı sıra hangi renk ve dokuda olursa olsun nevresim seçimi konusunda; görsel çizgilerin ötesinde kullanım kolaylığı, hijyenik niteliklere uygun ve sağlıklı malzemelerden üretilmiş olması gibi şartlar göz önünde bulundurulmalıdır.

‘Yatak çarşaflarında ise ağartılmış veya düz boyalı çarşaf en çok tercih edilenler arasındadır. Renk alternatifleri çok fazla olmakla beraber en fazla beğeni

⁴³ Semra Aydın, **Mimarlıkta Görsel Analiz**, İ.T.Ü Mimarlık Fakültesi Yay., İstanbul, 1992, s.29

toplayan renkler; pembe ve mavi başta olmak üzere sarı, bej ve yeşildir.⁴⁴

'Yatak, yatak odasının en geniş ve detaylı mobilyasıdır. Desenli kumaşla örtülerek odaya ağırlığını koyar. Diğer unsurlar ve aksesuarlar buna göre düzenlenir. Desenler çiçekli, soyut veya şal olabilir. Endonezya batikleri, dokuma şeritli pamuklular ve yumuşak zarif müslinlerle kullanılabilir. Düz kaliko yatak örtüleri, özgün bir ortam sağlar ve sedef desenli yastık ve minderlerin kullanımıyla daha da canlı hale getirilebilir. Yumuşak pastel renklerle, karmaşık desenler birlikte kullanılabilir. Kırmızı, altın sarısı ve kahverengi gibi sıcak tonlar, cilalı ahşap zemin ve doğuya özgü halılarla çok iyi izlenim verir.'⁴⁵



Resim 12: Yatak Örtüsü

(Kaynak: **Maison Française**, 2004/ 03; s. 115.)

Yatak odası için en uygun renkler, sakinleştirici ve stresi önleyen özelliklerinden dolayı; yeşil, açık mavi, turkuaz ve eflatundur. Yeşil renk, hoş bir serinlik etkisi yaratmasının yanı sıra, odada doğanın bir parçası gibi durur. Özellikle perde, yatak örtüsü ve halılarda tansurton oluşturacak şekilde uygulanması rahatlatıcı bir etki yaratır. Yeşil rengin griyle karıştırılarak kullanılması dinlendirici

⁴⁴ Caroline Lebeau, Jacques Dirant, **Fabrics The Decorative Art Of Textiles**, Thames And Hudson, London, 2004, s. 106.

⁴⁵ Caroline, Clifton-Mogg, **New House Book**, Terence, Conran's, Conran Octopus Ltd., U.S.A, 1994, s.260

olurken çok büyük yatak odalarında kullanılması soğuk bir hava yaratabilmektedir. Açık mavi ise soğuk renkler arasında yer alır, dinlendirici ve sakinleştiricidir. Ayrıca odayı daha büyük gösterir. Söz konusu renklerin, çok parlak tonlarda seçilmesi yorucu bir etki yaratabilir. Kırmızı renk, uyarıcı etkisinden dolayı yatak odalarında az miktarda kullanılmalıdır.

Unutulmaması gereken en önemli nokta, yatak odasında kullanılan renklerin dinlendirici etkide olmasıdır. Gözün bütün odada, yatak örtüsünden perdeler, halılardan duvarlara kadar hiç bir çağrışım olmadan rahatça dolaşabilmesini sağlamaktır.

2.5.4. Mutfak Tekstil Ürünleri

Mutfak takımları, mutfakta bulunan buzdolabı, fırın, dolap, masa ve benzeri eşyalara göre hazırlanan tekstil ürünleridir. Bu ürünler farklı model uygulamalarıyla mekâna basit ve ekonomik yoldan bir hareketlilik katmaktadırlar. İşlevsel olarak hazırlanan bu ürünlere aplike, tahta veya cam boncuk, püskül ve dantel gibi çeşitli malzemelerin eklenmesiyle estetik özellikler kazandırılmıştır.

Mutfaklar dinlenme amaçlı kullanılan mekânlar olmadıklarından, buralarda heyecan verici renklerin kullanılması daha doğru olur. Bu renkler, tembellik duygusunu ortadan kaldırır ve yaratıcılığı motive ederler. Masa örtüleri, peçeteler, perdeler, havlular ve diğer objelerin mutfaktaki dominant renkle uyum içinde olması gerekir. Bu gruptaki tekstil ürünlerinde neşe, hareket ve canlılık etkisi veren özelliklerinden dolayı sarı, kırmızı ve turuncu renklerin kullanılması uygun olur.

Genel olarak ev hanımlarının tercihleri; leke tutmayan, dokumadan desenli, genelde beyaz ve pastel tonlardaki sentetik tekstil ürünleridir.

2.5.5. Banyo Tekstil Ürünleri

Günümüzde banyolar artık sadece yıkanma ve temizlenme yerleri değil, dış dünyadan kaçışın ve rahatlamamanın merkezi olmuşlardır. Tüm dünyada hızla yayılan en yeni trend, evdeki banyolarda kişilerin vücut ve ruh bakımlarına yönelik düzenlemelerin yapılmasıdır. Havlu ve bornoz tasarımlarında artık erkeklere ve

kadınlara yönelik farklı koleksiyonlar da üretilmeye başlanmıştır. Erkeklerle yönelik bornoz ve havlu koleksiyonlarında koyu ve soğuk renkler; kadınlara yönelik koleksiyonlarda ise daha pastel ve sıcak renkler ön planda olmaktadır. Suyu emme özelliği, yumuşak tutumunun yanı sıra havlu ve bornoz seçiminde aranan en önemli unsur renktir. Banyo tekstillerinde renkler, moda ve dekorasyon trendleri doğrultusunda hedef kitlelerin beğenisine sunulmaktadır.



Resim 13: Havlu Örneği

(Kaynak: Meg And Steven Roberts , **A Home For All Seasons**, The Eco Design Group Inc., New York, 1998, s.19)

‘Banyolar genellikle küçük mekânlar olduklarından, dekorasyonda açık tonlu renklere yönelmek daha uygun olur. Çıkış noktası olarak fayans, lavabo, küvet ve klozet gibi yerleşik elemanlar ele alınmalıdır. Beyaz, banyolar için en çok tercih edilen renktir. Bunun nedeni de insana ferahlık ve temizlik duygusunu vermesidir. Mavi, turkuaz, mavi-yeşil, yeşil en çok tercih edilen diğer renklerdir.’⁴⁶

Gelişen teknolojiler sayesinde son yıllarda üretilen banyo tekstillerine ayrıca mikroban özellikler de kazandırılmıştır. Bu özellik, ürünlere anti bakteriyel bir etki sağlamaktadır.

⁴⁶ H. Sun, D. Sun, a.g.e, s. 30

2.5.6.Halı

Halı ve kilim günümüzde ev tekstilinin merkezi durumundadır. Yeni ortaya çıkan özel desenler ve dokular sayesinde halı ve kilimler, önceleri mobilyaların ardında ikinci planda kalırken, günümüzde iç dekorasyonun yapı taşları haline gelmişlerdir.

Halı bir ev tekstili ürünü olduğu için, renk ve desen tasarımı oldukça önemli bir konu teşkil eder. Halı, yaşanan mekânı en kolay biçimde kişiselleştiren bir öğedir ve aynı zamanda çok yönlü ve esnek bir yapıya sahip olması sayesinde kumaş ve diğer yüzeyleri harmanlama olanağı da sağlamaktadır.

Mekândaki perde, oturma grupları, parke, duvar kâğıdı ve duvar boyası gibi diğer dekorasyon öğeleri ile devamlı bir etkileşim halindedir. Bu nedenle birçok halı üreticisi, tasarım birliği sağlayabilmek amacıyla çok çeşitli renk skalası oluştururlar.

Halıda renk seçimi, insanın hayal gücünün sınırları ile doğru orantılı bir çeşitlilik içindedir. Toprak tonları ya da gökyüzü mavisi gibi yalın renkler genellikle sakinleştirici bir etki ya da kurumsal bir kimlik yaratmak için tercih edilir. Sıcak tonlar ise mekânda canlılık ve zindelik etkisi yaratmak için tercih edilir.

Çok yoğun trafiğe maruz kalan bölgelerde halının lekelenme ihtimali de atar. Bu durum halının renk ve tasarım kararları üzerinde önemli bir rol oynar.

Açık tondaki renklerdeki halılar leke tutmayan bir teknolojiyle üretilmiş olsa bile kırı daha fazla gösterirler. Koyu tondaki renkler tozu saklar fakat uçuşan havların ve yiyecek kırıntılarının görünmemesi için düzenli olarak elektrik süpürgesiyle süpürülmesi gerekir.

2.6. 2006- 2007 EV TEKSTİLİ MODA EĞİLİMLERİ

Dünyada tekstil renk kullanımı ile ilgili belli standartlar vardır. Bunlar renk bilimciler (colorist) tarafından analiz edilerek, Pantone Color Institute ve Color Marketing Group tarafından üreticilere, tasarımcılara ve trend avcılarına ev tekstillerinde renk kullanımı hakkında yılın trend renkleriyle ilgili bilgi verilir.

Dünyanın her yanından yüz binlerce üretici ve profesyoneli buluşturan Frankfurt Heimtextil Fuarı, ev tekstilindeki trendlere yön veren büyük bir arenadır. Ev ve ev dekorasyonu trendleri, renkleri ve dizaynlarının takip edildiği en önemli alanlarından biri olan 'Trend Arena'da 2006'da açıklanan renk trendleri, belli bir hikâye ile kurgulanarak tasarımcılara aktarılmıştır. 2006–2007 sezonuna bakıldığında, katı bir yaşam biçimi anlayışının, kuralcılığın artık daha esnek, daha bireysel ve daha yumuşak bir havaya büründüğü görülmektedir. Buna göre, 2006–2007 sezonunda dört farklı ev temasına göre, dört farklı materyal çeşidi önerisi sıralanmıştır: "Emotion in Wood", "Reflection Metal", "Dynamic in Plastic" ve "Elegance in Textile".

"Emotion in Wood" tarzında kullanılan kumaşlarda daha çok doğadan esinlenilmiş, pamuk ve keten kullanılmıştır. Doby ve şeffaf dokuma keten görüntüsü ve efektine sahip iplikler, etamin ve yumuşak pamuklu görümler vurgulanmıştır.



Resim14: Emotion In Wood

(Kaynak: www.messefrankfurt.com, 20.04.2006)

*'Desenlerde minik kareler, çizgiler, tüy desenleri, İskandinav el işi görünümü verilmiş tasarımlar kullanılmıştır. Renkler ise bej ve kahve tonlarıdır. Genel olarak Commercial renkler olarak tanımlayabileceğimiz kolay satımlı riski az renkler, bejler, ham keten renginde kumaşlar, uçuk mavi ve çok açık filizi yeşillerle kombinlenmiştir. Dantel gibi el dekor görümlü aksesuar malzemelerine çok sık yer verilmiştir.'*⁴⁷

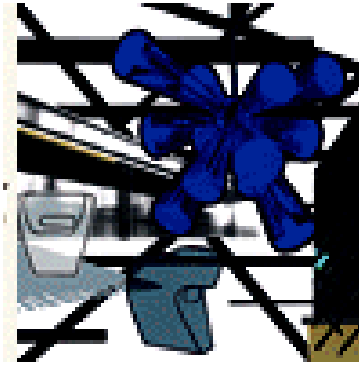
⁴⁷ Emotion In Wood, Erişim: 20.04. 2006, <http://heimtextil.messefrankfurt.com/frankfurt>



Resim 15: Emotion In Wood Pantonesi

(Kaynak: www.messefrankfurt.com, 20.04.2006)

“Reflection Metal” tarzında ise metalin ve camın sert köşeleri ve kavislerinin kaynaşmasından ilham alınmış bir stildir. Parlak sentetik görünümler, özel efektli ve fonksiyonlu kumaşlarla kombine edilmiş kumaşlara yer verilmiştir.



Resim 16: Reflection Metal

(Kaynak: www.messefrankfurt.com, 20.04.2006)

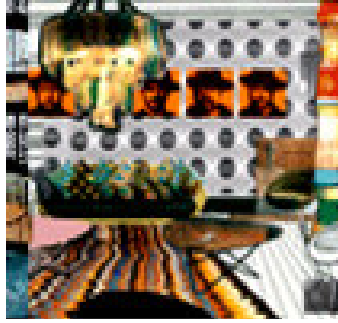
File görünlü kumaşlar, sandviç efektler, double face kumaşlara oldukça çok yer verilmiştir. Bu temanın renkleri: siyah, gri ve beyazdır.



Resim 17: Reflection Metal Pantonesi

(Kaynak: www.messefrankfurt.com,20.04.2006)

“Dynamic in Plastic” trendi ile 60-70’li yılların etkileri yeniden canlanmıştır. Plastik ve yapay maddeler, tahta, demir ve kumaşla kombine edilmiştir. Ana materyal olarak kumaş kullanılmıştır. Baskılı kumaşlar, hayvan motifli aplikeler, folklorik görümlü şeritlerle desteklenmiştir. Desenlerde, Meksika, Brezilya ve Havai’ye kadar olan folklorik alanlardan, Amerikan reklâm ürünlerinde kullanılan motiflere, Pop-Art üslubundan, Afrika el baskısı görümlü desenlere kadar zengin bir çeşitlilik görülmektedir.



Resim 18: Dynamic In Plastic

(Kaynak: www.messefrankfurt.com, 20.04.2006)

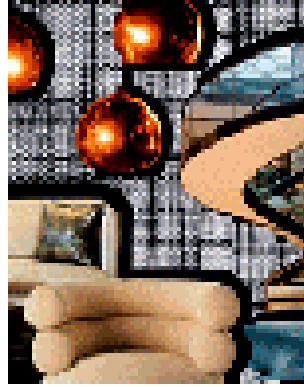
Bu temanın renkleri: fuşyalar, jade tonları, petrol mavileri ve kırmızıdır. Bu renkler, hardal sarılarıyla dengelenerek kullanılmıştır.



Resim 19: Dynamic In Plastic Pantonesi

(Kaynak: www.messefrankfurt.com, 20.04.2006)

“Elegance in Textile” trendinde ise çağdaş, yenilikçi tasarımlar ile geleneksel tasarımlar birleştirilmiştir. İşlemeli brokar kumaşlar, deri kumaşlar, ipek, yün, saten, tafta, buklet, tüvit, chenille efektli kadife kumaşlar cömertçe kullanılmıştır.



Resim 20: Elegance In Textile

(Kaynak: www.messefrankfurt.com,20.04.2006)

‘Melek ve peri görünümleri, floral desenlere süslemelerde rastlanmaktadır. Bu trendin renkleri: karamel tonları ve mat görünümlü koyu renklerdir.’⁴⁸

⁴⁸ Elegance In Textile, Erişim: 20.04. 2006, <http://heimtextil.messefrankfurt.com/frankfurt>



Resim 21: Elegance In Textile Pantonesi
(Kaynak: www.messefrankfurt.com, 20.04.2006)

Dünyada renk kodlarını ortak bir dille bir çatı altında toplayan Pantone Color Institute, 2006'da ev dekorasyon renkleri için ilginç bazı yeni yönler, özellikle de çok orijinal, karışık ve asla basmakalıp olmayan kombinasyonlar önermektedir: sofistike bir 'kent merkezi dışı' görünümü, eğlenceli ve hareketli bir 'kent merkezi' görünümü ve kırsal ortamlar veya daha egzotik bölgelere 'kent dışı' .

2006 için en belirgin renk paletleri Stiletto, Renaissance, Romantic Notions, Pique-Nique, Grounded, Paradiso, Primitif ve Pastille.

Bir yıl öncesinden her alanda kullanılacak renkleri tahmin eden Color Marketing Group ise Amerika'nın önde gelen renk tasarımcılarından oluşuyor. Color Marketing Group'a göre 2007 yılının en popüler rengi kırmızıya çalan turuncu olacak sofistike ve lüks renkler de tahtını koruyacaktır. CMG' ye göre, 2006–2007 renklerini etkileyen altı unsur vardır. Bunlar:

'Tekno-organik Denge: Tüketiciler artık doğa ve teknolojinin dengelendiği bir hayat istiyor.

Nefes Alma: İş ve günlük hayattan uzak, sakin ve dingin mekânlar tüketiciler için önem kazanıyor.

Gönüldeki Miras: Tüketiciler nostaljinin ve geçmişi hatırlamanın önemini biliyorlar.

Melez: Kültürlerin sentezi, yemek, moda ve tasarımın da ötesine geçiyor. Melezleşme, evlere ve toplumlara da giriyor.

Ultra Lüks: Şatafat artık toplumun her sınıfında. Ender bulunan malzemeler, elışı yükselişte. Modada feminen çizgilerle kendini gösteren Ultra Lüks, evde maskülen, temiz ve zarif çizgilerle belirleniyor.

Renk derinliği: Tüketiciler, ürünlere parlaklık ve akıcılık kazandırmak için cesur ve aydınlık renkler peşinde

Bu altı etki, tam otuz ayrı renk yönünü getirmiş. Bunların arasında dekorasyon için belirleneler ise şunlar:

Asya Gülü: Gönüldeki miras unsuruna uygun, multi kültürel renkler

Neşe: Ultra lüks ve gönüldeki miras unsurlarını öne çıkarıyor.

Deko-eski: Yeşil ve mavinin daha yumuşak bir yorumu. Hem melez hem de Gönüldeki Miras etkilerinden ortaya çıkan bir renk.

Tabii Gri: Doğanın en koyu rengi, hem gizemli hem de fütüristik.

Flaman Altını: Lüks ve Melez etkilerini taşıyan bu renk, sadece ev için değil tüm tüketici ürünleri için 2006'nın renkleri arasındadır.⁴⁹

2006'nın dekorasyon trendlerine bakıldığında, kürkler, ekşi renkler ve hayvan desenleri öne çıkmaktadır. Modern Barok tarz, lüks ama sıradan tasarımlar, kullanıma hazır konseptte ürünler 2006'ya damgasını vurmuştur.

Yeni estetik anlayışı, geçmişe doğru bir yol alma, dönemlerin yeniden hatırlanması gibi unsurlar yer almaktadır. Bronz ve kristal aydınlatmalar, siyah, sahte taşlar ve altın yapraklar kullanılarak modernize edilmiştir. Bu tarz kendini mekânlarda kolon kullanımı ve pervazlar ile göstermiştir.

Tüpleri her yerde görmek mümkün; yastıkların üzerinde, abajurların etrafında, hatta koltuklarda. Pek çok kürk çeşidi de mobilyalarda kullanılmaktadır. Bu

⁴⁹ <http://heimtextil.messefrankfurt.com/frankfurt>, Erişim: 20.04. 2006

hafif, konforlu ve dokunması keyifli doku, stresli kent yaşamını yumuşatmakta ve dengelemektedir.

Matejewski, dikkatleri üzerine gerçek kaz, kuş ve hindi tüyleriyle kaplanmış abajurlarıyla çekmektedir. Maison de Vacances, sıcak su torbalarını kürkle kaplamıştır.

Duvar kâğıtlarında ise mürdüm, turuncu, petrol mavisi gibi renkler esin kaynağı olmuştur.

Hayvanlar pek çok farklı tasarımda kendini göstermektedir. Nymphenburg porselenleri hipopotamlarla gülümserken Marie Christophe ise köpek heykellerine yer vermiştir. Öyle ki, ocak ayında düzenlenen Maison & Objet fuarında Elisabeth Leriche tarafından hazırlanan eğilim bölümü Animality adını taşımaktadır.

2006 trendlerinde kumaşlarla dekorasyon vardır. Bilindiği gibi kumaş, dekorasyonun temel taşıdır. Malzemesinden desenine inanılmaz farklılıklar gösteren kumaşlarla, evlerde harikalar yaratılmaktadır.

Dekorasyonda artık bir tek akıma kapılıp gitmek yok olmuştur. Koltuk takımları ya da kombine mobilyalar değer yitirirken; 2006'nın modası her biri farklı ama birbiriyle uyumlu parçaları bir araya getirmektedir. Amaç, tasarım ürünleriyle farklılık yaratmaktır.

Dekorasyon dünyasına 2004 yılında geri dönen, 1970'lerden kalma Retro tarzı, 2006 yılında da etkisini hissettirmektedir. Geometrik desenler, şal desenleri ve çiçek motifleriyle canlı renkler yaşanılan mekânlara sıcaklık katmaktadır. Siyah, kırmızı, fuşya, mor ve limon sarısı favori renklerdir.

Perdelerde, tülün yerini storlar ve şeffaf ya da yarı şeffaf panolardan oluşan storlar almıştır. Bir yüzeyi alüminyum kaplı, yüzde yüz treviera malzemesinden, ışığı geçiren ama güneşi yansıtmayan storların kullanımı yaygınlaşmaya başlamıştır. Ups & downs denen storlar, özellikle yüksek binalardaki konut dekorasyonunda göze çarpmaktadır.

2006 Heimtextil fuarına katılan yabancı firmalardan bazıları; Laura Ashley, Bezz, Benetton, Sampedro, Sorema, Sotave, Mexx, Coelima'dır. Fuarı katılan Türk firmaları ise Verdi, Paşa Tekstil, Korteks, Brilland, Eke Tekstil'dir.



Resim 22: Heimtextil Fuarının Dış Görünümü

(Kaynak: www.messefrankfurt.com, 20.04.2006)

SONUÇ

Ev tekstili, insanoğlunun kendini soğuktan, sıcaktan ve diğer doğa olaylarından koruma gereksinimi ile birlikte, var oluşunun ilk günlerinden başlayarak güncelliğini korumuştur. İnsanlar yüzyıllardır, günlük yaşamlarının hemen hemen her alanında ev tekstil ürünlerini kullanmaktadırlar. Önceleri salt korunma ve örtünme amacıyla kullanılan tekstil ürünleri, daha sonra moda gibi, insan ruhuna hitap eden güzellik amaçları için kullanılmıştır.

Ev tekstillerinin gelişimi bugün de devam eden bir süreç içindedir. Hem teknik hem de estetik yenilikler günün değişen koşulları doğrultusunda devam etmektedir. Tarihsel sürece bakıldığında buluş anlamında tekstille ilgili neredeyse bütün icatlar yapılmıştır. Yakın tarihte ve günümüzde yapılan sadece var olanın çağa uygun olarak ve modanın zorlayıcı etkileriyle yenilenmesi ve geliştirilmesi şeklindedir.

Ev tekstili ürünlerinde kullanılan kumaşların planlanmasında estetik ve fiziksel özelliklerin dengelenmesi gerekir. Kumaşların fiziksel özellikleri, hem lif ve iplik özelliklerinden hem de kumaş yapısından etkilenen kimyasal özelliklerinden farklı nitelik sergileyen bir dizi özelliştir.

Kumaşların kullanımındaki fiziksel özellikleri kadar görünüm özellikleri de önemlidir. Kumaşlar, giysi ya da ev tekstili ürünü olarak kişinin ve toplumun beğenisine sunulmuş ürünlerdir. Ev tekstili ürünlerinin estetik özelliklerini oluşturan unsurlar: kumaş dokusu, kumaş deseni ve kumaş rengi olarak sınıflandırılmıştır.

Kumaşta renk, en fazla bütünlüğü sağlayan, en çok duylara hitap eden ve en dikkat çekici bir unsurdur. Rengin farklı uygulamaları, bir kumaşı çekici ya da itici, sıcak ya da soğuk, dinlendirici ya da rahatsız edici, uyumlu ya da uyumsuz bir hale getirebilmektedir.

Kumaşta rengin değerlendirilmesi kişisel bir olgu olup farklı bir beğeni, tercih ve moda eğilimleriyle belirlenen bir özellik taşımaktadır. Kumaşların renk tayinindeki en belirleyici faktörler, kullanılan renk miktarı, kullanılan renklerin oranı ve diğer

renklerle olan ilişkisidir. Renk belirleme veya değerlendirme, kişiye göre farklı olabildiği gibi doku kombinasyonu ile doğrudan ilişkili de olabilir.

Renk, kumaş satın alırken ilk ve son unsur olma özelliğini taşır. Kumaş seçiminde yapılacak en iyi şey rengin kullanılacak mekânda değerlendirilmesidir. Daha sonra çeşitli kumaş örneklerinin sabah, öğleden sonra ve akşam ışığında gözlenmesi gerekir. Yeni bir dekorasyonda en güvenli, en emin ve bununla birlikte en yavaş yapılacak süreç kumaş renk evrelerinin geliştirilmesidir. Başka deyişle; mekândaki duvar ve zemin renkleri belirlendikten sonra ışıklandırma, pencere, gölge kontrolü işlemleri sağlanmalıdır. Daha sonra kumaş renk aşamalarının geliştirilmesi yerinde olur. Önemli olan doğru iklimsel bölgelerde doğru renklerin seçilmesidir.

Renkleri başarılı şekilde kullanma ve kombine etme konusunda her bireyin kökleşmiş eğilimleri vardır. Çoğu kimse, parlak, açık, düz ve desenli renklerden büyük zevk duyar. Bir evi dekore ederken veya bir tasarım yaparken de doğadaki renklerden, görüntülerden etkilenir ve bunları tasarıma aktarmaya çaba gösteririz.

Ev tekstillerinde kullanılan renklerin, insan psikolojisi üzerinde de etkili olurlar. Bu nedenle, seçilen renklerin olumlu olmasına özellikle dikkat edilmelidir. Yapılacak en doğru şey, renk çemberindeki renkleri, tamamlayıcıları ile birlikte kullanmaktır. Aksi halde, ruhsal durumla ilgili bazı olumsuz etkiler ya da dengesizlikler ortaya çıkabilir.

Ev tekstillerinde renk seçiminde önemli olan noktalar şu şekilde sıralanabilir:

Açık renkler bir odada alan - genişlik duygusunu ortaya çıkarmada kullanılır. Bunlar gözün sabit bir noktada durmasını engelleyerek, daha derin ve refah bir görüntü sağlarlar. Gerçekte, açık renkler geri çekilme özelliği gösterirler, böylece duvar dışına taşınış enerjik bir görünüm sağlarlar. Soluk ve pastel renkler, ışık ışınlarını absorbe etmek yerine yansıtırlar. Bunlar doğal ışığın tüm avantajlarını alırlar ve yapay ışık ile kullanıldıklarında daha etkilidirler. Bu özelliklerinden dolayı soluk tonların küçük, karanlık ve alçak tavanlı mekânlarda kullanılması idealdir. Örneğin; tavan beyaz veya soluk bir renge boyandığında, gerçekte olduğundan daha yüksek görünür. Halılarda ve döşemelerde soluk renklerin kullanılması görsel olarak döşeme alanını genişletir. Geniş mekânlarda kullanıldıklarında, ferahlık etkisi

yaratırlar.

Parlak ve güçlü renkler iyi bir görsel etki yaratırlar. Ancak soluk tonlar olumsuz etkide bulunurlar. Bunlar odanın büyüklüğünü azaltma eğilimindedirler. Gözü bir noktada durdurarak, bireye doğru geliyormuş duygusu yaratırlar. Daha çok, geniş mekanlarda kullanıldığı için duvarları çarpıcı hale getirerek görsel illüzyon sağlamaktadırlar. Çarpıcı renklerin ustalıkla kullanılması ile parlak renkler bir odada çok sayıda boyutsal etki yaratabilir.

Birbirine yakın renklerin, karıştırılması veya tüm mekânda tek rengin (monokromatik) kullanılması dekorasyondaki hataları zekice gizleyebilir. Çünkü birbirine yakın karıştırılmış renkler bir diğeri ile ilişkilidir, göz bunlar üzerinde akıcı biçimde hareket eder ve keskin kontrastlarla rahatsızlık ortaya çıkmaz. Göze hoş görünmeyen şömine, radyatörler ve hava koşullandırıcılar, kötü pencere çerçeveleri ve diğeri çirkin mimari detaylar, duvarlarla aynı renk boyandıklarında olumsuz etkileri ortadan kalkar. Yer döşemeleri, halılar, perdeler ve döşemelik kumaşlar ise karışık renklerden seçilebilir.

Renk yakınındaki başka bir renkten etkilenir. Bir şemada kontrast oluşturacak aksesuarlar seçileceği zaman bu önemli bir ayrıntıdır. Örneğin; beyaz renkli perdeler, döşemelikler, vazolar ve resimler gibi aksesuarlar, kesinlikle beyaz veya bej bir duvar önünde kullanılmamalıdır. Bunlar fonda gözden kaybolurlar. Bununla birlikte, bunun gibi bazı aksesuarlar siyah, kırmızı ve mavi bir duvar yüzeyinde kullanıldığında dramatik etkileri oldukça fazla olacaktır.

Bazı renkler odaya soğuk, karamsar bir hava katarlar. Bunlar gökyüzü, deniz ve çimen renkleri gibi zor elde edilen mavi ve yeşillerdir. Soğuk renkler aşırı derecede güneş alan odalarda kullanıldığında daha etkilidirler. Soğuk yapıda olmalarının nedeni ile iç ortamdaki sıcaklık etkisini azaltırlar. Soğuk renkler, görsel olarak beyaz renk gibi geri çekilme özelliği gösterdiklerinden, herhangi bir mekânı olağanüstü genişletirler. Bazı renkler de odaya sıcak bir görünüm kazandırır. Bunlar arasında sarı, turuncu ve kırmızı ile sonbahar tonları gibi güneş değerindeki tüm renkler sayılabilir.

Geniş ve büyük mekânları dekore ederken, koyu renk tonlarının

kullanılmasına özen gösterilmelidir. Bu tip yerler koyu olarak döşendiğinde, insana küçük mekânlardan daha sıkıcı gelirler. Bu nedenle, böyle bir durumda açık renk tonların seçilmesi gerekir. Tavanların, odadaki diğer renklere göre daha açık olması, her zaman için yararlıdır. Açık renk tavanlar, odayı özellikle geceleri daha aydınlık gösterirler.

Ev tekstili ürünlerinin seçiminde uzmanlarının önerdiği bazı özellikler vardır. Bunlar, ev tekstili ürünlerini satın alırken kişilerin göz önünde bulundurması gereken özelliklerdir.

Halı ve kilimlerde kullanılması gereken renkler duvar rengine yakın olan renkler veya onların hafif koyu tonlarıdır. Ancak, kiri ve lekeleri göstermemesi için genellikle koyu renkler tercih edilmelidir.

Oturma odaları dekore edilirken mevcut doğal renkler göz önünde bulundurulmalıdır. Yer döşemeleri ve duvarların rengi çıkış noktasını oluşturmalıdır. Kullanılacak renkler arasında da büyük farklar olmamasına da dikkat edilmelidir. Oturma odaları genellikle dinlenme, sohbet etme amacıyla kullanıldıklarında dikkat dağıtıcı renklerden uzak durulmalıdır. Kanepeler, halı ve koltuk döşemelerinin renkleri, duvar renginden daha koyu olmalıdır. Böylece odadaki renkler arasında göz hoş gelen bir uyum yaratılabilir. Bej, kahve ve yeşil renkler oturma odalarının karakteristikleridir.

Yemek odalarında ise açık ve orta koyuluktaki renkler ortama sıcak bir etki katar. Bu mekânlarda uygun renk seçilirken yiyeceklerin doğal renkleri göz önünde bulundurulmalıdır. Ancak, yeşil ve sarı tonlarının kullanılması fazla önerilmez. Masa örtüsü ve peçetelerde dikkat çekici renklerin kullanımı ortama hoş bir etki katar. Mutfaklar, dinlenme amaçlı kullanılmayan mekânlardır. Bu yüzden, heyecan verici renklerin kullanılması uygundur. Bu renkler, tembellik duygusunu ortadan kaldırır ve yaratıcılığı motive ederler. Ayrıca, mutfak havluları, masa örtüsü ve mutfak perdelerinin mutfaktaki dominant renkle uyum içinde olması gerekir.

Yatak odaları ise huzur ve rahatlığın ön planda olması gereken mekânlardır. Bu nedenle yatak odalarında yumuşak ve nötral tonlar kullanılmalıdır. Renk seçimi yapılırken yaşanan yörenin iklimi de önem taşır. Sessiz ve huzurlu bir ortam için

pembe, leylak, açık sarı veya glkurusu rengi seilebilir.

ocuk odalarında ise kırmızı, turuncu, sarı gibi sıcak renkler tercih edilebilir. Ergenlik döneminde ise mavi ve yeşilin tonları kullanılabilir.

Banyolarda kullanılan tekstil ürünlerinde ise insana ferahlık ve temizlik duygusu veren renkler kullanılabilir.

Sonuç olarak insanların renk beğenileri üzerindeki etkenler, gözün rahat görmesi, rengin konuya uygunluğu, moda, stil, toplumsal yargılar, kültür düzeyi, yaş, cinsiyet, alışkanlıklar ve eski tecrübelerle bağlıdır. Uzmanlar pek çok önerilerde bulunsalar da tüketiciler genellikle kendi zevk ve beğenileri doğrultusunda tercihlerini yapmaktadırlar. Üretici firmaların ise tüketicilerin bu özelliklerini göz önünde bulundurması ve piyasaya geniş bir ürün yelpazesi sunmaları gerekmektedir.

KAYNAKLAR

Yabancı Kaynaklar

- ALBERS, Josef, **Interaction Of Color**, Yale University Press, USA, 1975.
- ALEXANDER, Mary Jean, **Designing Interior Environment**, Harcourt Brace Jovanich, Inc., USA, 1972.
- ANSCOMBE, Isabelle, **Arts & Crafts Style**, Phaidon Press Limited, London, 1991.
- BARNES, Christine, **Color For Your Home**, Sunset Publishing Corp., USA, 1999.
- BEVLİN, M.E., **Design Through Discovery The Elements Of Principles**, Rinehart & Winston, Washinton, 1984.
- CLİFTON-MOGG, Caroline, **New House Book**, Terence, Conran's, Conran Octopus Ltd., U.S.A, 1994.
- CLİFTON-MOGG, Caroline, Melanie Paine, **The Curtain Book**, Reed Consumer Boks Ltd, London, 1988.
- CLOUD, Kevin MC, **Choosing Color: An Expert Choise Of The Best Colors To Use In Your Home**, VNU Business Media INC., New York, 2003.
- FRIEDMANN, Arnold, PİLE John, WILSON Forrest, **Interior Design**, Elsevier Publishing Company, New York, 1970.
- GİBBS, Jenny, **A Hand Book For Interior Designers**, The Bath Press, London, 1995.
- GRANT-HAYS, Brenda; Kimberlyly Mukula, **The Color In Small Spaces, Palettes And Styles To Fit Your Home**, Print Vision, China, 2003.
- HARLİNG, Amanda, **Homes& Gardens, Library Of Interiors Living Rooms**, Pavillon, London, 2004.
- ITTEN, Johannes, **Renk Kuramları**, Çev. G. Bulut, D. E. Ü Yayınları, İzmir, 1994.
- KİLMER Rosemary, W. Otie Kilmer, **Designing Interiors**, Holt, Rinehart And Winston, Inc, USA, 1992.
- LEBEAU, Caroline, Jacques Dirant, **Fabrics The Decorative Art Of Textiles**, Thames And Hudson, London, 2004.
- LEE, Vinny, **Innovative Interiors**, The Times, Singapore, 2002.
- OCTOBUS, Terence C., **New House Book**, China, 1994.
- OCVİRK, Otto G., **Art Fundamentals: Theory And Practice**, Mc. Graw Hill, New York, 2001.

O'SHEA, M., **Interior Furnishing**, A Critical Appreciation Of Recent Developments By M O'Shea C Text ATI ,The Textile Institutes Publishier,Vol.11 No:1, Manchester, 1981.

PİLE, John F. **A History Of Interior Design**, John Wiley & Sons, Hong Kong, 2000.

POTHAULT, Marc, **The Book Of Fine Linen**, Thames And Hudson, Flammarion, İtaly,1997.

ROBERTS, Meg And Steven, **A Home For All Seasons**, The Eco Design Group Inc., New York, 1998.

SCOTT, Phillipia, **The Book Of Silk**, Thames and Hudson, London,1996.

SUN H., D. Sun, **Renginizi Tanıyın**, (Çev. T. Ökten), Arıtan Yay., İstanbul, 1994.

TROCME, Suzanne, **Classic Chic**, Aurum Press Ltd., China, 2002.

WHITON, Sherrill, **Interior Design And Decoration**, Pearson Education Inc., New York, 2002.

WONG, Wucius **Princeples Of Color Design**, John Wiley & Sons, Inc., Usa, 1997.

YATES, Mary Paul, **Fabrics A Quide For Interior Designers And Architects**, W.W Norton And Company, Singapore, 2002.

Yerli Kaynaklar

AYDINLI, Semra, **Mimarlıkta Görsel Analiz**, İ.T.Ü Mimarlık Fakültesi Yay., İstanbul, 1992.

BAŞER, Güngör, **Dokuma Tekniği ve Sanatı, Temel Dokuma Tekniği ve Kumaş Yapıları**, Cilt I, Punto Yay. Ltd., İzmir, 2004.

COŞKUNER, Süreyya, **Renkler Ve Kişiliğiniz**, Site Ofset Baskı, İzmir, 1995.

ÇAĞLARCA, Saadettin, ' Renk Ve Armoni Kuralları', İnkılap Yay., İstanbul, 1993.

GENÇ, Adem, Ahmet, Sipahioğlu, **Görsel Algılama, Sanatta Yaratıcı Süreç**, Sergi Yay., İzmir, 1990.

KALINKARA, Velittin, **Konutta İç Dekorasyon**, Mühendislik, Mimarlık Yay., Teknik Yayınevi, Ankara, 2001.

KANLIK, Ercüment, **Renklerin Armoni Sistemleri**, İTÜ Matbaası, İstanbul, 1964.

KAPTAN, B. Burak, İç Mekânın Niteliğini Belirleyen Öğelerin Görsellik Kazanmasını Sağlayan Oluşumlar, **Anadolu Sanat Dergisi**, Sayı:11, 2001.

ODABAŞI, H. Aslan **Grafikte Temel Tasarım**, Yorum Sanat Yay., İstanbul, 2002.

ÖZAY, Suhandan, **Eski Mısır Tekstil ve Giysi Tarihine Giriş**, D.E.U. Yay., İzmir, 1996.

ÖZBUDAK, Y.B, GÜMÜŞ B., **İç Mekan Aydınlatmasında Renk Ve Aydınlatma Sistemi İlişkisi**, D.Ü. II. Ulusal Aydınlatma Sempozyumu, 2003

SÖZEN, Metin, Uğur Tanyeli, **Sanat Kavramı ve Terimleri Sözlüğü**, Remzi Kitabevi 4. Basım, 1996

Türkçe Sözlük, TÜRK Dil Kurumu, Atatürk Kültür ve Tarih Yüksek Kurulu, T.T. K Basımevi, Ankara, 1998

DERGİ

‘ Yatak Odası Gündemi’, **Elle Decor**, D.B.D Yay., Doğan Ofset A.Ş, Sayı: 15, Haziran, İstanbul, 2006.

Livingect, Novamedya Yayıncılık, Apa Uniprint Basım, İstanbul, Sayı: 1, Mart 2006.

Maison Française, D.B.R. Yay., Boyut Matbaacılık, Yıl: 10, Sayı: 106, İstanbul, 2004.

‘Renkler’, **Maison Française**, D.B.R. Yay., Boyut Matbaacılık, Yıl: 1, Sayı: 3, İstanbul, 1995.

‘Oturmanın Şimdiki Zamanı’, **Maison Française**, D.B.R. Yay., Boyut Matbaacılık, Yıl: 11, Sayı: 130, Mart, İstanbul, 2006

ÖNLÜ, Nesrin, ‘ **Ev Tekstilinde Tasarımcının Rolü**’, Ev Tekstili Dergisi, Doğan Ofset Yay. Ve Mat. A.Ş, Yıl:11, Sayı: 40, Şubat, İstanbul, 2004.

TASMACI, Mehmet, ‘Ev Tekstili Tanım, Özellikler Ve Sınıflandırılması’, **Ev Tekstil Dergisi**, Doğan Ofset Yayıncılık Ve Matbaacılık A.Ş, Yıl:5, Sayı: 16, Şubat, İstanbul 1998.

İNTERNET

<http://www.epson.com.tr/whatsnew/tecno/colore/cap4.htm>, Güncelleme Tarihi: 20.08.2006

<http://heimtextil.messefrankfurt.com/frankfurt>, Güncelleme Tarihi: 20.04.2006

<http://www.kumasci.com>; Güncelleme Tarihi: 15.01.2004

<http://www.messefrankfurt.com>, Güncelleme Tarihi: 20.04.2006

<http://www.ozdilek.com.tr>, Güncelleme Tarihi: 20.08.2005

<http://www.perdeciler.com/makale.php?cat=11>, Güncelleme Tarihi: 22.05.2004

http://www.perdekor.com/perde_modelleri.html, Güncelleme Tarihi:02.05.2006

<http://tr.wikipedia.org/wiki/Renk>; Güncelleme Tarihi: 20.10.2006

<http://www.sampedro.pt>; Güncelleme Tarihi: 14.03.2005

[http// www. tasarimtekstil.com /](http://www.tasarimtekstil.com/), Güncelleme Tarihi: 24.08.2003

ÖZGEÇMİŞ

KİŞİSEL BİLGİ

AD-SOYAD: DİLEK YURT

DOĞUM TARİHİ: 03.08.1974

DOĞUM YERİ: İZMİR

MEDENİ HALİ: EVLİ

YABANCI DİL: İNGİLİZCE

EĞİTİM BİLGİLERİ

- EGE ÜNİVERSİTESİ HEMŞİRELİK YÜKSEKOKULU LİSANS MEZUNU (1997)
- DOKUZ EYLÜL ÜNİVERSİTESİ GÜZEL SANATLAR FAKÜLTESİ TEKTİL ANASANAT DALI BASKI PROGRAMI (2004)

PROFESYONEL DENEYİM

YAPILAN STAJLAR

- AYBOY BASKI STAJI (24/06/2002–26/07/2002)
- NARTEKS TEKS. SAN. LTD. ŞTİ. İPLİK DOKUMA STAJI
- CEYTEKS BASKI SAN. TİC. LTD. ŞTİ. PARÇA BASKI STAJI (19/01/2004–25/02/2004)

KATILDIĞI YARIŞMALAR

- 2001 KOM MAYO DESENİ YARIŞMASI
- 2002 1. ' BİR DESEN TASARLA' I. NEVRESİM DESENİ YARIŞMASI
- 2004 2. ' BİR DESEN TASARLA' II. NEVRESİM DESENİ YARIŞMASI
- 2004 KOM MAYO DESENİ YARIŞMASI

ALINAN ÖDÜLLER

- 2002 1. ' BİR DESEN TASARLA' I. NEVRESİM DESENİ YARIŞMASI MANSİYON ÖDÜLÜ
- 2002 1. ' BİR DESEN TASARLA' I. NEVRESİM DESENİ YARIŞMASI EV TEKSTİLCİLERİ DERNEĞİ ÖZEL ÖDÜLÜ
- 2004 2. ' BİR DESEN TASARLA' II. NEVRESİM DESENİ YARIŞMASI BİRİNCİLİ ÖDÜLÜ

KATILDIĞI FUARLAR

- 2004 HEIMTEXTIL FUARI FRANKFURT