

# Bonhams Müzayedelerinde Satışa Sunulmuş Bir Grup Figürlü İznik Tabacağı

Ezgi GÖKÇE\*

## Özet

İznik çinileri üretildikleri tarihten itibaren, hem Osmanlı sarayında hem de saray dışında büyük beğeniyle kullanılmıştır. Bunun yanısıra, özellikle 16. yüzyılda Avrupalılar, İznik çinilerine karşı büyük ilgi duymuşlardır. Bu ilgi iki farklı yönde gelişmiştir; ilki, çinilerin taklit edilerek yeniden üretilmesi, diğeri ise satın alma yoluyla bu objelere sahip olmak yönünde olmuştur. Bunun yanında, 19. yüzyılda Doğu'ya olan ilginin artması ise, Batılı tüccar ve gezginleri İznik çinilerini toplamaya yöneltmiş ve bu objeleri beraberlerinde ülkelerine götürmelerine neden olmuştur.

Günümüzde, özellikle Avrupada birçok müze ve özel koleksiyonda, çok fazla sayıda İznik çinisinin yer aldığı bilinmektedir. Araştırmacılar ve koleksiyonerler için, bu çinilerden pek çoğuna ulaşma ve görme olanağı kısıtlıdır. Bu nedenle, konuyla ilgili görsel belgeye sahip ve bunu sergileyen her türlü kaynağın önemli olduğu düşünülmektedir. Londra'da bulunan ve köklü bir geçmişe sahip Bonhams Müzayede evi, İznik çinilerinin de içinde bulunduğu, çeşitli dönem ve üsluplara ait İslam seramiklerini koleksiyonunda barındırması ve satışa sunmuş olması bakımından dikkat çekici bir kataloga sahiptir. Bu makalede, dünya çapındaki müzayede evlerinden biri olan Bonhams'da farklı zamanlarda satışa sunulmuş bir grup insan ve hayvan figürlü İznik çinisi tanıtılarak fiziksel özellikleri belirtilmiştir. Ayrıca, bu çiniler, kompozisyon ve kullanılan motifler açısından da incelenmiştir.

**Anahtar Kelimeler:** Müzayede, Seramik, Çini, İznik, Figür.

## A Group of Iznik Dishes with Figures Sold at Bonhams Auctions

### Abstract

Iznik tiles have been used both in Ottoman palace and out of the palace with admiration since the date they were created. Apart from this, in the 16th century, Europeans were very interested in İznik tiles. This interest was built in two ways; first was the imitation and re-production of the tiles, the other one was the possession of these objects by purchasing them. Besides, with the increase in the interest towards the East in the 19<sup>th</sup> century, the merchants and voyagers from the West tended to collect İznik tiles and they brought these objects to their countries.

In today's world, it is known that especially in several museums and special collections in Europe, there are a great number of İznik tiles. There is a limited possibility to reach or see most of these tiles for researchers and collectors. Thus, every resource that has visual document about the issue or presents this is thought to be important. The auction house Bonhams, located in London and having a rooted past has a catalogue with İznik tiles in it, which is remarkable with the Islam ceramics belonging to various periods and styles in its collection and their put on the market. In this article, İznik ceramics with a group of human and animal figures that were put on the market at different times in Bonhams, a worldwide auction house, are introduced and their physical properties are mentioned. Moreover, these tiles have been analysed in terms of the compositions and the motifs that were used.

**Keywords:** Auction, Ceramic, Tiles, Iznik, Figur

## Giriş

İznik çinileri, ilk üretildikleri<sup>1</sup> tarihten itibaren günümüze kadar çekiciliklerini korumuş ve ilgi görmüştür. 16. yüzyıl sonu 17. yüzyıl başlarında, Osmanlı'nın Avrupa'yla olan diplomatik ve ticari ilişkilerinin yoğunlaşması ile başkent İstanbul'a Avrupa devletlerinden elçilerin gönderilmesi ve tüccarların alışverişleri bu ilgiyi artıran sebeplerden olmuştur (Renda, 2005: 44, 45).

Bu dönemde, başkent İstanbul'a gelen Avrupalı elçiler, Osmanlıların çiçeğe olan düşkünlüklerinden söz etmişler ve Türklerin çiçek sevgisini seyahatnamelerinde belirtmişlerdir (Atasoy ve Raby, 1989: 69).<sup>2</sup> Günümüze kadar ulaşan İznik çinilerinin pek çoğunda bitkisel motiflerin, özellikle stilize çiçek motiflerinin sıklıkla kullanıldığı dikkati çekmektedir. Julian Raby'nin de (1989: 69) belirttiği gibi, çiçeklerin evrensel dilinden esinlenilerek oluşturulan motifler, Osmanlı çinilerinin uzun süre beğeni kazanmasını sağlamıştır. Böylece, 16. yüzyılda İznik çinileri Avrupalılar tarafından da beğeni kazanmaya başlamıştır. 19. yüzyılın ikinci yarısında, Avrupa, antika eşya tutkusunun yaygınlaştığı zamanlarda, Osmanlı seramiği en pahalı koleksiyon parçalarından biri haline gelmiştir (Atasoy ve Raby, 1989: 69). İznik çinilerinin Nakkaşhane'ye bağlı kalınarak üretildiği dönemlerde, stilize bitkisel motiflerin yoğun olarak kullanıldığı dikkati çekmektedir. Ancak, 16. ve 17. yy.'larda, İznik çinilerinde, bitkisel motiflerle beraber hayvan ve insan figürleri de görülmeye başlamıştır (Atasoy ve Raby, 1989: 256-284). Bunun yanında, aynı tarihlerde, insan figürünün tasvir edildiği ve kullanıldığı bir diğer alan da kıyafet albümleridir. 16. yüzyıl sonu – 17. yüzyıl başlarında, kıyafet albümleri, İstanbul'daki bağımsız atölyelerde, saraya bağlı olmayan bir üretimle saray dışından ressamlar tarafından, Avrupalı elçiler ve gezginlerin siparişi üzerine üretilmişlerdir. Bu albümlerde, saray nakkaşhanesindeki üslûba göre işçilik kalitesi bir hayli düşüktür.<sup>3</sup> Daha geç dönemlerde görülen insan ve hayvan figürlü İznik çinilerinde daha kaba ve serbest elle resmedilmiş olması muhtemel bir üslûp dikkati çekmektedir. Bu nedenle, 17. yüzyıldan sonraki örneklerin, bu atölyelerdeki üslûptan esinlendiği düşünülebilir; bu durum, ustaların başkente bağlı üretimi bıraktıkları ve hayal güçlerini kullandıklarını düşünülmektedir (Atasoy ve Raby, 1989: 256-284). Ayrıca, bu örnekler, üretildikleri dönemin günlük yaşamını ve sanatçıların hayal güçlerini yansıtmaları açısından da önemlidir.

İznik çinileriyle ilgilenen pek çok kişi için, üretim şekli ve üretimde kullanılan ham madde ve diğer malzemeler gibi teknik konuların yanında, süsleme programı bakımından kompozisyonlarda kullanılan motifler ve renkler de her zaman için bir inceleme ve araştırma konusu olmuştur. Özellikle, 16. yüzyıldan itibaren Avrupalıların İznik çinilerine olan ilgisi ve daha sonra 19. yüzyılda Doğu'ya artan ilgi sebebiyle yabancı tüccar ve gezginlerce toplanarak yurtdışına götürülen bu objelerden birçoğunun bugün yurtdışındaki müzelerde ve/veya özel koleksiyonlarda bulunduğu bilinmektedir. Bu konu, pek çok tarihçi, sanat tarihçi ve sanatçı için bir inceleme ve araştırma dalı haline gelmiş ve İznik çinileriyle ilgili pek çok yayın yapılmıştır.<sup>4</sup> Bu yayınlar kapsamında, yurtdışındaki müze ve özel koleksiyonlarda yer alan İznik çinilerinden bir kısmına ulaşılabilmektedir. Müze ve özel koleksiyonların web üzerinde yayınladıkları dijital kataloglar da, İznik çinilerinin görsellerinin sergilendiği alanlardır. Bunun yanında, müze ve özel koleksiyonlarla birlikte, İznik çinilerinin satışının yapıldığı uluslararası müzayede evleri de, satış kataloglarında ve web ortamında görsel sunmaları bakımından önemli kaynaklar olarak değerlendirilebilir.<sup>5</sup> Bu bakımdan, dünyanın en büyük müzayede evlerinden, Londra'da bulunan Christie's, Sotheby's ve Bonhams gibi müzayede evlerinin satış katalogları, yayınlarda karşımıza çıkma olasılığı pek bulunmayan örnekleri içermektedir.

Londra'daki ünlü müzayede evlerinden Bonhams, dünyanın en eski ve en büyük antika ve sanat eseri satışının yapıldığı, halka açık bir müzayede evidir. Bonhams Müzayede Evi, bugün yirmi adet ana bölümden oluşmaktadır. Bu bölümlerden biri olan ve Londra'da bulunan "İslam ve Hint Sanatı" Bölümünde, 9. yüzyıldan 19. yüzyıla kadar tarihlendirilmiş sanat eserleri satışa sunulmaktadır (<http://www.bonhams.com/departments/ISL/>). İznik çinileri de bu eserler arasında yer almaktadır. Bunlar arasında, farklı bir yere sahip olan hayvan ve insan figürlü olanlar dikkati çekmektedir.

Bu makalede, 2003 ve 2012 yılları arasında düzenlenen Bonhams müzayedelerinde satışa sunulmuş İznik çinilerine ait katalogların taranması sonucunda, bu çiniler arasından seçilen yedi adet hayvan ve altı adet insan figürlü olmak üzere toplam 13 İznik çinisi, fiziksel ve kompozisyon özellikleri bakımından ele alınmaktadır.

### Bonhams Müzayede Evinin Kısa Tarihi

Bonhams dünyanın en eski ve büyük antika eser ve sanat eseri satışı yapılan, özel mülkiyete ait olan halka açık müzayede evlerinden biridir. Firma, Harry Phillips ve James Christie tarafından 1973 yılında kurulmuştur. 2001 Kasım ayında *Bonhams & Brooks* ve *Philips Son & Neale* birleşmiştir. Bugün 60'dan fazla alanda sanat eserinin ve antika eserin alım satımını yapmaktadır. Firma 2001 yılındaki birleşmeden bu yana büyümeye ve değişmeye devam etmektedir ([http://www.bonhams.com/about\\_us/](http://www.bonhams.com/about_us/)).

Bonhams bugün rakiplerinin hepsinden çok satış gerçekleştirmektedir. Londra'da iki büyük satış salonu bulunmaktadır; bunlar, eski Philips satış salonu ve eski Bonhams satış salonu olan Montpelier Galerileri'dir. Ayrıca İngiltere'de Chester, Edinburgh ve Oxford'da üç adet yerel satış salonu bulunmaktadır. Satışlar Amerika'da; San Francisco, Los Angeles, New York ve Boston'da, İsviçre'de, Fransa'da, Monaco'da ve Avustralya'da da gerçekleşmektedir. Bonhams şu anda beş kıta üzerinde 25 ülkede yer almaktadır. Bonhams'ın ana merkezi Philips'in New Bond Caddesindeki eski satış salonudur. 7 farklı mülkten oluşan bu mahalle, 2004 yılında dekoratör Claire Agnew yönlendirmesi ile değiştirilmiş ve yenilenmiştir. Dünya çapındaki ana merkezlerin ve satış salonlarının yeniden yapılandırılması 2011 sonbaharında başlamıştır; birinci aşama aynı yıl Aralık ayında tamamlanmıştır ve binanın bitmiş hali 2013 yılının ikinci yarısında gözler önüne serilecektir. Bu yeni hali ile bina, Bonhams personeli için gelişmiş bürolar ve çalışma alanının yanında iki kat yükseklikte yeni satış salonları, önceden gösterim galerileri ve bir kafeden oluşacaktır. Ödüllü mimar Alex Lifschutz tarafından tasarlanmıştır ([http://www.bonhams.com/about\\_us/](http://www.bonhams.com/about_us/)).

1840'larda şirket resimler, baskılar daha sonra da metal işleri ve takıları toplamaya başlamıştır. 19. yüzyılda Delft, Wedgwood ve Worcester seramikleri, piring eşya, silah, zırh, mobilya, oymalı meşelerden yüksek kaliteli şaraplara kadar satışlar çeşitlilik göstermektedir ([http://www.bonhams.com/about\\_us/](http://www.bonhams.com/about_us/)).

1943'de şirket özel limited şirkete dönüşmüştür "W and FC Bonham & Sons Ltd." ve Londra sanat pazarında genişlemeye, büyümeye başlamıştır. Bonhams kurulduğu günden itibaren büyüyüp, gelişerek günümüzde en iyi müzayede ev-

lerinden biri haline gelmiştir. ([http://www.bonhams.com/about\\_us/](http://www.bonhams.com/about_us/))

Bonhams Müzayede Evi bugün 20 adet ana bölümden oluşmaktadır. Bu bölümlerden biri "İslam ve Doğu Sanatı" bölümüdür. "İslam ve Doğu Sanatı" bölümü İslam ve Hint Sanatlarının yanı sıra Modern ve Çağdaş Güney Asya sanat eserlerini de kapsamaktadır. İslam ve Hint Sanatı müzayedeleri Arapça ve Farsça el yazmalarını, seramikleri, metal işleri ve camları, fildişi, mücevher, taş, Osmanlı Türk sanat eserleri, gümüş, tekstil, silah, zırh, İznik çinilerini kapsamaktadır. Modern ve Çağdaş Güney Asya müzayedeleri uluslararası tanınan ve hızlı yükselen sanatçıların eserlerinden oluşmaktadır. Bu isimlerden bazıları; Farhad Moshiri, Jamini Roy, Francis Newton Souza, Sadequain, Chughtai, Gulgee, Parviz Tanavoli, Ahmed Moustafa, and C.H. Zenderoudi. Pioneerssuch as Jewad Selim, Fateh Moudarresand, Louay Kayyalı'dır. Bonhams'ın "İslam ve Hint Sanatı" Bölümünde 9. yüzyıldan 19. yüzyıla tarihlenen eserler satılmaktadır. İznik çinileri bu eserler arasında yer almaktadır ([http://www.bonhams.com/about\\_us/](http://www.bonhams.com/about_us/)).

Bu araştırmaya konu olan figürlü İznik çinileri için, Bonhams Müzayede Evi'nin "İslam ve Hint Sanatı" bölümünde 2003-2012 yılları arasında yapılan otuz beş adet açık arttırmanın katalogları incelenmiştir. Bunların arasında, İznik çinilerinin en iyi oldukları dönemlerde üretilen mavi-beyaz dekorlu ve stilize çiçek motifli olanlarının yanında, özellikle son dönemlerde yoğun olarak görülen figür tasvirli örnekler ilgi çekicidir. 17. yüzyılın ikinci yarısında İznik çinilerinde kullanılan boyaların renklerinde bozulmalar, sırlarda çatlakların ve matlaşmaların oluşması gibi özellikle teknik açıdan gerilemeler yaşanmış olsa da, nakkaşların motif ve desenlerde yenilik arayışlarını sürdürmeye çalıştıkları görülmektedir (Bakır, 2007: 305).

### İznik Çinilerinin Özellikleri

İznik'te seramik üretiminin tarihi M.Ö. 4. yüzyıla kadar uzanmaktadır. Mezopotamya, Mısır ve Orta Asya'da görülen seramik üretim geleneklerinin, İznik seramik üretiminde etkili olduğu düşünülmektedir. Ancak, İznik, esasen 15. yüzyıl ortalarından itibaren, özellikle teknolojiye yaşanan değişimle birlikte kendini göstermiştir (Bakır, 2007: 280). Osmanlı döneminde üretilmiş ve günümüze kalmış İznik çinileri, ge-

nellikle, kırmızı çamur ve beyaz fritli çamur ile üretilenler olmak üzere iki ana grupta incelenmektedir.

Daha çok günlük kullanıma yönelik olarak, 14. yüzyıldan 15. yüzyıla kadar olan dönemde kırmızı çamurdan üretilmiş seramiklerde astar ve astar kazıma dekoru ile renkli sırların kullanıldığı görülmektedir. Bu teknikler, Osmanlı seramik sanatının Selçuklu seramik sanatı ile olan bağlantısını ortaya koymaktadır (Bilgi, 2009: 23).

Diğer bir grup olan beyaz fritli çamur ile üretilen İznik çinilerini bu denli ilgi çekici ve cazip kılan ise bünyesidir. Bünye, öğütülmüş kuvars, frit ve az oranda plastikliği arttıran beyaz kilden oluşmaktadır. İznikli ustaların, ortaya koydukları ürünleri dışında, bilgi edinilecek pek fazla yazılı kaynak bıraktıkları söylenemez. Keşan'ın çini ile uğraşan tanınmış ailelerinin birinden olan Ebu'l Kasım'ın değerli taşlar ile ilgili yazdığı bir risalede (700/1301)<sup>6</sup> seramik ile ilgili bir bölüm yer almaktadır. Bu bölüm, fritli seramik üretimi ile ilgili önemli bir kaynaktır (Atasoy ve Raby, 1989: 49). Ayrıca, günümüzde teknolojinin ilerlemesiyle yapılan araştırmalar da bu konuda yarar sağlamaktadır.

İznik çinilerinde kullanılan bünye, hazırlanan boyalar ve sır ile birlikte, kullanılan renkler ve motifler asıl ilgiye çeken özelliklerdir. Derin kâseler, ayaklı büyük kaplar, yayvan ve geniş kenarlı tabaklar, kenarları dilimli tabaklar, sürahiler, vazolar, kavanozlar ve kandiller, İznik çinilerinde dikkati çeken biçimlerdir. Atasoy ve Raby (1989), İznik çinilerinde görülen desen çeşitleri için, Fatih Sultan Mehmed döneminden itibaren "Baba Nakkaş", "Düğüm Ustası", "Helezoni Tuğrağes Üslubu" gibi tanımlamalar kullanmıştır. Ayrıca, bu çinilerde görülen üslupların genel olarak dört evrede incelenebileceğini ve bunun da birbirini takip eden dört ayrı saltanat devrine denk geldiğini belirtirler. Bu evreler, Fatih Sultan Mehmed'in saltanatının son on yılı (1451-1481), Sultan II. Bayezid devri (1481-1512), Sultan I. Selim devri (1512-1520) ve Kanuni Sultan Süleyman'ın (1520-1566) saltanatının ilk on yılıdır.

Fatih Sultan Mehmed devrinde üretilen çinilerin genel olarak Çin Porselenleri etkisinde olduğu kabul edilmektedir. Desenlerin yanı sıra, formlarda görülen ölçülerin ve kullanılan renklerin benzerliği bu görüşü desteklemektedir. Bu dönemde, Topkapı Sarayı nakkaşhanesinde tasarlanan desen-

ler İznikli ustalar tarafından çinilere uygulanmıştır. Başlarda, mavi-beyaz renklerin hakim olduğu, kıvrık dallar, rumi, lotus ve palmet motifleri kullanılmıştır. Bu dönemdeki eserlerde yoğun bir işçilik dikkati çekmektedir (Atasoy ve Raby, 1989: 79).

16. yüzyılın ortalarında İznik çinilerinde sır altı dekorunda görülen mavi-beyaz renge ilave olarak firuze, daha sonra mor ve yeşil renk de görülmeye başlanmıştır. Bu dönem en kaliteli çiniler üretilmiştir. Beyaz zemin çok temiz ve sert, sırlar renksiz ve saydam, boyaların renkleri canlı ve parlaktır. Osmanlı saray nakkaşhanesinin etkisi ve sipariş edilen duvar çinilerinin desenlerinin de katkısıyla, 16. yüzyılın ortalarından itibaren İznik çinisinde değişiklik gözlenmektedir. Kabarık (mercan) kırmızının da eklenmesiyle, gül, karanfil, sümbül, lâle gibi çiçekler, hatayî ve rozetler, tabiatçı (natüralist) eğilimin ağır bastığı yeni bir bezeme üslubunu haber vermektedir (Arlı ve Altun, 2008: 25). Bu dönem çinilerinde Rumiler, hatayiler ve bulut öğeleri ile hayvan figürleri yer almaktadır.

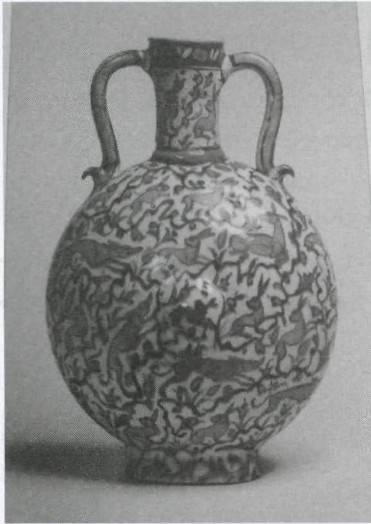
Osmanlı sanatı içinde Türk çinisinin üretimi, özellikle 16. yüzyılın ikinci yarısında en yüksek kalite seviyesine çıkmıştır. 14. yüzyıldan 20. yüzyıla kadar olan dönemde, altyapı, dekor teknikleri, desenler ve kullanılan renkler nasıl olursa olsun, Osmanlı dönemi çinicileri, her dönemde evrensel imparatorluğun ivme gücü kattığı yenileme ve üretme heyecanı ile dönem üsluplarını ortaya koymuştur. Osmanlı döneminde İstanbul, Edirne gibi şehirleri gören yabancı devletlerin elçileri, her yerde nergis, sümbül ve lâle gibi çiçeklerin olduğunu ve Türklerin çiçeklere çok düşkün olduklarını, hatta bu çiçekleri almak için pek çok akçe ödemekten çekinmediklerini belirtmektedir. Osmanlı çinilerinin uzun süre beğeni kazanmalarında motiflerin evrensel bir dile sahip olmaları yatmaktadır (Atasoy ve Raby, 1989: 69).

İznik çinilerinde hayvan ve az sayıda insan figürü tasvirleri, 16. yüzyılın ilk yarısında görülmüş olsa da, yüzyılın son çeyreğinden sonra bu tür tasvirlerin kullanılmasında bir artış olmuştur. İznik çinilerinde hayvan figürleri ilk kez, 1520-1530'larda kullanılmış (Fotoğraf 1) ve bunlardan en güzelleri Topkapı Sarayı Sünnet Odası çinilerinde kullanılmış olanlardır. 1540 ve 1550'lerde ise bu tür motifler nadiren görülmüştür. Bunun dışında kalan iki örnekten biri Louvre Müzesi'ndeki tavus kuşlu tabak ve tek örnek üzerinde av



Fotoğraf 1. Yayvan Dilimli Tabak Parçası Yaklaşık-1530,  
(Atasoy ve Raby, 1989: 187).

hayvanları bulunan iki kulplu mataradır (Fotoğraf 2). İki de geç dönem hayvan figürlü çinilerin iki önemli akımını temsil etmektedir. Biri tek tavus kuşlarının oluşturduğu, durgun kuş tasvirleridir ki bu yaygın olanıdır; diğeri ise, neredeyse şeytani hareketler yapan hayvan figürleridir. Bu iki akım, çağdaş olmakla birlikte esin ve anlam yönünden farklıdır (Atasoy ve Raby, 1989: 256).



Fotoğraf 2. İki Kulplu Matarası Yaklaşık 1545-1555,  
(Atasoy ve Raby, 1989: 214).

İznik çinisinde insan figürü ilk kez 1530'lardan kalma bir maşrapanın üzerinde görülür (Fotoğraf 3). 16. yüzyıl sonları ve 17. yüzyılın başlarında insan ve hayvan figürlü çinilerin üretimi artmaya başlamıştır. 17. yüzyıl başından kalan birçok

tabakta, konu ve üslup yönünden Kalender Paşa tarafından Sultan I. Ahmed için 1603-1617 yılları arasında hazırlanan albümdeki tek figür çalışmalarına benzer güzel insan tasvirleri görülmektedir. Sultan I. Ahmed Albümü'ndeki tek figür çalışmaları, birçoğu Avrupalılara satılmak üzere İstanbul'da saray dışından atölyelerde sipariş üzerine yapılmış, Metin And'ın "çarşı ressamı" olarak adlandırdığı sanatçıların yaptığı kıyafet albümleriyle ilişkili olduğu düşünülebilir. Bu tabakların, kıyafet albümlerinin üslup özelliklerini yansıttığı düşünülmektedir. Tabaklarda görülen insan figürü tasvirlerinin en çok Sultan I. Ahmed Albümü'ne benzemesi de, minyatür üslubunun çiniye etkisini vurguladığı söylenmektedir (Atasoy ve Raby, 1989: 284).



Fotoğraf 3. Maşrapa Parçası, yaklaşık 1525-1530, (Lane, 1957).

17. yüzyılda, İznik çinilerinde, genellikle stilize bitkisel motifler arasında tek ya da ikili gruplar halinde görülen insan figürlerinin ilgi çekici olmasının yanı sıra, bu tasvirlerin dönemin kültürel yapısı hakkında bilgi verdiği de düşünülmektedir. Ayrıca, insan figürleri gibi yine çinilerde görülen hayvan figürleri de ilgi çekicidir; özellikle, nakkaşhaneden uzaklaşan çini ustalarının hayal gücünü ortaya koyan örnekler olmaları bakımından dikkat çekmektedirler.

### **Bonhams Müzayedelerinde Satışa Sunulmuş Bir Grup Figürlü İznik Tabakının Kompozisyon Özellikleri Açısından İncelenmesi**

Müzayede kataloglarında, eserlerin fotoğrafları dışında kimden alındığı ya da kimin koleksiyonundan satışa çıktığı; daha önce bulunduğu koleksiyonlar varsa bunların isimleri; benzer örneklerinin bulunduğu koleksiyonlar ya da basılı olduğu yayınlar hakkında bilgi ve fiziksel tanımlama bilgi-

leri yer almaktadır. Bu makalede, tabakların yalnızca kimin koleksiyonundan alındığı ya da kimin adına satışa sunulduğu ve çaplarının ölçüleri katalogda yer alan açıklamalardan alınmıştır. Tabakların fiziksel özellikleri belirtilirken, genelde farklı ve yanlış bilgiler kullanıldığından, fiziksel açıklamalar için kataloglardaki bilgilere başvurulmamıştır.



Fotoğraf 4. 229 lot numaralı hayvan figürlü tabak.

Hayvan figürlü tabaklardan ilki (Fotoğraf 4), 229 lot numarası ile 16 Ekim 2003'te Londra, *Knightsbridge* "İslam ve Hint Sanatı" Müzayedesinde satılmıştır.

Tabağın kenarları dışa doğru kıvrıktır ve hafif çukur gövdelidir. Zemin beyazdır, renksiz şeffaf sır altında kobalt mavi, yeşil, kırmızı renk ve siyah tahrir görülmektedir. Tabağın merkezinde hayvan figürleri, stilize bitkisel motifler ve bulut motifleri yer almaktadır. Merkezin çevresinde palmet motifleri, tabağın kenar bordüründe dalga ve kaya motifleri görülmektedir (Bonhams 2003 s. 76 no. 229).



Fotoğraf 5. 206 lot numaralı hayvan figürlü tabak.

Hayvan figürlü tabaklardan ikincisi (Fotoğraf 5), 206 lot numarası ile 29 Nisan 2004'te, Londra, *New Bond Street*

"İslam ve Hint Sanatı" müzayedesinde satılmıştır.

Tabağın dudağı dışa doğru kıvrıktır ve hafif çukur gövdelidir. Zemin beyazdır, renksiz şeffaf sır altında kobalt mavi, yeşil, kırmızı renk ve siyah tahrir görülmektedir. Tabağın merkezinde tavşan ve köpek figürleri, stilize bitkisel (küçük yapraklı dallar) motifler yer almaktadır. Tabağın merkezinde yer alan ve diğerlerine göre daha büyük resmedilmiş olan figür, benzeri olmayan uzun boyunlu ve tek boynuzlu fantastik bir hayvandır. Tabağın kenar bordüründe dalgalanan bir dal üzerinde küçük yaprak motifleri görülmektedir.



Fotoğraf 6. 208 lot numaralı hayvan figürlü tabak.

Hayvan figürlü tabaklardan üçüncüsü (Fotoğraf 6), 208 lot numarası ile 29 Nisan 2004'te, Londra, *New Bond Street* "İslam ve Hint Sanatı" müzayedesinde satılmıştır.

Tabağın kenarları dışa doğru kıvrıktır ve hafif çukur gövdelidir. Zemin beyazdır, renksiz şeffaf sır altında yeşil, mangan moru, kırmızı renk ve siyah tahrir görülmektedir. Tabağın merkezinde kuş figürü etrafında stilize bitkisel motifler yer almaktadır. Tabağın kenar bordüründe stilize edilmiş çiçek kısımları ve zig-zag motif görülmektedir.



Fotoğraf 7. 207 lot numaralı ile hayvan figürlü tabak.

Hayvan figürlü tabaklardan dördüncüsü (Fotoğraf 7), 207 lot numarası ile 29 Nisan 2004'te, Londra, *New Bond Street* "İslam ve Hint Sanatı" müzayedesinde satılmıştır.

Tabağın kenarları dışa doğru kıvrıktır ve hafif çukur gövdelidir. Zemin beyazdır, renksiz şeffaf sır altında kobalt mavi, yeşil, kırmızı renk ve siyah tahrir görülmektedir. Tabağın merkezinde kuyruğunu havaya kaldırmış bir tavus kuşu figürü, lale, karanfil, zambak ve sümbül gibi stilize bitkisel motifler yer almaktadır. Tabağın kenar bordüründe stilize edilmiş rozet şeklinde çiçekler ve küçük çiçekli, yapraklı dallar görülmektedir.

Hayvan figürlü tabaklardan beşincisi (Fotoğraf 8), 140 lot numarası ile 19 Nisan 2007'de, Londra, *New Bond Street* "İslam ve Hint Sanatı" müzayedesinde satılmıştır.



Fotoğraf 8. 140 lot numaralı hayvan figürlü tabak.

Tabağın kenarları dışa doğru kıvrıktır ve hafif çukur gövdelidir. Zemin beyazdır, renksiz şeffaf sır altında mavi, yeşil, kırmızı renk ve siyah tahrir görülmektedir. Tabağın merkezinde kuş figürü ve etrafında stilize bitkisel motifler yer almaktadır. Tabağın kenar bordüründe dalgalanan bir dal üzerinde küçük yaprak motifleri görülmektedir.



Fotoğraf 9. 107 lot numaralı hayvan figürlü tabak.

Hayvan figürlü tabaklardan altıncısı (Fotoğraf 9), 107 lot numarası ile 23 Kasım 2011'de, Londra, *Knightsbridge* "İslam ve Hint Sanatı" Müzayedesinde satılmıştır.

Tabağın kenarları dışa doğru kıvrıktır ve hafif çukur gövdelidir. Zemin beyazdır, renksiz şeffaf sır altında kobalt mavi, yeşil, kırmızı renk ve siyah tahrir görülmektedir. Tabağın merkezinde ayna görüntüsünü andıran iki kuş figürü ve etrafında bulut motifleri ve küçük yapraklı dallardan oluşan stilize bitkisel motifler yer almaktadır. Tabağın kenar bordüründe zig-zag bir hat üzerinde stilize edilmiş yarım rozet şeklinde çiçek motifleri görülmektedir.

Hayvan figürlü tabaklardan yedincisi (Fotoğraf 10), 129 lot numarası ile 24 Nisan 2012'de, Londra, *New Bond Street* "İslam ve Hint Sanatı" Müzayedesinde satılmıştır.



Fotoğraf 10. 129 lot numaralı hayvan figürlü tabak.

Tabağın kenarları dışa doğru kıvrıktır ve hafif çukur gövdelidir. Zemin beyazdır, renksiz şeffaf sır altında kobalt mavi, yeşil, kırmızı renk ve siyah tahrir görülmektedir. Tabağın merkezinde tırıs giden bir at figürü ve etrafında stilize çiçek motifler yer almaktadır. Tabağın kenar bordüründe stilize edilmiş çiçekler ve zig-zag motif görülmektedir.



Fotoğraf 11. 212 lot numaralı insan figürlü tabak.

İnsan figürlü tabaklardan ilki (Fotoğraf 11), 212 lot numarası ile 29 Nisan 2004'te, Londra, *New Bond Street* "İslam ve Hint Sanatı" Müzayedesinde satılmıştır.

Tabak düzdür ve hafif çukur gövdelidir. Zemin beyazdır, renksiz şeffaf sır altında kırmızı, yeşil, mavi renk ve siyah tahrir görülmektedir. Tabakın merkezinde bir elinde çiçek tutan bir kadın figürü çevresinde bahar dalı, lale gibi stilize çiçek motifleri yer almaktadır. Tabakın kenarında zencerek motifli bir bordür bulunmaktadır. Tabak 26 cm çapındadır.

İnsan figürlü tabaklardan ikincisi (Fotoğraf 12), 262 lot numarası ile 15 Nisan 2010'da, Londra, *New Bond Street* "İslam ve Hint Sanatı" Müzayedesinde satılmıştır.



Fotoğraf 12. 262 lot numaralı insan figürlü tabak.

Tabakın kenarları dışı doğru kıvrıktır ve hafif çukur gövdelidir. Zemin beyazdır, renksiz şeffaf sır altında kırmızı, yeşil, mavi renk ve siyah tahrir görülmektedir. Tabakın merkezinde kaftan giymiş bir figür çevresinde stilize çiçek motifleri yer almaktadır. Tabakın kenarında stilize çiçeklerden oluşan bir bordür bulunmaktadır. Tabak 23,4 cm çapındadır.



Fotoğraf 13. 266 lot numaralı insan figürlü tabak.

İnsan figürlü tabaklardan üçüncüsü (Fotoğraf 13), 266 lot numarası ile 15 Nisan 2010'da, Londra, *New Bond Street* "İslam ve Hint Sanatı" Müzayedesinde satılmıştır.

Tabakın kenarları dışı doğru kıvrıktır ve hafif çukur gövdelidir. Zemin beyazdır, renksiz şeffaf sır altında kırmızı, gri mavi renk ve siyah tahrir görülmektedir. Tabakın merkezinde çizgili pantolon ve hamam sandaleti giyen, stilize başlıklı bir erkek figürü yer almaktadır. Figür elinde sigara içtiği uzun bir boru bulunmaktadır. Çevresinde stilize çiçek motifleri yer almaktadır. Tabakın kenarında stilize çiçekler ve zig-zag motifli bir bordür bulunmaktadır. Tabak 29,1 cm çapındadır.

İnsan figürlü tabaklardan dördüncüsü (Fotoğraf 14), 267 lot numarası ile 15 Nisan 2010'da, Londra, *New Bond Street* "İslam ve Hint Sanatı" Müzayedesinde satılmıştır.



Fotoğraf 14. 267 lot numaralı insan figürlü tabak.

Tabakın kenarları dışı doğru kıvrıktır ve hafif çukur gövdelidir. Zemin beyazdır, renksiz şeffaf sır altında kırmızı, yeşil, gri mavi renk ve siyah tahrir görülmektedir. Tabakın merkezinde şalvar ve cepken giyen bir figür yer almaktadır. Figürün sağ elinde İsviçre bayrağı bulunmaktadır. Çevresinde stilize çiçek motifleri yer almaktadır. Tabakın kenarında stilize çiçeklerden oluşan bir bordür bulunmaktadır. Tabak 26,4 cm çapındadır.

İnsan figürlü tabaklardan beşincisi (Fotoğraf 15), 148 lot numarası ile 04 Ekim 2011'de, Londra, *New Bond Street* "İslam ve Hint Sanatı" Müzayedesinde satılmıştır.

Tabakın kenarları dışı doğru kıvrıktır ve hafif çukur gövdelidir. Zemin beyazdır, renksiz şeffaf sır altında kırmızı, yeşil, kobalt mavi renk ve siyah tahrir görülmektedir. Tabakın merkezinde uzun bir tunik giyen genç bayan figürü yer almaktadır. Figürün elinde çiçek bulunmaktadır. Çevresinde



stilize çiçek motifleri yer almaktadır. Tabakın kenarında stilize çiçeklerden oluşan bir bordür bulunmaktadır. Tabak 29 cm çapındadır.



Fotoğraf 15. 148 lot numaralı insan figürlü tabak.

İnsan figürlü tabaklardan altıncısı (Fotoğraf 16), 73 lot numarası ile 02 Ekim 2012'de, Londra, *New Bond Street* "İslam ve Hint Sanatı" Müzayedesinde satılmıştır.



Fotoğraf 16. 73 lot numaralı insan figürlü tabak.

Tabakın kenarları dışa doğru kıvrıktır ve hafif çukur gövdelidir. Zemin beyazdır, renksiz şeffaf sır altında kırmızı, yeşil, mavi renk ve siyah tahrir görülmektedir. Tabakın merkezinde yeşil ceket ve stilize başlık giymiş bir erkek figürü yer almaktadır. (Figürün elinde kaşık ya da zil bulunmaktadır.) Çevresinde stilize çiçek motifleri yer almaktadır. Tabakın kenarında stilize çiçeklerden ve bitkilerden oluşan bir bordür bulunmaktadır. Tabak 26 cm çapındadır.

### Sonuç

Avrupalılar, 16. yüzyıldan itibaren İznik çinilerine duyduğu ilgi ve beğeni, bu çinilere olan talebi artırmış ve zaman

içinde bu çinilerin taklit edilerek satışa yönelik üretiminin yapılmasına neden olmuştur. 16.yüzyılın sonlarında ise, İznik çinileri artık ticari bir eşyaya dönüşmüştür. Yurt içinden ve dışından gelen siparişlerin sayısı arttıkça İznikli ustalar saraydan gelen çini siparişlerini ertelemeye ve zamanında teslim edememeye başlamışlardır. Güney Avrupa'da birçok kilisenin duvarlarını süsleyen İznik tabakları ve 16. yüzyılda İngiltere'de değerli metal parçalar eklenen İznik kaplarının varlığı, bu dönemde birçok yabancıların İznik çinilerini satın aldığı bir kanıttır. 19. yüzyılda Doğu'ya ilginin artması ile çok sayıda Batılı tüccar, gezgin ve diplomat İznik çinisi toplamaya başlamıştır. Bugün, dünyadaki birçok müzede ve özel koleksiyonlarda yer alan İznik çinileri bu sayede toplanmıştır. İznik çinilerinin incelenmesine bu özel koleksiyonların ve müzelerin araştırılması büyük katkı sağlayacaktır. Çini kapların azlığına karşı, duvar çinilerinin korunabilen en güzel örnekleri bugün hala birçok Osmanlı yapısını süslemektedir (Atasoy ve Raby, 1989: 20).

1600'lerin başlarında, İznik'te insan figürleri çinilerin üzerinde görülmeye başlamıştır. Geleneksel kıyafetler giymiş olan kadın ve erkek figürleri, ayakta ya da otururken resmedilmiştir. Çinilerde genelde merkezde yer alan figür etrafında stilize bitkisel motiflerin kullanıldığı görülmektedir. Sanatçıların insan figürlü çalışmalarında, o dönemin Osmanlı yaşamına ilgi duyan Avrupalılara satılmak üzere yapılan giyim-kuşam albümlerinden etkilendikleri ve bu dönemde de ustaların hala başkentteki sanat ortamından esinlendikleri düşünülebilir. 17. yüzyılın ortalarında yapılan daha serbest ve daha kaba olan figürlü çinilerde ise artık başkent etkisinden uzaklaştığı ve ustaların kendi hayal güçlerini kullandıkları görülmektedir. Genelde günlük hayattan sahnelerin yer aldığı bu çinilerde kaşık oyunu oynayan ve ya çubukla tütün içen figürler resmedilmiştir. Bu tarz figürlü kompozisyonlar 18. yüzyıl Kütahya çinilerinde de çok sık kullanılmış ve günümüze ulaşmıştır. İnsan figürlerinin yanında birçok çinide hayvan figürleri yer almaktadır. Türklerde sıkça rastlanılan av sahneleri yanında aslan, kuş, tavşan ve at gibi hayvan figürlerinin yer aldığı birçok örnek yine bitkisel motiflerle zenginleştirilmiştir. Ayrıca incelenen örnekler arasında yer alan fantastik bir hayvan figürü yine ustaların hayalden çizimler yaptıklarını desteklemektedir (Bilgi, 2009: 40, 41).

Özellikle İznik çinilerinin satışının yapıldığı en büyük Müzayede evleri arasında Christie's, Sotheby's ve Bonhams başta gelmektedir. İznik çinilerinin en iyi dönemlerinde üretilen mavi-beyaz dekorlu ve stilize çiçek motifli olanlarının yanında özellikle son dönemlerde yoğun olarak görülen figür tasvirli örnekler ilgi çekicidir. Birçok kaynakta bu örneklerin saray nakkaşhanesine çok bağlı kalınmadan üretildiği ve çinicilerin daha serbest olarak dekorladığı belirtilmektedir. Figürlü çinilerin bir grubunda o dönemlerde yapılan albümlerden esinlendiği görülmekle beraber diğer bir grubun klâsik desen anlayışının dışında üretilmiş olması, o zaman hakkında bize bilgi vermesi açısından ve İznikli ustaların hayal gücünü göstermesi bakımından önemlidir. Yapılan araştırmalar sonucu Bonhams'ta satışa sunulan figürlü örnekler ilgi çekici görülmektedir. Nurhan Atasoy'un "İznik Seramikleri" kitabında belirttiği gibi Avrupa müzelerinde ve özel koleksiyonlarda bulunan çinilerin taranması, İznik çiniliğiyle ilgili değerlendirmeler açısından büyük önem taşımaktadır. İznik çinileri ile ilgili yapılan yayınlar kapsamında, yurtdışındaki müze ve özel koleksiyonlarda yer alan örneklerden bir kısmına ulaşılabilmektedir. Müze ve özel koleksiyonlarda bulunan İznik çinilerinin incelenmesi ve görsellerinin bir arada sunulması gün yüzüne çıkmamış örneklerin de tanıtılması, kayıt altına alınabilmesi yönünden büyük önem taşımaktadır. Özellikle müzayede evlerinin satış katalogları, yayınlarda karşımıza çıkma olasılığı pek bulunmayan örnekleri içermektedir. Daha sonra yapılacak araştırmalara konu olacak daha pek çok farklı İznik çinisi de özel koleksiyonlarda ve müzelerde bulunmaktadır.

### Notlar

- 1 İznik çini ve seramiklerine ait ilk örneklerin 15. yüzyılda üretilmeye başlandığı kabul edilmektedir: "...Mezopotamya, Mısır ve Orta Asya'da bilinen İslam seramik geleneklerinin de erken dönemlerde İznik üretiminde etkili olduğu bir gerçektir. Ancak İznik'i İznik yapan asıl büyük gelişme 15. yüzyıl ortalarından itibaren teknolojiye yaşanan değişimle birlikte kendini gösterecek ve 17. yüzyılın sonuna kadar devam edecektir..." (Bakır, 2007: 280).
- 2 Türklerde çiçek sevgisi ile ilgili ayrıca bkz.: (Demiriz, 2005), (Atasoy, 2002), (Atasoy, 1971).
- 3 Bu tür kıyafet albümleri ile ilgili geniş bilgi için bkz.: (Bağcı-Çağman-Renda-Tanıncı, 2006), (Adıgüzel Toprak, 2012).

4 İznik çini ve seramikleriyle ilgili yayınlanmış en kapsamlı yayınlardan bazıları şöyledir: (Aslanapa, 1965), (Altun-Aslanapa-Yetkin, 1988), (Atasoy ve Raby, 1989), (Altun, 1997), (Carswell, 2006), (Bakır, 2007), (Arlı ve Altun, 2008), (Bilgi, 2009).

5 Londra'da bulunan Christie's, Sotheby's ve Bonhams'ın satış kataloglarının ve eserlerin görsellerinin bulunduğu web sitelerine bu adreslerden ulaşılabilir: Bonhams: <http://www.bonhams.com/> Christie's: <http://www.christies.com/> Sotheby's: <http://www.sothebys.com/>

6 Bu risale ile ilgili geniş bilgi için bkz.: (Allan, 1973), (Tuna, 2002).

### Kaynakça

- Adıgüzel Toprak, Filiz (2012) "1618 Tarihli 'Peter Mundy' Albümü: Figürler Üzerine Bir İnceleme", *Atatürk Üniversitesi Güzel Sanatlar Fakültesi Sanat Dergisi*, 22: 69-84.
- Allan, J. W. (1973). "Abu'l-Qasim's Treatise on Ceramics", *Iran*, 11: 111-120.
- Altun, Ara – Aslanapa, Oktay – Yetkin, Şerare (1989) *İznik çini fırınları kazısı: II. dönem: 1981-1988*, TTT İstanbul Araştırma Merkezi Yayınları.
- Altun, Ara (1997). *Osmanlı'da Çini ve Seramik Öyküsü*, İstanbul.
- And, Metin (1985). "17. Yüzyıl Türk Çarşısı Ressamları", *Tarih ve Toplum*, 16: 40-45.
- \_\_\_\_\_ (1990). "17. Yüzyıl Türk Çarşısı ressamı ve Resimlerin Belgesel Önemi", *Kültür ve Sanat*, 2 (8): 5-12.
- \_\_\_\_\_ (1993). "Türk Çarşısı Ressamlarının Gözünden Çalgıcı Cariyeler", *Kültür ve Sanat*, 7: 4-7.
- Arlı, Belgin Demirsar - Altun, Ara (2008). *Anadolu Toprağının Hazinesi Çini Osmanlı Dönemi*, İstanbul: Kale Grubu Kültür Yayınları.
- Aslanapa, Oktay (1965). *Anadolu'da Türk Çini ve Seramik Sanatı*, Ankara.
- Atasoy, Nurhan (1971)., "Türklerde Çiçek Sevgisi ve Sanatı", *Türkiyemiz*, 3: 14-24.
- \_\_\_\_\_ (2002). *Hasbahçe: Osmanlı Kültüründe Bahçe ve Çiçek*, İstanbul: Koç Kültür Sanat Tanıtım.
- Atasoy, Nurhan ve Raby, Julian (1989). *İznik The Pottery of Ottoman Turkey*, London: Alexandra Press.
- Bağcı, Serpil – Çağman, Filiz – Renda, Günsel – Tanıncı, Zeren (2006). *Osmanlı Resim Sanatı*, İstanbul: T.C. Kültür ve Turizm Bakanlığı Yayınları.
- Bakır, Sitare Turan (2007). "Osmanlı Sanatında Bir Zirve İznik Çini ve Seramikleri", *Anadolu'da Türk Devri Çini ve Seramik Sanatı*,

(ed. Gönül Öney- Zehra Çobanlı), İstanbul: T.C. Kültür ve Turizm Bakanlığı Yayınları.

Bilgi, Hülya (2009). *Ateşin Oyunu: Sadberk Hanım Müzesi ve Ömer Koç Koleksiyonlarından İznik Çini ve Seramikleri*, İstanbul: Vehbi Koç Vakfı Sadberk Hanım Müzesi Yayınları.

Carswell, John (2006). *Iznik Pottery*, London: British Museum Press.

Demiriz, Yıldız (2005). *Osmanlı Kitap Sanatında Doğal Çiçekler*, İstanbul: Yorum Sanat.

Lane, Arthur (1957). "The Ottoman Pottery of Iznik", *Ars Orientalis*, 2: 247-281.

Renda, Günsel (2005). "The Ottoman Empire and Europe in the 17th century: Changing Images", *Images of the Turks in the 17th Century Europe*, İstanbul: Sakıp Sabancı Müzesi Yayınları.

Tuna, Turgut (2002). *Ebul Kasım Çini Defteri'nin Teknolojik Analizi*, Marmara Üniversitesi, Sosyal Bilimler Enstitüsü, Yayınlanmamış Yüksek Lisans Tezi, İstanbul.

### Görsel Kaynaklar

*Fotoğraf 1.* Dilimli Tabak Parçası, Yaklaşık-1530, (Atasoy ve Raby, 1989:187)

*Fotoğraf 2.* İki Kulplu Matara, Yaklaşık 1545-1555, (Atasoy ve Raby, 1989:214)

*Fotoğraf 3.* Maşrapa Parçası Yaklaşık 1525-1530, (Lane, 1957)

*Fotoğraf 4.* 229 lot numarası ile 16 Ekim 2003'te satılan hayvan figürlü tabak.

[http://www.bonhams.com/auctions/10490/lot/229/?page\\_anchor=MR1\\_page\\_lots%3D5%26r1%3D50%26m1%3D1](http://www.bonhams.com/auctions/10490/lot/229/?page_anchor=MR1_page_lots%3D5%26r1%3D50%26m1%3D1) (10.08.2012)

*Fotoğraf 5.* 206 lot numarası ile 29 Nisan 2004'te satılan hayvan figürlü tabak

[http://www.bonhams.com/auctions/10814/lot/206/?page\\_anchor=m1%3D1%26k1%3D206%26b1%3Dlist](http://www.bonhams.com/auctions/10814/lot/206/?page_anchor=m1%3D1%26k1%3D206%26b1%3Dlist) (10.08.2012)

*Fotoğraf 6.* 208 lot numarası ile 29 Nisan 2004'te satılan hayvan figürlü tabak

<http://www.bonhams.com/auctions/10814/lot/208/> (10.08.2012)

*Fotoğraf 7.* 207 lot numarası ile 29 Nisan 2004'te satılan hayvan figürlü tabak

<http://www.bonhams.com/auctions/10814/lot/207/> (10.08.2012)

*Fotoğraf 8.* 140 lot numarası ile 19 Nisan 2007'de satılan hayvan figürlü tabak

[http://www.bonhams.com/auctions/15257/lot/140/?page\\_anchor=m1%3D1%26k1%3D140%26b1%3Dlist](http://www.bonhams.com/auctions/15257/lot/140/?page_anchor=m1%3D1%26k1%3D140%26b1%3Dlist) (10.08.2012)

*Fotoğraf 9.* 107 lot numarası ile 23 Kasım 2011'de satılan hayvan figürlü tabak

[http://www.bonhams.com/auctions/19516/lot/107/?page\\_anchor=m1%3D1%26k1%3D107%26b1%3Dlist](http://www.bonhams.com/auctions/19516/lot/107/?page_anchor=m1%3D1%26k1%3D107%26b1%3Dlist) (10.08.2012)

*Fotoğraf 10.* 129 lot numarası ile 24 Nisan 2012'de satılan hayvan figürlü tabak.

[http://www.bonhams.com/auctions/19960/lot/129/?page\\_anchor=m1%3D1%26k1%3D129%26b1%3Dlist](http://www.bonhams.com/auctions/19960/lot/129/?page_anchor=m1%3D1%26k1%3D129%26b1%3Dlist) (10.08.2012)

*Fotoğraf 11.* 212 lot numarası ile 29 Nisan 2004'te satılan insan figürlü tabak

[http://www.bonhams.com/auctions/10814/lot/212/?page\\_anchor=m1%3D1%26k1%3D212%26b1%3Dlist](http://www.bonhams.com/auctions/10814/lot/212/?page_anchor=m1%3D1%26k1%3D212%26b1%3Dlist) (10.08.2012)

*Fotoğraf 12.* 262 lot numarası ile 15 Nisan 2010'da satılan insan figürlü tabak.

[http://www.bonhams.com/auctions/17823/lot/262/?page\\_anchor=m1%3D1%26k1%3D262%26b1%3Dlist](http://www.bonhams.com/auctions/17823/lot/262/?page_anchor=m1%3D1%26k1%3D262%26b1%3Dlist) (10.08.2012)

*Fotoğraf 13.* 266 lot numarası ile 15 Nisan 2010'da satılan insan figürlü tabak

[http://www.bonhams.com/auctions/17823/lot/266/?page\\_anchor=m1%3D1%26k1%3D266%26b1%3Dlist](http://www.bonhams.com/auctions/17823/lot/266/?page_anchor=m1%3D1%26k1%3D266%26b1%3Dlist) (10.08.2012)

*Fotoğraf 14.* 267 lot numarası ile 15 Nisan 2010'da satılan insan figürlü tabak

(10.08.2012)

*Fotoğraf 15.* 148 lot numarası ile 04 Ekim 2011'de satılan insan figürlü tabak.

[http://www.bonhams.com/auctions/18950/lot/148/?page\\_anchor=m1%3D1%26k1%3D148%26b1%3Dlist](http://www.bonhams.com/auctions/18950/lot/148/?page_anchor=m1%3D1%26k1%3D148%26b1%3Dlist) (10.08.2012)

*Fotoğraf 16.* 73 lot numarası ile 02 Ekim 2012'de satılan insan figürlü tabak

[http://www.bonhams.com/auctions/20020/lot/73/?page\\_anchor=m1%3D1%26k1%3D73%26b1%3Dlist](http://www.bonhams.com/auctions/20020/lot/73/?page_anchor=m1%3D1%26k1%3D73%26b1%3Dlist) (10.08.2012)

Copyright of Yedi is the property of YEDI (Dokuz Eylul Universitesi Guzel Sanatlar Fakultesi Yayini) and its content may not be copied or emailed to multiple sites or posted to a listserv without the copyright holder's express written permission. However, users may print, download, or email articles for individual use.