

**T.C**  
**DOKUZ EYLÜL ÜNİVERSİTESİ**  
**GÜZEL SANATLAR ENSTİTÜSÜ**  
**SERAMİK ANASANAT DALI**  
**YÜKSEK LİSANS TEZİ**

**GEÇMİŞTEN GÜNÜMÜZE TRAKYA BÖLGESİ'NDEKİ**  
**ÇÖMLEKÇİLİK MERKEZLERİ**

**Hazırlayan**  
**Duygu ÇAKIR**

**Danışman**  
**Prof. Halil Yoleri**

**İZMİR-2009**

## YEMİN METNİ

**Yüksek Lisans Tezi** olarak sunduğum “**Geçmişten Günümüze Trakya Bölgesi’ndeki Çömlekçilik Merkezleri**” adlı çalışmanın, tarafımdan, bilimsel ahlak ve geleneklere aykırı düşecek bir yardıma başvurmaksızın yazıldığını ve yararlandığım eserlerin bibliyografyada gösterilenlerden oluştuğunu, bunlara atıf yapılarak yararlanılmış olduğunu belirtir ve bunu onurumla doğrularım.

Tarih

**01 / 07 / 2009**

Adı SOYADI

**Duygu Çakır**

İmza

## TUTANAK

Dokuz Eylül Üniversitesi Güzel Sanatlar Enstitüsü' nün ...../...../..... tarih ve .....sayılı toplantısında oluşturulan jüri, Lisanüstü Öğretim Yönetmeliği'nin .....maddesine göre .....Anasanat Dalı .....öğrencisi .....' nin .....konulu tezi/projesi incelenmiş ve aday ...../...../..... tarihinde, saat .....' da jüri önünde tez savunmasına alınmıştır.

Adayın kişisel çalışmaya dayanan tezini/projesini savunmasından sonra ..... dakikalık süre içinde gerek tez konusu, gerekse tezin dayanağı olan anabilim dallarından jüri üyelerine sorulan sorulara verdiği cevaplar değerlendirilerek tezin/projenin .....olduğuna oy.....ile karar verildi.

## BAŞKAN

ÜYE

ÜYE

YÜKSEKÖĞRETİM KURULU DOKÜMANTASYON MERKEZİ TEZ/PROJE  
VERİ FORMU

**YÜKSEKÖĞRETİM KURULU DOKÜMANTASYON MERKEZİ**

**TEZ/PROJE VERİ FORMU**

Tez/Proje No:                      Konu Kodu:                      Üniv. Kodu:

• Not: Bu bölüm merkezimiz tarafından doldurulacaktır.

**Tez/Proje Yazarının**

**Soyadı:** ÇAKIR

**Adı:** Duygu

**Tezin/Projenin Türkçe Adı:** Geçmişten Günümüze Trakya Bölgesi'ndeki  
Çömlekçilik Merkezleri

**Tezin/Projenin Yabancı Dildeki Adı:** The Pottery Centers in Thrace Region Today  
From The Past

**Tezin/Projenin Yapıldığı**

**Üniversitesi:** D.E.Ü.

**Enstitü:** G.S.E.

**Yıl:** 2009

**Diğer Kuruluşlar :**

**Tezin/Projenin Türü:**

**Yüksek Lisans:**

**Dili:** Türkçe

**Doktora:**

**Sayfa Sayısı:** 105

**Tıpta Uzmanlık:**

**Referans Sayısı:** 7

**Sanatta Yeterlilik:**

**Tez/Proje Danışmanlarının**

**Ünvanı:** Prof.

**Adı:** Halil

**Soyadı:** YOLERİ

**Türkçe Anahtar Kelimeler:**

1- Trakya

2- Çömlekçilik

3- Trakyalı çömlekçil

4-

5-

Tarih:

İmza:

**İngilizce Anahtar Kelimeler:**

1- Thrace

2- Pottery

3- Thracian Potters

4-

5-

Tezimin Erişim Sayfasında Yayınlanmasını İstiyorum

Evett

Hayır



## ÖZET

Trakya tarihsel ve kültürel olarak Anadolu'dan farklı bir bölge olmasına rağmen Anadolunun bütünleyicisi, köprüsü olmuştur.

Tarih öncesinde önemli bir yere sahip olan bu bölge üzerinden çeşitli geçişler söz konusu olmuştur. Bu geçişlerde gelenler hangi bölgeden gelirse gelsin, diğer bölgeye geçmeden olan geçişlerde burada farklı bir uyum süreci geçirdiği anlaşılmaktadır. Bu durumlar sonucunda Trakya'nın basit bir köprü olmadığı ortaya çıkmaktadır.

Bu durum Trakya'nın uygarlık tarihi içindeki yerinin anlaşılmasını her ne kadar güçleştirmekte ise de araştırma açısından çok daha canlı ve çok yönlü bir süreci de yansıtmaktadır.

Trakya Bölgesi'nde, Avcılık ve Toplayıcılık Dönemi'nden ( Paleolitik Çağ: M.Ö. 1 Milyon – M.Ö. 12000) yakın tarihe kadar birçok farklı topluluk yaşamını sürdürmüştür.

Bu nedenle Bölge'de insanlığın oluşumunun en erken aşamalarına kadar giden geçmişin izlerini bulmak mümkündür.

Özellikle Kırklareli tarih öncesi konum itibariyle dikkat çeken pek çok antik yerleşim merkezine sahip bir ilimizdir.

Kırklareli ilinin bulunduğu kesimin önemli ölçüde dış etkenlere kapalı kalmış olmasından dolayı Kırklareli Trak kültürünün en iyi korunduğu bölgedir.

Cumhuriyet Dönemi'nde Atatürk'ün bölgenin kültür tarihinin önemini görüp kazı çalışmalarını başlattıktan sonra aralıklı olarak günümüze kadar devam eden kazı çalışmaları sonucu bu topraklarda yaşayan birçok medeniyetin ortaya çıkmasıyla birlikte en eski mesleklerden biri olan çömlekçilikte ortaya çıkmıştır.

Trakya Bölgesi'nde tarih öncesine ait birçok çömlekçilik merkezi bulunmuştur.

Trakya'da 19.yy ortalarına kadar çok yaygın olan çömlekçilik ve çömlekçi çarkı kullanımı yıllar geçtikçe giderek azalarak günümüzde yok olmaya yüz tutmuştur.

Yaptığım araştırmalar sonucu araştırma sonucu Trakya Bölgesi'nde günümüzde sadece Kırklareli'nde bir tek atölye kalmıştır. Yok olmaya yüz tutmuş bu meslek, bu son atölye de kapılarını kapattıktan sonra ne acıdır ki çömlekçilik son bulacaktır.

## **ABSTRACT**

Although Thrace is a different region from anatolia as historically and cultural, it is the integrative, the bridge of Anatolia.

There were some important passages form this prehistorically important place. In this passages people coming from anywhere else had lived a coherence process here. According to this conditions it is obvious that Thrace is not a simple bridge.

Although this condition makes Thrace's place in civilization history harder, it reflects a very live and oriented process in a research view.

From Hunting Term and Collecting Term ( Paleolytic Century B.C 1 Million – B.C. 12000) to near term many society had lived here.

By this way it is possible to find the prints of history till early humanity formation.

Espacially Kırklareli is a charming city since it has many antic cities related to its prehistorical situation.

Since Kırklareli is a widely closed city to outside affects, it is the best place where the Trak culture is saved.

In the republic Term results of the excavations started and continued with the foresight of Atatürk about regions importance on culture history, many civilization occured with a very important jop the pottery.

Many pottery centers were found regarding to prehistory in Thrace region.

The pottery and the usage of pottery wheel which are very popular until the mids of 19th century had become decreasing and today it tends to dissappear.

As a result of my researches, There is only one workshop live in Kırklareli. The job which become disappearing will last after this one last unfortunately.

## ÖNSÖZ

Dış etkilere kapalı kalmış ve çok fazla araştırılmamış Trakya Bölgesi'nin tarih öncesinden günümüze kadar geçirdiği süreci ve bu süreç içerisinde bölgede gelişmiş olan mesleklerden çömlekçilik mesleğinin bölgede günümüze kadar nasıl bir gelişim geçirdiğini araştırmak ve belgelemek, kaynaklarımın çok kısıtlı olmasına rağmen heyecan ve keyif vericiydi.

En başta yardımları ve beni böyle kültürel bir araştırmaya yönlendirdiği için, bölüm başkanım sayın Prof. Sevim ÇİZER ve tez danışmanım sayın Prof. Halil YOLERİ'ye, bölgenin çömlekçilik tarihiyle ilgili verdiği engin bilgileri için sayın Prof. Dr. Engin BEKSAÇ'a, verdiği bilgiler için Öğr. Gör. Vahdet MALİK'e, yardımları için Trakya Bölgesi çömlek ustalarına, Bölge halkından bana bu konuda bilgi verip yönlendirenler için, ayrıca son olarak sadece bu tez çalışmam da değil yolumda hep yanımda oldukları aileme çok teşekkür ederim.

Zaman değiştikçe, teknoloji geliştikçe bir zamanlar geçerli olan meslekler, folklorik değerler yok olmaktadır. Kültürümüzü yaşatmadan, sahip çıkmadan yaşamaya devam ettiğimiz sürece bu meslekler böyle kaybolup gidecektir. Daha duyarlı ve kültür değerlerine sahip çıkan bir toplum dileğiyle...

Duygu Çakır

## İÇİNDEKİLER

Yemin Metni .....	ii
Tutanak .....	iii
YÖK Dokümantasyon Merkezi Tez Veri Formu .....	iv
Özet .....	v
Abstract .....	vii
Önsöz .....	ix
İçindekiler .....	x
Giriş .....	1

### 1. BÖLÜM

#### TARİHTE TRAKYA BÖLGESİ

1.1. TRAKYA BÖLGESİ'NİN COĞRAFİ KONUMU .....	3
1.2. TARİH ÖNCESİ DÖNEMDE TRAKYA .....	3
1.2.1. Avcılık ve Toplayıcılık Dönemi	
Paleolitik Çağ: M.Ö. 1 Milyon – M.Ö. 12000 .....	6
1.2.2 İlk Tarımcı Köy Toplulukları Dönemi	
Neolitik Çağ: M.Ö. 5800 - M.Ö. 4800 .....	7
1.2.3. Gelişkin Köy Toplulukları Dönemi	
Kalkolitik Çağ: M.Ö. 4800 - M.Ö. 3200 .....	8
1.2.4. Kent Toplulukları ve Devletin Ortaya Çıkışı	
Tunç Çağı: M.Ö. 3200 - M.Ö. 1200 .....	9
1.2.5. Siyasî Yapılanma ve Trak Beylikler Dönemi	
Demir Çağı: M.Ö.13-M.Ö.6.yy .....	9
1.2.6. Persler - Odrysler ve Makedonya Hakimiyeti	
Klasik ve Helenistik Dönemler: M.Ö. 5 - M.Ö. 1. yy .....	9
1.2.7.Galatlar – Roma Hakimiyeti ve Got İstilasları .....	10
1.2.8.Bizans Dönemi .....	10
1.2.9.Türk Hakimiyeti, Barış ve İstikrar Dönemi .....	10

1.2.10. Son İşgaller, Millî Mücadele ve Ebedî Özgürlük .....	10
1.3. TRAKYA BÖLGESİ ÇÖMLEKÇİLİK TARİHÇESİ .....	10
1.3.1. Trakya’da Tarih Öncesi Çömlekçilik Merkezleri .....	11
1.4. TRAKYA BÖLGESİNDE ORTAYA ÇIKARILAN TARİH ÖNCESİ YERLEŞİM MERKEZLERİ VE BU MERKEZLERDE BULUNAN ÇANAK-ÇÖMLEK GRUPLARI .....	16
1.4.1. Tilkiburnu .....	16
1.4.2. Taşlıcabayır .....	17
1.4.3. Pendik .....	20
1.4.4. Yarımburgaz Mağarası .....	20
1.4.5. Toptepe .....	21
1.4.6. Hoca Çeşme .....	21
1.4.6.1 Hoca Çeşme’de Bulunan Kalkolitik Dönem Buluntuları	22
1.4.7. Çardakaltı Yerleşmesi .....	24
1.4.8. Kum Ocağı Avarız Yerleşmesi .....	24
1.4.9. Çömlekakpınar Köyü, İkiztepe B Tümülüsü .....	25
1.4.10. Hacılar Dolmeni .....	28
1.4.11. Arpalık Dolmeni .....	28
1.4.12. Kanlıgeçit .....	31
1.4.13. Aşağı Pınar .....	32
1.4.14. Edirne Hadrianopolis, Makedonya Kulesi .....	36
1.4.15. Enez Buluntuları .....	42
1.5. TARİHSEL SÜREÇ İÇİNDE TRAKYA BÖLGESİNDE ÜRETİLEN AMPHORA’LAR .....	45
1.6. TRAKYA BÖLGESİ KAZILARINDA ELE GEÇEN BAZI ÇANAK ÇÖMLEK ÖRNEKLERİ .....	51

## 2. BÖLÜM

2.1. GÜNÜMÜZDE TRAKYA BÖLGESİ'NDE ÇÖMLEKÇİLİK .....	56
2.1.1. Trakya'da Bulunan Çömlek Atölyeleri Ve Son Trakyalı Çömlekçiler .....	57
2.1.1.1. Hüseyin ÇOKAN .....	57
2.1.1.2. Mehmet Şevket İBRİKÇİ .....	60
2.1.1.3. Hakkı PERAN .....	66
2.1.1.4. Mustafa ÇIRA .....	67
2.2. ÇANAK ÇÖMLEK ÜRETİMİ .....	71
2.2.1. Çömlekçi Çamurunun Hazırlanması .....	74
2.2.2. Çömlekçi Tornasında Şekillendirme Ve Kurutma .....	77
2.2.3. Sırlama .....	79
2.2.4. Çömlekçi Fırınları Ve Çömleklerin Pişirilmesi .....	80
2.2.5. Üretimi Yapılan Formlar .....	80
2.3. YUNANİSTAN VE BULGARİSTAN'IN TRAKYA BÖLGESİ'NE GİREN KISIMLARINDA ÇÖMLEKÇİLİK .....	86
SONUÇ .....	88
KAYNAKÇA .....	89
RESİM KAYNAKÇASI .....	90



## 1. GİRİŞ

Tarafımdan yapılan arařtırmanın amacı, gemiřten gnmze Trakya Blgesi'nde yapılan mlekilik mesleđinin ve blgede bulunan mlekilik merkezlerinin ok fazla arařtırma yapılmayan bu blgede hangi dnemlerden geerek gnmze kadar nasıl bir deđiřim sreci geirdiđini ve řu anda blgede mlekilik mesleđinin ne durumda olduđunu belgelemektir.

Trakya Blgesi'nin cođrafı konumundan dolayı byk bir nemi vardır. Trakya, kltrel bir geiř blgesidir. Blge, kimi zaman blgeler arasında bir kpr, kimi zaman ise iletiřimin kopmasına yol aan bir sınır ya da engel olmuřtur. Bu nedenle Trakya'nın kltr tarihindeki yeri iin, "kltrel kpr" ya da "kltrel engel tanımları yapılmıřtır.

Trakya'ya adını veren Traklar blgenin yeniden yapılanma srecinde dıřarıdan gelerek, bu blgeye yerleřmiřler ve bu topraklar zerinde bir kltr oluřturmuřlardır. Kırklareli ilinin bulunduđu kesimin nemli lde dıř etkenlere kapalı kalmıř olmasından dolayı Kırklareli Trak kltrnn en iyi korunduđu blgedir.

Kırklareli tarih ncesi konum itibariyle dikkat eken pek ok antik yerleřim merkezine sahip bir ilimizdir. Bu yzden yapılan arařtırmada Kırklareli Yresi'ne daha ok ađırlık verilmiřtir.

Trakya Blgesi'nde Kırklareli civarındaki bazı noktalarda zgn kltrel miraslarıyla insanlıđın, kltrel mirasına nemli bir katkı yapmanın onurunu tařımaktadır. İnsanlık tarihinin binlerce yıllık gemiři iinde Trakya kendisine zg kltrel oluřumuyla dikkat eken bir blgedir. Avrupa'yı Asya'ya bađlayan bir kpr olan Trakya toprakları zerinde insanlıđın oluřumunun en erken ařamalarına kadar giden gemiřin izlerini bulmak mmkndr.

Erken Cumhuriyet Dneminde, Atatrk, blgenin kltr tarihi aısından nemini grmř ve bunun zerine verdiđi talimatla bazı alıřmalar yapılmıřtır. Ancak

daha sonra bireysel bazı girişimler dışında bölge araştırılmadan kalmıştır. 1980 yılında yeniden kazılara başlanmış ve ara ara günümüze kadar devam etmiştir.

Bu yüzey arařtırmaları sayesinde tarih öncesinden beri bu topraklarda yařamıř insan topluluklarının ne gibi süreçlerden geçtiđi, yařamları için gerekli olan her türlü araç gereci keřfedip bunları nasıl geliřtirdiklerini öđrenebiliyoruz. İřte insanođlunun keřfettiđi, geliřtirdiđi ve bunu meslek haline getirdiđi buluşlardan biri de çömlekçiliktir. Bölge'de tarih öncesinden günümüze kadar birçok evreden geçen çömlekçilik mesleđi, yakın tarihe kadar babadan ođula geçen sayılı mesleklerden biriydi. Trakya'da bu mesleđi bırakan bir iki çömlek ustası dedelerinin ve babalarının bu mesleđi ne zor şartlarda öđrendiđini ve devam ettirdiđini anlatırken, kendileri mesleklerini çocuklarına devam ettirebilmesi için devredememenin üzüntüsünü yařıyorlar. Aynı zamanda bazı ustalar meslek haline getirdikleri bu sanatı aile dışından başkasına öđretmek istemedikleri için de bu meslek çok fazla yayılmadan azalmıřtır. Ne yazık ki Trakya Bölgesi'nde asırlardan beri devam eden bu meslek bugün bitmek üzeredir. Bölgedeki son atölye Kırklareli'nde Hüseyin Çokan'ın atölyesidir.

## 1.1. TRAKYA BÖLGESİ'NİN COĞRAFİ KONUMU

Balkan yarımadasının doğusundaki bölgeye verilen isim. **Trakya** güney Avrupa'da yer alan güney Bulgaristan, kuzeydođu Yunanistan ve Türkiye'nin Avrupa yakasını içeren tarihi çok zengin bir bölgedir. Türkiye sınırları içindeki yüzölçümü 133,080 km<sup>2</sup> olan bu bölgenin üç deniz ile sınırı vardır; Karadeniz, Marmara Denizi ve Ege Denizi.

Trakya Balkan Yarımadasının güney bölümünde bir bölgedir. Trakya'nın bir kısmı Türkiye, bir kısmıysa Yunanistan toprakları içinde yer alır. Türkiye'de kalan kısmın yüzölçümü 23.764 km<sup>2</sup>dir. Adını, Orta Asya'dan göç ederek bu topraklara yerleşen Traklar'dan alır. Trakya'nın Türkiye topraklarında kalan kısmı Marmara bölgesinin içindedir. Trakya bölgesi Edirne, Kırklareli ve Tekirdađ illerini tamamıyla İstanbul'un ve Çanakkale'nin çok az bir bölümünü içine alır. Çanakkale ve İstanbul

Boğazları ile Marmara Denizi, Trakya'yı Anadolu topraklarından ayırır. Trakya aynı zamanda Türkiye'nin Avrupa'da bulunan toprak parçasıdır. Üç tarafı denizle çevrili olduğu için kıyılarının uzunluğu 751 km'dir. Trakya bölgesinde Bulgaristan-Türkiye ve Türkiye-Yunanistan sınırları yer alır.

Trakya, Türkiye'nin yüksekliği az olan bölgelerindedir. Karadeniz kıyılarına paralel uzanan Yıldız Dağları'nda diğer adıyla Istranca Dağları'nda yer alan bölgeleri en yüksek yerlerdir. Bunun güneyinde geniş Ergene Havzası yer alır. Trakya bölgesi ortası çukur, yanları oldukça yüksek bir konumdadır. Bölgenin en yüksek yeri ise 1031 ile Mahya Tepesidir.<sup>1</sup>

## **1.2. TARİH ÖNCESİ DÖNEMDE TRAKYA**

Trakya Bölgesi'nin konumundan kaynaklanan büyük bir önemi vardır; Ege, Balkanlar, Anadolu ve Karadeniz kültür bölgelerinin temas noktasını oluşturan konumu, bölgeyi uygarlık tarihinin anlaşılması bakımından ayrıcalıklı bir duruma getirmiştir. Söz konusu bölgeler birbirleriyle farklı kültürel oluşumları, kültürel süreçleri ve dolayısıyla farklı tür buluntuları içeren coğrafyalardır.

Tarihsel süreç içinde kültürel oluşum bakımından da aynı gelenekleri yansıtan bu bölgeler arasındaki geçişlerin anlaşılması genellikle zor ve sorunludur. Bunlar zaman zaman göç ve istila gibi toplumsal hareketlere bağlı büyük değişimler, zaman zaman ise bilgi ya da mal aktarımı gibi daha küçük ölçekli aktarımlar olarak şekillenen geçişlerdir. Farklı kültür coğrafyalarının arasında kalan her yerde olduğu gibi, Marmara Bölgesi özellikle Trakya'da, kimi zaman bölgeler arasında ilişkiyi sağlayan bir köprü, kimi zaman ise iletişimin kopmasına yol açan bir sınır ya da engel olmuştur. Bu nedenle yakın zamanlara kadar Trakya'nın kültür tarihi içindeki yeri için, "kültürel köprü" ya da "kültürel engel" tanımları yapılmıştır. Ancak yapılmış olan araştırmalar bu bölgeler arasındaki ilişkinin çok daha karmaşık bir seyir izlediğini ve Trakya'nın konumunun köprü ya da engel tanımlamalarıyla açıklanamayacak kadar farklı bir boyutta olduğunu göstermiştir. Trakya'nın özellikle

---

<sup>1</sup> "Trakya Hakkında Bilgi" <http://ansiklopedi.turkcebilgi.com/trakya>

sınırlarımız içerisinde kalan Doğu Trakya bölgesinin, fiziki ortam olarak çevresindeki coğrafyalardan çok farklı özelliklere sahip olduğu göz ardı edilmemelidir. Trakya aynı zamanda Yakın Doğu ile bağlantılı farklı bir birim oluşturmaktadır. Bu nedenle Trakya, burayı köprü olarak kullanacak kültürler için geldikleri bölgeden farklı özelliklere sahiptir. Bu bölge üzerinden olan geçişlerde Trakya'nın basit bir köprü olmadığı, gelenler hangi bölgeden gelirse gelsin, diğer bölgeye geçmeden burada farklı bir uyum süreci geçirdiği anlaşılmaktadır. Bu durum Trakya'nın uygarlık tarihi içindeki yerinin anlaşılmasını her ne kadar güçleştirmekte ise de araştırma açısından çok daha renkli, canlı ve çok yönlü bir süreci de yansıtmaktadır.<sup>2</sup>

İnsanlık tarihinin binlerce yıllık geçmişi içinde Trakya kendisine özgü kültürel oluşumuyla dikkat çeken bir bölgedir. İnsanlığın ilk oluşum aşamalarında Avrupa'ya Asya'ya bağlayan bir köprü olan Trakya toprakları üzerinde insanlığın oluşumunun en erken aşamalarına kadar giden geçmişin izlerini bulmak mümkündür.

Trakya daima önemli bir kültürel iletişim yolu olarak belirginleşirken, aynı zamanda kendisine özgü kültürel oluşumların da meydana geldiği önemli bir bölge olmuştur.

Kırklareli'ne bağlı Pınarhisar ilçesi bu Doğu Trakya oluşumunun tam merkezinde yer alırken, aynı zamanda da Trakya Kültürel oluşumunda aktif rol oynamıştır. Bu aktif rollere etmen olan kültürel kimliği ilçenin Yıldız Dağları (Istranca Dağları) ve Trakya Ova Bölgesi'nde bulunan konumu kadar, genel aktif iletişim ağı içindeki stratejik pozisyonu ile de ilçe topraklarının önemini arttırmıştır. Kırklareli il bütününde olduğu kadar, Doğu Trakya ve hatta tüm Trakya bütünlüğü içinde bu durum Pınarhisar'ın kültürel kimliğini taşıırken, kültürel mirasının da gerçekten çok zengin olmasına etmen olmuştur.

Pınarhisar da yapılan çalışmalar ilçenin çok erken süreçlere giden bir kültürel mirasa sahip olduğu netlikle ortaya koymaktadır. İlçe merkezinin hemen yanı başında

---

<sup>2</sup> Prof.Dr. Mehmet ÖZDOĞAN, Eylem ÖZDOĞAN, "Tarih Öncesi Dönemde Trakya", **Aktüel Arkeoloji Dergisi**, sayı:3, Kasım-2007, 12s.

yapılan çalışmalar esnasında günümüzden 10.000 yıldan daha eskilere giden bir insan varlığına işaret eden buluntulara rastlanmıştır.

İlçe sınırları içinde Neolitik aşamaya işaret verilere rağmen, esaslı değişimin ve güçlü kültürel oluşumun Erken Bronz Çağından başlayarak kendisini göstermiştir.

Bölgede Traklar'ın yerleşim sistematığı içinde Pınarhisar ve çevresine yerleşmiş olan Trak gruplarının esas niteliği itibariyle, Doğu Trakya'nın en güçlü topluluklarından biri olan Thynler'den olduğu bilinen bir gerçektir. Doğu Trakya'da yaşayan bu kabilelerin kaya mezar geleneğine ait buluntular, Pınarhisar ile birlikte komşu ilçe Vize'nin sınırları içinde kalan Pazarlı ve çevresi bu hususta dikkat çekicidir. Bu kaya kült alanının pek çok benzer örneği gibi bir dere yatağıyla irtibatlı oluşu çok dikkat çekici olup bu dere yatağı ve çevresinde yapılan araştırma çok sayıda Trak Dönemi çanak çömlek parçasını tespitte imkan vermiştir. Bu dere yatağının kıyılarında yer alan tarlalarda da Trak çanak çömlek kırığına rastlanmış olması bölgedeki önemli bir Trak yerleşmesinin kanıtı gibi durmaktadır.

Yine Pınarhisar sınırları içinde ve Kaynarca Beldesi çevresinde kökenleri Erken Bronz Çağı'na kadar giden yerleşim alanlarının izlerine rastlanmaktadır. Özellikle Genç Bronz Çağı ve Erken Demir Çağı yerleşim ve etkileşimlerini gösteren bir yerleşme alanı olarak Hamamsuyu ve Batakdeğirmen olarak bilinen mevki de bulunan direkt Balkanlar'a ve hatta Romanya'ya açılan seramik verileriyle dikkat çeken önemli bir merkezdir.

Tozkalı ve çevresinde Trak Dönemi'nde iskan edildiği belli olan bir yerleşme ve bu yerleşmeyle ilişkili nekropol (mezar) alanlarının izleri fark edilmektedir. Bu yerleşmelerden biri özellikle dağlık bölgeden ovalık alanlara geçişte yer alması kadar yerleşim tipi ile da dikkat çekicidir. Yüzeyle Trak Dönemi çanak çömlek kırıkları kadar Roma Devrine ait olanlarının da bulunması bu alanın Otonom Trak Krallığı Dönemi'nde de iskan edilmiş olabileceğini akla getirmektedir.<sup>3</sup>

---

<sup>3</sup> Prof.Dr. Engin BEKSAÇ, Arş. Gör. Fırat ARAPOĞLU, Öğr. Gör. Şule BEKSAÇ, Dr. Daniela AGRE, **Pınarhisar – Tsarevo Kültürel Ağı**, Pınarhisar Belediyesi Kültür Yayınları, 2008, 8-9-15-23-24 s.

Demir Çağı başlarında Trakya'ya adını veren Traklar bölgenin yeniden yapılanma sürecinde dışarıdan gelerek, bu bölgeye yerleşmişler ve bu topraklar üzerinde bir kültür oluşturmuşlardır. Kırklareli ilinin bulunduğu kesimin önemli ölçüde dış etkenlere kapalı kalmış olmasından dolayı Kırklareli Trak kültürünün en iyi korunduğu bölgedir.

Kırklareli tarih öncesi konum itibariyle dikkat çeken pek çok antik yerleşim merkezine sahip bir ilimizdir. Buzul çağı sonlarında uzunca bir süre sular altında kaldığı anlaşılan Kırklareli ve civarında insana dair ilk maddi belgeler Neolitik Dönem özelliklerini vermektedir. Daha sonra bilinen ilk yerleşik kabilelerden ismini alan Trakya, Kırklareli de dahil olmak üzere Roma dönemi ortalarına kadar kısmen veya tamamen bağımsızlıklarını küçük birer krallık veya prenslik olarak devam ettirebilmişlerdir.

Bir geçiş bölgesi olması nedeniyle Roma ve Bizans dönemlerinde pek çok istilalara uğrayan Kırklareli ilk defa 1. Murat zamanında 1363 yılında Osmanlıların eline geçmiştir. Bu tarihten itibaren uzunca bir barış süreci yaşayan Kırklareli Balkan Savaşı ve 1.Dünya Savaşı sıralarında Bulgar ve Yunan işgaline maruz kalarak büyük eziyet ve sıkıntılar yaşadktan sonra 10 Kasım 1922'de nihai özgürlüğüne kavuşmuştur.

### **1.2.1. Avcılık ve Toplayıcılık Dönemi**

#### **Paleolitik Çağ: M.Ö. 1 Milyon – M.Ö. 12000**

İnsanların Trakya'ya ilk olarak yaklaşık 1000000 yıl önce geldiği düşünülmektedir. Günümüzden 14000 yıl öncesine kadar süregeldiği kabul edilen ve kültür tarihinin en uzun dönemi olan bu süreç "Eski Taş Çağı" ya da "Avcılık ve Toplayıcılık Dönemi" olarak adlandırılmaktadır. Bu dönem boyunca av ve yenebilir bitki, yemiş toplayıcılığına dayalı bir beslenme düzeni ve göçebe bir yaşam biçimi hakim olmuş, kalıcı barınaklar yapılmamıştır. Oldukça uzun olan bu süreç içerisinde, dünya iklimi ile birlikte Trakya'nın ikliminde de önemli değişiklikler olmuş, bir biri

ardına kuru soğuklardan yağışlı sığa kadar deęişen iklim dönemleri, on binlerce yıl bölgeye hakim olmuştur. Bu dönemde, insanların el becerilerinde önemli gelişmeler olmuş, aletlerin büyük bölümü çakmak taşından ya da ağaç ve kemiklerden yapılmıştır. Bu döneme ait, Trakya'da bilinen en eski ve önemli buluntular, İstanbul yakınlarındaki Yarımburgaz Mağarası, Eskice Sırtı ile Ağaçalı Kumluęu'ndan gelmektedir. Yapılan arkeolojik kazılardan, Balkanlar ve Yakın Doęu'nun en uzun ve süreli tabakalaşmasının burada olduęu saptanmıştır. Yarımburgaz Mağarası'nda, Marmara Bölgesi'nin doğal çevre deęişimini çok açık bir şekilde sergileyen jeolojik katmanlar ile birlikte, yaklaşık 600000 yıl öncesine ait kültür katları da çok iyi korunmuş olarak bulunmuştur.

### **1.2.2 İlk Tarımcı Köy Toplulukları Dönemi**

#### **Neolitik Çaę: M.Ö. 5800 - M.Ö. 4800**

Dünya ikliminin günümüz koşullarına yakın bir duruma gelmesi ile birlikte, yaklaşık 8000 yıl önce Trakya'nın doğal çevre ortamı ve bitki örtüsü de bugünküne benzer özellikler kazanmış, insanlar deęişen çevre koşullarına, gelişen teknolojileri ile uyum sağlamışlardır. Bu deęişim, Anadolu'da 10 - 12 bin yıl kadar önce başlamıştır. İnsanlar ilk kez buęday, arpa, mercimek gibi tahılları tarıma alıp koyun, keçi, sığır ve domuz gibi hayvanları evcilleştirerek çiftçilięe başlamış; ahşap, kerpiç ve taştan ilk kalıcı konutları yapmışlardır. Ancak bu gelişmelerin, çok zengin doğal çevre olanaklarına sahip olan Trakya'da Anadolu'dan daha sonra, yaklaşık olarak günümüzden 7000 yıl önce başladığı görülmektedir. Dönemin başlarından itibaren beslenmede su ürünleri, avcılık ve yaban yemiş toplayıcılığı da çiftçilięin yanında devam etmiştir. Bölgede bilinen en eski çiftçi yerleşmeleri Edirne-Enez yakınlarındaki Hoca Çeşme ile İstanbul yakınlarındaki Fikirtepe'dir. Hoca Çeşme'de yapılan arkeolojik kazılar, M.Ö. 6200 yıllarında tarihlenen ve tümü ile Orta Anadolu özellikleri gösteren, tarım ve hayvancılık yapan bir topluluęun ilk olarak burada yerleştiğini, daha sonra bunların yerel koşullara uyum sağlayarak, Bulgaristan'da bilinen kültürleri oluşturduęunu ortaya koymuştur. Hoca Çeşme'nin en eski katmanları, Balkanlarda şimdiye dek bilinen en eski neolitik kültürü oluşturmaktadır.

Trakya'nın Neolitik Dönem kültürlerini en iyi yansıtan merkezlerden biri de Kırklareli'ne 3 kilometre uzaklıktaki Aşağıpınar tarih öncesi yerleşim alanıdır. Burada şimdiye kadar rastlanan en eski kültür katı M.Ö. 5800 yıllarına tarihlenmektedir. Anadolu Kronolojisi'ne göre Son Neolitik, Balkan Kronolojisi'nde ise Orta Neolitik Çağ'a, Karanavo II döneminde tarihlenen bu ilk yerleşim Demir Çağı'na dek süregelecek olan Trakya kültürünün de temellerinin atıldığı bir süreci temsil etmektedir. Bu dönem yapıtları, kalın ahşap direklerden oluşan bir çatı sistemine sahiptir. Yine bu direklerin arası dallarla örülmekte ve kalın bir kerpiç toprağı ile sıvanmış duvarlar yapılmaktaydı. Çok odalı olan yapıların içlerinde, ayrıca dallar ile örülmüş bölme duvarları, kil sekiler, ocak, fırın ve ambar gibi işlevsel alanlar da bulunmaktaydı. Bunların yanı sıra bazı yapıların içine kült amaçlı (dinî) olduğu düşünülen küçük bir bölüm, dokuma tezgahına ayrılmış bir alan ile çok sayıda tahıl taneleri bulunmuştur. Yanarak kömürleştiği için günümüze kadar gelebilen tahıl tanelerinin incelenmesinden, M.Ö. 5800 yıllarında Aşağıpınar insanların iki tür buğday, arpa, burçak ve mercimek ekip biçtikleri, büyük bir olasılıkla da yağı için badem depoladıkları anlaşılmaktadır. Beslenmede ayrıca domuz, koyun, keçi ve sığırın yanı sıra geyik, karaca ve yaban sığırı avının da önemli bir yeri olduğu anlaşılmaktadır. Şiddetli bir yangın ile tahrip olduğu anlaşılan Aşağıpınar'ın ilk tabakası her bakımdan Balkan Neolitik Kültürlerinin özelliklerini taşımaktadır. Ancak bu en alt tabaka, Anadolu kökenli çiftçi-köylülerin aradan geçen 300-400 yıl içinde Trakya'nın yerel koşullarına uyum gösterdiğini ortaya koymuştur. Artık bu topluluklar evlerini kerpiç ya da taş yerine meşe ağaçları, saz ve kamış kullanarak yapmaya başlamış, köylerde evler bitişik olarak değil, bağımsız birimler durumuna getirilmiştir. Yine bir değişiklik de evcil hayvanların arasında koyun ve keçinin yerini, Trakya ortamına daha uygun olan sığırın almış olmasıdır.

### **1.2.3. Gelişkin Köy Toplulukları Dönemi**

#### **Kalkolitik Çağ: M.Ö. 4800 - M.Ö. 3200**

Anadolu'da genel olarak tarım ve hayvancılığa dayalı yaşam biçiminin giderek geliştiği, daha kompleks toplumsal düzenin oluşmaya başladığı ve uzmanlık alanlarının belirlendiği, köy topluluklarının kentleşme ürecine girdiği bu zaman



dilimi, Trakya tarih öncesi kültürlerinin de en gelişmiş ve görkemli dönemidir. Bu dönemin ilk başlarında, Orta Balkanlar'dan Anadolu içlerine kadar yayılan, parlak yüzeyli, siyah renkli çanak-çömleği ve ilginç insan biçimli heykelcikleri ile belirginleşen büyük kültür bölgesi, zaman içinde daha çok yeni özelliklerin hakim olduğu küçük gruplara bölünmektedir.

#### **1.2.4. Kent Toplulukları ve Devletin Ortaya Çıkışı**

**Tunç Çağı: M.Ö. 3200 - M.Ö. 1200**

Anadolu ve Yakın Doğu'da M.Ö. 3. bin yıl, kentleşme hareketinin başladığı, yavaş yavaş şehir devletlerinin oluştuğu bir süreci temsil etmektedir. Batı Anadolu'da en iyi Truva ile tanınan bu kent kültürleri, artık yavaş yavaş çömlekçi çarkını kullanmakta, yeni oluşan yönetici sınıf, toplumun diğer kesimlerinden ayrı olarak, sur ile çevrili, küçük de olsa bir iç şehirde oturmaktadır. Ekonomiyi denetleyen bir ruhanî sınıfın da ortaya çıktığı, anıtsal tapınak yapıları ile belirginleşmektedir.

#### **1.2.5. Siyasî Yapılanma ve Trak Beylikler Dönemi**

**Demir Çağı: M.Ö.13-M.Ö.6.yy**

Tunç Çağı gelişim süreci içinde, geniş boyutlu ilişkilerin kurulduğu, büyük göçlerin yaşandığı ve ticaretin ortaya konduğu bir devir olarak dikkat çekmektedir. Yakın Doğu'nun büyük bölümünde olduğu gibi, Anadolu ve Ege'de de Tunça Çağı, bütün bu bölgeleri yakıp yıkan bir göç dalgasının etkisiyle sona ermiştir. Anadolu'da Hitit, Ege'de Miken uygarlıklarına son veren ve yaklaşık 300 yıl süren bir "karanlık çağ"ı başlatan bu göç dalgasının, Anadolu'yu etkileyen bir bölümünün Kırklareli-Trakya üzerinden geldiği sanılmaktadır.

#### **1.2.6. Persler - Odrisler ve Makedonya Hakimiyeti**

**Klasik ve Helenistik Dönemler: M.Ö. 5 - M.Ö. 1. yy**

Büyük İskender Büstü M.Ö. 513-512 tarihinde, Persler'in İskit Seferi'ni mütekip Kırklareli topraklarına girdiği ve uzun bir süre (tarih kayıtlarına göre otuz

dört yıl) burada kaldığı kesin olmakla birlikte, Trakya'da satraplık oluşturduğu yönünde bilgi de bulunmaktadır. Bu satraplığın merkezi, bugün Kırklareli'nin bir ilçesi olan Vize'dir. (Odrisler)'in oluşturduğu yeni yapılanmayla birlikte, Trakya ve Kırklareli'nde yaşam biçimi ve kültürel yaşamda da değişiklikler olmuştur. Eski teokratik oluşumun yerine, soylu savaşçıların odağını oluşturduğu bir sistem geçmiştir. Bu durum soyluluk belirtisi olan bir atlı kavramı çevresinde odaklanarak, sanatta da kendini göstermiştir.

#### **1.2.7.Galatlar – Roma Hakimiyeti ve Got İstilas**

#### **1.2.8.Bizans Dönemi**

#### **1.2.9.Türk Hakimiyeti, Barış ve İstikrar Dönemi**

#### **1.2.10.Son İşgaller, Millî Mücadele ve Ebedî Özgürlük <sup>4</sup>**

### **1.3. TRAKYA BÖLGESİ ÇÖMLEKÇİLİK TARİHÇESİ**

Trakya'nın Neolitik (yeni Taş) dönem Kültürlerini yansıtan merkezlerden biri Kırklareli'ne 3km mesafede bulunan Aşağıpınar'dır. Burada şimdiye kadar rastlanan en eski kültür katı M.Ö. 5800 yıllarına tarihlenmektedir. Demir Çağı'na kadar sürecelecek olan Trakya kültürünün de temellerin atıldığı bir süreci temsil eder. Bu dönem yapılarının içinde kült (dini) amaçlı olduğu düşünülen küçük bir bölüm bulunmaktadır. Neolitik Çağ'ın sonlarına doğru kilden kap-kacak yapımı da ortaya çıkmış, kırmızı renkli ve boya bezemeli üstün nitelikli kaplar, dini inançları da yansıtan küçük heykelcikler yapılmaya başlanmıştır.

Kalkolitik (Maden-Taş) Çağ'da Orta Balkanlar'dan Anadolu içlerine kadar yayılan, parlak yüzeyli, siyah renkli çanak çömlekleri ve ilginç insan biçimli heykelcikleri ile belirlenen büyük kültür bölgesi, zaman içinde daha çok yeni özelliklerin hakim olduğu küçük gruplara bölünmüştür. Aşağıpınar yerleşim bölgesinden çıkartılan buluntular arasında en yoğun olarak ele geçen buluntu türünü ise kilden yapılmış çanak çömlek oluşturur. El yapımı kaplarda genellikle siyah ya da kurşuni renkler hakim iken, az sayıda da açık renkli kaplara rastlanmıştır. Trakya'da

<sup>4</sup> [http://tr.wikipedia.org/wiki/kırklareli\\_\(merkez\)](http://tr.wikipedia.org/wiki/kırklareli_(merkez))

üretilen bu çanak çömleklerin bazıları ise içinde iri tanelerin bulunduğu, plastikliği az düşük ısılarda pişirilen, pişme rengi kgfoyu olan killerden yapılmışlardır.

Çömlekçi çarkı, Balkanlar'da ancak M.Ö. 1. bin yıllarında kullanılmıştır. Ardından yerli kap kacak üretilmeye başlanmış fakat bunun yanında bölgede Anadolu'dan gelen çömlekçi çarkında şekillendirilmiş ithal kap kacak buluntularına da rastlanmıştır.<sup>5</sup>

Trakya'da 19.yy ortalarına kadar çok yaygın olan çömlekçilik ve çömlekçi çarkı kullanımı yıllar geçtikçe giderek azalarak günümüzde yok olmaya yüz tutmuştur. Kent Toplulukları ve Devletin Ortaya Çıkışını temsil eden Tunç Çağı M.Ö. 3200 - M.Ö. 1200 yılları arasında ise yavaş yavaş oluşan kent kültürleri yeni yeni çömlekçi çarkını kullanmaya başlamışlardır.

### **1.3.1. Trakya'da Tarih Öncesi Çömlekçilik Merkezleri**

Trakya Üniversitesi Sanat Tarihi Bölüm Başkanı **Prof. Dr. Engin Bekaç**, Trakya Bölgesi'ndeki Seramik üretimini ve geçmişteki çömlekçilik merkezlerini şöyle özetliyor; “Bilindiği gibi Trakya Doğu ve Batı Trakya olarak ikiye ayrılıyor. Bu bölge çok geniş bir alan ancak sınırlarımız içinde kalan Doğu Trakya'dır. Bunun dışında Bulgaristan'da ve Yunanistan'da kalan bölümü var. Özellikle Yunanistan 'da kalan bölümüne baktığımızda oldukça dar bir alan olsa da oldukça ilginç kültürel bir süreci temsil ediyor. Bulgaristan'daki alanı ise çok daha geniş bir alandır. Trakya'da eldeki verilere göre insan varlığı çok eski 750 bin yıl öncesini aşan bir zaman süresinden beri bu bölgede insan yaşamının olduğunu biliyoruz. Her geçen gün yeni yapılan araştırmalarda bu tarihler daha da eski tarihlere gidiyor. Elimizdeki seramik verilerine baktığımız zaman Trakya'daki seramik buluntularının çok erken süreçlere gittiğini biliyoruz. Özellikle şu anda kazısı yapılmış olan Enez yakınlarındaki Hoca Çeşme itibarıyla baktığımız zaman Neolitik Süreç'ten beri Trakya'da seramik üretiminin mevcut olduğu bilinen bir gerçektir. Özellikle Hoca Çeşme buluntularına baktığımız zaman günümüzden yaklaşık olarak 7000-7500 yıl öncesine kadar ve hatta

---

<sup>5</sup> Doç. Soner GENÇ, “Kırklareli'de çömlekçilik ve son Trakyalı Çömlekçiler”, **Seramik Türkiye Dergisi**, Ocak-Şubat 2005

bunu da aşan bir süreç içine gidebilen bir buluntular dizgesiyle karşı karşıyayız. Bunun dışında yine Trakya'nın değişik bölgelerinde yapılan yüzey araştırmalarında karşımıza çıkan büyük seramik buluntuları Neolitik Süreç itibariyle Erken Neolitik Süreç'ten geç süreçler yoğun olarak Trakya'da bir seramik üretimi olduğunu bize gösteren veriler yoğun. Özellikle Tekirdağ ve çevresinde Edirne'nin bazı bölgelerinde yapılan kurtarma kazılarında da yine bol miktarda karşımıza çıkan seramik buluntuları söz konusu. Bu seramik buluntuları itibariyle baktığımız zaman da Trakya seramiklerinin bu erken sürecinde iki bölge ve bu iki bölgenin arasında sıkışmış bir başka bölgenin oluştuğunu tespit etmek artık mümkün olabilmektedir. Özellikle Doğu Trakya'nın güney kesimlerinde Kuzeybatı Anadolu'yla bağlantılı bir geleneği görmek mümkündür. Kuzey kesiminde ise daha çok Balkanlar ile bağlantılı bir seramik geleneğinin varlığını tespit edebilmek mümkün. Kuzey kesiminde karşımıza çıkan buluntular arasında önemli merkezlerden biri, kazısı son on yıldan beri devam eden Kırklareli'ndeki Aşağıpınar bölgesi karşımıza çıkmaktadır. Hemen bunu takip eden Kanlıgeçit olarak bilinen ve Aşağıpınar yerleşimin çok yakınında olan diğer bir yerleşimde de daha sonraki süreçlere ait seramik örnekleri bulmak mümkün. Bu bölgedeki Aşağıpınar ve Kanlıgeçit'teki çalışmalar oldukça önemli veriler ortaya koymakta ve bunlar dışında da sürekli olarak bazı seramik verileri yoğun olarak Trakya'nın erken dönemi hakkında bilgiler vermektedir. Ama bu noktada tabii farklı düşünceler mevcut. Bazı araştırmacılar, Trakya üzerinden gelen seramikler Anadolu üzerinden gelerek Avrupa'ya dağıldığı tezini savunmaktaysa da bazı görüşlere karşı ki ben bu görüşü daha yakın olarak görmekteyim. Trakya'da iki farklı bölge var, bu farklı bölgelerin kendisine has kültürel dönüşümleri söz konusu ve Trakya üzerinde Orta Avrupa'yla bağlantılı bir kültür geleneğini de bulmak mümkündür. Buranın kültürel kimliğini yapılan kazılar özellikle Neolitik ayrıca Geç Kalkolitik ve Erken Bronz Çağı'na baktığımız zaman Anadolu'dan çok Avrupa bağlantılı seramikleri de yoğun olarak görmek mümkündür. Hatta Bronz Çağı itibariyle baktığımız zaman Anadolu bağlantısından çok Balkanlar ve Orta Avrupa bağlantılarının çok daha yoğun olduğu görülebilen bir gerçek. Kırklareli'nde bir bölgede 2007 yılında kendi yapmış olduğum bir yüzey araştırmasında, yoğun olarak tipik Balkan seramiğini gösteren buluntular mevcuttu ve ben hiçbir şekilde bir Anadolu seramiği görmedim ama buna karşın Trakya'nın güney kesimlerinde gerçekten çok yoğun olarak karşımıza çıkabilen

Kuzey Anadolu bağlantılı seramik geleneği mevcuttur. Kuzey Anadolu seramiğine baktığımız zaman Kuzey Anadolu seramiği de her ne kadar bazı araştırmacıların Neolitik veriler itibariyle Orta Anadolu'yu ileri sürmekteyseler de Balkan seramiklerinin varlığı burada yine söz konusu. Kısacası Trakya'da ve Kuzeybatı Anadolu'da da bir Balkanlar ve Anadolu kontakları arasında bir geçiş süreci, bir karşılıklı etkileşim sürecinin varlığını söyleyebiliriz en akıllıca yol budur. Bu Kuzey ve Güney Trakya bölgeleri dışında bir de ara bölge özellikle Uzunköprü ve çevresinde şekillenen yani bugünkü Doğu Trakya'nın orta kesimlerini içine alan bir üçüncü bölgenin her iki taraftan da etkileşimler gösteren bu bölgenin varlığından da söz edebiliriz. Maslı dere seramiği denilen bir seramik tipinde de bu üçüncü yol yani her iki bölgeden gelen seramik gelenekleri arasında kalan ve bunlar arasında ulaşım sağlayan bir seramik tipini bulmak Neolitik Süreç içinde mümkün. Batı Trakya'ya baktığımız zaman seramik gelenekleri çok daha yoğun, Yunanistan'da birkaç tip Neolitik seramik var tabii bu Erken, Orta, Geç Neolitik süreçlere baktığımız zaman bunların farklılaşmalarını görmek mümkün. Aynı durum Baosya seramikleri itibariyle de Batı Trakya'da çok yoğun ve burada kültürel kimlikleri bulabiliriz. Bunlar gerçekten önemli aşamalar ve bölgesel varyantlarla çok değişik seramik üretim merkezleri olarak karşımıza çıkmaktadır. Doğu Trakya bazıyla baktığımız zaman gerçekten Bronz Çağı'nda yoğun bir seramik üretimini görmek mümkündür. İster yüzey araştırmaları ister kazılar ve kurtarma kazısı çalışmalarında bunları tespit edebiliriz. Özellikle Bronz Çağı seramikleri tipik özelliklerinden biri çok parlak perdahlı seramikler olması ve bunların genelinde bej renkli ve koyu kahverengi renginde seramikler olarak karşımıza çıkmakta bazıları da mat gri ve parlak gri aklıdır. Bu Bronz Çağı seramiklerinin en önemli özelliklerinden biridir. Neolitik Dönem seramiklerinde de farklılaşmalar söz konusu, burada da çeşitli formları görmek mümkün ama formları belirli kıstaslara indirmek mümkün değildir. Çok değişik formları görmek mümkün özellikle bu geçiş malzemeleri itibariyle baktığımız zaman yoğun bir biçim farklılaşmasını görüyoruz ama Bronz Çağı'nın bu zengin geleneğinin arkasından Demir Çağı sürecine gelmemizle birlikte özellikle Balkan etkilerinin çok daha yoğunlaştığını görüyoruz. Özellikle step üzerinden Orta Avrupa'dan gelen iki kültürün kaynarımı olarak şekillen bir kültürün seramiğine baktığımız zaman erken dönemlerdeki seramik üretiminin bir ölçü artmasına rağmen

kalite itibariyle eskiyi tutturamadığını görüyoruz. Eski seramiklerin yerine genellikle siyah parlak açkılı veya mat siyah renkli bir seramiğin geçtiğini görüyoruz. Özellikle karbonik malzemenin yoğun olduğu, açık fırınlarda veya sığ fırınlarda pişirilmiş kullanıma yönelik bir tip seramiğin bütün Trakya'da etkili olduğu görülmektedir ki biz buna Trak seramiği adını vermekteyiz. Bu seramik genellikle kalite itibariyle erken dönem seramiklerine göre oldukça düşük kalitede ve biçimde yapılmış olarak karşımıza çıkan bir seramik tipidir. Ama buna karşın formlarının çok farklı olduğunu görebiliriz. Çok değişik açılımları olan bir form dizgesi söz konusudur. Trake seramiği gerçekten kendisine has bir seramiktir. Kuzey Avrupa'daki bazı seramik bağlantılarında görebildiğimiz karbonik malzemeleri anımsatır özelliklerine rağmen özellikle Orta Avrupa kimliğiyle karşımıza çıkan seramik tipolojisiyle daha yakın bir iz düşün içindedir. Trake seramiğini elinize aldığınız zaman hemen teşhis edebilmeniz de mümkün. Trake seramiğinin dolgusu oldukça kaba ve pişirme teknikleri itibariyle de çok yüksek ateşlerde, çok yüksek ısıya çıkmayan fırınlarda pişirildiği belli olan bir seramiktir. Bizim bildiğimiz Trake topluluğunda zaten seramik, birinci derecede aktif bir rol oynamadı daha çok işleve yönelik olarak bir kullanım objesi olarak ön plana çıktığı yönündedir. Daha sonraki sürece baktığımız zaman Roman'larla temas süreci ve özellikle Roma Dönemi öncesindeki Klasik ve Helenistik Dönem'lere baktığımız zaman Trakya'nın kendi Trake seramiğinin yanı sıra özellikle ithal edilmiş olan Atike seramikleri ve Klasik Yunan seramiklerinin bölgeye girdiğini görebilmekteyiz. Kırmızı figürlü veya siyah figürlü seramiklerin her ikisinin de burada buluntularını bulmak mümkün. Özellikle kırmızı figürlü seramiklerin yoğunlaştığını görebilmekteyiz. Çoğunlukla da aristokrat kesimin mezarlarında çıkan seramik buluntularının arasında bu Yunan seramiklerini özellikle ithal seramiklerin varlığı söz konusu ve kalite itibariyle de yüksek olan bu seramiklerin önemli mezar buluntuları arasında yer aldığını görüyoruz. Bunlar dışında Amphora'lar ve diğer bazı bölgesel olmayan malzeme de bu buluntularda yer almaktadır ama bunların yanı sıra bölgesel olarak yapılmış olan seramik tipolojisinde oldukça değişik formlarda kendisini göstermektedir. Özellikle bu bölgesel varyantlarla şekillenen bir dizgi içinde Klasik ve Helenistik Dönem seramiği Trakya'da kendisine ilginç bir yol bularak kendisini sürdürmüştür.

Roma dönemine geldiğimiz zaman da bölge atölyelerinin yoğun olarak çalıştığını görmekteyiz ve bölgesel bir varyantın mevcut olduğu söz konusudur. Bunlar dışında Roma Dönemi'ndeki seramik tabii Roma'nın kendi üretim alanlarındaki kadar değil. Yunan seramiklerinin benzeri olan yerli seramiklerde de bu kaliteyi biz göremiyoruz. Roma Dönemi'ndeki seramiklerin bölgesel varyantları dışında ithal seramiklerin yine varlığını sürdürdüğünü görmemiz mümkün. Değişik Roma atölyelerinde yapılmış olan seramikleri buradaki çalışmalarımızda biz sürekli bulmaktayız. Bu karşımıza çıkan seramikler de bize bölgesel varyantları tek olarak şekillendirilmiş formları göstermektedir. Yoğun olarak bir seramik buluntusu itibariyle baktığımız zaman bölgedeki kaliteli seramik, gerekli arikrosratik ve elit kesimlerin tercih ettiği seramik varlığını gösteren bir nitelik taşımaktadır. Roma Dönemi sonrasında Trakya 'da yoğun olarak bir seramik üretiminin var olduğunu buluntular itibariyle biliyorduk ama yakın süreçlere kadar bunların yapılmış olduğu yerler hakkında tartışmalar söz konusuydu. Batı Trakya'da ve Yunanistan'daki bazı yerlerde Erken Orta Çağ ve Orta Çağ sürecinde seramik yapan yerlerin olduğu mevcut olarak görülmekteydi. Yüzeysel araştırmalarımızda da bölgesel varyantlar gösteren bazı seramikleri bulmak mümkün oldu. Özellikle son yıllarda iki bin yılının ardından gelen çalışmalarda Edirne'ne özellikle Makedonya Kulesi kazısı ve diğer kazılarda yoğun bir biçimde bölgesel bir üretimin olduğu ve bölgede yoğun bir faaliyetin olduğunu bize göstermiş oldu. Makedonya Kulesi kazılarında ortaya çıkan çini ve seramik fırınları yüksek kalitede özel nitelikler taşıyan fırınlar olması, Orta Çağ sürecindeki Edirne ve çevresindeki üretimi gösterdiği gibi Trakya'daki seramik üretimini de bize gösteren önemli bir roldür. Bu fırınları bize göstermiş olduğu yüksek kaliteli bir Bizans seramik teknolojisinin mevcudiyetiydi. Bu bölgenin en önemli özelliklerinden biri Sigrafitto olarak bildiğimiz kazıma ve özellikle ağır sırların temiz sır dokularında uygulanmasıyla şekillendirilen gelişmiş bir seramiğin mevcudiyetini bize göstermektedir. Bu bölgelerde yapılan çalışmalar esnasında fırınların arkasında küçük şapellerin<sup>6</sup> bulunması, bu bölgelerin tamamen seramik işçilerinin yaşamına ayrıldığını ve bunların bir tür dini örgütlenme ile de desteklendiğini gösterir nitelikteydi. Daha sonraki süreçte yapılan çalışmalar, özellikle Edirne ve Trakya'nın değişik bölgelerinde de Osmanlı Dönemi'nde seramik üretiminin sürdüğünü bize gösterdi.

---

<sup>6</sup> Şapel: Özellikle batı hristiyanlığında kilisenin küçüğü olan bazı "özel" tapınaklara verilen isim.

Bol miktarda seramik bulduğumuz merkezlerden biri Hasköy'dür. Eski adı Nice olarak bilinen bir yerleşmedir. Yüzeysel araştırmalarında yoğunlaştığımız bir bölgeydi. Burada çok erken dönemlerden itibaren yani Demir Çağ sürecinden itibaren yoğun bir seramik verisini bulmamız mümkün oldu. Özellikle Orta Çağ seramikleri açısından da çok zengindi. Sigrafitto'lu seramikleri tipik özellikler göstermekteydi. Onun dışında şu anda bildiğimiz bir merkez Edirne'dir. Muhtemelen Enez çevresinde bir üretimin olması mümkün fakat Enez'den kesin olarak kanıtlar yok. Edirne'dekini net olarak biliyoruz çünkü fırınlar ortada ve bulunan diğer malzemeler de ortada bulunmakta. Buradaki Üretim Osmanlı Dönemine kadar devam etmektedir. Diğer bir merkez özellikle seramik fırın verilerini bulduğumuz şu andaki Vize'dir. Bir başka merkeze baktığımız zaman şu andaki Pınarhisar ve çevresi olma ihtimali yüksek. Buna karşın güney bölgesine baktığımız zaman da özellikle Perinthos yani bugünkü Marmara Ereğlisi ve çevresinde de ayrıca Silivri'de de muhtemelen buna benzeyen üretim yerlerinin olması mümkün. Tekirdağ civarında ise Barbaros'ta üretim yapıldığı ayrıca İpsala çevresinde Kalkolitikten Roma'ya kadar bol miktarda seramik örneklerinin bulunması burasının da bir merkez olabileceği tahmin edilmektedir. Ama bunlarla ilgili veriler şu anada sadece düşünce boyutundadır.”

#### **1.4. TRAKYA BÖLGESİNDE ORTAYA ÇIKARILAN TARİH ÖNCESİ YERLEŞİM MERKEZLERİ VE BU MERKEZLERDE BULUNAN ÇANAK-ÇÖMLEK GRUPLARI**

##### **1.4.1. Tilkiburnu**

Kırklareli il merkezinin güneyinde, Lefeci köyünün yakınlarında tahrip edilerek yok olma sürecine giren Tilkiburnu yerleşiminde sınırlı bir çalışma yapılmış ve burada özellikle Son Kalkolitik-İlk Tunç Çağı geçiş sürecini yansıtan toplu buluntular ortaya çıkmıştır.



### 1.4.2. Taşlıcabayır

Kırklareli il merkezinin hemen güneyindeki Asilbeyli köyü yakınında kurgan türü mezar tepesinde yapılan kısa süreli çalışmada, İlk Demir Çağı'na tarihlenen ve Troya VIIb2 kültürünü yansıtan 52 kaptan oluşan buluntu topluluğu ortaya çıkarılmıştır. Yaklaşık olarak MÖ 1100 yıllarında, Kuzey Stepleri'nden güneye inen göçebe step topluluklarının kültürünü yansıtan bu buluntu grubu, ülkemizde bu döneme ait kazılmış tek buluntu yeri olarak büyük bir önem taşımaktadır.<sup>7</sup>

Söz konusu buluntu topluluğu içinde ortaya çıkan dört emzikli tören kabı, göçebe toplum içki törenlerini yansıtan en somut örnek olarak bilinmektedir.<sup>8</sup> Geniş ve dik boynu olan bu çömlek, yiv ve ip baskı yöntemiyle bezenmiştir. Bu çömleğin Trak ölü gömme adetlerini anlatan, ölü gömme töreninden sonra, ölen kişinin anısına kamışla içki içilen tören kabı olduğu kuşkusuzdur.



Resim1- Taşlıcabayır kazısı dört emzikli tören kabı- Edirne Arkeoloji Müzesi

<sup>7</sup> ÖZDOĞAN, a.g.e. 15. s.

<sup>8</sup> y.a.g.e , 15. s.

1980 yılında, Prof. Dr. Mehmet ÖZDOĞAN başkanlığında yapılan kurtarma kazısında buluntular grayderin paletleri tarafından ezilerek parçalandığı için, bunlar uzun ve zahmetli sertleştirme ve restorasyon işlemlerinden sonra mezar armağanı olarak bırakılmış toplam 51 kap tümlenebilmiştir. Tümü çömlekçi çarkında şekillendirilmiş kapların arasında en çok tek kulplu maşrapa ve küçük çömlekler vardır. Genellikle siyah, ender olarak da kırmızı renkte olan kaplar, oluk, yiv, çizgi ve ip baskı yöntemleri ile bezenmiştir.



Resim2- Talıcabayır kazısı çanak-çömlek örnekleri- Edirne Arkeoloji Müzesi



Resim3- Talıcabayır kazısı çanak-çömlek örnekleri- Edirne Arkeoloji Müzesi



Resim4- Talıcabayır kazısı çanak-çömlek örnekleri- Edirne Arkeoloji Müzesi



Resim5- Talıcabayır kazısı çanak-çömlek örnekleri- Edirne Arkeoloji Müzesi

### 1.4.3. Pendik

İstanbul yakınlarında Pendik ilçe merkezinin hemen doğusunda Kaynarca mevkiinde bulunan neolitik yerleşim 19.yy başlarından itibaren bilinmektedir. Tahrip olmaya başlayan yerleşim yerinde Neolitik Dönem Fikirtepe kültürüne ait parçalar bulunmuştur.

### 1.4.4. Yarımburgaz Mağarası

Trakya'nın en büyük ve görkemli mağarası olan Yarımburgaz, İstanbul ilinin batısında Küçük Çekmece, Altınşehir yakınlarında yer almaktadır. Bölgede ilk kez Neolitik ve Kalkolitik dönemlere ait dolgular tabakalanmış olarak bulunmuştur. Anadolu Orta Kalkolitik Dönem'in başlarıyla çağdaş olan Yarımburgaz 2-3 tabakaları, kıvrık hatların kullanıldığı koyu renkli çanak çömleğiyle Doğu Avrupa'da Tuna Havzası kültürleriyle benzerlikler sergilemiş ve böylelikle ilk kez Tuna kültürleriyle Anadolu arasındaki bağlantı somut verilerle tanımlanabilmiştir. Yarımburgaz Mağarası'ndaki kazı çalışmaları, 1989 yılından itibaren İstanbul Üniversitesi tarafından Orta Pleistosen Dönemi'ne yönelik olarak sürdürülmüştür.<sup>9</sup>



Resim6- Fikirtepe kültürü çanak çömleklere

---

<sup>9</sup> y.a.g.e. 16. s.

#### **1.4.5. Toptepe**

Trakya'nın Marmara Denizi kıyı şeridi üzerinde, İlk Tunç Çağı'na tarihlenen yerleşimlerin olduğu bilinmekteydi. Ancak kıyı şeridi üzerindeki hızlı yapılaşma, bu höyüklerin büyük bir bölümünün belgelenmeden ortadan kalkmasına yol açmıştır. Tekirdağ il merkezi ile Marmara Ereğlisi arasında bulunan Toptepe Höyüğü, kıyı şeridinde bulunan en büyük yerleşimlerden biri olarak bilinmekteydi. Bu yerleşimin Orta Kalkolitik Dönem'de MÖ 4500-4300 tarihlerinde başladığı anlaşılmıştır. Burada Trakya bölgesinde bulunmadığı sanılan Kuzey Balkan kökenli iki farklı kültürün izlerine rastlanmıştır. Bunların en eski olanı Toptepe Kültürü olarak da bilinen, ancak Aşağı Pınar Höyüğü'nün 2. ve 3. tabakalarından da bulunan koyu kurşuni renkli, mikalı hamurlu, kendine özgü çizi bezemesi, uzun boyunlu omurgalı kapları ile tanınan evredir.

#### **1.4.6. Hoca Çeşme**

Edirne ili Enez ilçesinin 7 km doğusundaki Hoca Çeşme yerleşmesi, 1990-93 yılları arasında Enez-Ainos kazıları kapsamında kazılmıştır. Yapılan çalışmada Doğu Marmara bölgesinde bulunan Fikirtepe ve Yarımburgaz Mağarası'ndan bilinen buluntu topluluklarından her bakımdan farklı özellikler sergileyen bir Neolitik kültür ile karşılaşılmıştır. Burası ana çizgileriyle Balkanlar'da, özellikle Bulgaristan'ın iç kesimlerinden bilinen Karanova kültürü olarak tanınan süreci yansıtan yerleşmedir. Bilindiği gibi Karanova; Balkanların çeşitli bölgelerinde Sesklo – Starçevo – Köröş – Criş gibi farklı adlarla anılan, ancak açık kırmızı astar üzerine beyaz boyalı çanak çömleği ile bilinen, Doğu Avrupa'nın en eski Neolitik yerleşim evresi olarak kabul edilen bir dönemi yansıtmaktadır.

Ege kıyı bölgesindeki konumuyla Hoca Çeşme yerleşmesinin 3. ve 2. kültür katlarında Karanova kültürüne rastlanmış olması bu konudaki tartışmalara yeni bir boyut kazandırmıştır. Ancak höyükteki kazıların ortaya çıkardığı en önemli sonuç, yerleşmenin en alt tabakası olan 4. kültür katında, Bulgaristan'dan bilinmeyen daha eski kırmızı astarlı açık, ancak beyaz boya bezemesi olmayan bir buluntu

topluluğunu yansıtan kültür katına rastlanmış olmasıdır. Hoca Çeşme kazılarının bir diğer sonucu da Doğu Marmara bölgesine gelen ilk Neolitik kültürlerin, Fikirtepe, Pendik, Ilıpınar ve Menteşe gibi kazı yerlerinin en alt tabakalarından da bildiğimiz koyu renkli, kazıma bezemeli monokrom bir buluntu topluluğuna sahip olduğudur. Buna karşın batıdaki yayılımın Göller Bölgesi'nden de bildiğimiz kırmızı renkli çanak çömleği kullanan kültürlerden olduğunu gösterir. Bu da bize Neolitik yayılımı tek ve basit açıklamalarla tanımlanabilecek bir süreç olmadığını, aynı dönem içinde farklı hareketlerin yer aldığını göstermiştir.<sup>10</sup>

#### **1.4.6.1 Hoca Çeşme'de Bulunan Kalkolitik Dönem Buluntuları**

Kalkolitik dönemin başlarında bir süre Neolitik gelenekli kültürlerin gelişerek varlıklarını sürdürdükleri, ancak giderek yerlerini tümü ile farklı bir kültüre bıraktıkları anlaşılmaktadır.

Balkanlar'da Kalkolitik Dönem, büyük olasılıkla M.Ö. 5000 sonlarından başlayarak M.Ö. 4000 ortalarına kadar sürmüştür. Özellikle bu çağda eşi görülmemiş derecede başarılı sanat değeri yüksek eserler ortaya çıkmıştır. Edirne ve çevresinde Büyük Altıağaç, Küçük Altıağaç, Avarız ve Çardakaltı Köy Kent Yerleşmeleri ile Enez'de bulunan Hoca Çeşme Höyüğü Neolitik ve Kalkolitik Dönem için oldukça önemli yerleşim yerleridir.<sup>11</sup>

---

<sup>10</sup> y.a.g.e ,18. s.

<sup>11</sup> Edirne Arkeoloji ve Etnografya Müzesi





Resim7- Hoca Çeşme'de bulunan Anadolu etkili Kalkolitik Dönem buluntuları-  
Edirne Arkeoloji Müzesi



Resim8- Hoca Çeşme'de bulunan Anadolu etkili Kalkolitik Dönem buluntuları-  
Edirne Arkeoloji Müzesi



Resim9- Hoca Çeşme’de bulunan Anadolu etkili Kalkolitik Dönem buluntuları-  
Edirne Arkeoloji Müzesi

#### **1.4.7. Çardakaltı Yerleşmesi**

Çardaklı yerleşmesi, Edirne çöplüğünün karşısında yer almaktadır. Edirne için Önemli bir yere sahiptir. Neolitik Dönem’den Demir Çağı’na kesintisiz yerleşim söz konusudur.

Trakya Bölgesi M.Ö. geç 7. ve 6. Bin yıllar boyunca Yakın Doğu’dan gelen Neolitik çiftçiler tarafından iskan edilmiş ve bundan dolayı da Marmara Bölgesi bir kavşak noktası haline gelmiştir. İnsanlığın gelişimindeki en önemli dönüşümlerden biri olan ve ”üretim devrimi” olarak bilinen bu süreçte Marmara Bölgesi’nin önemli bir yeri olduğu anlaşılmaktadır.

#### **1.4.8. Kum Ocağı Avarız Yerleşmesi**

Edirne İl Merkezi’nin yaklaşık 8 km. kuzeyinde, Tuna Nehri’nin üst şekillerinde Avarız Köyü’nün 2km. güneyinde yer alır. Bir kum ocağı tarafından



hemen hemen tümü ile tahrip edilen yerleşmeden toplanan malzeme yaklaşık olarak M.Ö.4300-400 yıllarına tarihlendirilmektedir. Balkanlar'ın Karanova IV kültürü ile çağdaştır.<sup>12</sup>



Resim10- Kum Ocağı Avarız ve Çardakaltı Yerleşmesi'nden çanak çömlek örnekleri-  
Edirne Arkeoloji Müzesi

#### 1.4.9. Çömlekakpınar Köyü, İkiztepe B Tümülüsü

İkiztepe B Tümülüsü,<sup>13</sup> Edirne İli, Lalapaşa İlçesi, Çömlekakpınar Köyü'nün 2 km. kadar güneyinde yer almaktadır ve 11 m. Yüksekliğe, 55 m. Çapa sahiptir. Güney yamacı tahrip edilen tümülüste, 2004 yılında yaklaşık 2 ay süren kurtarma kazısı yapılmıştır. Tümülüsün güney cephesinde açılan kesitte, törensel bir ateş çukurunun içerisinden ve çevresinden çok yoğun bir şekilde yanmış ahşap parçaların arasında, çeşitli formlarda seramik parçaları, erimiş cam parçaları ve çeşitli hayvanlara ait

<sup>12</sup> Edirne Arkeoloji ve Etnografya Müzesi

<sup>13</sup> **Tümülüs**, Latince bir sözcük olup (çoğulu tümüli), bir mezar ya da mezarlık içeren, toprak yığılarak oluşturulmuş tepeciklere verilen addır. Traklar'ın mezarları bu şekildedir. Trakya'nın en görsel anıtları Tümülüs'lerdir.

kemik parçaları bulunmuştur. Büyük olasılıkla mezar sahibinin anısına düzenlenen bir cenaze yemeğinin şölen ateşi bu bölgede yakılmış ve bir ziyafet düzenlenmiştir.

Bulunan seramik parçaların restorasyonunun tamamlanması ile birlikte 33 adet kap elde edilmiştir. Kaplar, Roma Dönemi M.S. 1. y.y'a tarihlendirilmiştir. Bu kaplar mezar hediyesi olarak, cesedin yakılması tamamlandıktan sonra mezar çukuruna bırakılmıştır. Mezara bırakılan çanak çömleklerin içinde, 1 adet pişmiş toprak şarap amphorası, 2 adet tek kulplu testi, 1 adet orta boy kase, 1 adet oldukça kaliteli bitkisel kabartma bezekli kylix, 5 adet küçük boy içki kasesi, 1 adet orta boy kase, 3 adet balık tabağı, 15 adet kulpsuz içki kasesi bulunmaktadır.

Bulunan kapların bir kısmının yöresel atölyelerde yapıldığı bir kısmının ise ithal malzeme olduğu anlaşılmıştır. Yoğunlukla kırmızı astarlı M.S. Roma Dönemi'ne tarihlendirilen içki kaplarının dışında, terra sigillata diye adlandırılan, oldukça kaliteli ithal kaplar da bu şölen çukurunun içerisinde bulunmuştur.<sup>14</sup>



Resim11- Çömlekkapınar Köyü, İkiztepe B Tümlüsü çanak çömlek örnekleri-  
Edirne Arkeoloji Müzesi

<sup>14</sup> Edirne arkeoloji ve Etnografya Müzesi



Resim12- Çömlekakpınar Köyü, İkiztepe B Tümülüsü çanak çömlek örnekleri-  
Edirne Arkeoloji Müzesi



Resim13,14- Çömlekakpınar Köyü, İkiztepe B Tümülüsü çanak çömlek örnekleri-  
Edirne Arkeoloji Müzesi

#### **1.4.10. Hacılar Dolmeni**

Türkiye Trakyası'nda ilk dolmen kazısı Edirne Müzesi Müdürlüğü tarafından 1983 yılında gerçekleştirilmiştir. Lalapaşa İlçesi'ne bağlı Hacılar sınır köyünde bulunan Dolmen, yerel şist taşında yapılmıştır.

Ortaya çıkarılan kaplardan biri Troya VII2b tabakasındakiler gibi, büyük yumrucuklu olmak üzere, Son Tunç Çağı – İlk Demir Çağı Geçiş Dönemine tarihlendirilmektedir.

#### **1.4.11. Arpalık Dolmeni**

Diğer bir Dolmen kazısı da yine Edirne Müzesi adına Arkeolog Murat Akman Tarafından Lalapaşa ilçe merkezinde kalan Arpalık Dolmeni'nde yapılmıştır.

Kazı sırasında bulunan seramikler Bulgaristan'daki Dolmen kazılarında da bulunmuş olan, paralel kültür gruplarından Çatakla ve Pşenlçevo'dan da bilinen Buckelkeramik diye de adlandırılan bir seramik türüdür. Troya VII2b tabakasında da bu tür seramiğe rastlanmıştır.<sup>15</sup>

---

<sup>15</sup> Dolmen: Yerel olarak "kapalı kaya" olarak adlandırılan anıtlar dik olarak konan büyük taş blokların üstlerinin aynı tür bir taş ile kapatılması ile oluşur. Bunların bir arka odası, bir orta odası ve bir ön giriş kısmı vardır. M.Ö. 12.yy'da yapılmaya başlanmış anıtlar mezar olarak kullanılmıştır.





Resim15- Edirne Arkeoloji Müzesi bahçesine getirilen Lalapaşa Hacılar Köyü Dolmeni



Resim16- Dolmen'lerden çıkarılan çanak çömlek örnekleri- Edirne Arkeoloji Müzesi



Resim17- Dolmen'lerden çıkarılan çanak çömlek örnekleri- Edirne Arkeoloji Müzesi



Resim18- Dolmen'lerden çıkarılan çanak çömlek örnekleri- Edirne Arkeoloji Müzesi

#### 1.4.12. Kanlıgeçit

Kırklareli il merkezi'nin hemen güneyinde Aşağıpınar kazı yerinin 300 m kadar batısındaki kanlıgeçit yerleşimi, 1994 yılından bu yana aralıklı olarak kazılmaktadır. Kanlıgeçit M.Ö. 3000 yıllarına, İlk Tunç Çağı'na tarihlenen bir yerleşim yeridir. M.Ö. 3. bin yıl Anadolu'da Troya gibi yerleşmelerden de bilinen kentleşme sürecini yansıtmaktadır.

Yaklaşık olarak M.Ö. 2500 yıllarına rastlayan bu süreçten itibaren, Kanlıgeçit, tüm özellikleriyle Anadolu Kent Modeli'ni yansıtmaktadır. Söz konusu kültür katı içinde, örnekleri Balkanlar'da hemen hemen hiç bilinmeyen, Anadolu ve hatta Suriye gelenekli ithal malzemenin oldukça çok olarak bulunması da Kanlıgeçit yerleşiminin bir "Anadolu Koloni" yerleşmesi olarak tanımlanmasına neden olmuştur.

Kanlıgeçit yerleşimindeki Anadolu kolonisinin M.Ö. 2050 yılına kadar gelişerek varlığını sürdürdüğü, ancak bu tarihte şiddetli bir yangın ile tahrip olarak ortadan kalktığı anlaşılmaktadır.<sup>16</sup>



Resim19- Kırklareli Kanlıgeçit kazı alanından bir görüntü

<sup>16</sup> ÖZDOĞAN, a.g.e., 21. s.





Resim20- Kanlıgeçit, İlk Tunç Çağı çanak çömlekleri

#### 1.4.13. Aşağı Pınar

Kırklareli ilinin 500 metre kadar güneyinde bulunan Aşağı Pınar höyüğündeki kazı çalışmaları, 1993 yılında İstanbul Üniversitesi ve Alman Arkeoloji Enstitüleri işbirliğinde başlamıştır.

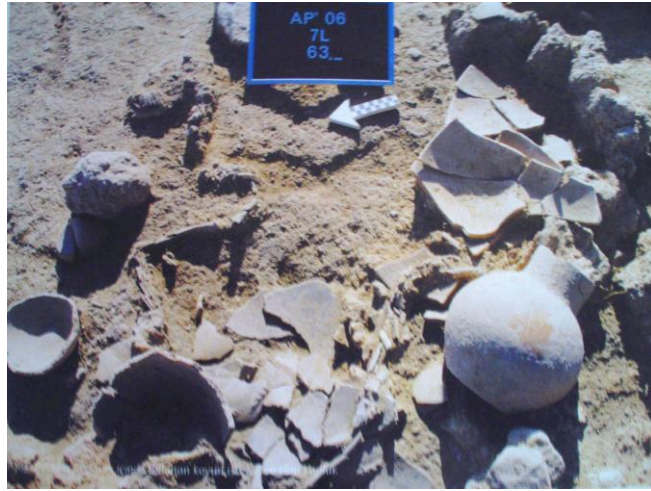
Değişik doğal çevre ortamlarıyla ilişkili höyükte, yaklaşık olarak M.Ö. 6400’lerde başlayıp, aralıklarla M.Ö. 4800’lere kadar uzanan bir dönemi yansıtan bir kültür dolgusu bulunmaktadır. Dağıtılmış bir tümülüse ait yüzey bulguları, adak çukurları ve ana toprağın içine kadar inen büyük hendekler ile hemen hemen bütün kazı alanına yayılan, çok sayıda çukurdan oluşan Demir Çağ dolgusunun altında, Anadolu kronolojisine göre İlk/Orta Kalkolitik ve son Neolitik Dönem olarak adlandırılan dönemlere tarihlenen 9 tabakanın olduğu anlaşılmıştır. M.Ö. 6400-5700’lere tarihlenen 8.-6. tabakalar Neolitik Dönemi, 5-6 Geçiş Evresi Neolitik Dönem’den Kalkolitik Dönem’e geçiş sürecini, M.Ö. 5500-4800’lere tarihlenen 5.-1. tabakalar ise Kalkolitik Dönemi temsil etmektedir. Aşağı Pınar Höyüğü, Anadolu’da alışagelen höyüklerden çok farklı olarak yatay tabakalanması olan bir yerleşimdir.





Resim21- Kırklareli Aşağı Pınar kazı alanından bir görüntü

2007 sezonunda höyüğün kuzeyinde geniş bir alanda çalışmaya başlanmış ve burada 8. tabaka olarak adlandırılan yeni bir tabakanın olduğu görülmüştür.<sup>17</sup> Mimari açıdan çok tanımlı olmayan bu tabakadaki çanak çömlek grupları, bölge kültürlerinin tanımlanması ve Anadolu bağlantılarının kurulması bakımından önemlidir. Bu çanak çömlek, Balkan İlk Neolitik Dönem kültürleri için tipik olan kırmızı astarlı, boya bezemeli çanak ölmekten çok farklı olarak koyu kahverenginin tonlarında ve perdahlıdır. Bulgaristan'daki birkaç yerleşmeden de bilinen, ancak çok sınırlı alanlarda görüldüğü için varlığı tartışmalı olan bu evreye, Aşağı Pınar'da geniş bir alanda rastlanmış olması, Neolitik kültürlerin yayılım biçiminin anlaşılması bakımından önemlidir.



Resim22- Kırklareli Aşağı Pınar kazı yerinden bir görünüm.

<sup>17</sup> y.a.g.e , 22. s.

Höyükteki M.Ö. 6000-5700'ler arasında tarihlenen 7. ve 6. tabakalarda Balkanlar'da geniş bir bölgeden bilinen ve Karanova I-II olarak adlandırılan kültür grubunu yansıtan bir kültür dolgu ile karşılaşmıştır. Bu tabakalarda kırmızı ve kahverenginin açık tonlarda astarlı, ince ve özenli yapılmış, zaman zaman beyaz astarlı bir çanak çömlek grubu bulunmaktadır. Özellikle 7. tabakadaki çanak çömleklerin Doğu Balkanlar'dan bilinen ilk Neolitik Dönem kültürlerini tam olarak yansıttığı söylenebilir.

Kalkolitik Dönem tabakalarındaki çalışmalar önceki yıllarda büyük ölçüde tamamlanmıştır. Bu dönemin Balkanlar'daki Karanova III-IV kültürü ile yakın benzerlikler göstermektedir. Kalkolitik Dönem tabakalarında siyah, gri siyah ve kahverenginde, iyi perdahlanmış ya da yüzeyi perdahlanmamış çömlekler bulunur.

Kap formları ise genellikle omurgalı boyunlu kaplardan oluşur. Balkanlar'dan Anadolu'nun batısına kadar oldukça geniş bir bölgede görülen bu çanak çömleklere uygulanan oluk, kazı-çizi, baskı ve aplike bant bezeme de oldukça tipiktir. Bulgaristan'daki çağdaşı yerleşmeler ile yakından benzeşen Aşağı Pınar Höyüğü'ndeki Kalkolitik Dönem tabakaları, Orta Tuna Havzası'ndan Anadolu'nun batısına kadar uzanan bir bölgede görülen ve koyu renkli ve açıkly çanak çömleği ile tipik olan bir kültürün genel özelliklerini yansıtmaktadır. Kendi içinde yerel çeşitlemelerinde bulunan bu kültür grubu, Anadolu ve Yakındoğu'dan Batı Anadolu ve Güneybatı Avrupa'ya yayılan ve kırmızı renkli çanak çömlekleriyle tanınan ilk Neolitik Dönem kültürlerinin ikinci gelişim aşamasını oluşturmaktadır.

Neolitik Dönem'le ilgili 300 kadar kazının yapılmış olmasına karşılık Trakya'da bu dönemi yansıtan kazıların sayısının Hoca Çeşme ve Aşağı Pınar ile sınırlı kalması halen bilgilerimizin ne denli eksik olduğunun en açık göstergesidir.<sup>18</sup>

---

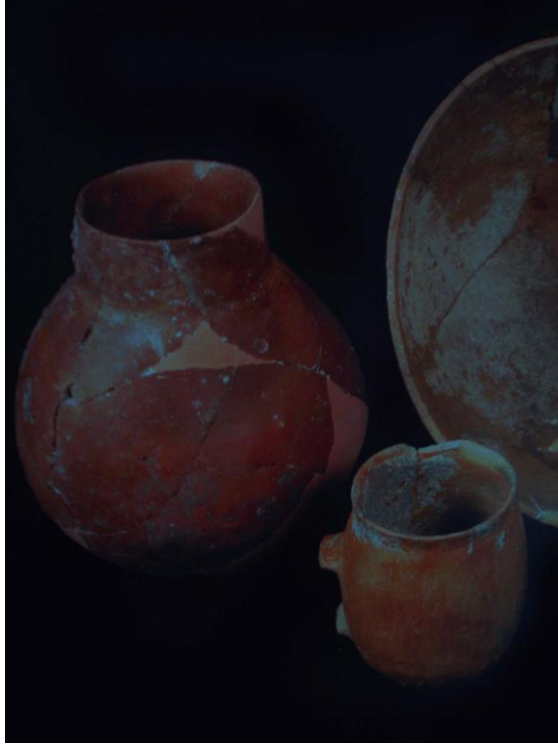
<sup>18</sup> y.a.g.e. , 23. s



Resim23- Aşağı Pınar, Kalkolitik Dönem, çift gövdeli insan biçimli kap.



Resim24- Aşağı Pınar, Kalkolitik Dönem çanak çömleği



Resim25- Aşağı Pınar, 6. tabaka kırmızı astarlı çanak çömlek grubu

#### **1.4.14. Edirne Hadrianopolis, Makedonya Kulesi**

İlk çağlarda Odrysia, Uscudama ya da Oreistias adıyla anılan yerleşim yeri, M.Ö. 1. Binde yöreye gelen Trak kavimleri tarafından kurulmuştur. Roma imparatoru Hadrianus tarafından M.S. 123-124 yıllarındaki Doğu seferi sırasında ziyaret edilen kentin adı, imparatorun adına izafeten Hadrianopolis olarak değiştirilmiştir. Hadrianus kenti güçlü bir surla çevirerek ordugah haline getirmiştir.

Hadrianus'un yaptırdığı bu sur duvarı, Bizans ve Osmanlı dönemlerinde çeşitli onarımlar ve eklentilerle 19. Yüzyıla kadar korunmuştur. 1186 yılında yıktırılan Edirne Kalesi'nden kalan son kuleye 1884 yılında ahşap bir saat kulesi yaptırılır. Bu kule yenilenir ve yaşanan bir deprem sonucu gördüğü zarar üzerine de dinamitle yıktırılır.

Uzun yıllar boyunca, Edirne Belediyesi İtfaiyesince kullanılan kule ve çevresi 1990'lı yıllarda Kültür Bakanlığınca restore edilmiştir. İtfaiye Müdürlüğü'nün

buradan taşınması ile Edirne Valiliği, Edirne Belediyesi ve Çevre Koruma Vakfı'nın katkılarıyla, Edirne Müzesi başkanlığında Hadrianopolis Antik Kenti'nin surlarını ortaya çıkarmak ve kente arkeolojik bir kazandırmak amacıyla 2002 Nisan ayında bilimsel bir kazı başlatılmıştır.

2002-2003 Makedonya Kulesi kurtarma kazısında çok sayıda çanak çömlek çıkarılmıştır. Kazılar sırasında bulunan seramik fırını, M.S. 1. Yüzyıla tarihlendirilen Roma seramik fırınıdır. İçinde bulunan seramiklerin benzerlerine Bulgaristan'da rastlanmaktadır. Bu büyük fırın haricinde M.S. IV Yüzyıllara tarihlendirilen fırınlarda bulunmuştur. Fırının imitasyonu, Edirne Arkeoloji Müzesi'nde sergilenmektedir.<sup>19</sup>



Resim26- Makedonya Kalesi kazı alanından bir görüntü, Edirne

---

<sup>19</sup> Edirne arkeoloji ve Etnografya Müzesi





Resim27- Makedonya Kalesi kazı alanında ortaya çıkarılan fırınlar ve çömlekçilerin Şapel'i- Edirne



Resim28- Makedonya Kalesi kazısı, seramik fırını imitasyonu, Edirne Arkeoloji Müzesi



Resim29- Makedonya Kalesi kazısı, seramik fırını imitasyonu, Edirne Arkeoloji Müzesi



Resim30- Makedonya Kalesi kazısı, seramik fırını imitasyonu, Edirne Arkeoloji Müzesi





Resim31- Makedonya Kalesi kazısında çıkarılan çanak çömlek örnekleri, Edirne Arkeoloji Müzesi

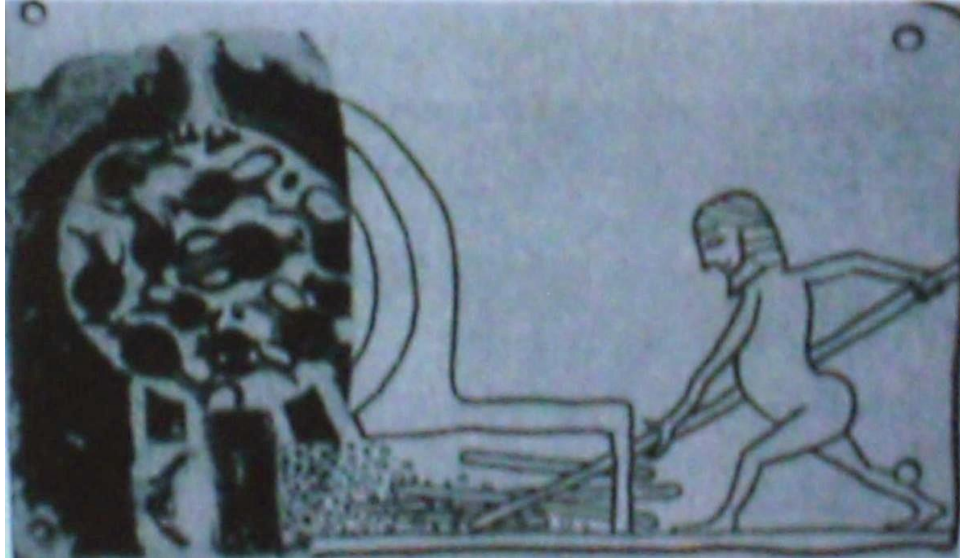


Resim32- Makedonya Kalesi kazısında çıkarılan Bizans Dönemi'ne ait çanak çömlek örnekleri,  
Edirne Arkeoloji Müzesi





Resim33- Makedonya Kalesi kazısında çıkarılan Bizans Dönemi'ne ait çanak çömlek örnekleri,  
Edirne Arkeoloji Müzesi



Resim34- Antik Çağ'da seramik üretimini gösteren kırmızı figürlü vazodan bir örnek,  
Edirne Arkeoloji Müzesi

#### 1.4.15. Enez Buluntuları

Helenistik ve Roma Dönemlerinde Enez, Kuzey Ege kıyılarının en görkemli kentlerinden birisidir. Kazıların sonuçları bu görkemli dönemlere tanıklık etmektedir. Kale içerisinde bulunan Gnathia vazoları ve Batı Yamacı Kapları bir liman kenti olan Enez'in ticarete de oldukça önemli bir yerde olduğunu göstermektedir.<sup>20</sup>



Resim35- Enez'de kazı çalışmalarında bulunun vazo örnekleri- Edirne Arkeoloji Müzesi



Resim36- Enez'de kazı çalışmalarında bulunun vazo örnekleri- Edirne Arkeoloji Müzesi

<sup>20</sup> Edirne arkeoloji ve Enografya Müzesi



Resim37- Enez'de kazı çalışmalarında bulunun çanak çömlek örnekleri- Edirne Arkeoloji Müzesi



Resim38- Enez'de kazı çalışmalarında bulunun mezar hediyeleri- Edirne Arkeoloji Müzesi





Resim39- Enez'de kazı çalışmalarında bulunun mezar hediyeleri- Edirne Arkeoloji Müzesi



Resim40- Enez'de kazı çalışmalarında bulunun çanak çömlek örnekleri- Edirne Arkeoloji Müzesi



Resim41-42- Enez'de kazı çalışmalarında bulunun çanak çömlek örnekleri- Edirne Arkeoloji Müzesi

## 1.5. TARİHSEL SÜREÇ İÇİNDE TRAKYA BÖLGESİNDE ÜRETİLEN AMPHORA'LAR

Bir taşıma aracı olan amphoralar, çamurun seramik ustaları tarafından çömlekçi çarkı üzerinde biçimlendirilip genel olarak dar bir ağız, uzun bir boyun, oval bir gövde, simetrik kulplar ve tutamak şeklinde, bazıları uzun boyunlu ve dar gövdeli bazıları ise boyunsuz ve uzun gövdeli dipleri eklenerek biçim verilmiş çömleklerdir. Dünya literatürüne yerleşmiş adıyla *amphora* Yunanca bir kelimedir. Karşılıklı veya iki taraflı anlamına gelen *amphi* ile, taşımak anlamına gelen *pherin* fiilinden türetilen Phoros kelimesinin birleştirilmesi ile oluşmuştur.

En erken örnekler M.Ö. 15. yüzyıla tarihlendirilmektedir. Amphoralarda ele geçen örnekler Helenistik ve Roma İmparatorluk dönemlerine aittir. Yassıda ve Serçe Limanı batıkları ile Yenikapı- Marmaray kazısında Bizans Dönemi'ne ait çok sayıda amphora ele geçirilmiştir. Amphoraların nerede üretildiği, formlarından ve kulplarına veya gövdelerine vurulan damgalardan (mühür) ayırt edilebilmektedir. Batıklarda ele geçen amphoralar, batığın tarihlendirilmesinde ve kargonun nereden yüklendiği konusunda önemli bilgiler verirler. Kulpları ve sivri dipleri nedeniyle ticari amphoralar gemi taşımacılığında ve depolamada büyük kolaylık sağlamaktaydılar. Amphoraları deniz taşımacılığında ilk kullanan halk Kutsal Kenan Diyarı'nda yaşayan Kenanlılar'dır. MÖ 1200-1300 yıllarında tarih sahnesinde Fenikeliler adıyla görmeye başladığımız halkın atalarıdır.

Amphoraları, deniz ticaretindeki ilk kullanımlarını MÖ 2000'li yıllardan başlatıp, son kullanımlarını yerlerini tahta fiçılara bıraktıktan MS 1300'lü yıllara kadar getirirsek yaklaşık 3400 yıl boyunca şarap taşımacılığının vazgeçilmez konteynerleri olmuşlardır. Kırılgan yapılarına, taşıdıkları şarap yani kapasitelerin seramiğin ağırlığı ile ters orantılı olmasına rağmen, çömlek ustalarının ellerinden çıkmış değişik formları batıda, Girit Adası başta olmak üzere, Adriyatik kıyılarından Cebelitarık'a, Uguria, Etruria, Marsilya, Kanaca, Bengazi gibi ilk akla gelen bölgeler ve antik dünyanın hemen hemen her kıyı kentinde üretilmişlerdir. Pompeililer'in, Gaulois'ların, İberiklerin ürünlerini birbirleri arasında taşımışlardır. Doğu'da ise,

Sakız, Rodos, Knidos, Kös (İstanköy), Samos (Sisam), Lesbos (Midilli), Mi-tetos, Klazomenai (Urla iskelesi), Erythrai (Çeşme-İldır), Smyrna, Kolophon (Değirmendere), Alexandria-Troas, Kyme, Thasos (Taşoz), Sinope (Sinop), Herakleia Pontike (Karadeniz Ereğlisi), Amastris (Amasra) ve Pamphyia Bölgesi'nin ustalarınca üretilip, Anadolu şaraplarını Akdeniz dünyasına taşımışlardır. Etiketleri ise yapıldıkları anda çamur daha yumuşakken kulplarına veya gövdelerine basılan damga mühürlerdir. Mühürlerin üzerinde kent ve yönetici adları ile, şarap üreticileri ya da seramik ustalarının adları vardır.

Trakya Bölgesi'nde de şarap üretimi geçmişten günümüze devam etmektedir. Bölgenin şarap üretim tarihi, iklimin bağcılığa elverişli olmasının yanı sıra, tarih içindeki yerleşim özelliklerinden de gelir. MÖ 1. yüzyılda Yunan'lılar tarafından koloni şehri olarak kurulmuş olan Ganos, Orta Çağlar'ın en önemli manastır yerleşmelerinden biri olmakla beraber, denizcilerin hacı olmak için uğradıkları 'kutsal dağ'dı. Yani günümüzün Tekirdağ'a bağlı Gaziköy'ü. Şarköy, Mürefte, Hoşköy, Gaziköy, Uçmakdere diye uzanan kıyı şeridi boyunca, bin yılı aşkın süredir bağcılık ve çömlekçilik yapılmaktadır. Antik dönemlerden farklı olarak; Orta Çağlar'da şarap üretimi manastırlara geçmiştir. Hristiyanlığın yayılması ve şarabın İsa Peygamber'in kanıyla özdeşleştirilmesinin de bu durumda büyük payı vardır. Vergiden muaf olan manastırlar, tüketim fazlalıklarını satmakta ve ticari gelir elde etmektedirler. İşte bu, 'manastır-şarap-amphora' ilişkisine en önemli kanıt, sözü edilen kıyı şeridinden gelmektedir. Gaziköy ve Hoşköy'de (antik adıyla Hora) yapılan çalışmalar sonucu, 11. yüzyıla damgasını vurmuş bir amphora tipinin (Günsenin 1) atölyeleri bulunmuştur. Yunan ve Roma Dönemleri'nde alışılmış tipin aksine, Ganos üretimi amphoralar, Bizans Devri amphoralarının özelliklerini taşıyan; yuvarlak formlu ve üzerleri yivli amphoralardır. Birçoğunun kulplarında da atölye şeflerinin ve ustalarının baş harfleri, grekçe monogramlar vardır. Yörede üretimini sürdüren Melen firması da, bir bilimsel yayımdan aldığı bu monogramlardan birini logosu olarak kullanmaktadır. Monogram ve okunuşu tamamiyle bu araştırmalar sonucu bulunmuştur.<sup>21</sup>

---

<sup>21</sup> Doç.Dr. Nergis GÜNSENİN, "Amphoralar", [www.webnaturel.com/index](http://www.webnaturel.com/index)

Bölgenin 11. yüzyıldan günümüze kadar gelen şarap-amphora serüvenine gelince; 16. yüzyıla ait Osmanlı İmparatorluğu Tahrir Defterleri'nden, "Kanun-ı Reayay-ı Liva-i Gelibolu", başlığı altındaki bilgiler bizler için çok önemlidir: "...10. Ve Gelibolu kadılığına müte'allik sancak beyi haslarından Hora ve Ganos nam köyler reayası sancak beyine nakid virürler. Ba'zı yılda ikişer yüz akçe ve ba'zıları yüzer akçe virürler. Ve mücerred olanlar kırkar akçe virürler. Ve bağları olanlar yılda birer kabakulak dolu şıra ile virürler kabakulak dahi reaya yanlarındadır. Ve bundan gayrı karye-i Horada kabakulakçı kafirler vardır yılda maktu 'boş kabakulak virürler ayruk nesne virmezler. 'Amil ol boş kabakulaktan virür şıra ile doldurup amile teslim iderler. 'Amil boş virdüğü kabakulaklara doldurdıkları şıra bahasından amilden on beşer akçe virürler. Gelibolu'da şehir kafirlerine her kabakulağı kırkar akçeye virürler. Monapoliye dutulup satılır. Zikrolan kabakulak 'adeti ve menapoliye kadimi kanunlarıdır...". Kabakulak, Osmanlı Tarih Lugatı'da; kulak şeklinde kulpları olan şarap teslisi olarak geçmektedir. Demek ki, Osmanlı yönetimi altındaki gayrimüslim halk, Bizanslıların başlattığı bağcılık ve şarapçılığı devam ettirmiştir. Mübadele sonucu Balkanlar'dan gelip Hoşköy ve Gaziköy çevresine yerleşen Müslüman halk ise, kendilerinden önce yaşayanların bıraktıkları geleneği sahiplenmiş ve çömlekçilik mesleğini devam ettirmişlerdir.

Ganos şarap üretiminin yoğunluğunu Ganos amphoralarının Akdeniz'in doğu ve batı ucundan, Marmara Denizi ve Karadeniz'in hemen her köşesinde bulunmalarıyla açıklayabiliriz. Marmara adaları etrafında yine Doç. Dr. Nergis GÜNSENİN tarafından yürütülen sualtı araştırmaları sonucunda da, şimdiye kadar, sekiz adet Ganos amphorası yüklü batık bulunmuştur. Adanın Tekmezar Burnu'ndaki bir batığın yaklaşık 20 bin amphora taşıması ise üretimin ve ticaretin kapasitesine en çarpıcı örnektir. Binlerce yıllık şarap kültürüne sahip bir ülkeyiz. Bu kültürün Akdeniz'in hemen hemen her köşesine taşındığını gösteren en önemli şahitler ise, amphoralardır. Her liman kentinde ve müzesinde karşınıza çıkmaya devam edeceklerdir.<sup>22</sup>

---

<sup>22</sup> y.a.g.e. , [www.webnaturel.com/index](http://www.webnaturel.com/index)

Tarihi ve arkeolojik kaynaklar toprak seramiklerin, kúp, testi ve çömlleklerin 5000 yıllık bir geçmişı olduđunu, o devir ekonomilerinin bunları taşıyıcı olarak kullandıklarını bildirmektedir. Kırklareli'nde toprak seramiđin 3500-4000 yıl öncesine dayandıđı tahmin edilmektedir. İçerisinde şarap, bira, süt, zeytinyađı, hububat, çeşitli meyveler, balık, et, baharat, şeker, su gibi besinlerin muhafaza edildiđi ya da taşındıđı amphoralar ile yüzlerce yıl önce Kırklareli'nden Karadeniz'e kıyısı olan Kıyıköy iskelesine şarap, ekin ve su taşınırdı ve büyük küpler depo olarak kullanılırdı. Fakat Artık bunlar müzelik eşya durumuna gelmişlerdir. Kırklareli müzesinde de bunların çeşitli örnekleri bulunmaktadır.<sup>23</sup>



Resim43- Tekirdađ İli, Marmara Denizi açıklarından çıkarılan amphora örnekleri-  
Tekirdađ Arkeoloji Müzesi

<sup>23</sup> Nazif KARAÇAM, **Efsaneden Gerçeđe**, Belediye Yayını -1, Kırklareli-95, 318. s.

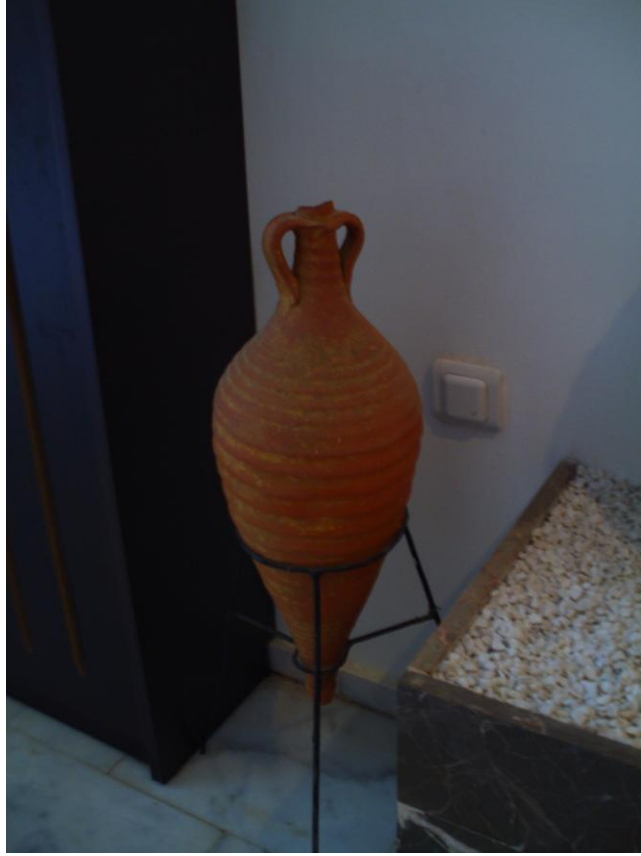




Resim44- Tekirdağ İli, amphora örnekleri- Tekirdağ Arkeoloji Müzesi



Resim45- Tekirdağ İli, Marmara Denizi açıklarından çıkarılan amphora örnekleri- Tekirdağ Arkeoloji Müzesi



Resim46- Trakya Bölgesi'nde bulunan amphora örnekleri- Edirne Arkeoloji Müzesi



Resim47- Trakya Bölgesi'nde bir batıktan çıkarılan amphora örnekleri- Edirne Arkeoloji Müzesi



Resim48-Amphora örnekleri- Edirne Arkeoloji Müzesi

## 1.6. TRAKYA BÖLGESİ KAZILARINDA ELE GEÇEN BAZI ÇANAK ÇÖMLEK ÖRNEKLERİ



Resim49

- 1.Kabartmalı vazo, Helenistik Dönem, M.Ö 2 yy
- 2.Lekyhos (parfüm kabı), M.Ö 5. yy.
- 3.Lekyhos (parfüm kabı), M.Ö 6. yy.



Resim50

- 5.Kadeh, Lidyalılar'a ait, M.Ö 6. yy.
6. Kap, Lidyalılar'a ait, M.Ö 6. yy.
- 7.Alabastron (koku kabı), Klasik Dönem,



Resim51

4.Meyvelikler, Lidya Dönemi, M.Ö 6. yy.



Resim52

8.Krater, şarap ve su karıştırılmasına yarar.  
Protogeometrik Dönem, M.Ö 1050-900



Resim53

11.Kap, Helenistik Dönem, M.Ö 2. yy.

12.Kap, M.Ö 6. yy.

13.Vazo, Helenistik Dönem, M.Ö 2. yy

14.(sol, alt) Skyphos (içki kabı), Protogeometrik Dönem, M.Ö 1050-900.

15.Skyphos (içki kabı), Lidya Dönemi, M.Ö 6. yy



Resim54

- 16.Kap, Kalkolitik Dönem, M.Ö 5500-3000
- 17.Tabak, Arkaik Çağ, Lidya kabı, M.Ö 520-500
- 18.Kap, Helenistik Dönem, M.Ö 2. yy.
- 19.Hacılar kabı, Neolitik Dönem, M.Ö 8000-5500
- 20.Yortan kapları, Balıkesir yöresinde bulunan bir kültür.  
Eski Tunç Çağı M.Ö 3000-2000



Resim55 (ön yüz),Edirne Arkeoloji Müzesi



Resim56 (arka yüz), Edirne Arkeoloji Müzesi





Resim57- Attika kırmızı figür Destekli Krater. İ.Ö. 490, Tekirdağ Arkeoloji Müzesi



Resim58- Tekirdağ Arkeoloji Müzesi



Resim59- Tekirdağ Arkeoloji Müzesi



Resim60- Edirne Arkeoloji Müzesi



Resim61- Edirne Arkeoloji Müzesi



Resim62-Edirne Arkeoloji Müzesi



Resim63-Edirne Arkeoloji Müzesi



Resim64-Tekirdağ'ın Şarköy ilçesinin Hoşköy Köyü'nde halk tarafından denizden çıkarılan, Rum'lara ait çanak çömlek örnekleri



Resim65-Tekirdağ'ın Şarköy ilçesinin Hoşköy Köyü'nde halk tarafından denizden çıkarılan, Rum'lara ait çanak çömlek örnekleri

## 2.BÖLÜM

### 2.1. GÜNÜMÜZDE TRAKYA BÖLGESİ'NDE ÇÖMLEKÇİLİK

Trakya Bölgesi'nde geçmişten beri özellikle 19.yy. ortalarına kadar oldukça yaygın olan çömlekçilik mesleği bugün hemen hemen kaybolmuştur. Bölgede zaman değiştikçe, teknoloji geliştikçe ve özellikle de yaşam şartları değişiklik gösterdikçe eski el sanatlarına ait meslekler yok olmaya yüz tutmuştur. Babadan oğula geçerek devam eden çömlekçilik mesleğinin günümüzde Trakya Bölgesi'nde yok olmak üzere olmasının en büyük nedenlerinden biri, yeni yetişen kuşağın bu mesleği öğrenmeyip farklı meslekleri tercih etmesi ve bu yüzden farklı yerlere göç etmesidir. Bölgede daha çok tarım ve hayvancılık yapılması da ayrı bir etmendir. Bir diğer nedeni ise, maddi yönden bu mesleğin insanları yeterince tatmin etmemesidir. Yapılan ürünlerin insanlara pahalı gelmesi de satışları olumsuz etkilemektedir. Ayrıca küçük köy ve kasabalardaki bazı çömlek ustalarının sanatını başkalarına öğretmekten kaçınması başka bir etmen olabilir. Bölgenin dışarıya kapalı kalması, ürün pazarlaması bakımından bölgeyi olumsuz etkilemektedir. Bölgede eski çömlek ustalarından Mustafa ÇIRA, eskiden ürünlerini nasıl sattığını şöyle anlatıyor: “ Bizim çalıştığımız zamanlar araba yoktu. Denize bakardık dalga yoksa kayığa çanak çömleği yükleyip kürekle Hoşköy'den yola çıkardık Tekirdağ'a çanak çömlek satmaya giderdik sonra kürekle yine geri dönerdik”. Emekli tarih öğretmeni, araştırmacı yazar, şair Selahattin DEMİRACO ise; Kırklareli il merkezinde eskiden bir iki tane çömlekçi dükkanı olduğunu, eski yumurta pazarında her Çarşamba çanak çömlek satıldığını ayrıca il merkezinden at arabalarının arkasında samanların arasına çanak çömlek yüklenip bunların satılması için köylere götürüldüğünü söylemektedir.

Eskiden Kırklareli'nde çamura biçim verenler, ibrik, testi, küp, çömlek yaparlardı. Bunlara “İbrikçi” ya da “Destici” derlerdi. Yine yaygın bir meslek değildi ama her kasabada birkaç testi ve ibrik, toprak seramik imal edenler bulunurdu. Toprak seramik tarihin en eski mesleklerinden biriydi burada.



Trakya’da Őu anda sadece Kırklareli’nde sadece bir mleki atölyesinde mlek üretimi devam etmektedir. Bundan beŐ sene öncesine kadar Kırklareli’nde iki mleki bulunmaktaydı fakat Mehmet Őevket İBRİKİ geirdiđi rahatsızlık nedeniyle mlekilik mesleđini bırakmak zorunda kalmıŐ. Trakya’daki diđer illerde ise mlekilik yapılmamaktadır. Bazı köy ya da kasabalarda bu mesleđi ok uzun yıllar önce bırakmıŐ bir iki kiŐi daha yaŐamaktadır. Bu nedenden dolayı Kırklareli’nde üretimi yapılan mlekler ve özellikleri Trakya mlekiliđi olarak adlandırılabilir ve tanımlanabilir. Günümüzde yok olmanın eŐiđinde olan bu son atölye, Hüseyin OKAN’ın atölyesidir. Babadan ođula geen ve bir sülale geleneđi olan mlekilik Kırklareli’nde ađın geliŐimine daha ne kadar direnebilir bilinmez.

### **2.1.1. Trakya’da Bulunan mlek Atölyeleri Ve Son Trakyalı mlekiler**

#### **2.1.1.1. Hüseyin OKAN**

20 Őubat 1941 Kırklareli dođumludur. Őu anda 68 yaŐında olan okan, 13 yaŐında mlekilik mesleđine baŐlamıŐ ve 55 senedir bu mesleđi yapıyor. Dedesi Ali okan 1920’lerde Selanik’in Karacaova köyünden Kırklareli’ne geliyor ve burada Mahya Baba’dan toprak ıkartan yunanlıların yanında alıŐmaya baŐlıyor. Mübadele zamanı yunanlılar memleketlerine geri dönünce Ali okan, Yunanistan’da öđrenip yaptıđı mlekilik mesleđini Kırklareli’nde sürdürmeye devam ediyor. okan’ın Babası Hüseyin okan da dedesinden sonra mlekilik yapmıŐ ve bu mesleđi ođullarına devretmiŐ. Őu anda babadan ođula geen bu mesleđi Hüseyin okan sürdürmektedir. mlekilikten emekli ve halen mlekilik yapan okan, aslında bu mesleđin bölgede yaklaşık 25-30 sene önce öldüđünü, ama bu mesleđi ok sevdiđi için bırakamadıđını, sađlıđı ve gücü el verdike sonuna kadar bu mesleđi devam ettireceđini söylüyor. En eski mesleklerden biri olan mlekiliđin öđrenilmesinin ok zor olduđunu, ok fazla emek istediđini ve bundan sonra mlekiliđi bu bölgede devam ettirecek kimsenin kalmadıđını söyleyen okan, mlekilik mesleđinin günden güne ölmesinin nedenini ise, plastik ürünlerin artmasıyla toprak anak mleđin yerini plastik ürünlerin almasına bađlıyor. Bu yüzden de alım satımın yok

denilecek kadar azaldığını belirtiyor. Çokan'ın çocukları ise çömlek üretimiyle ilgilenmemektedirler. Hüseyin Çokan, Trakya'da atölyesi işleyen son çömlekçidir.



Resim66 Hüseyin ÇOKAN, Kırklareli (2009)



Resim67-68- Hüseyin ÇOKAN



Resim69



Resim70



Resim71-Hüseyin Çokan'nın atölyesi, seramik fırını





Resim72-Ürünlerin yerleştirildiği fırın kapısı



Resim73- Fırın içinden bir görünüm



Resim74-Fırının ateşleme kapısı

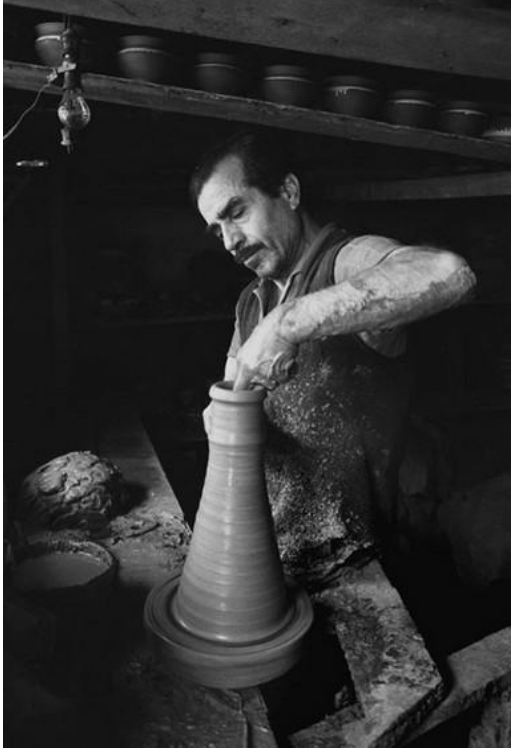
### 2.1.1.2. Mehmet Şevket İBRİKÇİ

01 Nisan 1930 Kırklareli doğumludur. Babası da kendisi gibi çömlekçilik ile uğraşmıştır. Balkan Savaşı sırasında Yunan işgalinden kaçarak Kırklareli'nin Demirköy ilçesine yerleşmişler fakat daha sonra "Burası da Yunan orası da" deyip geldikleri Selanik'in Karacaova (Nutya) Köyü'ne geri dönmüşlerdir. Mübadele yıllarında (1920'li yıllarda) tekrar Kırklareli'ne göç ederek yerleşmişler ve Yunanistan'da öğrenilen ve aile geleneği olan çömlekçilik ile uğraşıp geçimlerini sağlamışlardır. Mehmet Şevket İbrikçi'nin babası ve amcası da çömlekçiliği ilk uygulayanlardandır. Mehmet Şevket İbrikçi çömlekçiliğin yanı sıra Sağlık Müdürlüğü'nden emeklidir. İbrikçi, çalışırken de aynı zamanda çömlekçilik mesleğini

de sürdürmekteydi. İşten çıktıktan sonra atölyesine giren İbrikçi, akşamları da çömlek üretimine devam ediyordu. Bu da Mehmet Şevket İbrikçi'nin bu mesleği ne kadar sevdiğinin bir göstergesidir. İbrikçi'nin iki oğlu ve bir kızı bulunmakta fakat onlar bu meslekle ilgilenmemektedir. İbrikçi, bundan beş sene öncesine kadar çömlekçilik mesleğini devam ettirmiştir. Fakat geçirdiği bir sağlık problemi nedeniyle atölyesinin kapılarını kapatmak zorunda kalan İbrikçi, beş sene sonra ilk defa yaptığım araştırma için atölyesinin kapılarını açtı.



Resim75- Mehmet Şevket İbrikçi, Kırklareli (2009)



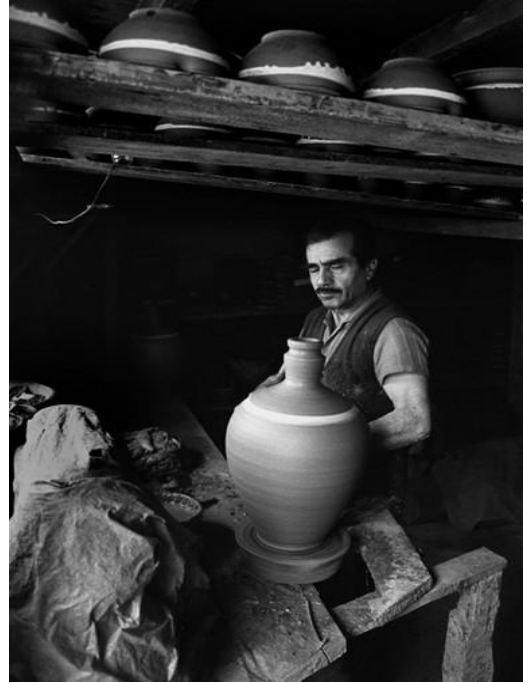
Resim76- M. Şevket İbrikçi



Resim77



Resim78



Resim79





Resim80- M. Şevket İbrikçi'nin atölyesindeki uzun zamandır kullanılmayan el ile çevrilen merdane



Resim81- M. Şevket İbrikçi'nin atölyesindeki uzun zamandır kullanılmayan el ile çevrilen merdane



Resim82- M. Şevket İbrikçi'nin atölyesindeki artık kullanılmayan tezgahı



Resim83- M. Şevket İbrikçinin artık kullanılmayan fırını





Resim84- Fırının içinden bir görünüm



Resim85- Fırının yarım kubbe şeklindeki üst kısmı



Resim86- Fırının ateşleme kapısı

### 2.1.1.3. Hakkı PERAN

Şu anda 63 yaşında olan Peran'ın babası ve amcaları çömlekçilik mesleğini Yugoslavya'dan öğrenmişler ve Kırklareli'nde bu mesleği sürdürmüşler. Peran, babadan oğula geçen bu mesleğe 1956-57 yıllarında başlayıp 1980 yılına kadar devam etmiştir. Daha sonra parça hesabı farklı çömlekçilere çanak çömlek yapmıştır. Hakkı Peran çömlekçilik mesleğinin yanında hastanede teknisyen olarak çalışmış ve emekli olmuştur. Şu anda da farklı bir iş ile uğraşmaktadır. Peran'ın ailesinden çanak çömlek üretimi yapan hiç kimse kalmamıştır.



Resim87- Hakkı Peran, Kırklareli (2009)

#### 2.1.1.4. Mustafa ÇIRA

1930 yılında Tekirdağ'ın Hayrabolu ilçesinde doğan Mustafa Çıra, Tekirdağ'ın Şarköy ilçesinin Höşköy köyünde yaşamaktadır. Mustafa Çıra'nın Selanik'te çömlek ustası olan dedesi Çanakkale Harbi zamanında 1919 yılında Selanik'ten muhacir olarak gelirken yolda Sırp'lar tarafından öldürülür. 1912 doğumlu Çıra'nın babası Hasan Çıra ise Kırklareli'nin Demirköy ilçesine gelir ve buradan bir salgın hastalık olan Kolera'dan kaçıp on dokuz yaşında Tekirdağ'ın Hayrabolu ilçesine göç eder. Daha sonra Hasan Çıra, Hayrabolu'dan Kırklareli'nin Pehlivanköy ilçesine gelir ve burada beş sene çanak çömlek yapan Rum'ların yanında çamurcu olarak çalışır. Rum çömlekçi Çıra'nın babasına mesleği öğretmez fakat geceleri atölyede yatılı kalan Hasan Çıra, geceleri uyumaz çarkın başında sabahlar, her gece azar azar daha çok geliştirir, gündüzleri çalışan Rum ustaları izler ve bu mesleği kendi çabalarıyla ustaca öğrenir.

Artık iyi bir çömlek ustası olan Hasan Çıra kendi tezgahında üretime başlar. Önceleri çanak çömlek üreten baba Çıra, daha sonra 1935 yıllarında Romanya'dan gelen muhacirlerin evleri için bölgede bulunmayan tuğla kiremit yapımına da başlamıştır. Mustafa Çıra da babadan oğula geçen bu mesleği babasından öğrenir.

Daha sonra Tekirdağ'ın Şarköy ilçesinin Hoşköy köyüne halasını ziyarete giderler ve buraya yerleşirler. Mustafa Çıra, babasından devraldığı bu mesleğe 1940 yılında başlar ve burada sürdürür. 1946 yılında Balıkesir'in Orhangazi ilçesinde ve İzmit'te de bir süre çalışan ve daha sonra Hoşköy'e geri dönen Çıra, uzun yıllar bu mesleği devam ettirir. Çıra'nın kızı da babasına yardım eder. Tezgahında üretim yaparken dışarı çıkıp bahçesindeki ürünleri sayarken felç geçiren Mustafa Çıra bu mesleği maalesef on beş sene önce bırakmak zorunda kalır.

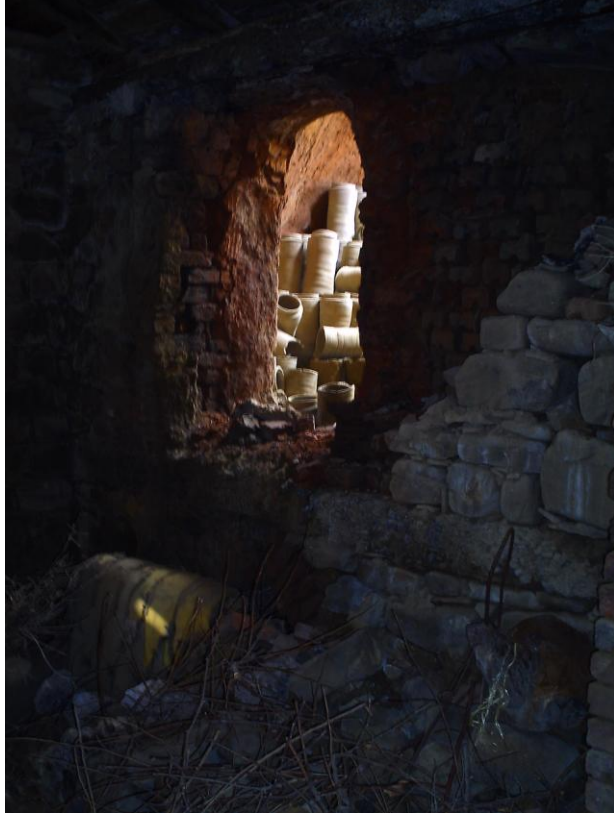


Resim88- Mustafa ira, Tekirdađ, Őarky, HoŐky (2009)



Resim89- Mustafa ira, HoŐky





Resim90- Mustafa ıra'nın artık kullanılmayan, yıkılmaya başlayan fırını



Resim91-92 - Fırının içinden görünüm



Resim93- Fırının ateşleme kapısı

Yine bu mesleği uzun süre devam ettikten sonra bırakan Trakya'lı çömlek ustası Hüseyin ALTINTAŞ, çömlekçiliği Hoşköy'de Mustafa Çıranın babası Hasan Çıra'dan öğrenmiştir. Fakat ailesinden devam ettirecek biri olmadığı için atölyesini kapatmak zorunda kalmıştır. Kırklareli'nin Pehlivanköy ilçesinde yaşayan, ailesinde çömlekçilik mesleğini dedelerinin dedelerinden beri devam eden ve kendi de yıllarca çömlekçilik yapmış olan Ali ÇÖMLEKÇİ'de 1960 yıllarında bu mesleği yapar ve bir süre sonra bırakır. Kırklareli'nde bir süre çömlekçilikle uğraştıktan sonra çömlekçiliği bırakan Alaattin MİMSOLMAZ, çanak çömlek üretimini bırakıp soba tuğlası üretimine başlamıştır ve halen soba tuğlası üretimine devam etmektedir.

Kırklareli yöresinde bu meslekle uğraşmış olan vefat etmiş yada sağ olan diğer ustalar ise, Ali ÇOKAN, Hasan ÇOKAN, Mehmet ÇOKAN, Şaban ÇOKAN, Yusuf ÇOKAN, Hüseyin ÇOKAN, Hasan İBRİK, Yusuf İBRİK, Şükrü İBRİK, Hüseyin İBRİKÇİ, İbrahim İBRİKÇİ, Ahmet KOLÇA, Fevzi KOLÇA, Muharrem KOÇMUŞ(Çömlek kili çıkarmak için kazı yaparken toprak altında kalarak ölmüş), Hamit KOÇMUŞ, Selim KOÇMUŞ, Hakkı MİMSOLMAZ, Tahir PERAN, Recep PERAN, Hazem PERAN, Musa BEJİ, Yusuf EREN, Mustafa KÜPÇÜ.

## 2.2. ÇANAK ÇÖMLEK ÜRETİMİ

Kırklareli’nde çömlek üretiminde kullanılan kil Kırklareli il merkezine çok yakın mesafede bulunan Mahya Baba Tepesi’nden kazılarak çıkarılmaktadır. Çıkarılan kil başka bir seramik hammaddesine gerek duyulmadan çömlek üretiminde kullanılmaktadır. Tepenin eteklerinde bulunan bölgeler yaklaşık bir buçuk iki metre kazılır. Kazılan yerlerdeki katmanın derinliğine göre üstünden atılacak toprağın yüksekliği bazen dört ya da beş metreyi bulabilir. Üstteki kazılan bu toprak atılır ve asıl kil alttaki katmandan çıkartılır. Kil tabakalar halinde bulunmaktadır. Bazı bölgelerde bu katmanın derinliği daha fazladır bundan dolayı daha fazla derine inilmelidir. Mahya Baba’nın üst kısımlarındaki kilin daha iyi olduğu fakat çıkarılma güçlüğü nedeniyle alt kısımların tercih edildiği çömlek üretiminde çalışanlar tarafından söylenilmektedir.



Resim94- Mahya Baba Tepesi, Kırklareli





Resim95- Mahya Baba Tepesi, kil ıkartmak iin kazılmıř bir ukur, Kırklareli



Resim96- Mahya Baba Tepesi, kil ıkartmak iin kazılmıř bir ukur, Kırklareli





Resim97- Mahya Baba Tepesi, ortaya çıkarılan kil tabakası, Kırklareli



Resim98- Mahya Baba Tepesi, kazılan kil tabakası, Kırklareli

Çömlekçi Hakkı Peran, çıkarılan kilin yağlı bir yapıya sahip olduğunu ve ayrıca katmanın daha koyu kıvımsı ve siyah damarlı kısımlarının beyaz milli kısımlarına göre daha özlü ve daha iyi olduğunu söylüyor.

### **Mahya Baba Tepesi'nden Çıkarılan Çömlek Üretiminde Kullanılan Kilin Kimyasal Analizi (%)<sup>24</sup>**

<b>K.K.</b> : 9,25	<b>SiO<sub>2</sub></b> : 57,27	<b>Al<sub>2</sub>O<sub>3</sub></b> : 19,53
<b>Fe<sub>2</sub>O<sub>3</sub></b> : 5,02	<b>CaO</b> : 2,82	<b>MgO</b> : 1,41
<b>K<sub>2</sub>O</b> : 2,91	<b>Na<sub>2</sub>O</b> : 0,82	<b>SO<sub>3</sub></b> : 0,37
<b>CL</b> : 0,023		

Tekirdağ'ın Şarköy ilçesi'nin Hoşköy köyünde ise farklı olarak çamur, dereden su yardımıyla gelen millerin bentlerde biriktirilip daha sonra biriken kilin suyunun süzülmesiyle elde edilir. Bu kullanılan çamur bölgede çıkarılan diğer çamurların renginden farklı olarak krem rengi tonlarında çok açık bir renge sahiptir.

Hoşköy'de Mustafa Çıra'nın çok zor şartlarda çamurunu çıkardığı dere bentlerinin yerinde artık bahçeler bulunmaktadır.

#### **2.2.1. Çömlekçi Çamurunun Hazırlanması**

Mahya Baba Tepesi'nden çıkarılan kil çıkarıldığı yerde ya da çömlekçi atölyesinin bahçesinde yere serilerek havalandırılıp kurutulduktan sonra havuz içine konular ve üstünü örtecek kadar su ilave edilir. En az bir gün bekletildikten sonra iki merdane arsından geçirilerek öğütülüp ezilir. Bu işlem en az iki defa tekrarlanır. M. Şevket İbrikçinin atölyesindeki merdane el ile çevrildiği için bu işlem bir kere yapıldıktan sonra yoğurma işlemine geçilmektedir. Hüseyin Çokan'ın merdanesi ise

<sup>24</sup> Doç. Soner GENÇ, -Kırklareli'de Çömlekçilik ve Son Trakyalı Çömlekçiler'',**Seramik**

**Türkiye Dergisi'**, Ocak- Şubat Sayısı, 2005, 115. s.

elektrikli olduđu için bu işlemleri birden çok kez tekrarlamaktadır. İyice yođrulan plastik çamur tornada kullanılmak üzere şekillendirilecek formun büyüklüğüne göre parçalara ayrılmakta ve el ile son kez yođrularak üretime hazırlanmaktadır.

Tekirdađ'ın Şarköy ilçesinin Hoşköy köyünde kullanılan kil ise çok farklı bir şekilde elde edilmekteymiş. Çömlekçi Mustafa Çıra kili nasıl elde ettiklerini şöyle anlatıyor: “ Kili dereden çıkartırdık. Dere içine bentler yapardık dereden akan su yardımıyla sürüklenen milleri önleyip bu bentlerde biriktirirdik. Çok yağmur yağdığı zaman dere bulanık gelirdi gece, kar, kış, sođuk demeden derenin içine girerdik. Suyu bentlere dođru çevirip çamurun birikmesini sađlardık. Biriktirdiđimiz millerin suyunu süzüp kurutup çamur haline getirirdik. Çamur haline gelince ayaklarımızla çamuru çiđnerdik daha sonra tezgahta şekillendirmek için hazırlardık.”

Mustafa Çıra, dereden çıkardıđı kilin diđer topraklardan daha iyi ve dayanıklı olduđunu ayrıca bu kille yapılan su testilerinin suyu sođuk tuttuđunu belirtiyor.



Resim99-Çıkarılan kilin bahçede havalandırılıp kurutulması

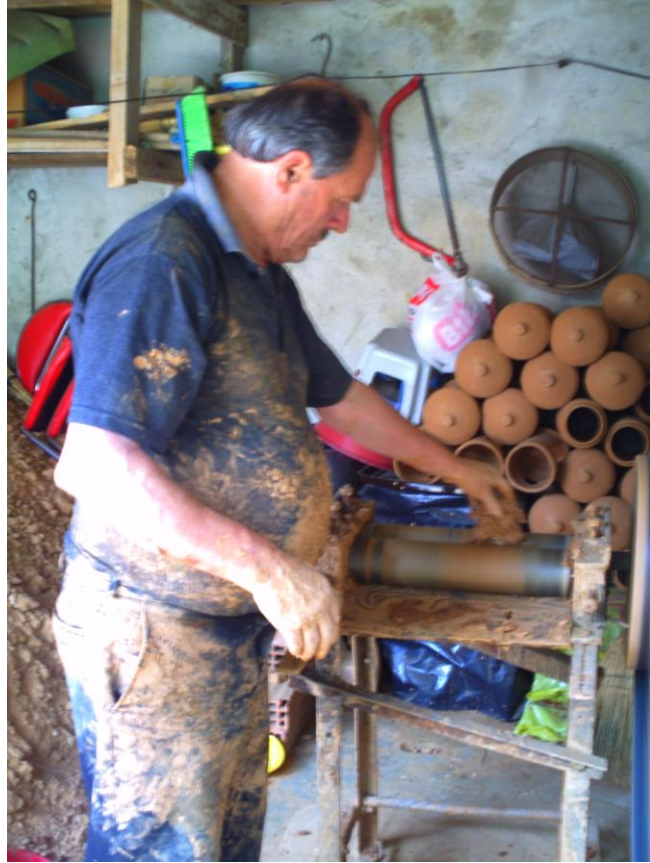




Resim100- Kil havuzu



Resim101- Kilin havuzda ıslatılıp bekletilmesi



Resim102- Kilin merdaneden geçirilerek öğütülmesi

### 2.2.2. Çömlekçi Tornasında Şekillendirme Ve Kurutma

Şekillendirmede kullanılan tornalar ahşaptan yapılmış alt döner tabla ve birbirine metal bir mil ile bağlı üst metal tabladan oluşmaktadır. Torna tek ayakla döndürülmekte ve dönen mil çömlekçinin yan tarafında kalmaktadır.

Ayak ile döndürülen tornada şekillendirilen formların bazılarının üzerine puar ile dekor yapılmakta ve bir süre kurutulduktan sonra önceden çekilen emzik ya da kulplar üzerine takılmaktadır.



Resim103-104- Hüseyin Çokan'ın tezgahından görüntüler

#### Şekillendirmede kullanılan yardımcı malzemeler ise şunlardır:

Formların şekillendirilmesinde kullanılan “Tarak” (Çeki Tahtası), şekillendirilen formları astarlamada kullanılan “tulumba” (Puar), formların tornadan kesilip alınmasını sağlayan “Tel”.

Çömlekçiler, çömlekçi çarkında şekillendirilen çanak çömleklerin şekillendirme sırasında kilin yağlı bir yapıya sahip olmasından dolayı çok ince ya da çok kalın olmaması gerektiğini aksi takdirde ürünün çok çabuk çatlayabileceğini söylüyorlar. Ayrıca bu yüzden doğrudan güneş ışığında kurutma yapamayan ustalar ürünlerini açık havada gölgede ya da sadece atölye içinde raflara koyarak doğal ortamda kurutma yapabiliyorlar.



Resim105



Resim106



Resim107-Atölye içinde raflarda doğal ortamda kurutulmaya bırakılmış ürünler

### 2.2.3. Sırlama

M. Şevket ibrikçi, sır olarak ürünlerinde boraks, kurşun kullanmıştır. Ürünün üstüne yağlı katran gibi bir madde sürdükten sonra bunun üzerine toz kurşun serperek farklı bir sır tekniği kullanmıştır. Hakkı Peran ise, boraksı öğütmek için suyla ıslatıp bulgur taşıyla çevirerek inceltiyor ve daha sonra suyla karıştırıp belli bir miktar kurumuş olan ürünün ağız kısmını daldırma yöntemiyle sırlıyor ya da parmaklarıyla uyguluyormuş. Peran, taş ocaklarının civarlarından bulduğu siyah taşı öğütüp boraksın içine karıştırmış ve siyah örtücü bir sır elde etmiştir. Ürünlerin içini sırlamak için ise kurşun tozu kullanmıştır. Silah saçması üreten fabrikalardan aldığı kurşun tozunu boraksın içine karıştırarak kullanan Peran, böylece yeşil rengi elde ettiğini aynı zamanda kurşunlu sırn suya ve soğuğa daha fazla dayanıklı olduğunu farklı olarak boraksın içine sülyen de karıştırıp farklı renkte sır kullandığını söylüyor. Hüseyin Çokan, boraksı öğütüyor ve sülyen'le karıştırıyor. Ayrıca pillerin içinde bulunan kömürü öğütüp sulandırıyor ve ürün ıslakken ürünün üstüne uyguluyor. Mustafa Çıra, sırlamada kurşun ve sülyen kullanmış. Kurşunu ateşte eritmiş, öğütüp toz haline getirmiş, sulandırıp süzmüş ve ürün üzerine uygulamıştır. Çıra, en iyi sırn kurşunlu sır olduğunu senelerce ürün üzerinden çıkmadığını söylüyor.

Her ustanın kendine özgü bir sır yapım tekniği vardır. Ama genel olarak Boraks + Sulu çamur + Siyah taş + Su karışımı silindirik iki taş arasında öğütülüp sır hazırlanmaktadır. Kuruyan formların ağız kenarları bu sıra daldırılarak sırlama yapılmakta, ayrıca testilerin gövdelerine de parmakların sıra daldırılıp sürülmesi suretiyle dekor yapılmaktadır.

Bölgede yapılan çanak çömlek tornada şekillendirildikten sonra üzerlerine puar ile dekor yapılmaktadır. Dekor için kullanılan kil, beyaz astar yapımında kullanılır. Bu kil Kırklareli'nin Kadıköy mevkiinden çıkarılmakta ıslatılıp süzildükten sonra puar yardımıyla ürün çark üzerindeyken formun üzerine uygulanmaktadır. Hüseyin Çokan ise dekorda kaoleni sulandırıp kullanmaktadır.



#### **2.2.4. Çömlekçi Fırınları Ve Çömleklerin Pişirilmesi**

Çömlek pişiriminde kullanılan fırınlar kubbe şeklinde pişmiş tuğladan örülerek yapılmıştır. Alt ve üst olmak üzere iki bölümden oluşmaktadır. Alt kısımda ateş, üst kısımda ise pişecek malların konulduğu üst bölüm yer almaktadır. Alt ve üst bölümü ayıran delikli bir ızgara bulunmaktadır. Hüseyin Çokan'ın atölyesindeki fırının üst kısmı daha kapalıdır ve ısı kontrolü için gözetleme delikleri mevcuttur. M. Şevket İbrikçi'nin fırınının üst kısmı daha açık yarım kubbe biçimindedir. Gözetleme fırın üstüne örtülen tenekelerin açılıp izlenmesiyle yapılmaktadır. Fırın tamamen doldurulduktan sonra bu kapılar tuğla ile tamamen örülmekte ve plastik kırmızı çamurla sıvanmaktadır. Pişirimden sonra bu duvar açılmakta ve pişmiş ürünler boşaltılmaktadır.

Pişirim öncesinde fırın, boş iken az miktarda odun yakılarak ısıtma işlemi yapılmaktadır. Ertesi gün fırının içine ürünler en alttan başlayarak büyükten küçüğe doğru doldurulup daha sonra fırın yakılmaktadır. Fırınlara içi 500-600 parça ürün alabilmektedir. Odunlar fırına azar azar belli aralıklarla atılmakta ve yavaş yavaş ateş arttırılarak yavaş bir pişirim yapılmaktadır. Yaklaşık olarak bir pişirimde 700-800 kg. odun yakılmaktadır. Fırına aniden çok miktarda odun atıldığı takdirde ısı hızla yükseldiği için ürünler patlamaktadır. Pişirim tüm gün devam etmekte yaklaşık 13-14 saat sürmektedir. Akşam karanlığında alevin parlaklığı fırın içi sıcaklığını daha iyi gösterdiği için pişirim akşam sonuçlandırılır. Pişirime son verildiğinde yanan ateş fırın ateş bölgesinden dışarıya alınıp söndürülmekte ve fırın kendi halinde soğumaya bırakılmaktadır. Fırın, söndürüldükten bir gün sonra açılmaktadır. Ertesi gün fırın üstüne kapatılan tenekeler alınıp fırın kapısına örülen tuğla duvar dikkatlice yıkılmakta ve fırın içindeki çömlekler boşaltılmaktadır.

#### **2.2.5. Üretimi Yapılan Formlar**

Bölgede günümüzde Kırklareli'nde kalan bu son iki atölyede üretimi yapılan formlar; turşu küpü, saksı, testi, çömlek, ibrik, güveç, baca künkü, su künkü, kase, fasulye tenceresi, yoğurt çanağıdır.

Şu anda son atölyede üretilenlerden hariç su yolu, çoban çömleği denilen tek kişilik, içinde yoğurt mayalanan ya da çiftçilerin tarlaya giderken içine yemek koyduğu vazo şeklinde çömlekler üretilmekteydi.

Günümüzde değişik yerlerde de kullanılmaya başlayan çanak çömlekler, akvaryumlarda balıkların yumurtalarını bırakması için kullanılmak üzere Hüseyin Çokan'ın atölyesine sipariş veriliyor. Hüseyin Çokan, örnek olduktan sonra müşterinin isteğine bağlı değişik formlar da yapabildiğini belirtiyor.



Resim108- M. Şevket İbrikçi'nin atölyesinde puar ile dekorlanmış son kulplu testiler



Resim109- Fasülye Tencereleri ve güveç örneği



Resim110- Su Künkü



Resim111- Çanak örnekleri

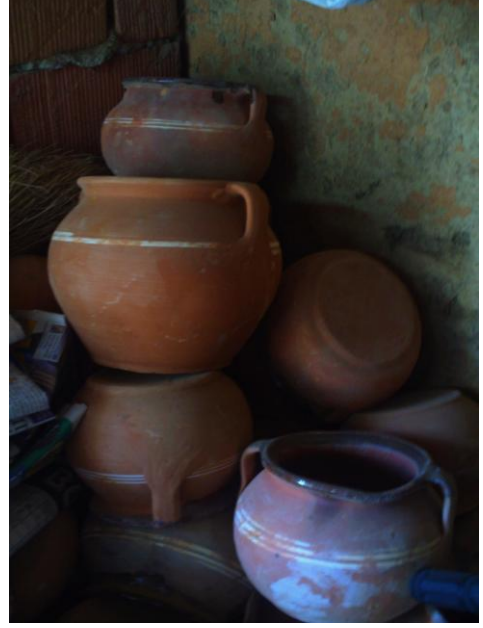


Resim112- Çeşitli testiler





Resim113



Resim114



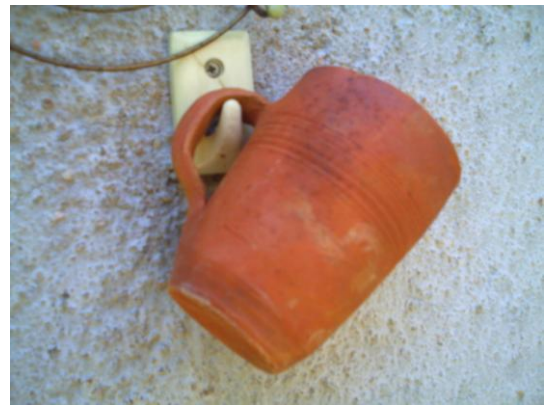
Resim115- Çoban testileri



Resim116-Kulplu ve kulpsuz testiler



Resim117- Şaksı Örnekleri



Resim118- Su bardağı



Resim119- Çift saplı yoğurt çanağı



Resim120- Tencere kapakları



Resim121- Su künkleri



Resim122- Tek ve çift saplı testiler



Resin123- İbrik



Resim124- Atölyeden görünüm





Resim125-Tencereler



Resim126- Testi



Resim127- Baca Künkleri



Resim128- Fasülye pişirilen fasülye tenceresi

Bölgede son çömlek ustası olan Hüseyin ÇOKAN, elinden geldiğince yalnız bir şekilde çömlekçiliği devam ettirmektedir. Fakat ileride ailesinden bu çömlekçiliği devam ettirecek kimse yoktur. Ne acıdır ki bu son usta ile Kırklareli’nde dolayısıyla Trakya Bölgesi’nde son bulacaktır.

### **2.3. YUNANİSTAN VE BULGARİSTAN’IN TRAKYA BÖLGESİ’NE GİREN KISIMLARINDA ÇÖMLEKÇİLİK**

Bugün Kırklareli’nde Bulgaristan muhacirlerinin yaşadığı bir mahallede Bulgaristan’a geliş gidiş yapan kişilerden aldığım bilgilere göre, Bulgaristan’da Burgaz’ın çıkışında Aytos kasabasına girmeden çömlek üretimi yapan yerlerin bulunduğu söyleniyor. En çok üretim yapılan yerin Troyan olduğu ve buradan diğer şehirlere de dağıtım yapıldığını söyleyenler var. Bulgaristan Kominizim ile yönetilirken her şey devlete bağıymış doğal olarak çömlekçi atölyeleri de. Yönetim şekli değişince devlete bağlı olan dükkanların çoğu kapanmak zorunda kalmış sadece maddi gücü kuvvetli esnaflar kapatmamış. Böylece birçok çömlekçi atölyesi de



değişen yönetim ile birlikte kapanmış. Provadiye’de önceden yapılan çömlekçilik artık yapılmıyor. Bir başkası da en iyi çanak çömleğin Şumen / Novi Pazar’dan çıktığını belirtiyor.



Resim129- Bulgaristan- Troyan çanak çömleğinden bir tencere örneği



Resim130- Bulgaristan- Troyan çanak çömleğinden bir tencere örneği

Yunanistan’da ise bugün Gümülcine, Dedeğaç’ta çanak çömlek fabrikasının olduğunu orada yaşayan bir başka Türk ailesi söylüyor.

## SONUÇ

Trakya Bölgesi kültür tarihi açısından taşıdığı öneme karşın, yakın zamanlara kadar hemen hemen hiç araştırılmadan kalmıştır. Bunun nedenlerinin başında, bölgenin çevresindeki kültür bölgelerinden farklı olması ve dolayısıyla o bölgeler üzerinde uzmanlaşan kültür tarihçilerinin ilgi alanı içine girmemesidir. Ancak sınırlı ölçüde de olsa Erken Cumhuriyet Döneminde, Atatürk, bölgenin kültür tarihi açısından önemini görmüş ve bunun üzerine verdiği talimatla bazı çalışmalar yapmış, ancak daha sonra bireysel bazı girişimler dışında bölge araştırılmadan kalmıştır. 1980'li yıllarda Güneydoğu Avrupa'da tarih öncesi dönem kazılarının artması, buna karşın Trakya da dahil olmak üzere, Anadolu'nun batısında arkeolojik araştırmalarının durma noktasına gelmesi, önemli bir sorun haline gelmiş ve bu bilgi boşluğu ileri sürülen bir çok kuramın da kanıtlanamadan tartışılmasına neden olmuştur. Bu bilgi boşluğunu gidermek amacıyla 1980 yılında İstanbul Üniversitesi Prehistoriya Anabilim Dalı olarak bölgede kapsamlı ve uzun dönemli bir araştırma projesi başlatmıştır. Bu kapsamda ilk olarak önce Trakya ve daha sonra Marmara Denizi'nin Anadolu tarafında kapsamlı bir yüzey araştırması yapılmış ve 300 kadar tarihöncesi yerleşim yeri saptanmıştır. Ancak yüzey bulgularının çok farklı etkileşim bölgeleri arasında kalan Trakya ile ilgili sorunların çözümünde yeterli olamayacağı ön görülmesi üzerine, projeye kazı çalışmaları ile devam edilmesine karar verilmiştir. Bu bağlamda Trakya'da küçük ve büyük ölçekli çeşitli kazı çalışmalarına başlanmıştır. Bu kazılar halen aralıklarla devam etmektedir. Trakya Bölgesi'nde tarih öncesinde birçok çömlekçilik merkezinin bulunduğu da bu kazı çalışmaları sonucunda ortaya çıkmıştır.

Tarih öncesinden günümüze kadar gelen bu mesleği bugün Trakya Bölgesi'nde son kalan tek çömlekçi ustası elinden geldiğince yalnız bir şekilde çömlekçiliği devam ettirmektedir, ancak ileride ailesinden bu mesleği devam ettirecek başka kimse olmadığı için ne acıdır ki bu usta ile çömlekçilik Trakya Bölgesi'nde son bulacaktır.

## KAYNAKÇA

### KİTAPLAR

-BEKSAC,Engin-ARAPOĞLU,Fırat-NURENGİN,Şule-AGRE,Daniela;**Pınarhisar-Tsarevo Kültürel Ağı**,Birinci Basım,Pınarhisar Belediyesi,Pınarhisar,2008,35 S

-KARAÇAM,Naif;**Efsaneden Gerçeğe Kırklareli**,Birinci Basım,Belediye Yayını,Kırklareli,1995, 42 S

### DERGİLER

- GENÇ, Soner;’Kırklareli’de Çömlekçilik ve Son Trakyalı Çömlekçiler’’,**Seramik Türkiye Dergisi**’,Ocak- Şubat Sayısı,2005, 112 S

- ÖZDOĞAN, Mehmet-Özdoğan Eylem,’’Tarih Öncesi Dönemde Trakya’’,**Aktüel Arkeoloji Dergisi**,Kasım2007,12 S

### MÜZE

- Edirne Arkeoloji ve Etnoğrafya Müzesi

### İNTERNET

- GÜNSENİN, Nergis;’Amphoralar’ ,[www.webnaturel.com/index](http://www.webnaturel.com/index)

- [www.tr.wikipedia.org/wiki/kırklareli\\_merkez](http://www.tr.wikipedia.org/wiki/kırklareli_merkez)

- [www.ansiklopedi.turkcebilgi.com/trakya](http://www.ansiklopedi.turkcebilgi.com/trakya) , Trakya hakkında bilgi

## **RESİM KAYNAKÇASI**

**RESİM 6 - Fikirtepe kültürü çanak çömlekleri, Prof.Dr. Mehmet ÖZDOĞAN – Eylem ÖZDOĞAN, ”Tarih Öncesi Dönemde Trakya”, Aktüel Arkeoloji Dergisi, Kasım2007, 16. s.**

**RESİM 19- Kırklareli Kanlıgeçit kazı alanından bir görüntü, Prof.Dr. Mehmet ÖZDOĞAN - Eylem ÖZDOĞAN, ”Tarih Öncesi Dönemde Trakya”, Aktüel Arkeoloji Dergisi, Kasım2007, 16. s.**

**RESİM 20- Kanlıgeçit, İlk Tunç Çağı çanak çömlekleri, Prof.Dr. Mehmet ÖZDOĞAN - Eylem ÖZDOĞAN, ”Tarih Öncesi Dönemde Trakya”, Aktüel Arkeoloji Dergisi, Kasım2007, 22. s.**

**RESİM 21- Kırklareli Aşağı Pınar kazı alanından bir görüntü, Prof.Dr. Mehmet ÖZDOĞAN - Eylem ÖZDOĞAN, ”Tarih Öncesi Dönemde Trakya”, Aktüel Arkeoloji Dergisi, Kasım2007, 13. s.**

**RESİM 22- Kırklareli Aşağı Pınar kazı yerinden bir görünüm, Prof.Dr. Mehmet ÖZDOĞAN - Eylem ÖZDOĞAN, ”Tarih Öncesi Dönemde Trakya”, Aktüel Arkeoloji Dergisi, Kasım2007, 23. s.**

**RESİM 23- Aşağı Pınar, Kalkolitik Dönem, çift gövdeli insan biçimli kap, Prof.Dr. Mehmet ÖZDOĞAN - Eylem ÖZDOĞAN, ”Tarih Öncesi Dönemde Trakya”, Aktüel Arkeoloji Dergisi, Kasım2007, 23. s.**

**RESİM 24- Aşağı Pınar, Kalkolitik Dönem çanak çömleği, Prof.Dr. Mehmet ÖZDOĞAN - Eylem ÖZDOĞAN, ”Tarih Öncesi Dönemde Trakya”, Aktüel Arkeoloji Dergisi, Kasım2007, 20. s.**

**RESİM 25- Aşağı Pınar, 6. tabaka kırmızı astarlı çanak çömlek grubu, Prof.Dr. Mehmet ÖZDOĞAN - Eylem ÖZDOĞAN, ”Tarih Öncesi Dönemde Trakya”, Aktüel Arkeoloji Dergisi, Kasım2007, 14. s.**

**RESİM 26- Makedonya Kalesi kazı alanından bir görüntü, Edirne, Edirne Arkeoloji ve Etnografya Müzesi**

**RESİM 34- Antik Çağ'da seramik üretimini gösteren kırmızı figürlü vazodan bir örnek, Edirne Arkeoloji Müzesi, Tekirdağ Arkeoloji Müzesi**

**RESİM 76-77-78-79- Mehmet Şevket İbrikçi,  
[http://www.fotografya.gen.tr/issue-14E\\_yaziciindex.htm](http://www.fotografya.gen.tr/issue-14E_yaziciindex.htm).**

**RESİM 89- Mustafa Çıra, Tekirdağ Arkeoloji Müzesi**



## ÖZGEÇMİŞ

**Ad,Soyad:** Duygu ÇAKIR

**Doğum Yeri, Yılı:** İstanbul / 20.01.1982

**Yabancı Dil:** İngilizce

### **Eğitim:**

Yüksek Lisans: 2006-... Dokuz Eylül Üniversitesi Güzel Sanatlar Fakültesi  
Seramik Bölümü

Lisans: 2000-2004 Sakarya Üniversitesi Güzel Sanatlar Fakültesi Seramik  
Bölümü

Lise: 1998- Kırklareli Atatürk Lisesi

### **İş Deneyimi:**

2008-...- Arts and Crafts / Alaçatı Seramik Atölyesi- İzmir / Tasarımcı

2005- Özel Aybağ Zihinsel ve Bedensel Özürlüler Özel Eğitim ve  
Rehabilitasyon Merkezi- Adapazarı / Seramik Atölyesi Öğretmeni

2003- Efes Seramik Fabrikası –Eskişehir / Ar-ge, Hammadde ve Teknoloji Lab./  
Staj.

2002-2003- Hasan Usta Seramik Atölyesi- İstanbul / Torna / Staj