

T.C.
DOKUZ EYLÜL ÜNİVERSİTESİ EĞİTİM BİLİMLERİ ENSTİTÜSÜ
GÜZEL SANATLAR EĞİTİMİ ANABİLİM DALI
EĞİTİM BİLİMLERİ ENSTİTÜSÜ
MÜZİK ÖĞRETMENLİĞİ PROGRAMI
YÜKSEK LİSANS TEZİ

EĞİTİM FAKÜLTELERİ
MÜZİK EĞİTİMİ BÖLÜMLERİNDE
BİREYSEL SES EĞİTİMİ DERSLERİNDE
KARŞILAŞILAN SORUNLARIN ÖĞRETMEN VE
ÖĞRENCİ GÖRÜŞLERİNE GÖRE İNCELENMESİ

Aysun TONYA

İZMİR

2008

T.C.
DOKUZ EYLÜL ÜNİVERSİTESİ EĞİTİM BİLİMLERİ ENSTİTÜSÜ
GÜZEL SANATLAR EĞİTİMİ ANABİLİM DALI
EĞİTİM BİLİMLERİ ENSTİTÜSÜ
MÜZİK ÖĞRETMENLİĞİ PROGRAMI
YÜKSEK LİSANS TEZİ

**EĞİTİM FAKÜLTELERİ
MÜZİK EĞİTİMİ BÖLÜMLERİNDE
BİREYSEL SES EĞİTİMİ DERSLERİNDE
KARŞILAŞILAN SORUNLARIN ÖĞRETMEN VE
ÖĞRENCİ GÖRÜŞLERİNE GÖRE İNCELENMESİ**

Aysun TONYA

Danışman

Prof. Dr. Nergiz ŞAKIRZADE SARI

İZMİR

2008

Yüksek lisans tezi olarak sunduğum “Eğitim Fakülteleri Müzik Eğitimi Bölümlerinde Bireysel Ses Eğitimi Derslerinde Karşılaşılan Sorunların Öğretmen ve Öğrenci Görüşlerine Göre İncelenmesi” adlı çalışmanın, tarafımdan bilimsel ahlak ve geleneklere aykırı düşecek bir yardıma başvurmaksızın yazıldığını ve yararlandığım eserlerin bibliyografyada gösterilenlerden oluştuğunu, bunlara atıf yapılarak yararlanılmış olduğunu belirtir ve bunu onurumla doğrularım.

Tarih

.../.../2008

Aysun TONYA

Eđitim Bilimleri Enstitüsü M¼d¼rl¼đ¼'ne

İřbu alıřmada, j¼rimiz tarafından G¼zel Sanatlar Eđitimi Anabilim Dalı M¼zik Öğretmenliđi Y¼KSEK LİSANS TEZİ olarak kabul edilmiřtir.

Başkan (Danıřman).....

¼ye

¼ye

Onay

Yukarıdaki imzaların, adı geen öğretim ¼yelerine ait olduđunu onaylarım.

.../.../2008

.....
Prof. Dr. Sedef GİDENER

Enstit¼ M¼d¼r¼

YÜKSEK ÖĞRETİM KURULU DÖKÜMANTASYON MERKEZİ
TEZ VERİ FORMU

Tez No:..... Konu No:..... Üniv. Kodu:.....

Tez Yazarının

Soyadı: TONYA

Adı: Aysun

Tezin Türkçe Adı: Eğitim Fakülteleri Müzik Eğitimi Bölümlerinde Bireysel Ses Eğitimi Derslerinde Karşılaşılan Sorunların Öğretmen ve Öğrenci Görüşlerine Göre İncelenmesi

Tezin Yabancı Dildeki Adı: An Analysis of the Problems Faced During Individual Voice (Vocal) Education Classes Within the Department of Music Education at the Faculties of Education According to the Views of Teachers and Students

Tezin Yapıldığı

Üniversite: DOKUZ EYLÜL

Enstitü: EĞİTİM BİLİMLERİ

Yıl: 2008

Diğer Kuruluşlar:

Tezin Türü:

1- Yüksek Lisans (X)

Dili: Türkçe

2- Doktora

Sayfa Sayısı:

3- Sanatta Yeterlilik

Referans Sayısı:

Tez Danışmanının

Ünvanı: Prof. Dr.

Adı: Nergiz

Soyadı: ŞAKİRZADE SARI

Türkçe Anahtar Kelimeler:

1- Müzik Eğitimi

2- Ses

3- Ses Eğitimi

İngilizce Anahtar Kelimeler:

1- Music Education

2- Voice

3- Voice Education

1- Tezimin fotokopi yapılmasına izin veriyorum.

2- Tezimden dipnot gösterilmek şartıyla bir bölümünün fotokopisi alınabilir.

3- Kaynak gösterilmek şartıyla tezimin tamamının fotokopisi alınabilir. (x)

İmza:

ÖZET

Bu araştırma, Ege ve Marmara Bölgeleri'ndeki Müzik Eğitimi Anabilim Dalları'nda okumakta olan öğrencilerinin ve görev yapmakta olan Bireysel Ses Eğitimi dersi öğretmenlerinin, Bireysel Ses Eğitimi derslerinde karşılaştıkları sorunları saptamak ve bu sorunlar ile onların kişisel özellikleri arasındaki ilişkileri incelemek amacıyla gerçekleştirilmiştir.

Araştırmada, öğrencilerin ve öğretmenlerin bu derste karşılaştıkları sorunları etkileyen faktörler, uygulanan anketin değerlendirilmesiyle, bulgular haline getirilmiş ve yorumlanmıştır.

Bulguların yorumlanmasından sonra araştırma probleminin sonuçları saptanmış; öğrencilerin ve öğretmenlerin bu derste karşılaştıkları sorunlar maddeler halinde ele alınmış ve karşılaşılan sorunların çözümüne yönelik öneriler getirilmiştir.

Türkçe Anahtar Kelimeler:

- 1- Müzik Eğitimi
- 2- Ses
- 3- Ses Eğitimi

ABSTRACT

this study is performed in order to analyse the problems faced by students studying at the departments of music education and teachers who teach individual voice (vocal) education in the Eagean region and the Marmara region. Moreover it examines the relationships between these problems and those of their personal properties.

In the study the factors affecting the problems which are faced by the students and teachers are interpreted with the help of the evaluation of the results of an questionnaire.

After the interpretation of the data aquired the study has determined the results of the problems; the problems faced during this class are handled in an order and suggestions are made for the solution of these problems.

Key Words:

1- Music Education

2-Voice

3-Voice Education

ÖNSÖZ

Bu araştırma, Ege ve Marmara Bölgeleri'ndeki Müzik Eğitimi Anabilim Dalları'nda okumakta olan öğrencilerinin ve görev yapmakta olan Bireysel Ses Eğitimi dersi öğretmenlerinin, Bireysel Ses Eğitimi derslerinde karşılaştıkları sorunları saptamak ve bu sorunlar ile onların kişisel özellikleri arasındaki ilişkileri incelemek amacıyla gerçekleştirilmiştir.

Öncelikle, araştırmam boyunca ilgi ve desteğini benden esirgemeyen, kıymetli görüş ve önerilerini aldığım tez danışmanım Prof. Dr. Nergiz ŞAKİRZADE SARI olmak üzere, öğrenimim boyunca ses eğitimimde büyük emeği bulunan değerli hocam Öğr. Gör. Şadan GÜVENİR'e, araştırma ölçeklerinin geliştirilmesi aşamasında düşünceleriyle bana ışık tutan ve yardımlarını benden esirgemeyen Sayın Yrd. Doç. Dr. Şüheda ÖZBEN'e, araştırma verilerinin çözümlenmesi aşamasında bilgisi ve fikirleriyle araştırmama destek olan ve özverisini benden esirgemeyen değerli arkadaşım Ahmet Serkan TIRATACI'ya, deneyimlerinden ve görüşlerinden yararlandığım tüm Bireysel Ses Eğitimi dersi öğretmenlerine, her zaman yanımda olan aileme ve dostlarıma, en içten teşekkürlerimi, sevgi ve saygılarımı sunuyorum.

Aysun TONYA

TABLO LİSTESİ

Tablo 1.1 : Araştırmanın Evreni

Tablo 1.2: Örnekleme Giren Öğrencilerin Cinsiyetlerine Göre Dağılımı

Tablo 1.3: Örnekleme Giren Öğrencilerin Okumakta Oldukları Müzik Eğitimi Anabilim Dallarına Göre Dağılımları

Tablo 1.4: Örnekleme Giren Öğrencilerin Okumakta Oldukları Sınıfa Göre Dağılımları

Tablo 1.5: Örnekleme Giren Öğrencilerin Okudukları Yüksek Öğrenim Kurumlarına Girmeden Önce Ses Eğitimi Alıp Almadıklarına Göre Dağılımları

Tablo 1.6: Örnekleme Giren Öğrencilerin Okul Dışında Özel Şan Dersi Alıp Almadıklarına Göre Dağılımları

Tablo 2.1: Örnekleme Giren Öğretmenlerin Cinsiyetlerine Göre Dağılımı

Tablo 2.2: Örnekleme Giren Öğretmenlerin Görev Yapmakta Oldukları Müzik Eğitimi Anabilim Dallarına Göre Dağılımları

Tablo 2.3: Örnekleme Giren Öğretmenlerin Görev Yaptıkları Müzik Eğitimi Anabilim Dallarında Kadrolu Olup Olmadıklarına Göre Dağılımları

Tablo 2.4: Örnekleme Giren Öğretmenlerin Bireysel Ses Eğitimi Derslerini Kaç Öğrenci ile Yaptıklarına Göre Dağılımları

Tablo 3.1: Bireysel Ses Eğitimi öğretmenimden hoşlanmıyorum

Tablo 3.2: Bireysel Ses Eğitimi dersinde zaman su gibi akıyor

Tablo 3.3: Öğretmenimin derste söylediğim şarkıları bana örnekleme dersi anlamamı kolaylaştırıyor

Tablo 3.4: Bireysel Ses Eğitimi öğretmenimle diyalogum sınırlı

Tablo 3.5: Bireysel Ses Eğitimi öğretmenim ses açma egzersizleri yaptırmadan derse başlamaz

Tablo 3.6: Şarkı söylerken nefesim kesiliyor

Tablo 3.7: Şarkı söylerken nefesim kesiliyor

Tablo 3.8: Bireysel Ses Eğitimi öğretmenim kapasitemi zorluyor

- Tablo 3.9:** Bireysel Ses Eğitimi dersinin içeriğini kavramama yardımcı olacak yeterli ses anatomisi bilgisine sahip değilim
- Tablo 3.10:** Öğretmenimi gelişimim açısından yeterli bulmuyorum
- Tablo 3.11:** Bireysel Ses Eğitimi dersi müfredatı bana ağır geliyor
- Tablo 3.12:** Anlamadığım bir dilde şarkı söylerken zorlanıyorum
- Tablo 3.13:** Yabancı dillerde şarkı söylemeyi sevmiyorum
- Tablo 3.14:** Bireysel Ses Eğitimi dersinin iki yıl olmasını yeterli buluyorum
- Tablo 3.15:** Haftalık Bireysel Ses Eğitimi ders saatini yeterli buluyorum
- Tablo 3.16:** Bireysel Ses Eğitimi derslerinde yabancı sözlü eserlere ağırlık verildiği zaman dersten soğuyorum
- Tablo 3.17:** Bireysel Ses Eğitimi derslerini sabahın erken saatlerinde yapmak beni hiç zorlamaz
- Tablo 3.18:** Bireysel Ses Eğitimi dersini sevmiyorum
- Tablo 3.19:** Bireysel Ses Eğitimi dersinde sıkılıyorum
- Tablo 3.20:** Her öğretmenin farklı bir değerlendirme stili olması nedeniyle Bireysel Ses Eğitimi sınavlarında aldığım notların diğer arkadaşlarıma göre adil olmadığını düşünüyorum
- Tablo 3.21:** Çalışmak istediğimde boş oda bulamazsam, çalışma hevesim kaçır
- Tablo 3.22:** Çalışırken yan odalardan gelen sesler dikkatimi dağıtıyor
- Tablo 3.23:** Bireysel çalışmak için yeterli zaman bulabiliyorum
- Tablo 3.24:** Okuldaki bireysel çalışma odaları sayıca yeterlidir
- Tablo 3.25:** Eşlikli şarkı söylemek Bireysel Ses Eğitimi dersine olan ilgimi artırır
- Tablo 3.26:** Eşiksiz şarkı söylemek Bireysel Ses Eğitimi derslerini zevksiz kılıyor
- Tablo 3.27:** Okulumdaki korrepetitör (eşlikçi) sayısını yeterli buluyorum
- Tablo 3.28:** Tek Örneklem T-Testine Göre Öğrenci Anketi Sonuçları
- Tablo 3.29:** Okul ile Öğretmeninden Hoşlanmıyor Olma Durumu İlişki Tablosu
- Tablo 3.29.1:** Ki-Kare Testi Tablosu
- Tablo 3.30:** Okul ile Bireysel Ses Eğitimi Dersinde Zamanın Su Gibi Akıyor Olma Durumu İlişki Tablo
- Tablo 3.30.1:** Ki-Kare Testi Tablosu
- Tablo 3.31:** Cinsiyet ile Öğretmenle Diyalogun Sınırlı Olma Durumu İlişki Tablosu
- Tablo 3.31.1:** Ki-Kare Testi Tablosu

Tablo 3.32: Okul ile Öğretmenin Ses Açma Egzersizleri Yaptırmadan Derse Başlama Durumu İlişki Tablosu

Tablo 3.32.1: Ki-Kare Testi Tablosu

Tablo 3.33: Cinsiyet ile Öğrencilerin Şarkı Söylerken Nefessiz Kalıyor Olma Durumu İlişki Tablosu

Tablo 3.33.1: Ki-Kare Testi Tablosu

Tablo 3.34: Öğrencilerin Daha Önce Eğitim Almış Olma Durumu ile Yeterli Ses Anatomisi Bilgisine Sahip Olma Durumu İlişki Tablosu

Tablo 3.34.1: Ki-Kare Testi Tablosu

Tablo 3.35: Okul ile Öğretmenleri Yeterli Bulmuyor Olma Durumu İlişki Tablosu

Tablo 3.35.1: Ki-Kare Testi Tablosu

Tablo 3.36: Okul ile Ders Müfredatını Ağır Buluyor Olma Durumu İlişki Tablosu

Tablo 3.36.1: Ki-Kare Testi Tablosu

Tablo 3.37: Okul ile Yabancı Dillerde Şarkı Söylerken Zorlanıyor Olma Durumu İlişki Tablosu

Tablo 3.37.1: Ki-Kare Testi Tablosu

Tablo 3.38: Cinsiyet ile Yabancı Dillerde Şarkı Söylemeyi Sevmiyor Olma Durumu İlişki Tablosu

Tablo 3.38.1: Ki-Kare Testi Tablosu

Tablo 3.38.2 : İki Değişkenli Korelasyon Testi

Tablo 3.39: Okul ile Dersin İki Yıl Olmasını Yeterli Buluyor Olma Durumu İlişki Tablosu

Tablo 3.39.1: Ki-Kare Testi Tablosu

Tablo 3.40: Cinsiyet ile Yabancı Sözlü Eserlere Ağırlık Verildiği Zaman Dersten Soğuyor Olma Durumu İlişki Tablosu

Tablo 3.40.1: Ki-Kare Testi Tablosu

Tablo 3.41: Okul ile Öğrencilerin, Bireysel Ses Eğitimi Dersini Sevmiyor Olma Durumu İlişki Tablosu

Tablo 3.41.1: Ki-Kare Testi Tablosu

Tablo 3.42: Okul ile Alınan Notların Adil Olmadığının Düşünüyor Olma Durumu İlişki Tablosu

Tablo 3.42.1: Ki-Kare Testi Tablosu

Tablo 3.43: Okul ile Öğrencilerin Okuldaki Bireysel Çalışma Odalarının Sayıca Yeterli Bulma Durumu İlişki Tablosu

Tablo 3.43.1: Ki-Kare Testi Tablosu

Tablo 3.44: Cinsiyet ile Eşlikli Şarkı Söylemenin Bireysel Ses Eğitimi Dersine Olan İlgiyi Artırıyor Olma Durumu İlişki Tablosu

Tablo 3.44.1: Ki-Kare Testi Tablosu

Tablo 3.45: Okul ile Eşliksiz Şarkı Söylemenin Bireysel Ses Eğitimi Derslerini Zevksiz Kılıyor Olma Durumu İlişki Tablosu

Tablo 3.45.1: Ki-Kare Testi Tablosu

Tablo 3.46: Okul ile Korrepetitör (Eşlikçi) Sayısını Yeterli Buluyor Olma Durumu İlişki Tablosu

Tablo 3.46.1: Ki-Kare Testi Tablosu

Tablo 4.1: Öğrenciler Bireysel Ses Eğitimi dersine hazırlık yapmadan geliyor

Tablo 4.2: Öğrenciler Bireysel Ses Eğitimi dersini önemsemiyor

Tablo 4.3: Daha önce (bu bölümü kazanmadan önce) ses eğitimi almış öğrencilerle ders yaparken teknik problemler yaşamam

Tablo 4.4: Ses sağlığı bozuk olan öğrenciler Bireysel Ses Eğitimi dersinde zorlanıyor

Tablo 4.5: Ergenlik dönemini tamamlamamış erkek öğrenciler Bireysel Ses Eğitimi dersinde zorlanıyor

Tablo 4.6: Öğrenciler güzel şarkı söyleyemeyeceklerine inanıyorlar

Tablo 4.7: Bireysel Ses Eğitimi derslerinde halk türkülerine gereken ağırlık veriliyor

Tablo 4.8: Öğrenciler, Bireysel Ses Eğitimi derslerinde öğretilen şarkıları zorlanmadan söyleyebiliyorlar

Tablo 4.9: Bireysel Ses Eğitimi derslerinde yabancı sözlü eserlere ağırlık verildiğinde öğrenciler dersten soğuyor

Tablo 4.10: Bireysel Ses Eğitimi dersinin iki yıl olması yeterlidir

Tablo 4.11: Haftalık Bireysel Ses Eğitimi ders saatini yeterli buluyorum

Tablo 4.12: Bireysel Ses Eğitimi dersi müfredatı öğrencilere ağır geliyor

Tablo 4.13: Öğrenciler anlamadıkları bir dilde şarkı söylerken zorlanıyorlar

Tablo 4.14: Öğrenciler yabancı dillerde şarkı söylemeyi sevmiyor

Tablo 4.15: Diğer Bireysel Ses Eğitimi öğretmenleri ile ortak Ölçme-değerlendirme kriterlerinin olmayışı adil not dağılımını zorlaştırıyor

Tablo 4.16: Dersliklerimizin ses yalıtımını yeterli buluyorum

Tablo 4.17: Okulumdaki bireysel çalışma odaları sayıca yeterlidir

Tablo 4.18: Okulumdaki korrepetitör (eşlikçi) sayısını yeterli buluyorum

Tablo 4.19: Eşlikli şarkı söyleyememek öğrencilerin Bireysel Ses Eğitimi dersine olan ilgisini azaltıyor

Tablo 4.20: Sınav dönemlerinde korrepetitör(eşlikçi) bulmakta zorlanmıyorum

Tablo 5: Öğretmen Anketleriyle Öğrenci Anketlerinin Karşılaştırılması

İÇİNDEKİLER

Sayfa No

YEMİN METNİ	i
TUTANAK.....	ii
TEZ VERİ GİRİŞ FORMU.....	iii
ÖZET.....	iv
ABSTRACT	v
ÖNSÖZ.....	vi
TABLolar LİSTESİ	vii
İÇİNDEKİLER.....	xii

BÖLÜM I

GİRİŞ	1
Problem Durumu	1
Eğitim, Sanat Eğitimi, Müzik Eğitimi.....	1
Ülkemizde Genel Müzik Eğitimi	4
Ses Eğitimi	6
Sesin Tanımı.....	6
Sesin Fiziksel Özellikleri	7
Şarkı Söylemenin Tarihçesi	8
İnsan Sesi, İnsan Sesinin Oluşumu ve İnsanda Ses Sistemi.....	12
Larenks(Gırtlak)	19
Ses Organlarının Kullanımı.....	23
Register(Ses Alanı)	23
Bireysel Ses Eğitimi Dersinin Önemi	25
Araştırmanın Amacı	26
Araştırmanın Önemi	26
Problem Cümlesi	26
Alt Problemler	26

Sayıtlılar	27
Sınırlılıklar	27
Tanımlar	28
Kısaltmalar	29

BÖLÜM II

İLGİLİ YAYIN VE ARAŞTIRMALAR	30
---	-----------

BÖLÜM III

YÖNTEM	32
Araştırmanın Modeli	32
Evren ve Örneklem	33
Veri Toplama Aracı	40
Verilerin Toplanması	42
Verilerin Çözümü	43

BÖLÜM IV

BULGULAR VE YORUM	44
Öğrenci Anketleri	46
Tek Örneklem T-Testine Göre Öğrenci Anketi Sonuçları	55
Alt Problemlere İlişkin Bulgular	56
Öğretmen Anketleri	79
Öğretmen Anketleriyle Öğrenci Anketlerinin Karşılaştırılması	87

BÖLÜM V

SONUÇ, TARTIŞMA VE ÖNERİLER	90
Öğrenci Anketi Sonuçları	90
Öğretmen Anketi Sonuçları	92
Öğretmen ve Öğrenci Görüşlerinin Karşılaştırılması	94
Öneriler	95

KAYNAKÇA	97
EKLER	100
Ek-1 : Öğrenci Bilgi Toplama Formu ve Öğrenci Anketi	101
Ek-2 : Öğretmen Bilgi Toplama Formu ve Öğretmen Anketi	104

BÖLÜM I

GİRİŞ

Bu bölümde problem durumuna, problem cümlesine, alt problemlere, tanımlara ve sınırlılıklara yer verilmiştir.

Problem Durumu

Eğitim, Sanat Eğitimi, Müzik Eğitimi

Eğitim, pek çok tanımı yapılabilen bir kavramdır. Hedefi ve konusu insan olan eğitim, kısaca insan yetiştirme sanatı olarak ifade edilebilir. Bu ise ancak sistemli bir eğitim sayesinde gerçekleşir. Bu yüzdendir ki, eğitim sistemlerinin değişen ve gelişen zamana ayak uydurması ve sürekli kendini yenilemesi gerekir. Bu yapılmadığı takdirde toplumun geri kalması kaçınılmaz hale gelir.

İnsan yavrusunun, biyolojik olarak insana özgü yetilerle dünyaya geldiğini, ancak “insanlığa aday” biri olduğunu biliyoruz; onu topluma kazanmak eğitimle gerçekleşiyor. Öte yandan, bütün bir insanoğlunun yazgısı da söz konusudur: Hayvan, içgüdüleriyle varlığını sürdürüyor; insan topluluklarının sürekliliğini sağlayan ise, eğitim. Eğitim, toplumdaki kültür birikimini, başta genç kuşaklara –ve önce de okulda- aktarmaktır. Ne var ki eğitim, eski kuşakların tıpkı benzerlerini üretmek için giriştikleri çabaların tümü aslında. Ancak, konu hiçbir zaman burada noktalanmamıştır; düşünürler, filozoflar, yeni kuşakları belli bir “ideal insan” modeline göre yetiştirmenin yollarını aramışlardır. Filozoflar eğitime hak ettiği yeri hep vermişlerdir. Örneğin Kant, sorunun önemini şöyle belirtir: “insanoğlunun, en güçleri arasında sayabileceğimiz iki buluşu vardır ki, bunlar da, insanları yönetme sanatı ile onları eğitme sanatıdır.” (TANİLLİ, 2004:11)

Davranışçı psikolojiye göre eğitim, kişide öğrenme yaşantıları yoluyla istendik davranış değişiklikleri oluşturma sürecidir.

Yapılandırmacı yaklaşıma göre ise, eğitim, yaşantılar yoluyla, deneyimleyerek, gözlemleyerek, deneme-yanılma yoluyla, kendi bilişsel şemalarını yapılandırma sürecidir.

Tarih boyunca eğitimin ana amacı, kültürün tüm nesillere yayılmasını sağlamaktı.

Eğitim, insan doğduğunda başlar ve ömür boyu sürer. Bebeklere, anne karnında müzik dinletme ve hikaye okuma eğilimlerini de hesaba katarsak, eğitim doğmadan önce başlar da diyebiliriz. Kimileri için, hayatın zaferleri ve yenilgileri geleneksel eğitimden daha önemlidir. (Mark Twain: "Okulun eğitimime müdahale etmesine asla izin vermem.") Yaşama bakış açısının ve davranış biçimlerinin şekillenmesinde ilk ve en önemli adımı ailesel eğitim oluşturur.

Geçmişte eğitim, bir aile ferdinden diğerine geçerken (anne kızına yemek pişirmeyi, baba oğluna avlanmayı öğretirdi.), ilk kez Sümerliler döneminde, okuma ve yazmanın temel alındığı günümüzün geleneksel eğitimi şekillenmeye başlamıştır. Bir konuda uzman olmak isteyenler ya aile bireylerinden eğitim alır, ya da bir uzmanın yanında önce çıraklık (staj), ardından asistanlık (kalfalık) dönemi geçirirlerdi. Uzman olduktan sonra ise yeni çıraklara ve asistanlara uzmanlıklarının sırlarını öğretirlerdi.

En genel anlamıyla eğitim, bireyleri belli amaçlara göre yetiştirme süreci ya da 1950’li yıllarda Tyler’in tanımıyla “bireylerin davranış biçimlerini değiştirme süreci” olarak kabul edilmiştir.

Çağdaş eğitim üç temel öğeden oluşur:

- Bilim eğitimi
- Sanat ya da güzel sanatlar eğitimi
- Teknik ya da teknolojik eğitim

Sanat eğitimi, yeni bir tanım olarak sanat ve bilim çevrelerince benimsenmiş görünse de, terim, kavram ve kapsam olarak tam yerine oturduğu söylenemez. Çünkü, bugüne kadar bu terim yerine ya da alanı belirlemeye yönelik kullanılan terimler oldukça fazladır (*resim-iş, sanat öğretimi, sanat yoluyla öğretim, estetik eğitim, güzel sanatlar eğitimi, plastik sanatlar eğitimi sanata doğru eğitim, temel sanat eğitimi vb.*). Sanatın eğitimiyle ya da sanatı konu alan eğitimle ilgili olarak oldukça fazla denilebilecek sayıdaki bu kavramlar, zaman zaman kavram kargaşalarına da zemin hazırlamakta ve zihinleri karıştırmaktadır.

“Sanat eğitimi”nin yeni sayılabilecek bir alan ve kavram olmasından kaynaklanan bu karışıklığa; kavramı tanımlamaya çalışan kişi ve kurumlar, iletişim eksikliği, terminolojik metot eksiklikleri ve nihayet yabancı kaynaklardan yapılan çevirilerdeki kavram ve terim çeşitlilikleri sebep olmaktadır.

Sanat eğitimiyle ilgili olarak bir başka yanlış anlama ise, sanat dendiği zaman sadece plastik sanatların akla gelmesi sebebiyle sanat eğitimi de plastik sanatların eğitimi olarak anlaşılmasıdır. Halbuki sanat dendiği zaman sadece plastik sanatlar değil, fonetik, ritmik ve dramatik sanatları da içine alan oldukça geniş bir alan akla gelmelidir. Böyle olunca, sanatla ilgili eğitim faaliyetlerinin kapsamı içine yalnızca plastik sanatlar değil, sözünü ettiğimiz diğer dallar da girer. Bu amaçla, bütün sanatları ve bu sanatların birbiriyle ilişkisini düşünsel boyutta sanatçı, sanat tüketicisi, toplum, kültür ve eğitim bağlamında irdeleyen kuramsal çalışmalara “Güzel Sanatlar Eğitimi” denilebilir.

Dar anlamıyla sanat eğitimi, görsel sanatların eğitimi ve öğretimiyle ilgilenir. Bu öğretimin kapsamı içinde, uygulamalı çalışmalar, sanat eseri inceleme, eleştiri, sanat tarihi ve estetik yer alır. Bu kapsamın içine, araç-gereç ve işlik donanımı ile birlikte müfredat programları, çalışma düzeni, değerlendirme gibi yöntemsel konuları da dahil etmelidir.

Çağımızda eğitim, bilim ve sanatın işbirliğine dayandırılmalıdır. Sanatın da, bilimin de amacı; insana hizmet etmek ve yeniyi keşfetmektir. Sanata ve

duyguların eğitimine önem veren okul ya da eğitim sistemlerinde, duygular eğitilirken, zihinsel yeteneklerin, düşüncenin ve zekânın da geliştiği gözlenmektedir. Sanat, duygu ve düşünce arasındaki iç içe geçmiş bağlantıyı vurgularken, öğrenme ve gelişim sürecinin de etkin bir yardımcısıdır.

Sanat eğitiminin örgün ve yaygın eğitim içindeki tanımını şöyle yapmak mümkündür: Kişinin duygu, düşünce ve izlenimlerini anlatabilmek, yetenek ve yaratıcılığını estetik bir seviyeye ulaştırmak amacıyla yapılan eğitim faaliyetlerinin tümü.

Sanat eğitimi; kişiye estetik yargı yapabilme konusunda yardımcı olmayı amaçlarken, yeni biçimleri hissedip, eğlenmeyi ve heyecanlarını doğru biçimlerde yönlendirmeyi öğretir. Demek ki sanat eğitimi, sanatçı yetiştirmeye değil; yetiştirmek durumunda olduğu her kişiyi yaratıcılığa yöneltip, onun bilgisel, bilişsel, duysal ve duygusal eğitim ihtiyaçlarını karşılamaya yöneliktir.

Sanat eğitimi çerçevesinde müziğin önemli bir yeri vardır. Müzik, tarihin başlangıcından beri insanların bir parçası olmuştur. Müzik, nitelikli ve yaratıcı toplumların oluşturulmasında en etkili araçlardan biridir. Ayrıca müzik, birçok ülkede çocukların eğitiminde önemli bir yere sahiptir. Uzmanlar müziği, insanın doğumla getirdiği bir kazanım olarak görmektedirler. Yapılan araştırmalarda, erken yaşlarda müzik eğitimi almaya başlamanın birçok önemini vurgulamaktadır. Ünlü Macar müzik eğitimcisi Kodaly bir sözünde "Eskiden çocuğun müzik eğitimi, doğumundan dokuz ay önce başlamalı, diye düşünürdüm. Şimdi aynı düşüncede değilim. Çocukların müzik eğitimi annenin doğumundan dokuz ay önce başlamalı" diyerek daha iyi ve daha mutlu bir insan olmak için herkesin müzik eğitiminden geçmesi gerektiğini vurgulamıştır.

Ülkemizde Genel Müzik Eğitimi

Ülkemizde müzik yaşamı, çeşitli müzik türleriyle çok yönlü, çok amaçlı bir görüntü sergilemektedir.

Müzik eğitimi, bireyin genel ve müziksel davranışlarında kendi müziksel davranışları yoluyla ve kasıtlı olarak istendik değişmeler oluşturma süreci olarak tanımlanabilir.

Müzik eğitimi, temelde; genel müzik eğitimi, özengen (amatör) müzik eğitimi ve mesleki müzik eğitimi olmak üzere üç ana kola ayrılıp gerçekleştirilir.

Genel müzik eğitimi, müziğe ilgisi ve yeteneği olsun olmasın herkese verilmesi gerekir. Özengen (amatör) müzik eğitimi, isteğe bağlı olarak yapılır. Mesleki müzik eğitimi ise, müziğe ilgili ve yetenekli kişilerden belli sınavlar yoluyla seçilerek yapılır. Genel müzik eğitimi, amatör ve mesleki müzik eğitiminin temeli olup, kişiyi amatör ve mesleki müzik eğitimine hazırlar. Mesleki müzik eğitimi, müzik alınının bütününe ya da bir kolunu meslek olarak seçen, seçme eğilimi gösteren kişilere yönelik olup mesleğin gerektirdiği müziksel davranışları ve birikimi kazandırmayı amaçlar. Ülkemizde mesleki müzik eğitimini konservatuvarlar, güzel sanatlar fakülteleri ve eğitim fakültelerinin müzik eğitimi anabilim dalları vermektedir.

Müzik öğretmenliği eğitimi; öğrencilerine, buldukları eğitim düzeyi ve türüne uygun olarak belirlenen müziksel davranışları kazandırabilme becerisine sahip müzik eğitimcileri yetiştirmek amacıyla yapılan, bir mesleki eğitimidir. Türkiye’de amaçlı ve düzenli müzik eğitimine imparatorluk döneminin ilk evrelerinde ve daha öncesinde de rastlanmasına rağmen, Türkiye’de müzik öğretmeni yetiştirmeye ilk olarak, 1924 yılında Ankara’da kurulan Musiki Muallim Mektebi’nde başlanılmıştır. Bu kurum, günümüzde müzik eğitimi veren tüm kurumların temelini atmıştır. Ancak, bu okul zamanla, yalnızca sanatçı yetiştiren bir kuruma dönüştüğü için müzik öğretmeni yetiştirme işine 1937-1938 eğitim yılından itibaren Gazi Orta Muallim ve Terbiye Enstitüsü’nde açılan müzik şubesinde devam edilmiştir. Eğitim enstitülerinin 1982 yılında üniversiteler kapsamına alınarak eğitim fakülteleri oluşturulmasından sonra sayıları artarak, bugünkü duruma ulaşmıştır.(TÖREYİN, 2002:17)

Türkiye'de müzik öğretmenliği eğitimi, bu güne kadar Musiki Muallim Mektebinden başlayarak, aralarında Hasanođlan Köy Enstitüsü'nün de bulunduđu, güzel sanatlar fakülteleri ve konservatuvarları da içine alan geniş bir yelpazede verilmiştir.

Cumhuriyet tarihimizde, Musiki Muallim Mektebiyle başlayan ve günümüzde Eğitim Fakülteleri Güzel Sanatlar Eğitimi Bölümü Müzik Eğitimi Anabilim Dalı adıyla müzik öğretmeni yetiştiren kurumlar, bu güne kadar olan süreçte ortaöğretim kurumlarına öğretmen yetiştirme çalışmaları sürdürmüş, Milli Eğitim'imize büyük katkıda bulunmuştur. (YAYLA,2003:82-89)

1982 yılında yürürlüğe giren 41 sayılı kanun hükmünde kararname ve 1983 yılında onun yerini alan 2809 sayılı yasa ile müzik bölümleri, üniversitelere bađlı Eğitim Fakülteleri Müzik Eğitimi Bölümleri'ne, 1998 yılında çıkan bir yasayla da Eğitim Fakülteleri Müzik Eğitimi Bölümleri, Resim Eğitimi Bölümleri ile birleştirilmiş ve Eğitim Fakülteleri Güzel Sanatlar Bölümleri içerisinde bir anabilim dalına dönüştürülmüştür.

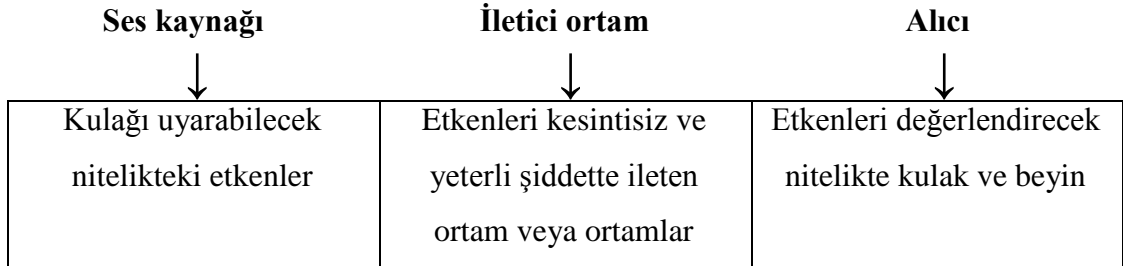
Eğitim Fakülteleri Güzel Sanatlar Eğitimi Bölümü Müzik Eğitimi A.B.D., asıl amacı müzik eğitimcisi yetiştirmek olan ve bu amaçla müzik eğitimi alanında fakülte kapsamında lisans, Fen-Sosyal-Eğitim Bilimleri Enstitüleri kapsamında ise, yüksek lisans, doktora ve ona eşdeđer sanatta yeterlik derecelerine akademik eğitim-öğretim, araştırma, uygulama ve yayın etkinliklerinde bulunan birimlerdir. (HELVACI, 2003: 5)

Ses Eğitimi

Sesin Tanımı

Türkçe sözlükte ses, kulađın duyabildiđi titreşim olarak tanımlanmaktadır. Ses, atmosferde kulađımız tarafından algılanabilen periyodik basınç deđişimleridir.

Ses, kulağın iletmesiyle beyni uyaran fiziksel bir olaydır. Sesin varolabilmesi için “ses kaynağı”, “iletici ortam” ve “alıcı” olarak adlandırabileceğimiz üç ögenin olması gerekir. Bunlardan birinin eksikliği “sessizlik” demektir. (ZEREN, 1988: 14)



Şekil 1. Sesin varlığından söz edebilmek için birlikte bulunması gereken öğeler (ZEREN, 1998:14)

Çevremizde ses çıkaran sayısız varlık vardır. İnsanlar, hayvanlar, taşıtlar, müzik aletleri, şelale, rüzgar, yağmur, vs. kendiliğinden ses çıkaran varlıklara doğal ses kaynakları denir. Ses kaynaklarının ses çıkarabilmesi için titreşim gerekir. Müzik aletlerinde bunu çok net görebiliriz. Çeşitli frekanslardaki seslerin ardı ardına işitilmesi, müzik duygusunu yaratmaktadır. İnsanların ses çıkartması da titreşimle olur. Gırtlığımızda bulunan ses telleri, akciğerlerimizden gelen hava ile titreşerek sesin çıkmasını sağlar.

Sesin Fiziksel Özellikleri

Sesin fiziksel özelliklerini dört grupta ele alabiliriz:

1. Sesin Şiddeti : Ses dalgasının, sesin yayılma doğrultusunda dik bir düzlem içerisinde, 1cm’lik yüzeye 1 saniyede verdiği ses enerjisidir. Ses şiddetine “ses volümü” ya da “ses gücü” de denir.

Bir sesin şiddeti, ses titreşimlerinin genliğine bağlıdır. Bu genlik çok küçük olunca kulak sesi duyamaz. Başka bir deyişle ses şiddeti, insan kulağının algılayabildiği periyodik titreşimlerdir.

2. Sesin Yüksekliği (Sesin Perdesimi) : Ses yüksekliği (perdesim), fizyolojik bir büyüklüktür. Sesin yüksekliği dendiği zaman aklımıza bir sesin fizyolojik olarak kalın ya da ince olduğu gelir. İnsan kulağı ezgilerdeki değişik yükseklikleri ayırdedebilecek yetiye sahiptir.

3. Sesin Tınısı : Her sesin kendine özgü bir tınısı vardır. İnsan kulağı sesler arasındaki tını farklılıklarını anında duyar ve sesin ne sesi olduğunu anlar. Örneğin, aynı ses yüksekliğini çalan iki değişik çalgıdan keman sesiyle piyano sesi kolayca ayırdedilebilir.

4. Sesin Rengi : Bir tını içerisindeki üst kısmı tonların (armonik doğuşkanlar) sayısı ve şiddeti ile sesin oluştuğu fiziksel ortam, sesin rengini verir. Böylece aynı ses yüksekliğini söyleyen iki değişik insanın kimlikleri kolayca söylenebilir. İnsanlarda ses rengi, ses tellerinin yapılarına ve rezonatörlere göre değişiklik gösterir. Ses tellerinin anatomik yapısı, kısalığı-uzunluğu, farenksin ve nazal kavitenin yapısı, ağız boşluğunun yapısı, dişler ve yumuşak damağın yapısı ses renginin belirlenmesindeki en önemli unsurlardır.

Şarkı Söylemenin Tarihçesi

Tarih öncesine dayanan araştırmalar ve antropolojik ve sosyolojik bulgular sonucunda konuşma ve şarkı söylemenin nasıl ortaya çıktığına dair çeşitli varsayımlar öne sürülmüştür. Bunların içinde en dikkate değer olanı ilkel kavimlerde ortak çalışma sırasında hem fizik güçlerini artırmak hem de birbirlerini gayrete getirmek için belli sesler, hatta melodik tekerlemeler kullanıldığıdır. Konuşmanın da şarkının temelinde bu ritmik tekrarların rol oynadığı iddia edilir.

İlkel çağlarda insanların doğanın seslerine kulak verdiği ve bunları taklit ettiği, aynı grup içinde yaşayanların birbirleriyle haberleşebilmek için bu sesleri kullandıkları iddia edilir. Böylelikle değişik sesleri algılayan beynin kapasitesindeki artışa denk düşen bir oranda dil becerilerinin de artması doğaldır.

Dilin doğuşuna ilişkin diğer bir kuram da çocuk dili üzerinedir. Yani ileride hangi dili konuşursa konuşsun bebeklerin çıkardığı ilk sesler, ilk heceler ve bu seslerin taşıdığı anlamlar hemen hemen aynıdır.

Dilin ve müziğin kökleri içiçe geçmiş durumdadır. İlkel müziğin görevi büyü idi. Temel bir çatısı olmadığı gibi sanatsal ya da eğlendirici bir işlevi de yoktu. Ritm ağırlıklı bu müzikte her sözün -ya da taşıdığı anlama göre her sesin- ayrı bir ritmi vardı. Sözlerin kendi ritmine uygun bu tür ifade biçimine "Logojenik" adı verilir. Sözlere bağlı kalmadan, coşkun ve duyguların ifadesiyle oluşturulan müziğe ise "Pathojenik" denilir. İlk sesin doğurduğu ezgiler belirli bir aralıkta iki ses üzerinde gezinir durur. Bu aralıklar bazı yerde iki, bazı yerde üç ya da dördüldür. (Tıpkı mors alfabesiyle haberleşmek gibi...) Evrim sürecinde buna başka sesler de eklenmiştir. Bu sıkıcı tekrarları canlandırmak için ilkel müzikte soru-cevap yöntemi kullanılıyordu. Buna "Antifoni" denir. Yani karşılıklı iki kişinin ya da bir koro içindeki grupların birbirleriyle nöbetleşe müzikli iletişimi... Ardarda gelen iki cümlelerin birleştiği "Response"de ise, ilk cümle havada asılı kalmış gibi dururken, ikinci cümle bitiriş sesiyle söylenir. "Pedal" ise bir grubun şarkının sesini devam ettirirken, aynı anda diğer bir grubun bu ses üzerine başka bir şarkı oturtmasıdır. Herkesin farklı seslerden şarkı söylemesi ise "Heterfoni"dir. Böylelikle sözde çokseslilik oluşur. Tüm bu farklı ses ve tekniklerin gelişmesi sonucunda da bugünkü müziğe ulaşılmıştır. (ÖMÜR; 2001:39)

Ses eğitimi; bireyin ses sağlığı, korunması ve doğru-güzel-etkili kullanılmasına yönelik davranışların , belli hedefler doğrultusunda kazandırılması süreci olarak ifade edilebilir.

Davran'a (1997) göre ses eğitimi, diğer eğitim dalları içinde ayrıcalığı olan bir eğitimidir. Bazı ayrıntılar dışında somut olan bir yanı yok gibidir. Bir öğrenciye uygulandığında iyi sonuç veren bir yöntem, bir başka öğrencide aynı sonucu vermeyebilir. Bu durum bazı öğrencilerde aşırı bir telaşa ve umutsuzluğa, bazılarında ise ruhsal bozukluklara neden olabilir.

Ses eğitimi denince akla ilk gelen kavram “şan”dır. Şan, Fransızca’da dayanıklılık ve sağlamlık kazandırmak için sesi işlemek, yetiştirmek, sesle ilgili dayanıklılık sanatı, sesle şarkı söyleme sanatı anlamına gelen “chant” sözcüğünden gelmektedir. Şanın anlamı, Türkçe sözlükte "insan gırtlığından çıkan ve perde ayırımlarıyla çeşitli duyular uyandıran ses dizisi”dir. Günümüz Türkçesi’nde ise genellikle, güzel şarkı söyleme, sesi doğru, güzel ve etkili kullanma biçiminde anlam taşıdığı ve opera şarkıcılığını anımsattığı düşünülmektedir.

Ses eğitimi, şan eğitimi ve şarkı söyleme eğitimi; bu üç kavram temelde aynı davranışları içerse de amaç ve seviyelerine göre farklılık göstermektedir.

Töreyin(1998:11), bu kavramları şöyle belirtmiştir;

Ses eğitimi; içinde konuşma, şarkı söyleme ve şan eğitimi gibi alt ses eğitimi basamaklarını barındıran bir kavramdır. Şan eğitimi; ses eğitiminin içinde, özellikle mesleki müzik eğitimi kapsamında ve ses eğitiminin gerektirdiği temel davranışların üzerinde oluşturulan, ileri teknik ve artistik düzeyde şarkı söyleyebilmeyi ve sese dayanıklılık kazandırmayı amaçlayan mesleksel, ileri bir ses eğitimidir. Şarkı söyleme eğitimi ise, şarkı öğretimini içine alan, bireylere ses eğitiminin gereklerine uygun olarak, doğru, güzel ve etkili şarkı söylemeyle ilgili davranışların kazandırıldığı ve özellikle genel ve özengen (amatör) müzik eğitimi kapsamında uygulanan bir ses eğitimidir. Şarkı söyleme eğitimi, şarkı öğretimindeki, ritm, ezgi, dil ve işitme çalışmalarının yanında, sesini doğru, güzel ve etkili kullanma davranışlarını kazandırmayı amaçladığı için, özellikle ilk öğretim ve orta öğretim kurumlarında uygulanır. Konuşma bozukluklarına bağlı tedavi de ses eğitimi kapsamındadır. Bunda esas amaç, konuşma sırasındaki sesin doğru oluşturulup kullanılması, artikülasyonun ve diksiyonun doğruluğu olarak belirlenmektedir.

Buna göre; şan eğitimi, şarkı söyleme eğitimi ve konuşma; “ses eğitimi” kapsamında yer alan alt kollardır. Ses eğitimi; konuşma eğitimi, şarkı söyleme eğitimi ve şan eğitimi kapsar.

O halde; "ses eğitimi kavramı; konuşma, şarkı söyleme ve şan eğitimlerini kapsayan, sesi anatomik ve fizyolojik yapıya uygun olarak kullanmayı amaçlayan; şan eğitimi ise, ses eğitiminin içinde, anatomik ve fizyolojik yapıya uygunluğu ve doğruluğu bakımından ses eğitimiyle aynı önemde olması gereken, en üstün teknik, sanat ve müzikalite düzeyinde şarkı söyleme biçimini ve doğuştan şan eğitimine uygun fiziksel ve anatomik yapıyı zorunlu kılan disiplinler arası birer eğitim/öğretim süreçleridir" denilebilir. (TÖREYİN, 1998:12)

Şarkı söyleme eğitimi; ses eğitimi kapsamında, şarkının tür ve müzik özelliklerine uygun olarak doğru, güzel ve etkili biçimde söylemeye yönelik davranışların kazandırıldığı, şarkı öğretimini de kapsayan bir eğitimdir ve zaten müzik eğitiminin, genel kapsamında bulunur.

Şan eğitimi ise; yukarıda da açıklandığı gibi ses eğitiminin içinde, şarkı söyleme eğitimine dayanan ama şarkı söyleme eğitiminin aksine mesleki, ileri teknik ve artistik düzeyde şarkı söyleyebilmeyi ve sese dayanıklılık kazandırmayı amaçlayan bir ses eğitimidir.

Şan eğitiminde, özellikle şan eğitimi için bestelenmiş eserlerin, üst düzey bir teknikle sanatsal boyutla söylenmesi esas alınırken; şarkı söyleme eğitiminde, her tür ve düzeydeki şarkıları doğru, güzel ve etkili söylemeye yönelik davranışların kazandırılması hedeflenir. Şarkı söyleme eğitimi, şan eğitiminin temelidir.

Akustik bilimin tüm ses eğitimcileri tarafından bilinmesi gereken belirli ilkeleri vardır. Şarkı söyleme edininiminin bütünüyle bilinçli olarak kontrol edilebilmesi mümkün olmadığından dolayı, bilimsel bilgilerin ses eğitiminde önemsiz olduğu düşünülür. Akustik bilimene önem vermeyen pek çok eğitimciye göre bu bilgiler, öğrencinin gelişimini olumsuz yönde etkileyecek, şarkı söylemeyi sanatsal değil, mekanik bir faaliyet haline getirecektir. Oysa şarkı söyleme tümüyle soyut ve duyumlarla bağlı bir biçimde öğretilir olsa da, dolaysız yöntemlerin daha çabuk ve verimli sonuçlar getireceği açıktır. (VENNARD, 1967)

Çevik'e (1999) göre, ses eğitimi ilkeleri aşağıdaki gibi sıralanmaktadır:

Bireye doğru solunum alışkanlığı yanında bedensel ve zihinsel hazırlamada gerekli olan rahatlama, gevşeme ve uyanık olma bilinci kazandırılmalıdır.

Ses doğru yerde, doğru ve temiz olarak üretilmeli, daha sonra uygun rezonans bölgelerine gönderilerek büyütülmeli, doğuşkanları bakımından güçlendirilip zenginleştirilmeli ve dolayısıyla sese pürüzsüz-estetik bir nitelik kazandırılmalıdır.

Bireye, konuşma dilinde açık-seçik ve anlaşılır olma niteliklerini geliştirme ve şarkı söylemede de dili, iyi bir eklemleme (artikülasyon), doğru bir söyleyiş (telaffuz), anlamına uygun tonlama ve vurgulamayla (diksiyon) kullanma becerisi kazandırılmalıdır.

Bireyin varolan müziksel duyarlılığı (müzikalite) geliştirilerek etkili bir seslendirme-yorumlama becerisi kazandırılmalıdır.

Birey, ses üretiminde işlevsel organları tanıma, bu organlar arasında gerçekleştirilen eşgüdümü kavrama ve sağlığını koruma konularında bilgilendirilmelidir.

İnsan Sesi, İnsan Sesinin Oluşumu ve İnsanda Ses Sistemi

İnsan sesi, sanıldığı gibi sadece gırtlaktan çıkmaz. İnsan sesi, tüm vücudun mükemmel bir uyum içinde çalışması sonucu gerçekleşir. İnsan sesinin normal çıkabilmesi için vücudun dik ve dengede durması (postür), göğüs kafesi, akciğerler ve solunum kasları gibi solunum sistemini oluşturan organların sağlıklı olması gerekir. Hava üfleyen organlar dışında, sesin ince ayarını yapan gırtlığın tüm bölümleri de sağlıklı olmalıdır.

Bunlar da yetmez. Sesin rengini belirleyen rezonans boşluklarının sağlıklı olması gerekir. Boğaz, ağız boşluğu, yumuşak damak, dil, çene ve dudaklarda şekillenen sesler her insanda farklıdır; aynı parmak izi gibi... (Ömür, 2001: 19)

İnsan ses sistemi (fonasyon sistemi) bir nefesli çalgıya benzetilebilir. Bu sistem içinde üç aygıt vardır:

- Solunum Aygıtı (Aktivatör) – Üfleyici (soluk borusu, akciğerler, diyafram, kaburgalar ve karın kasları)
- Titreşim Aygıtı (Ses Jeneratörü) – Verici (larenks-gırtlak)
- Titreşim Aygıtı (Rezonatör) – Yansıtıcı (soluk borusu, göğüs, gırtlak bölgesi, yutak, ağız, alt çene, damak, burun ve sinüsler)

Bu üçlünün eşgüdüm içinde çalışmasını sinir sistemi denetler. (ÇEVİK; 199917)

Solunumun temel işlevi, organizmanın oksijen gereksinimini karşılamak ve ses üretimi (fonasyon) için gerekli enerjiyi sağlamaktır.

İki solunum şekli vardır:

- Karın Solunumu (Abdominal Solunum)
- Göğüs Solunumu (Pektoral Solunum)

Sağlıklı bir ses üretimi için her iki solunum şeklinin bilinçli ve dengeli olarak kullanılması gerekir.

Şarkı solunumunu daha iyi kavrayabilmek için, solunum sisteminin fizyolojisini tanımak gerekir;

Solunum Aygıtı: Burun Boşlukları, Farenks, Ağız Boşluğu, Larenks, Trakea, Bronş ve Bronşialler, Alveolar (keseler), Akciğerler, Plevra

Göğüs Kafesi Oluşumları: Spinal Kolum, 12 Çift Kaburga

Solunum Adaleleri: Diyafram (inspirasyonda etkin kas), Eksternal interkostal (kaburga dışı kasları), Pektoralis majör ve minör, Kostal kaldırıncılar, Serratus anterior, posterior, Boyun aksesuar kasları (en önemlisi; sternokleidostoiol)

Ekspirasyon (soluk verme) Kasları: Abdominal (karın) kaslar, Abdominal internal kas, Abdominal eksternal kas, Abdominal transvers, Rectus abdominals, İnternal interkostal (kaburga içi kasları), Posterior inferior serratus

Ses eğitiminde solunumun doğru bir şekilde kullanılması çok önemlidir. Vennard'a göre; (1967) solunum karmaşık, fizyolojik bir süreçtir ve ses üretimi onun yalnızca ikinci bir fonksiyonudur. Bu sürece katılan tüm kasların tanınması, ses üretiminin doğru bir perspektife oturması zorunludur.

Solunum Sisteminin Kasları

- Kaburga Kasları
- Karın Kasları
- Omuz Kasları

Kaburga kemikleri arasında bulunan, soluk alma (dış interkostal) ve soluk verme (iç interkostal) kasları zıt yönde çalışmaktadır. Dış interkostallerin üst omurgalardan aşağıya doğru uzanan lifleri vardır. Kaburga kemiği daha oynak olduğu için bu lifler kaburgayı belkemiğine doğru çeker. Bu yukarı çekme işlemi sırasında gövdenin üst bölümü genişler.

Soluk verme (iç interkostal) kaslarının lifleri ters yönde, omurgadan yukarı ve dışa doğru uzanırlar, daha önce yukarıya doğru çekilen kasları aşağı çekerek soluk verme hareketini desteklerler. (Çevik, 1999: 18,19)

İstirahat halinde solunum burundan olur. Konuşma ve şarkı solunumunda ise daha çok ağızdan soluk alınıp verilir. İstirahat halindeki solunumda ses telleri uzunca bir üçgen oluştururlar (Lateral pozisyon). Karın solunumunda (Abdominal solunum) inspirasyon öncelikle diyaframın kasılması ile oluşur. Diyafram hareketleri karın ön

duvarına iletilir, bundan ötürü de yatarken yapılan bir inspirasyonda (soluk alma) karın ön duvarı yükselir, ekspirasyonda da (soluk verme) içeri göçer.

McKinney'e göre de soluk alma; diğer deyişle nefes alma, doğumla başlayan ve ölümle son bulan doğal bir gelişimdir. Nefes alma hızı, vücudun ihtiyaç duyduğu oksijen tarafından belirlenir ve yönetilir. Bir insan dinlenme pozisyonunda dakikada yaklaşık 12-16 defa nefes alır. Uyku pozisyonunda ise bu oran düşer. Eğer harekete başlarsa bu oran yükselir. Yaşamı sürdürmek için alınan bu nefes istemsizdir ve bilinç kontrolü gerektirmez. İki tip nefes vardır:

- Doğal nefes
- Şarkı söyleme nefesi

Doğal nefes, her insanın yaşamını sürdürebilmek ve konuşabilmek için kullandığı nefestir. İstemsiz ve kontrolsüzdür. Doğal nefes üç aşamalıdır:

- nefes alma
- nefes verme
- kasların gevşemesi

Şarkı söyleme nefesi ise dört aşamadan oluşur:

- Nefes alma(breathing-in period): Bu aşamada nefes, akciğerlerin alt kısmına yoğunlaşarak bilinçli bir şekilde alınır. Nefes alma-vermede işlev gören kaslar(diyafram, kaburga kasları ve karın kasları) kasılır.
- Alınan nefesi askıya alma(suspension): Akciğerlerin alt kısmına yoğunlaşarak alınan nefes diyafram desteği ile tutulur, askıya alınır.
- Kontrollü nefes verme(fonasyon): Fonasyon, alınan nefesin dışarı ses olarak verilmesidir. Yani, diyafram desteği ile askıya alınan nefes, diyafram kontrolü ile düzenli bir şekilde boşaltılır ve sese dönüştürülür.
- Kasların gevşemesi(recovery period): Son olarak nefesin boşaltılmasıyla beraber, nefes alma-vermede işlev gören kaslar gevşer ve rahatlar.

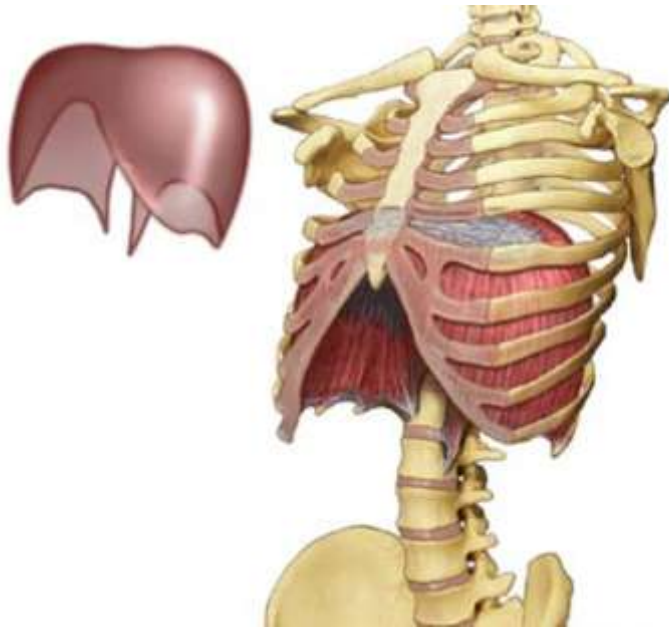
Bu aşamalar, ses eğitimi alan öğrencinin refleksleri gelişene kadar ses eğitmeni tarafından bilinçli bir şekilde dikkatlice kontrol edilmelidir.(MCKINNEY, 1999:71)

“Doğru ve düzenli bir nefes, ses tekniğinin temel taşıdır.” (EGÜZ, 1999:21)

Egüz’e göre; ses eğitiminde üç temel öge bulunur. Bunlar nefes, vücut yumuşaklığı-rahatlığı ve dil-konuşmadır. Egüz’e göre; diğer iki ögenin gelişimine dayanak olması bakımından nefes ögesi diğer öğelere oranla ses eğitiminde çok daha önemlidir.

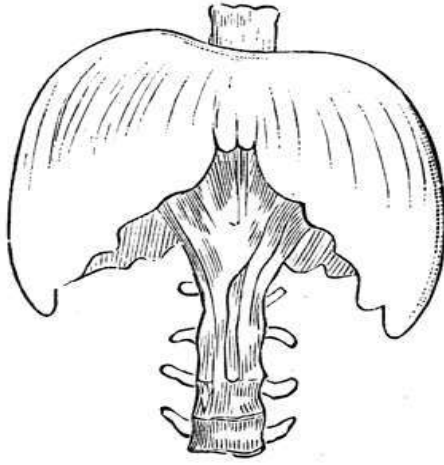
Göğüs kafesini silindir olarak düşünürsek 3 tür nefes vardır: silindiri aşağıya doğru genişleten diyafram destekli nefes, ciğerlerin duvarını dışa doğru genişleten göğüs nefesi ve silindirin üst kısmını yukarıya doğru hareket ettiren köprücük kemiği nefesi.(Güvenir, 2004:20)

Şarkı söyleme nefesinin temel unsuru diyaframdır. Diyafram, göğüs boşluğunu(kalp ve akciğerler) karın boşluğundan(barsaklar, mide, karaciğer, vb.) ayıran kubbe biçiminde şekillenmiş ince bir kastır.



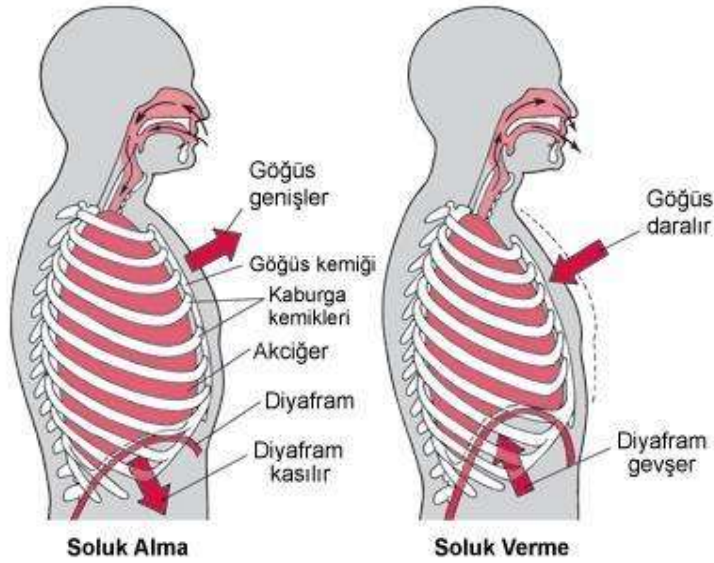
Şekil.2 Diyafram

Diyafram, göğüs kafesimizin içinde bir paraşüt gibi şekillenir.



Şekil.2.1 Diyafram

Akciğerlerin aşağısına yerleşmiş olan diyafram, solunumun temel kasıdır. Geniş bir kubbe biçiminde olan bu kas, ritmik -ve ardarda ve çoğu zaman istemsiz- kasılır. Nefesin alınmasıyla beraber diyafram kasılır, yassılaştır ve göğüs boşluğu genişler. Bu kasılma, akciğerlere alınan havaya vakum etkisi yapar. Nefesin verilmesiyle ise, diyafram rahatlar, eski şekline geri döner ve akciğerlerdeki hava boşalır.



Şekil.3 Nefes alma ve vermede diyafram hareketleri

Ses eğitimi, pahalı bir dolma kalemle su üzerine yazılan yazıya benzer bazen yazı daha yazılmadan yok olur, bazen de akıllara durgunluk verecek bir şekilde sanki mermere yazılmışçasına suyun üstünde kalabilir. Bu eğitim, bir takım alıştırmalarla ve anlatımlarla yürütülür. Bu da, öğretmenin anlatma ve öğrencinin anlama yeteneğine bağlıdır. Somut olmayan bir takım anlatımları, öğrencinin öğretmenin düşündüğü şekilde anlaması ve algılaması gerekir. (DAVRAN; 1997:39)

Ses eğitiminin kavramları çok soyuttur. Bu yüzden ki, müzik eğitimi içerisinde öğrenilmesi en zor şeylerden biri şarkı söylemedir. Halbuki çalgı eğitimi öyle değildir. Öğrenci çalgısını karşısında görür, ona dokunabilir; çalgısını çalarken kullanacağı vücut bölümlerini de (parmaklar, kollar, bacaklar, vb.) karşısında görebilir. Ses eğitiminde ise hiçbir kavram gözle görülebilir değildir. Çalgı (ses telleri) ve çalgıyı çalarken kullanılan vücut bölümleri (diyafram, akciğerler, rezonans boşlukları) vücut içerisinde. Hatta şarkı söylemek için gerekli olan diyafram destekli nefesin doğru alınması da bu sebeplerden ötürü oldukça zordur. Bu yüzden ses eğitmeni, diyafram destekli nefesi öğrencilerin zihninde daha iyi canlandırmak için şöyle bir örnek verebilir: Akciğerlerimizi tıpkı dünyayı da ortadan ikiye böldüğünü varsaydığımız ekvator gibi hayali bir çizgiyle ortadan ikiye bölelim ve onları iki kutba ayıralım. Çiçek koklar gibi derin bir nefes alalım ve aldığımız bu nefesi kuzey kutbuna doğru itelim. Bunu yaptıktan sonra karın kaslarımızı sıkarak nefesi oraya hapsedelim yani vanamızın musluğunu sıkalım. Diyaframımız akciğerlerimizin kuzey kutbunun hemen altında bir paraşüt gibi vücudumuzu sarar. O; bir vanadır ve vananın musluğu da bizim elimizin altındadır. Karın kaslarımızı sıkığımız zaman diyafram devreye girer ve nefesi boşaltırken biz o vanayı ne kadar yavaş gevşetirsek nefesimizi de o kadar idareli ve uzun süreli kullanmış oluruz. Bunu balon örneği ile pekiştirelim. Elimizde bir balon olduğunu düşünelim. Bu balonu şişirerek içini havayla dolduralım ve ağzını elimizle sıkıca kapatalım. Sonra şişirdiğimiz bu balonu aniden elimizden bırakalım. Balonun içindeki havanın çok kısa sürede boşaldığını göreceksiniz. İşte bu kontrolsüz-desteksiz nefes vermedir. Aynı balonu yeniden şişirelim ve ağzını elimizle yeniden sıkıca kapatalım. Bu sefer iki elimizin parmakları yardımıyla gerdiğimiz balonun ağzını yavaş yavaş gevşetelim. Balonun içindeki havanın birden değil de balonun ağzını gevşettiğimiz

oranda boşaldığını göreceğiz. Parmaklarımız bu durumda vana görevi görür ve şarkı söylerken kullanacağımız nefeste de bu görevi diyafram gerçekleştirir. Bu nefes “diyafram destekli nefes”tir.

Bu nefes çeşidinde, akciğerlerin en geniş açılımı sağlanır ve alınan nefes hacmi daha fazladır. Kaburgaların alt kısmındaki kaburga kemikleri, göğüs kemiğine tek tek tutunmuş olmadıkları için alt kısımdaki kaburgaların genişlemesi daha rahat olmaktadır.(HELVACI; 1995:29)

Bu nefes çeşidi “diyafram nefesi” olarak adlandırılır. Ama bu adlandırma, diyaframın nefes almadaki işlevini yetersiz bilen öğrenciler tarafından yanlış yorumlanır. Birçok öğrenci “diyafram” denilince zihninde akciğerler benzeri, içine hava dolan bir kese canlandırır. Diyafram nefesini ise akciğerlerden bağımsız olarak o keseye alınan nefes olarak tanımlar. Bu yanlış öğrenmeye ses eğitmeninin, diyafram konusunun anlatılmasına yeterli önemi vermemesinin yanı sıra “diyafram nefesi” adlandırmasının da sebebiyet verdiğini ve “diyafram nefesi” yerine “diyafram destekli nefes” adlandırmasının kullanılmasının daha uygun olduğunu düşünüyorum.

Helvacı’ya göre; doğru bir nefesin prensipleri şunlardır:

Göğüs dışarıda ve dik olmalı, kaburgalar yana doğru genişlemeli, karın diyaframın tamamen inmesine izin verecek şekilde gevşek olmalıdır.

Diyafram indiğinde mideye ve diğer iç organlara baskı yapar. Bunun için bu organların karın boşluğu içerisinde yönelebileceği boşluklar olmalıdır. Bu nedenle ağır bir yemekten sonra şarkı söylemek çok zordur.

Larenks (Gırtlak)

Larenks (gırtlak); akciğerlerden gelen havanın harekete geçmesi ile titreşen ses tellerini içine alan bu kutucuk Trakea’nın ucunda, kıkırdak ve kas dokularından oluşan boru şeklinde bir organdır. Tiroid, krikoid, iki aritenoid ve epiglot kıkırdaklar larenksin çatısını oluştururlar. Ses kutusunda ayrıca vokal kaslar bulunmaktadır. Bu

kasların iç yüzeylerinde sert ve sedef renkli ses telleri yer almaktadır. Akciğerlerden gelen havanın basıncıyla harekete geçen ses tellerinin titreşimleri ile meydana gelen ses, rezonans tüpü tarafından büyütülür ve armonikleri güçlendirilir. Daha sonra rezonans bölgeleri sese son şeklini verir.

Larenksi Oluşturan Kıkırdaklar:

Krikoid (Halka, yüzüksü) Kıkırdak: Larenksin alt bölümünde tam halka şeklinde bir kıkırdaktır. Şeffaf yapıdadır. Şekli yüzüğe benzediği için adını Yunanca “Krikoid” (yüzük) sözcüğünden alan bu kıkırdak, arkası kapalı tam bir halka görüntüsünde olup soluk borusunun üzerine oturmuş ve tiroid kıkırdakla birleşmiş oval bir kıkırdaktır. Bütün gırtlak yapısının temelini oluşturan bu kıkırdak arka tarafta tiroid kıkırdakla eklenir. Görevleri ses tellerini açmak olan iki güçlü kas bu kıkırdağa yapışır. Üst kenarındaki iki eklem yeri ile (Aritenoid) ibriksi kıkırdakların tabanında birleşir.(Ömür, 2001: 14)

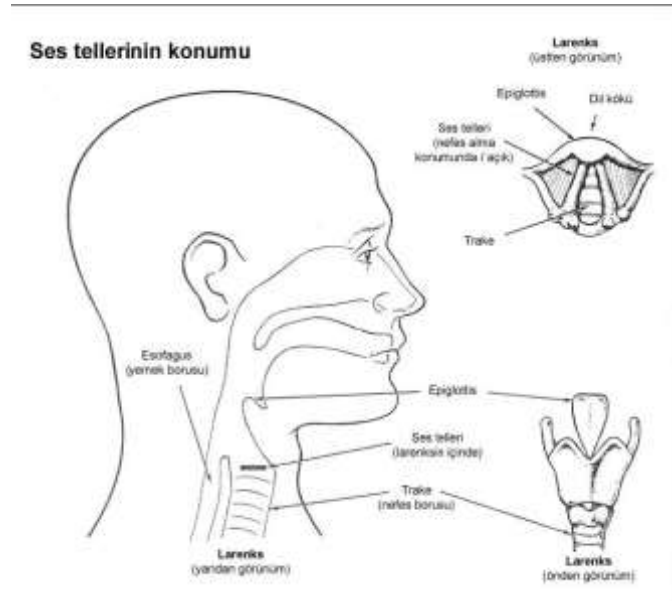
Epiglot(Armutsu) Kıkırdak: İnce, yumuşak bir yaprak şeklinde fibroelastik bir kıkırdaktır. Dil kökü ile hyoid kemiğin arkasındadır. Larenksin üst ön duvarının bir parçasını oluşturur. Gırtlakın üzerine kapanarak gıdaların yemek borusuna yönelmesini sağlar.(Ömür, 2001: 13)

Aritenoid (İbriksi) Kıkırdaklar: Üç yüzlü piramide benzer, sağlı ve sollu olmak üzere iki küçük kıkırdaktır. Krikoid kıkırdak ile beraber larenksin fonksiyonları açısından en önemli yapılarıdır. Ses tellerinin arkada yapıştığı kısımdır. Aritenoid kıkırdak, krikoid kıkırdak üzerinde üç temel hareket gerçekleştirir. Bunlar; orta bölümden kayma hareketi , dikey ekseninde dönme hareketi ve göreceli olacak bir şekilde, kısıtlı öne ve arkaya devrilme hareketleridir. Ses telleri ön uçlarından birbirlerine ve tiroid kıkırdağın iç yüzüne bağlanırken arka uçlarından aritenoid kıkırdaklara tutunurlar. Eklem yüzeyleri ve kendisine yapışan kaslar sayesinde aritenoid kıkırdaklar, dönme veya öne-arkaya yatma hareketi yaparlar. Aritenoid kıkırdağın yaptığı bu hareketler ses tellerini açıp-kapatıp, gerip-gevşetip, inceltip-kalınlaştırarak sesin çıkmasını sağlar.(Ömür, 2001: 14)

Larenks girişinin boyutlarını ayarlayan kaslar: Arieplottik kas, Tiroepiglottik kas. Larenks'in çatısını oluşturan kıkırdak çatı üzerini saran muskuler ve mukozal yapılar, ses oluşumunda önemli rol oynar. Ekstresek larengeal kaslar suprahoid ve infraoid kaslar olarak iki grupta toplanmaktadır; larenksin vertikal düzlemde hareketini ve fiksasyonunu sağlarlar. İntresek kaslar ise larenksi oluşturan kıkırdakların belirli sınırlar içindeki hareketlerini kontrol ederek vokal foldların şekil ve gerginliğini değiştirerek ses oluşumunda doğrudan rol oynar.

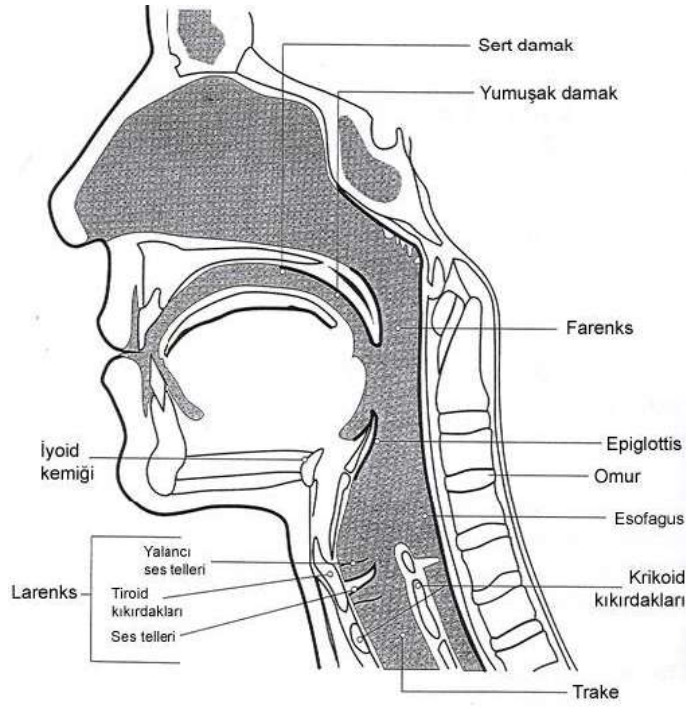
Larenks içi supraglottik, glottik, subglottik olmak üzere üç bölgeden oluşur. Supraglottik bölge epiglotun ucu ve serbest kenarlarından başlayıp, aşağıda larengeal ventriküle kadar uzanır. Bu bölgeye; epiglotun larengeal yüzü, arieplottik foldlar, aritenoid kartilajların larengeal yüzü, banda ventriküller ve larengeal ventriküller dahildir. Glottik bölge supraglottik bölgeden ventrikülde ayrılır. Glottik bölge her iki kord vokali, anterior ve posteripor komissürü kapsar. Subglottik bölge yukarıda kord vokallerden başlayarak aşağıda kartilajın alt kenarına kadar uzanır. Gırtlak boşluğu olarak adlandırılan bu bölgede şarkı ve konuşma sesinin tını değişiklikleri oluşmaktadır.

Gırtlığın dip tarafında ses telleri de denen, ama telle benzerliği olmayan ses kıvrımları vardır. Bunlar mukozadan oluşmuş, çatı biçimini andıran iki çıkıntıdır. Bu çıkıntıların boyu erkeklerde 2 cm, kadınlarda ise 1,3 cm kadardır. (Zeren,1995: 240,241)



Şekil 4. Ses tellerinin konumu

Ses kıvrımları birleşerek soluk borusunun ucunu tıpkı bir çatı gibi kapatabilirler. Birbirinden ayrı durdukları zaman aralarında oluşan boşluğa glotis denir. (Zeren, 1995: 241)



Şekil 5. Vokal bölgesinin yandan görünümü

Ses Organlarının Kullanımı

Ses organlarımız nefesli bir saza benzetilebilir. Nefesli bir saz üç bölümden oluşur. Havayı pompalayan bir körük, titreşimleri sağlayan bir vibratör ve rezonansı sağlayan rezonatör boşluk. İnsanda akciğerler körük, ses telleri vibratör ve ses tellerinin üzerinde bulunduğu gırtlak da rezonatördür. Konuşurken ya da şarkı söylerken akciğerlerden pompalanan hava "trakea" denilen nefes borusundan yukarı doğru çıkar ve ses tellerine çarpar. Ses telleri yere paralel duran ve dudağa benzeyen iki doku kıvrımından oluşmuştur. Bu kıvrımlar açılıp kapanarak havanın küçük miktarlarda yukarı kaçmasına izin verirler.

Ses tellerinin açılıp kapanma sıklığı, sesin bas ya da tiz çıkmasını belirler. Örneğin; ses telleri ne kadar sık açılıp kapanır ve titreşirse ses o denli tiz çıkar. Bilinen en tiz sesi, opera sanatçısı Mado Robin çıkartmıştır. Mado Robin'in ses telleri saniyede 2349 kez titreşerek insan sesinin ulaşabildiği en tiz notaya ulaşmıştır.

İnsan sesinin genişliği konusunda yapılan araştırmaların, literatürde yer alan sonuçlarına göre ortalama ses kapasitesi iki oktav sınırındadır. Eğitilmiş bazı seslerde bu sınırlar üç oktava kadar genişlemektedir.(Çevik, 1999: 37)

Ses tellerinin karakterlerine göre ses tellerinin boyutları aşağıda sıralanmıştır:

Soprano: 14mm-17mm

Mezzosoprano: 18mm-27mm

Kontralto: 18mm-19mm

Tenor: 18mm-20mm

Bariton: 21mm-27mm

Register (Ses Alanı)

Register kavramı, orgla (kilise orgu) birbirinden farklı tınılar elde edebilme imkanlarından doğmuştur. Registerlarla ilgili ilk ve anlamlı bilgiyi veren Manuel Garsia (1850)'dir. Register teriminden anlaşılan; birbirinden sonra gelen homojen,

pestlerden tizlere doğru çıkıcı tonların aynı mekanik prensiplerle üretilmiş olmasıdır ve onu farklı kılan yine bir dizi şeklinde olan farklı mekanik prensipte üretilmiş ses dizileridir. Aynı registerin kapsamı içerisinde bulunan bütün tonlar aynı türden sayılırlar. Tınlamaları ya da güç farklılıkları değişse bile doğal yapıları hep aynıdır. Registerların küçük bölümleri birbirleri ile örtüşmektedir. Öyle ki bir bölgenin kapsamı içerisinde bulunan tonlar aynı zamanda iki tane birbirinden farklı registerin kapsamı içerisinde de bulunabilir.

İnsan sesi üç registerden oluşur:

Erkek:Göğüs, kafa, falsetto

Kadın: Göğüs, orta (karışık), kafa

Göğüs (Chest) Registeri-Alt Register: Düşük frekanslı farenksin altında, göğüste oluşur. Göğüs sesinde şarkıcı titreşimleri göğsünde hisseder. Bunlar bas seslerdir. Ses tellerinin titreşimleri ile nefes borusu arasında akustik bir ilişki vardır. Nefes borusundaki rezonanslar sese ya engel olur ya da o sesin güçlenmesine yardımcı olur.

Orta (Middle) Register-Karışık Register: Göğüs ve diğer rezonatörlerin ortaklaşa çıkardıkları sesler, karışık ses (mixed voice) olarak adlandırılır. Doğru vokal ifadeyi tanımlayan bu seslerde larenks normal pozisyonadadır.

Kafa (Head) Registeri-Üst register: En üst rezonatörlerin titreşimi ile oluşur. Çıkarılabilen en yüksek frekanslı sesler olup şarkı söylemede kullanılır. Bu frekanstaki sesler kafada hissedilir. Bu sayede şarkıcı kendini duyamadığı zaman bile sesini kontrol edebilir. (Ömür, 2001: 45)

Bu registerlerin kaynaştırılıp harmanlanması, geçiş tonlarında köprülerin kurulabilmesi sonucunda ses, tek bir register olarak duyulur. Geçişlerde bu düzenlemeleri yapamayanlarda, ayrı renkte üretilen sesler hemen fark edilir.

“İnsan sesi ve ses organı, müzik yapma ve yaratmada en doğal, en kullanışlı, en yetkin ve en etkili araçtır.” (Uçan,1994). Bu yüzdendir ki; müzik öğretmeni adaylarının en etkili çalgısı kendi sesidir. Bir müzik öğretmeni adayı, öğrenimi boyunca aldığı ses eğitimi ile öğrencilerine doğru, sağlıklı ve etkili şarkı söylemeyi öğretecektir. Bu açıdan Müzik Eğitimi Anabilim Dalları’nda Bireysel Ses Eğitimi dersleri büyük önem taşımaktadır.

Bireysel Ses Eğitimi Dersinin Önemi

Bireysel Ses Eğitimi dersi iki sene olması nedeniyle de büyük önem taşımakta ve konu dağılımı bakımından; vücudun yumuşatılması, nefes çalışmaları, dil ve konuşma kusurlarının düzeltilmesi, sesli harfler üzerinde çalışmalar, kolay vokalizler, okul şarkıları, halk türküleri ve küçük bir lied dağarını kapsamaktadır. Bu bağlamda bir öğrenci, ses eğitimini 4 sene boyunca sürdürmeyecekse, yani ana dalı şan değilse, burada belirtilen kapsam yalnızca küçük bir temel niteliğindedir. Bu durumda öğrenci, şan tekniğine dair yeterli bilgi sahibi olmadan, repertuarı tanımadan, yalnızca küçük liedler ve okul şarkıları öğrenerek mezun olmaktadır. Halbuki ilerideki müzik öğretmenliği mesleği süresince en çok ihtiyaç duyacağı çalgı kendi sesi olacaktır.

Gerek AGSL gerekse genel lise çıkışlı öğrenciler, çalgı eğitimi için biraz gecikmiş olsalar da ses eğitimi açısından en elverişli yaşadılar. Bilindiği gibi ergenlik döneminde ses oturmadığı için ses eğitimi çalışmaları ağır ilerlemektedir. Öğrenci tam olarak bu dönemi atlattıktan sonra ses eğitimine başlayabilir. Özellikle AGSL öğrencileri, seslerini lise yıllarında yanlış kullanmalarından, fazla zorlamalarından kaynaklanan sorunlar yaşamakta olup hasarlı seslerle lisans eğitimlerine başlamaktadırlar. Bireysel ses eğitimi dersi onlar için bir dönüm noktası olmalı, yanlış pozisyonlarını düzeltme, seslerini onarma imkanı vermelidir. Bu bağlamda ses eğitmenine büyük görev düşmektedir. Soyut kavramlara dayanan bu derste öğrenciye yol gösterici olmalı, eğiteceği sesi iyi tanımalı ve o sesin özelliklerine uygun tekniklerle eğitimini sürdürmelidir.(Kaya, 2006:16)

Araştırmanın Amacı

Araştırmanın amacı, Ege ve Marmara Bölgeleri'ndeki Müzik Eğitimi Anabilim Dalları'nda okumakta olan öğrencilerinin ve görev yapmakta olan Bireysel Ses Eğitimi dersi öğretmenlerinin, Bireysel Ses Eğitimi derslerinde karşılaştıkları sorunları saptamak ve bu sorunlar ile onların kişisel özellikleri arasındaki ilişkileri incelemektir.

Araştırmanın Önemi

Eğitim fakülteleri müzik eğitimi anabilim dalları kapsamında yapılan bu araştırma, bu kurumlarda öğrenim gören öğrencilerin Bireysel Ses Eğitimi derslerinde karşılaştıkları sorunlarının belirlenmesi ve çözüm yolları üretilmesi bakımından önem taşımaktadır.

Problem Cümlesi

Ege ve Marmara Bölgeleri'ndeki Müzik Eğitimi Anabilim Dalları'ndaki öğrencilerinin ve Bireysel Ses Eğitimi dersi öğretmenlerinin, Bireysel Ses Eğitimi derslerinde karşılaştıkları sorunlar nelerdir? Bu sorunlar onların kişisel değişkenlerine göre önemli farklılık göstermekte midir?

Problem daha ayrıntılı olarak alt problemler başlığı altında verilmiştir.

Alt Problemler

1. Bireysel Ses Eğitimi dersi alan öğrencilerin Bireysel Ses Eğitimi derslerinde yaşadıkları sorunlar onların cinsiyetlerine göre önemli farklılık gösterir mi?

2. Bireysel Ses Eğitimi dersi alan öğrencilerin Bireysel Ses Eğitimi derslerinde yaşadıkları sorunlar onların öğrencisi oldukları Müzik Eğitimi Anabilim dalarına göre önemli farklılık gösterir mi?

3. Bireysel Ses Eğitimi dersi alan öğrencilerin Bireysel Ses Eğitimi derslerinde yaşadıkları sorunlar onların kaçıncı sınıf öğrencisi olduğuna göre önemli farklılık gösterir mi?

4. Bireysel Ses Eğitimi dersi alan öğrencilerin Bireysel Ses Eğitimi derslerinde yaşadıkları sorunlar onların okudukları yüksek öğrenim kurumuna girmeden önce ses eğitimi alıp almamalarına göre önemli farklılık gösterir mi?

5. Bireysel Ses Eğitimi dersi alan öğrencilerin Bireysel Ses Eğitimi derslerinde yaşadıkları sorunlar onların okul dışında özel şan dersi alıyor olmalarına göre önemli farklılık gösterir mi?

Sayıtlar

Bu araştırmada;

1. Şan öğretmenlerinin ve öğrencilerin anket sorularını cevaplandırırken objektif olduğu,
2. Anketlerin uygulanması sırasında gözlemcilerin tarafsız bir tutum içinde olduğudur.

Sınırlılıklar

- Araştırma uygulanan anket sonuçları ile sınırlı olacaktır.
- Evren ve örneklem Dokuz Eylül Üniversitesi Eğitim Fakültesi, Pamukkale Üniversitesi Eğitim Fakültesi, Muğla Üniversitesi Eğitim

Fakültesi, Marmara Üniversitesi Eğitim Fakültesi, Çanakkale Üniversitesi Eğitim Fakültesi ve Balıkesir Üniversitesi Eğitim Fakültesi Müzik Eğitimi Anabilim Dalları lisans 1. ve 2. sınıf öğrencileri ve bu kurumların şan öğretmenleri ile sınırlı olacaktır.

- Anket, bu kurumlarda görev yapan şan öğretmenleri ve bu kurumlarda öğrenim görüp Bireysel Ses Eğitim dersini gören öğrencilerin tümüne uygulanacaktır.

Tanımlar

Artikülasyon: Bir dilin tüm (değişik) seslerini, dudaklar ve dil yardımıyla net bir biçimde telaffuz etmek. Söylemek.

Diksiyon: Seslerin, sözlerin, vurguların, anlam ve heyecan duraklarının hakkını vererek söyleme biçimi, bir söylevin konuşulma tarzı, bir şiirin okunuş biçimi.

Frekans: (ses, dalga vb. için) Birim zamandaki titreşim sayısı, sıklık.

Güvenirlilik: Bir testin ölçülmesi gereken şeyi her uygulandığında aynı biçimde ölçmede gösterdiği tutarlık derecesidir.

Kriter: Ölçüt veya kıstas

Rezonans: Ötüm, tınlayış, yankılanış, çınlama.

Rezonatör: Ses organlarında yankılanmanın olduğu boşluklar.

Ölçme: Bir niteliğin gözlenip gözlem sonucunun sayılarla veya sembollerle gösterilmesidir.

Kısaltmalar

ABD: Ana Bilim Dalı

AGSL: Anadolu Güzel Sanatlar Lisesi

BÖLÜM II

İLGİLİ YAYIN VE ARAŞTIRMALAR

Bu bölümde ses eğitimi ve Bireysel Ses Eğitimi dersi ile ilgili yapılan yayın ve araştırmalara yer verilmiştir.

Töreyn'in (2002) Müzed Dergisinde yayınlanan "Müzik Öğretmenliği Eğitiminde Ses Eğitimi" başlıklı bildirisinde, eğitim fakültelerinin müzik eğitimi anabilim dallarındaki ses eğitimi derslerinde, müzik öğretmeninde bulunması gereken doğru, güzel ve etkili ses kullanma davranışlarının neler olduğunu ve nasıl, hangi yöntemlerle kazandırılması gerektiği hususunda bazı belirsizlikler bulunduğunu gösterilmiştir. Söz konusu derslerin ilke, amaç ve yöntemleriyle, ders içeriklerinin ve ses eğitimi repertuarının, müzik öğretmenliğinin gereklerine uygun olarak hazırlanıp hazırlanmadığı konusunda çeşitli görüşler bulunmuştur.

Töreyn'e göre Türkiye'de müzik öğretmeni, ilköğretim öncesi kurumlardan başlayarak, ilköğretim ve ortaöğretim okullarında görev yapacağı için, o yaş gruplarının ses özellikleri ile ses gelişimlerini iyi bilip, ona uygun ve doğru yöntemlerle ses eğitimi uygulamalı ve doğru repertuar oluşturabilmelidir. Aynı zamanda, Türk dilinin yapı ve ses özelliklerine uygun şarkı söyleme biçimini kazandırabilmelidir.

Töreyn'in araştırmasının sonucu, Türkiye'de ses eğitimi kavramının bir alan adı olarak kabul edilip, içinde barındırdığı alt ses eğitimi basamaklarının, müzik eğitimi türü, düzeyi ve amacına en uygun olan yöntemlerle verilmesi gerekliliği olduğudur. Eğitim fakülteleri müzik eğitimi anabilim dallarında verilen ses eğitimi alan dersleri bağlamında; ses eğitimi temel davranışlarının kazandırıldığı şarkı söyleme eğitimi, sanat değeri yüksek eserlerin seslendirilebilmesine ilişkin davranışların kazandırıldığı ileri ses eğitimi veya şan eğitimi ile koro eğitimi ders programlarında köklü değişiklikler yapılmalıdır.

Töreyin'in (2001) Müzik eğitimi anabilim dallarındaki ses eğitimi alan derslerinde karşılaşılan sorunların, müzik öğretmenliğine etkilerini belirlemeyi amaçladığı araştırmasında, ses eğitimi alan derslerinde karşılaşılan sorunların,müzik öğretmenliğine olumsuz etkileri olduğunu saptamıştır. Bu bağlamda öncelikli olarak,ses eğitimi öğretim elemanlarının,alan derslerinde var olan bazı belirsizlikleri tesbit ederek, ortak ders tanımları, amaçlar, ilkeler, öğretim yöntemleri ve ölçme-değerlendirme yöntemlerini kapsayan,bir ses eğitimi alan dersleri programı oluşturması gerektiği sonucuna varmıştır.

Kaya (2006) ise, İnönü Üniversitesi Eğitim Fakültesi Müzik Öğretmenliği Programı 1.sınıf öğrencilerinin görüşlerini baz alarak hazırlamış olduğu araştırmasında; öğrencilerin Bireysel Ses Eğitimi dersine ilişkin olumlu ve olumsuz düşüncelerini ve var olan sorunları onların bakış açısıyla değerlendirmeyi amaçlamaktadır.

Araştırmanın sonucunda; öğrencilerin, seslerini doğru kullanamamaktan kaynaklanan sorunları olduğu, ders esnasında yaptıkları hataların anında düzeltilmesi gerektiği, şan tekniğine dair daha çok bilgilendirilmeye ihtiyaç duydukları, haftada bir saatin bu ders için çok yetersiz olduğu ve dersin öğrenciyle bire bir yapılması, iletişimin çok önemli olduğu; ses eğitimcilerinin kendilerini daha çok motive etmesini istedikleri, çalıştıkları eserleri piyano eşliğiyle de sık sık seslendirmek istedikleri, yararlanılan kaynakların artırılması gerektiği, kendi ses aralıklarına uygun bir repertuar çalışması yapmak istedikleri belirlenmiştir.

BÖLÜM III

YÖNTEM

Bu bölümde araştırmanın modeli, evren ve örnekleme, araştırmada kullanılan veri toplama aracı, verilerin toplanması ve elde edilen verilerin çözümlenmesi açıklanmıştır.

Araştırmanın Modeli

Araştırma, genel tarama modelindedir. Genel tarama modelleri, çok sayıda elemandan oluşan bir evrende, evren hakkında genel bir yargıya varmak amacı ile, evrenin tümü ya da ondan alınacak bir grup, örnek ya da örneklem üzerinde yapılan tarama düzenlemeleridir.(Karasar, 2002: 79)

Genel tarama modelleri ile, tekil ya da ilişkisel taramalar yapılabilir. Çoğu araştırmalarda hem tekil hem de ilişkisel taramalara olanak verecek düzenlemelere gidilir.(Karasar, 2002: 79) Bu araştırmada, hem tekil hem de ilişkisel tarama modelleri bir arada kullanılmıştır.

Değişkenlerin tek tek, tür ya da miktar olarak oluşumlarının belirlenmesi amacı ile yapılan araştırma modellerine, tekil araştırma modelleri denir. Bu tür bir yaklaşımda, ilgilenilen olay, madde, birey, grup, kurum, konu vb. birim veya duruma ait değişkenler, ayrı ayrı betimlenmeye çalışılır. Bu betimleme, geçmiş ya da şimdi ki zamanla sınırlı olabileceği gibi, zamanın bir fonksiyonu olarak, gelişimsel de olabilir. Araştırmada, öğrencilere ve öğretmenlere ait değişkenler, ayrı ayrı betimlenmeye çalışılmıştır.

İlişkisel tarama modelleri, iki ve daha çok sayıdaki değişken arasında birlikte değişim varlığını ve derecesini belirlemeyi amaçlayan araştırma modelidir. Bu araştırmada, öğretmen ve öğrencilerin kişisel özelliklerine ait değişkenleri ile onların

Bireysel Ses Eğitimi derslerinde karşılaştıkları sorunlar arasındaki ilişkilere bakılmıştır.

Evren ve Örneklem

Araştırmanın evrenini, 2007-2008 öğretim yılında Ege ve Marmara Bölgeleri'ndeki üniversitelerin eğitim fakültelerinin müzik eğitimi anabilim dallarında çalışmakta olan şan öğretmenleri ile öğrenim görmekte olan öğrenciler oluşturmaktadır. Örneklemi ise, Dokuz Eylül Üniversitesi Buca Eğitim Fakültesi, Pamukkale Üniversitesi Eğitim Fakültesi, Muğla Üniversitesi Eğitim Fakültesi, Marmara Üniversitesi Atatürk Eğitim Fakültesi, Çanakkale Üniversitesi Eğitim Fakültesi ve Balıkesir Üniversitesi Necatibey Eğitim Fakültesi Müzik Eğitimi Anabilim Dallarında 21 şan öğretmeni ve lisans 1. ve 2. sınıf olmak üzere 400 öğrenci oluşturmaktadır.

Araştırmanın evreni ile ilgili sayısal bilgiler Tablo 1.1'de verilmiştir.

Tablo 1.1 : Araştırmanın Evreni

Evren	Evreni oluşturan	Araştırmaya katılan	Değerlendirme dışı bırakılan	Değerlendirmeye alınan
Öğrenciler	400	295	22	273
Öğretmenler	21	21	-	21

Tablo 1.1'de görüldüğü gibi evreni oluşturan 400 öğrencinin 295'i ve 21 öğretmenin de 21'i araştırmanın veri toplama aracı olan anketleri doldurarak

araştırmaya katılmışlardır. Ancak incelemeler sonucunda 295 öğrencinin 22'sinin anketleri tam ya da doğru olarak doldurmadığı belirlenmiştir. Bu nedenle 22 öğrenciden toplanan bilgiler değerlendirme dışı bırakılmıştır. Sonuç olarak değerlendirmeye, 21 öğretmenden ve 273 öğrenciden toplanan veriler alınmıştır.

Örnekleme giren öğrencilerin cinsiyetlerine göre dağılımı Tablo 1.2'de gösterilmektedir.

Tablo 1.2: Örnekleme Giren Öğrencilerin Cinsiyetlerine Göre Dağılımı

Cinsiyet	N	%
Kız	110	40,3
Erkek	163	59,7
Toplam	273	100,0

Tablo 1.2'de görüldüğü gibi öğrencilerin cinsiyetlerine göre dağılımında çoğunluğu %59.7 oranında erkek öğrenciler oluşturmaktadır. Kız öğrencilerin ise %40.3 ile erkek öğrencilerden azınlıkta kaldığı görülmektedir.

Örnekleme giren öğrencilerin okumakta olduğu müzik eğitimi anabilim dallarına göre dağılımları Tablo 1.3'te gösterilmektedir.

Tablo 1.3: Örnekleme Giren Öğrencilerin Okumakta Oldukları Müzik Eğitimi Anabilim Dallarına Göre Dağılımları

Okumakta Olunan Müzik Eğitimi Anabilim Dalı	N	%
Dokuz Eylül Üniversitesi Buca Eğt. Fak. Müzik Eğt. ABD	48	17,6
Pamukkale Üniversitesi Eğt. Fak. Müzik Eğt. ABD	45	16,5
Muğla Üniversitesi Eğt. Fak. Müzik Eğt. ABD	39	14,3
Marmara Üniversitesi Atatürk Eğt. Fak. Müzik Eğt. ABD	51	18,7
Çanakkale Onsekiz Mart Üniversitesi Eğt. Fak. Müzik Eğt. ABD	44	16,1
Balıkesir Üniversitesi Necatibey Eğt. Fak. Müzik Eğt. ABD	46	16,8
Toplam	273	100,0

Tablo 1.3 incelendiğinde Marmara Üniversitesi Atatürk Eğitim Fakültesi Müzik Eğitimi Anabilim Dalı'nda okumakta olan öğrencilerin %18.7 oranıyla çoğunlukta oldukları görülmektedir. Dokuz Eylül Üniversitesi Buca Eğitim Fakültesi Müzik Eğitimi Anabilim Dalı'ndaki öğrencilerin oranı %17.6, Pamukkale Üniversitesi Eğitim Fakültesi Müzik Eğitimi Anabilim Dalı'ndaki öğrencilerin oranı %16.5, Muğla Üniversitesi Eğitim Fakültesi Müzik Eğitimi Anabilim Dalı'ndaki öğrencilerin oranı %14.3, Çanakkale Onsekiz Mart Üniversitesi Eğitim Fakültesi Müzik Eğitimi Anabilim Dalı'ndaki öğrencilerin oranı %16.1, Balıkesir Üniversitesi Necatibey Eğitim Fakültesi Müzik Eğitimi Anabilim Dalı'ndaki öğrencilerin oranı ise %16.8'dir.

Örnekleme giren öğrencilerin okumakta oldukları sınıfa göre dağılımları Tablo 1.4'te gösterilmektedir.

Tablo 1.4: Örnekleme Giren Öğrencilerin Okumakta Oldukları Sınıfa Göre Dağılımları

Okunmakta Olan Sınıf	N	%
Lisans 1	139	50,9
Lisans 2	134	49,1
Toplam	273	100,0

Tablo 1.4'te görüldüğü gibi Lisans 1. sınıfta okumakta olan öğrencilerin %50.9 oranı ile Lisans 2. sınıftaki öğrencilere göre çoğunlukta olduğu görülmektedir.

Örnekleme giren öğrencilerin okudukları yüksek öğrenim kurumlarına girmeden önce ses eğitimi alıp almadıklarına göre dağılımları Tablo 1.5'te gösterilmektedir.

Tablo 1.5: Örnekleme Giren Öğrencilerin Okudukları Yüksek Öğrenim Kurumlarına Girmeden Önce Ses Eğitimi Alıp Almadıklarına Göre Dağılımları

Okudukları yüksek öğrenim kurumuna girmeden önce ses eğitimi aldınız mı?	N	%
Evet	179	65,6
Hayır	94	34,4
Toplam	273	100,0

Tablo 1.5'e göre okudukları yüksek öğrenim kurumlarına girmeden önce ses eğitimi alan öğrencilerin oranı %65.6 ile okudukları yüksek öğrenim kurumlarına girmeden önce hiç ses eğitimi almamış öğrencilere oranla çoğunluktadır.

Örnekleme giren öğrencilerin okul dışında özel şan dersi alıp almadıklarına göre dağılımları Tablo 1.6'da gösterilmektedir.

Tablo 1.6: Örnekleme Giren Öğrencilerin Okul Dışında Özel Şan Dersi Alıp Almadıklarına Göre Dağılımları

Okul dışında özel şan dersi alıyorsunuz?	N	%
Evet	5	1,8
Hayır	268	98,2
Toplam	273	100,0

Tablo 1.6'ya göre okul dışında özel şan dersi almayan öğrenciler %98.2 oranla okul dışında özel şan dersi alan öğrencilere göre çoğunluktadır.

Örnekleme giren bireysel ses eğitimi öğretmenlerinin cinsiyetlerine göre dağılımları Tablo 2.1'de gösterilmektedir.

Tablo 2.1: Örnekleme Giren Öğretmenlerin Cinsiyetlerine Göre Dağılımı

Cinsiyet	N	%
Kadın	7	33,3
Erkek	14	66,7
Toplam	21	100,0

Tablo 2.1’de görüldüğü gibi öğretmenlerin cinsiyetlerine göre dağılımında çoğunluğu %66.7 oranında erkek öğretmenler oluşturmaktadır. Kadın öğretmenlerin ise %33.3 ile erkek öğretmenlerden azınlıkta kaldığı görülmektedir.

Örnekleme giren öğretmenlerin görev yapmakta müzik eğitimi anabilim dallarına göre dağılımları Tablo 2.2’de gösterilmektedir.

Tablo 2.2: Örnekleme Giren Öğretmenlerin Görev Yapmakta Oldukları Müzik Eğitimi Anabilim Dallarına Göre Dağılımları

Görev Yapılmakta Olan Müzik Eğitimi Anabilim Dalı	N	%
Dokuz Eylül Üniversitesi Buca Eğt. Fak. Müzik Eğt. ABD	6	28,6
Pamukkale Üniversitesi Eğt. Fak. Müzik Eğt. ABD	2	9,5
Muğla Üniversitesi Eğt. Fak. Müzik Eğt. ABD	2	9,5
Marmara Üniversitesi Atatürk Eğt. Fak. Müzik Eğt. ABD	5	23,8
Çanakkale Onsekiz Mart Üniversitesi Eğt. Fak. Müzik Eğt. ABD	3	14,3
Balıkesir Üniversitesi Necatibey Eğt. Fak. Müzik Eğt. ABD	3	14,3
Toplam	21	100,0

Tablo 2.2 incelendiğinde Dokuz Eylül Üniversitesi Buca Eğitim Fakültesi Müzik Eğitimi Anabilim Dalı'nda görev yapmakta olan öğretmenlerin %28.6 oranıyla çoğunlukta oldukları görülmektedir. Marmara Üniversitesi Atatürk Eğitim Fakültesi Müzik Eğitimi Anabilim Dalı'ndaki öğretmenlerin oranı %23.8, Pamukkale Üniversitesi Eğitim Fakültesi Müzik Eğitimi Anabilim Dalı'ndaki öğretmenlerin oranı %9.5, Muğla Üniversitesi Eğitim Fakültesi Müzik Eğitimi Anabilim Dalı'ndaki öğretmenlerin oranı %9.5, Çanakkale Onsekiz Mart Üniversitesi Eğitim Fakültesi Müzik Eğitimi Anabilim Dalı'ndaki öğretmenlerin oranı %14.3, Balıkesir Üniversitesi Necatibey Eğitim Fakültesi Müzik Eğitimi Anabilim Dalı'ndaki öğretmenlerin oranı ise %14.3'tür.

Örnekleme giren öğretmenlerin görev yaptıkları müzik eğitimi anabilim dallarında kadrolu olup olmadıklarına göre dağılımları Tablo 2.3'te gösterilmektedir.

Tablo 2.3: Örnekleme Giren Öğretmenlerin Görev Yaptıkları Müzik Eğitimi Anabilim Dallarında Kadrolu Olup Olmadıklarına Göre Dağılımları

Öğretmeni olduğunuz müzik eğitimi anabilim dalında kadrolu mu çalışıyorsunuz?	N	%
Evet	13	61,9
Hayır	8	38,1
Toplam	21	100,0

Tablo 2.3'e göre görev yaptıkları müzik eğitimi anabilim dallarında kadrolu olan öğretmenlerin oranı %61.9 ile kadrosuz olan öğretmenlere göre çoğunluktadır.

Örnekleme giren öğretmenlerin Bireysel Ses Eğitimi derslerini kaç öğrenci ile yaptıklarına göre dağılımları Tablo 2.4'te gösterilmektedir.

Tablo 2.4: Örnekleme Giren Öğretmenlerin Bireysel Ses Eğitimi Derslerini Kaç Öğrenci ile Yaptıklarına Göre Dağılımları

Derse Giren Öğrenci Sayısı	N	%
1	15	71,4
2	6	28,6
3	0	00,0
4	0	00,0
4'ten fazla	0	00,0
Toplam	21	100,0

Tablo 2.4'e göre örnekleme giren öğretmenler %71.4 oranla Bireysel Ses Eğitimi derslerini bire bir işlediklerini belirtmişlerdir. Bunun dışında dersin iki öğrenci ile işlenme oranı %28.6'dır. Dersin 2 ve 2'den fazla öğrenci ile işlenme oranı ise %00.0'dır.

Veri Toplama Aracı

Araştırmada kullanılmak üzere likert tipi ölçek araştırmacı tarafından geliştirilmiştir. Ölçeğe temel olması bakımından Dokuz Eylül Üniversitesi Buca

Eđitim Fakóltesi'nde lisans 1. ve 2. sınıflarda okumakta olan toplam 55 öđrenciye Bireysel Ses Eđitimi derslerinde karşılaştıkları sorunlar ile ilgili kompozisyonlar yazdırılmış, dersin öđretmenleriyle de derslerde yaşadıkları sorunlar hakkında görüşmeler yapılmıştır. Kompozisyon ve görüşmeler sonucunda çıkan verilerden 53 adetlik bir madde havuzu oluşturulup kendi içlerinde kategorilere ayrılarak sıralanmıştır. Bu maddeler Buca Eđitim Fakóltesi Müzik Eđitimi Anabilim Dalı'nda görev yapan dört şan öđretim görevlisi ve iki profesör tarafından incelenmiştir.

Alınan uzman görüşleri doğrultusunda bazı cümlelerde deđişiklik yapılmış ve bazı cümleler de ölçeklerden çıkarılmıştır. Ölçeklerin güvenilirlik çalışması Adnan Menderes Üniversitesi Eđitim Fakóltesi Müzik Eđitimi Anabilim Dalı'nda yapılmıştır.

Bireysel Ses Eđitimi dersi öđretmenleri için hazırlanan anket 20 maddeden , öğrenciler için hazırlanan anket ise 27 maddeden oluşan Likert tipi dereceleme ölçeđidir.

Öđrenci anketinin Cronbach Alpha güvenilirlik katsayısı .76 olarak hesaplanmıştır. Öđretmen anketinin Alpha güvenilirlik katsayısı ise .73 olarak hesaplanmıştır.

Geliştirilen ölçekte maddeler, öğrencilerin ve öđretmenlerin görüşlerini en olumdan en olumsuzaya doğru ifade edecek biçimde beş seçenek içermektedir. Bu seçenekler “tamamen katılıyorum”, “katılıyorum”, “kararsızım”, “katılmıyorum”, “hiç katılmıyorum” şeklinde düzenlenmiştir.

Bunların dışında bu araştırmada gerekli olan, öğrencilerin ve öğretmenlerin kişisel özelliklerini de belirleyebilmek için ölçeklerin başına bilgi toplama formları eklenmiştir. Öğretmen bilgi toplama formlardaki sorularda sıralanan bağımsız değişkenler şöyledir; cinsiyet, görev yapılan okul, kadrolu olup olmadıkları, dersi kaç kişiyle işledikleridir. Öğrenci bilgi toplama formlarındaki sorularda sıralanan bağımsız değişkenler ise şöyledir; cinsiyet, öğrencisi olunan okul, öğrencisi olunan sınıf, daha önce ses eğitimi alıp almadıkları, okul dışında özel ders alıp almadıklarıdır.

Verilerin Toplanması

Araştırmada veri toplama aracı olarak kullanılan öğrenci ve öğretmen anketleri, araştırmanın örneklemini oluşturan öğrenci ve öğretmenleri bulunduğu Dokuz Eylül Üniversitesi Buca Eğitim Fakültesi, Pamukkale Üniversitesi Eğitim Fakültesi, Muğla Üniversitesi Eğitim Fakültesi, Marmara Üniversitesi Atatürk Eğitim Fakültesi, Çanakkale Üniversitesi Eğitim Fakültesi ve Balıkesir Üniversitesi Necatibey Eğitim Fakültesi Müzik Eğitimi Anabilim Dalları'nda uygulanmıştır.

Uygulama 2007-2008 öğretim yılının ikinci yarısında gerçekleşmiştir. Öğrencilerin sınıflarında, ders esnasında ilgili fakültelerin dekanlıklarından ve ders öğretmenlerinden izin alınarak yapılan uygulamalarda araştırmacıya okul öğretmenleri ve bölüm başkanları yardımcı olmuşlardır. Veri toplama aracı örnekleme giren öğrencilerden ve öğretmenlerden, anketlerin uygulandığı gün okulda bulunanlara uygulanmıştır. Uygulamalar esnasında anketlerle ilgili sorular araştırmacı tarafından yanıtlanarak daha anlaşılır olması sağlanmıştır.

Verilerin Çözümü

Öğretmen ve öğrenci anketleri aracılığıyla toplanan veriler çözümüne geçmeden önce, verilerin işlenmesiyle ilgili işlemler yapılmıştır. Bu amaçla ilk olarak, araştırmaya katılan öğrencilerin anketlerindeki maddelere ilişkin yanıtlarını içeren yanıt kağıtları tek tek incelenmiş, gerektiği biçimde işaretlenmemiş 22 adet yanıt kağıdı değerlendirme dışında bırakılarak araştırmaya dahil edilmemiştir. Öğretmen anketleri için de aynı işlemler gerçekleştirilmiş ve gerektiği şekilde yanıtlandıkları için tamamen araştırmaya dahil edilmiştir.

Bunlara ek olarak öğretmen ve öğrencilerin kişisel bilgileri de sayısallaştırılmıştır. Daha sonra bütün veriler bilgisayar ortamına aktarılmış ve çözümlenmelerin yapılmasına hazır duruma getirilmiştir.

Veri toplama araçlarıyla elde edilen ve bilgisayara aktarılan veriler, araştırmanın kapsamında yanıtları aranan sorulara yanıt bulmak amacı ile uygun biçimde çözümlenmiştir.

Öğrencilerin ve öğretmenlerin kişisel özelliklerine göre sorunlarında önemli farklılıklar olup olmadığının sınanması amacı ile ikili karşılaştırmalarda Ki-kare testinden, ikiden çok grup karşılaştırmaları için Bağımsız Örneklem T-testinden, iki aralıklı ölçeği karşılaştırmak için İki Değişkenli Korelasyon testinden ve eğilimleri tespit etmek için de Tek Örneklem T-testinden yararlanılmıştır. Yapılan istatistiksel analizlerde; %95 güven aralığında anlamlılık düzeyi tek kuyruklu değerler için 0.05, çift kuyruklu değerler içinse 0.025 olarak belirlenmiştir.

Araştırmanın istatistiksel analizleri, SPSS 15.0 paket programı kullanılarak yapılmıştır.

BÖLÜM IV

BULGULAR VE YORUM

Bu bölümde araştırmanın bulguları her bir alt problemle ilişkili olarak açıklanmış ve yorumlanmıştır.

Araştırmanın alt problemlerine geçmeden önce öğrencilerin ve öğretmenlerin anketlerdeki ifadelerine katılma düzeyleri frekans ve yüzdeler halinde aşağıdaki tablolarda sunulmuştur. Anketler, yorumlamayı kolaylaştırmak amacıyla kendi içlerinde kategorilere ayrılmışlardır. Öğrenci ve öğretmen anketleri; öğretmenden/öğrenciden kaynaklanan sorunlar, ders süresi ve müfredattan kaynaklanan sorunlar, ortak ölçme-değerlendirme kriterlerinin olmayışından kaynaklanan sorunlar, okulun fiziksel yetersizliğinden kaynaklanan sorunlar ve korrepitör(eşikçi) eksikliğinden kaynaklanan sorunlar olmak üzere beş kategoride incelenmiştir. Tablolardaki, TK “Tamamen Katılıyorum”, K+ “Katılıyorum”, Krz “Kararsızım”, K- “Katılmıyorum” ve HK ise “Hiç Katılmıyorum” ifadelerinin kısaltmalarıdır.

Öğrenci Anketleri:

Öğretmenden Kaynaklanan Sorunlar:

Tablo 3.1: Bireysel Ses Eğitimi öğretmenimden hoşlanmıyorum

Eğilim	Frekans	%	Geçerli %	Birikimli %
TK	16	5,9	5,9	5,9
K+	15	5,5	5,5	11,4
Krz	20	7,3	7,3	18,7
K-	70	25,6	25,6	44,3
HK	152	55,7	55,7	100,0
Toplam	273	100,0	100,0	

Tablo 3.1'e göre; ankete katılan 273 öğrencinin 152'si, "Bireysel Ses Eğitimi öğretmenimden hoşlanmıyorum" ifadesine %55,7 oranla "Hiç Katılmıyorum" demiştir.

Tablo 3.2: Bireysel Ses Eğitimi dersinde zaman su gibi akıyor

Eğilim	Frekans	%	Geçerli %	Birikimli %
TK	90	33,0	33,0	33,0
K+	98	35,9	35,9	68,9
Krz	46	16,8	16,8	85,7
K-	28	10,3	10,3	96,0
HK	11	4,0	4,0	100,0
Toplam	273	100,0	100,0	

Tablo 3.2'ye göre; ankete katılan 273 öğrencinin 98'i, "Bireysel Ses Eğitimi dersinde zaman su gibi akıyor" ifadesine %35,9 oranla "Katılıyorum" demiştir.

Tablo 3.3:Öğretmenimin derste söylediğim şarkıları bana örnekleme dersi anlamamı kolaylaştırıyor

Eğilim	Frekans	%	Geçerli %	Birikimli %
TK	137	50,2	50,2	50,2
K+	93	34,1	34,1	84,2
Krz	24	8,8	8,8	93,0
K-	14	5,1	5,1	98,2
HK	5	1,8	1,8	100,0
Toplam	273	100,0	100,0	

Tablo 3.3'e göre; ankete katılan 273 öğrencinin 137'si, "Öğretmenimin derste söylediğim şarkıları bana örnekleme dersi anlamamı kolaylaştırıyor" ifadesine %50,2 oranla "Tamamen Katılıyorum" demiştir.

Tablo 3.4: Bireysel Ses Eğitimi öğretmenimle diyalogum sınırlı

Eğilim	Frekans	%	Geçerli %	Birikimli %
TK	14	5,1	5,1	5,1
K+	36	13,2	13,2	18,3
Krz	33	12,1	12,1	30,4
K-	100	36,6	36,6	67,0
HK	90	33,0	33,0	100,0
Toplam	273	100,0	100,0	

Tablo 3.4'e göre; ankete katılan 273 öğrencinin 100'ü, "Bireysel Ses Eğitimi öğretmenimle diyalogum sınırlı" ifadesine %36,6 oranla "Katılmıyorum" demiştir.

Tablo 3.5: Bireysel Ses Eğitimi öğretmenim ses açma egzersizleri yaptırmadan derse başlamaz

Eğilim	Frekans	%	Geçerli %	Birikimli %
TK	190	69,6	69,6	69,6
K+	59	21,6	21,6	91,2
Krz	7	2,6	2,6	93,8
K-	12	4,4	4,4	98,2
HK	5	1,8	1,8	100,0
Toplam	273	100,0	100,0	

Tablo 3.5'e göre; ankete katılan 273 öğrencinin 190'ı "Bireysel Ses Eğitimi öğretmenim ses açma egzersizleri yaptırmadan derse başlamaz" ifadesine %69,6 oranla "Tamamen Katılıyorum" demiştir.

Tablo 3.6: Şarkı söylerken nefesim kesiliyor

Eğilim	Frekans	%	Geçerli %	Birikimli %
TK	17	6,2	6,2	6,2
K+	41	15,0	15,0	21,2
Krz	42	15,4	15,4	36,6
K-	116	42,5	42,5	79,1
HK	57	20,9	20,9	100,0
Toplam	273	100,0	100,0	

Tablo 3.6'ya göre; ankete katılan 273 öğrencinin 116'sı, “Şarkı söylerken nefesim kesiliyor” ifadesine %42,5 oranla “Katılmıyorum” demiştir.

Tablo 3.7: Şarkı söylerken nefesim kesiliyor

Eğilim	Frekans	%	Geçerli %	Birikimli %
TK	13	4,8	4,8	4,8
K+	39	14,3	14,3	19,0
Krz	36	13,2	13,2	32,2
K-	113	41,4	41,4	73,6
HK	72	26,4	26,4	100,0
Toplam	273	100,0	100,0	

Tablo 3.7'ye göre; ankete katılan 273 öğrencinin 113'ü, “Şarkı söylerken nefesim kesiliyor” ifadesine %41.4 oranla “Katılmıyorum” demiştir.

Tablo 3.8: Bireysel Ses Eğitimi öğretmenim kapasitemi zorluyor

Eğilim	Frekans	%	Geçerli %	Birikimli %
TK	14	5,1	5,1	5,1
K+	30	11,0	11,0	16,1
Krz	48	17,6	17,6	33,7
K-	98	35,9	35,9	69,6
HK	83	30,4	30,4	100,0
Toplam	273	100,0	100,0	

Tablo 3.8'e göre; ankete katılan 273 öğrencinin 98'i, “Bireysel Ses Eğitimi öğretmenim kapasitemi zorluyor” ifadesine %35,9 oranla “Katılmıyorum” demiştir.

Tablo 3.9: Bireysel Ses Eğitimi dersinin içeriğini kavramama yardımcı olacak yeterli ses anatomisi bilgisine sahip değilim

Eğilim	Frekans	%	Geçerli %	Birikimli %
TK	29	10,6	10,6	10,6
K+	48	17,6	17,6	28,2
Krz	63	23,1	23,1	51,3
K-	86	31,5	31,5	82,8
HK	47	17,2	17,2	100,0
Toplam	273	100,0	100,0	

Tablo 3.9'a göre; ankete katılan 273 öğrencinin 86'sı, "Bireysel Ses Eğitimi dersinin içeriğini kavramama yardımcı olacak yeterli ses anatomisi bilgisine sahip değilim" ifadesine %31,5 oranla "Katılmıyorum" demiştir.

Tablo 3.10: Öğretmenimi gelişimim açısından yeterli bulmuyorum

Eğilim	Frekans	%	Geçerli %	Birikimli %
TK	20	7,3	7,3	7,3
K+	21	7,7	7,7	15,0
Krz	23	8,4	8,4	23,4
K-	78	28,6	28,6	52,0
HK	131	48,0	48,0	100,0
Toplam	273	100,0	100,0	

Tablo 3.10'a göre; ankete katılan 273 öğrencinin 131'i, "Öğretmenimi gelişimim açısından yeterli bulmuyorum" ifadesine %48 oranla "Hiç Katılmıyorum" demiştir.

Ders Süresi ve Müfredattan Kaynaklanan Sorunlar:

Tablo 3.11: Bireysel Ses Eğitimi dersi müfredatı bana ağır geliyor

Eğilim	Frekans	%	Geçerli %	Birikimli %
TK	10	3,7	3,7	3,7
K+	13	4,8	4,8	8,4
Krz	22	8,1	8,1	16,5
K-	101	37,0	37,0	53,5
HK	127	46,5	46,5	100,0
Toplam	273	100,0	100,0	

Tablo 3.11'e göre; ankete katılan 273 öğrencinin 127'si, "Bireysel Ses Eğitimi dersi müfredatı bana ağır geliyor" ifadesine %46,5 oranla "Hiç Katılmıyorum" demiştir.

Tablo 3.12: Anlamadığım bir dilde şarkı söylerken zorlanıyorum

Eğilim	Frekans	%	Geçerli %	Birikimli %
TK	47	17,2	17,2	17,2
K+	111	40,7	40,7	57,9
Krz	42	15,4	15,4	73,3
K-	38	13,9	13,9	87,2
HK	35	12,8	12,8	100,0
Toplam	273	100,0	100,0	

Tablo 3.12'ye göre; ankete katılan 273 öğrencinin 111'i, "Anlamadığım bir dilde şarkı söylerken zorlanıyorum" ifadesine %40,7 oranla "Katılıyorum" demiştir.

Tablo 3.13: Yabancı dillerde şarkı söylemeyi sevmiyorum

Eğilim	Frekans	%	Geçerli %	Birikimli %
TK	35	12,8	12,8	12,8
K+	39	14,3	14,3	27,1
Krz	36	13,2	13,2	40,3
K-	72	26,4	26,4	66,7
HK	91	33,3	33,3	100,0
Toplam	273	100,0	100,0	

Tablo 3.13'e göre; ankete katılan 273 öğrencinin 91'i, "Yabancı dillerde şarkı söylemeyi sevmiyorum" ifadesine %33,3 oranla "Hiç Katılmıyorum" demiştir.

Tablo 3.14: Bireysel Ses Eğitimi dersinin iki yıl olmasını yeterli buluyorum

Eğilim	Frekans	%	Geçerli %	Birikimli %
TK	18	6,6	6,6	6,6
K+	19	7,0	7,0	13,6
Krz	35	12,8	12,8	26,4
K-	85	31,1	31,1	57,5
HK	116	42,5	42,5	100,0
Toplam	273	100,0	100,0	

Tablo 3.14'e göre; ankete katılan 273 öğrencinin 116'sı, "Bireysel Ses Eğitimi dersinin iki yıl olmasını yeterli buluyorum" ifadesine %42,5 oranla "Hiç Katılmıyorum" demiştir.

Tablo 3.15: Haftalık Bireysel Ses Eğitimi ders saatini yeterli buluyorum

Eğilim	Frekans	%	Geçerli %	Birikimli %
TK	19	7,0	7,0	7,0
K+	29	10,6	10,6	17,6
Krz	27	9,9	9,9	27,5
K-	91	33,3	33,3	60,8
HK	107	39,2	39,2	100,0
Toplam	273	100,0	100,0	

Tablo 3.15'e göre; ankete katılan 273 öğrencinin 107'si, "Haftalık Bireysel Ses Eğitimi ders saatini yeterli buluyorum" ifadesine %39,2 oranla "Hiç Katılıyorum" demiştir.

Tablo 3.16: Bireysel Ses Eğitimi derslerinde yabancı sözlü eserlere ağırlık verildiği zaman dersten soğuyorum

Eğilim	Frekans	%	Geçerli %	Birikimli %
TK	27	9,9	9,9	9,9
K+	21	7,7	7,7	17,6
Krz	41	15,0	15,0	32,6
K-	94	34,4	34,4	67,0
HK	90	33,0	33,0	100,0
Toplam	273	100,0	100,0	

Tablo 3.16'ya göre; ankete katılan 273 öğrencinin 94'ü, "Bireysel Ses Eğitimi derslerinde yabancı sözlü eserlere ağırlık verildiği zaman dersten soğuyorum" ifadesine %34,4 oranla "Katılmıyorum" demiştir.

Tablo 3.17: Bireysel Ses Eğitimi derslerini sabahın erken saatlerinde yapmak beni hiç zorlamaz

Eğilim	Frekans	%	Geçerli %	Birikimli %
TK	21	7,7	7,7	7,7
K+	31	11,4	11,4	19,0
Krz	60	22,0	22,0	41,0
K-	75	27,5	27,5	68,5
HK	86	31,5	31,5	100,0
Toplam	273	100,0	100,0	

Tablo 3.17'ye göre; ankete katılan 273 öğrencinin 86'sı, “Bireysel Ses Eğitimi derslerini sabahın erken saatlerinde yapmak beni hiç zorlamaz” ifadesine %31,5 oranla “Hiç Katılmıyorum” demiştir.

Tablo 3.18: Bireysel Ses Eğitimi dersini sevmiyorum

Eğilim	Frekans	%	Geçerli %	Birikimli %
TK	15	5,5	5,5	5,5
K+	11	4,0	4,0	9,5
Krz	28	10,3	10,3	19,8
K-	74	27,1	27,1	46,9
HK	145	53,1	53,1	100,0
Toplam	273	100,0	100,0	

Tablo 3.18'e göre; ankete katılan 273 öğrencinin 145'i, “Bireysel Ses Eğitimi dersini sevmiyorum” ifadesine %53,1 oranla “Hiç Katılmıyorum” demiştir.

Tablo 3.19: Bireysel Ses Eğitimi dersinde sıkılıyorum

Eğilim	Frekans	%	Geçerli %	Birikimli %
TK	16	5,9	5,9	5,9
K+	12	4,4	4,4	10,3
Krz	29	10,6	10,6	20,9
K-	73	26,7	26,7	47,6
HK	143	52,4	52,4	100,0
Toplam	273	100,0	100,0	

Tablo 3.19'a göre; ankete katılan 273 öğrencinin 143'ü, “Bireysel Ses Eğitimi dersinde sıkılıyorum” ifadesine %52,4 oranla “Hiç Katılmıyorum” demiştir.

Ortak Ölçme-Değerlendirme Kriterlerinin Olmayışından Kaynaklanan Sorunlar

Tablo 3.20: Her öğretmenin farklı bir değerlendirme stili olması nedeniyle Bireysel Ses Eğitimi sınavlarında aldığım notların diğer arkadaşlarıma göre adil olmadığını düşünüyorum

Eğilim	Frekans	%	Geçerli %	Birikimli %
TK	99	36,3	36,3	36,3
K+	95	34,8	34,8	71,1
Krz	30	11,0	11,0	82,1
K-	31	11,4	11,4	93,4
HK	18	6,6	6,6	100,0
Toplam	273	100,0	100,0	

Tablo 3.20'ya göre; ankete katılan 273 öğrencinin 99'u, "Her öğretmenin farklı bir değerlendirme stili olması nedeniyle Bireysel Ses Eğitimi sınavlarında aldığım notların diğer arkadaşlarıma göre adil olmadığını düşünüyorum" ifadesine %36,3 oranla "Tamamen Katılıyorum" demiştir.

Okulun Fiziksel Yetersizliğinden Kaynaklanan Sorunlar:

Tablo 3.21: Çalışmak istediğimde boş oda bulamazsam, çalışma hevesim kaçır

Eğilim	Frekans	%	Geçerli %	Birikimli %
TK	75	27,5	27,5	27,5
K+	66	24,2	24,2	51,6
Krz	51	18,7	18,7	70,3
K-	57	20,9	20,9	91,2
HK	24	8,8	8,8	100,0
Toplam	273	100,0	100,0	

Tablo 3.21'e göre; ankete katılan 273 öğrencinin 75'i, "Çalışmak istediğimde boş oda bulamazsam, çalışma hevesim kaçır" ifadesine %27,5 oranla "Tamamen Katılıyorum" demiştir.

Tablo 3.22: Çalışırken yan odalardan gelen sesler dikkatimi dağıtıyor

Eğilim	Frekans	%	Geçerli %	Birikimli %
TK	99	36,3	36,3	36,3
K+	151	55,3	55,3	91,6
Krz	18	6,6	6,6	98,2
K-	5	1,8	1,8	100,0
HK	273	100,0	100,0	
Toplam	99	36,3	36,3	36,3

Tablo 3.22'ye göre; ankete katılan 273 öğrencinin 151'i, "Çalışırken yan odalardan gelen sesler dikkatimi dağıtıyor" ifadesine %55,3 oranla "Katılıyorum" demiştir.

Tablo 3.23: Bireysel çalışmak için yeterli zaman bulabiliyorum

Eğilim	Frekans	%	Geçerli %	Birikimli %
TK	41	15,0	15,0	15,0
K+	86	31,5	31,5	46,5
Krz	49	17,9	17,9	64,5
K-	67	24,5	24,5	89,0
HK	30	11,0	11,0	100,0
Toplam	273	100,0	100,0	

Tablo 3.23'e göre; ankete katılan 273 öğrencinin 86'sı, "Bireysel çalışmak için yeterli zaman bulabiliyorum" ifadesine %31,5 oranla "Katılıyorum" demiştir.

Tablo 3.24: Okuldaki bireysel çalışma odaları sayıca yeterlidir

Eğilim	Frekans	%	Geçerli %	Birikimli %
TK	28	10,3	10,3	10,3
K+	31	11,4	11,4	21,6
Krz	32	11,7	11,7	33,3
K-	61	22,3	22,3	55,7
HK	121	44,3	44,3	100,0
Toplam	273	100,0	100,0	

Tablo 3.24'e göre; ankete katılan 273 öğrencinin 121'i, "Okuldaki bireysel çalışma odaları sayıca yeterlidir" ifadesine %44,3 oranla "Hiç Katılmıyorum" demiştir.

Korrepetitör (Eşikçi) Eksikliğinden Kaynaklanan Sorunlar

Tablo 3.25: Eşlikli şarkı söylemek Bireysel Ses Eğitimi dersine olan ilgimi artırır

Eğilim	Frekans	%	Geçerli %	Birikimli %
TK	155	56,8	56,8	56,8
K+	84	30,8	30,8	87,5
Krz	18	6,6	6,6	94,1
K-	11	4,0	4,0	98,2
HK	5	1,8	1,8	100,0
Toplam	273	100,0	100,0	

Tablo 3.25'e göre; ankete katılan 273 öğrencinin 155'i, "Eşlikli şarkı söylemek Bireysel Ses Eğitimi dersine olan ilgimi artırır" ifadesine %56,8 oranla "Tamamen Katılıyorum" demiştir.

Tablo 3.26: Eşiksiz şarkı söylemek Bireysel Ses Eğitimi derslerini zevksiz kılıyor

Eğilim	Frekans	%	Geçerli %	Birikimli %
TK	119	43,6	43,6	43,6
K+	101	37,0	37,0	80,6
Krz	12	4,4	4,4	85,0
K-	32	11,7	11,7	96,7
HK	9	3,3	3,3	100,0
Toplam	273	100,0	100,0	

Tablo 3.26'ya göre; ankete katılan 273 öğrencinin 119'u, "Eşiksiz şarkı söylemek Bireysel Ses Eğitimi derslerini zevksiz kılıyor" ifadesine %43,6 oranla "Tamamen Katılıyorum" demiştir.

Tablo 3.27: Okulumdaki korrepetitör (eşlikçi) sayısını yeterli buluyorum

Eğilim	Frekans	%	Geçerli %	Birikimli %
TK	18	6,6	6,6	6,6
K+	41	15,0	15,0	21,6
Krz	10	3,7	3,7	25,3
K-	110	40,3	40,3	65,6
HK	94	34,4	34,4	100,0
Toplam	273	100,0	100,0	

Tablo 3.27'ye göre; ankete katılan 273 öğrencinin 110'u, "Okulumdaki korrepetitör (eşlikçi) sayısını yeterli buluyorum" ifadesine %40,3 oranla "Katılmıyorum" demiştir.

Tablo 3.28: Tek Örneklem T-Testine Göre Öğrenci Anketi Sonuçları

	N	X	P
1. Bireysel Ses Eğitimi öğretmenimden hoşlanmıyorum.	273	4,20	,000
2. Bireysel Ses Eğitimi dersinde zaman su gibi akıyor.	273	2,16	,000
3. Öğretmenimin derste söylediğim şarkıları bana örneklemesi dersi anlamamı kolaylaştırıyor.	273	1,74	,000
4. Bireysel Ses Eğitimi öğretmenimle diyalogum sınırlı	273	3,79	,000
5. Bireysel Ses Eğitimi öğretmenim ses açma egzersizleri yaptırmadan derse başlamaz.	273	1,47	,000
6. Şarkı söylerken nefesim kesiliyor.	273	3,57	,000
7. Ses açma egzersizleri esnasında zorlanıyorum.	273	3,70	,000
8. Bireysel Ses Eğitimi öğretmenim kapasitemi zorluyor.	273	3,75	,000
9. Bireysel Ses Eğitimi dersinin içeriğini kavramama yardımcı olacak yeterli ses anatomisi bilgisine sahip değilim.	273	3,27	,000
10. Öğretmenimi gelişimim açısından yeterli bulmuyorum.	273	4,02	,000
11. Bireysel Ses Eğitimi dersi müfredatı bana ağır geliyor.	273	4,18	,000
12. Anlamadığım bir dilde şarkı söylerken zorlanıyorum.	273	2,69	,000
13. Yabancı dillerde şarkı söylemeyi sevmiyorum.	273	3,53	,000
14. Bireysel Ses Eğitimi dersinin iki yıl olmasını yeterli buluyorum.	273	3,96	,000
15. Haftalık Bireysel Ses Eğitimi ders saatini yeterli buluyorum.	273	3,87	,000
16. Bireysel Ses Eğitimi derslerinde yabancı sözlü eserlere ağırlık verildiği zaman dersten soğuyorum.	273	3,73	,000
17. Bireysel Ses Eğitimi derslerini sabahın erken saatlerinde yapmak beni hiç zorlamaz.	273	3,64	,000
18. Bireysel Ses Eğitimi dersini sevmiyorum.	273	4,18	,000
19. Bireysel Ses Eğitimi derslerinde sıkılıyorum.	273	4,15	,000
20. Her öğretmenin farklı bir değerlendirme stili olması nedeniyle Bireysel Ses Eğitimi sınavlarında aldığım notların diğer arkadaşlarıma göre adil olmadığını düşünüyorum.	273	2,17	,000

21.Çalışmak istediğimde boş oda bulamazsam, çalışma hevesim kaçar.	273	2,19	,000
22.Çalışırken yan odalardan gelen sesler dikkatimi dağıtıyor.	273	1,82	,000
23.Bireysel çalışmak için yeterli zaman bulabiliyorum.	273	2,85	,000
24.Okuldaki bireysel çalışma odaları sayıca yeterlidir.	273	3,79	,000
25.Eşlikli şarkı söylemek Bireysel Ses Eğitimi dersine olan ilgimi artırır.	273	1,63	,000
26.Eşiksiz şarkı söylemek Bireysel Ses Eğitimi derslerini zevksiz kılıyor.	273	1,94	,000
27.Okulumdaki korrepetitör (eşlikçi) sayısını yeterli buluyorum.	273	3,81	,000

Tablo 3.28'e göre, yapılan Tek Örneklem T-testlerinde öğrencilerin ifadelere katılma ya da katılmama eğilimleri $p < 0,025$ düzeyinde anlamlı bulunmuştur.

ALT PROBLEMLERE İLİŞKİN BULGULAR

- 1. Bireysel Ses Eğitimi öğretmeninden hoşlanmıyor olma** durumu ile öğrencilerin cinsiyetleri, sınıfları, okula girmeden önce eğitim almış olma durumları ve okul dışında özel şan dersi alıyor olma durumları arasında anlamlı bir ilişki yoktur.

Tablo 3.29: Okul ile Öğretmeninden Hoşlanmıyor Olma Durumu İlişki Tablosu

OKUL		TK	K+	KRZ	K-	HK	TOPLAM
DOKUZ EYLÜL	N	5	2	3	5	33	48
	Gruplarası	10,4%	4,2%	6,3%	10,4%	68,8%	100,0%
	Gruplariçi	31,3%	13,3%	15,0%	7,1%	21,7%	17,6%
PAMUKKALE	N	1	2	0	9	33	45
	Gruplarası	2,2%	4,4%	,0%	20,0%	73,3%	100,0%
	Gruplariçi	6,3%	13,3%	,0%	12,9%	21,7%	16,5%
MUĞLA	N	2	0	1	15	21	39
	Gruplarası	5,1%	,0%	2,6%	38,5%	53,8%	100,0%
	Gruplariçi	12,5%	,0%	5,0%	21,4%	13,8%	14,3%
MARMARA	N	2	6	5	16	22	51
	Gruplarası	3,9%	11,8%	9,8%	31,4%	43,1%	100,0%
	Gruplariçi	12,5%	40,0%	25,0%	22,9%	14,5%	18,7%

Tablo 3.29'un devamı

ÇANAKKALE	N	3	3	7	8	23	44
	Gruplararası	6,8%	6,8%	15,9%	18,2%	52,3%	100,0%
	Gruplarıçi	18,8%	20,0%	35,0%	11,4%	15,1%	16,1%
BALIKESİR	N	3	2	4	17	20	46
	Gruplararası	6,5%	4,3%	8,7%	37,0%	43,5%	100,0%
	Gruplarıçi	18,8%	13,3%	20,0%	24,3%	13,2%	16,8%
TOPLAM	N	16	15	20	70	152	273
	Gruplararası	5,9%	5,5%	7,3%	25,6%	55,7%	100,0%
	Gruplarıçi	100,0%	100,0%	100,0%	100,0%	100,0%	100,0%

Tablo 3.29.1: Ki-Kare Testi Tablosu

	DEĞER	SD	P (2 kuyruklu)
Ki-Kare Değeri	37,099(a)	20	,011
Yakınlık Oranı	41,585	20	,003
Doğrusal İlişki	3,871	1	,049
N	273		

- Öğrencilerin okudukları okul ile Bireysel Ses Eğitimi öğretmeninden hoşlanmıyor olma durumu arasında $p=,011$ ve $p<,025$ olması nedeniyle anlamlı bir ilişki vardır ve bu ilişki, Tablo 3.28'deki X değerine göre "Hiç Katılmıyorum" yönündedir.
- Ankete katılan 273 öğrencinin %55,7'si bu görüşe "Hiç Katılmıyorum" şeklinde karşılık vermişlerdir.
- "Hiç Katılmıyorum" diyenler arasında en yüksek oran %21,7 ile Dokuz Eylül Üniversitesi ve Pamukkale Üniversitesi öğrencilerine aittir.

Sonuç: Ankete katılan öğrencilerin, Bireysel Ses Eğitimi öğretmeninden hoşlanmıyor olma gibi sorunları yoktur.

2. 2. **Bireysel Ses Eğitimi dersinde zaman su gibi akıyor olma** durumu ile öğrencilerin cinsiyetleri, sınıfları, okula girmeden önce eğitim almış olma durumları ve okul dışında özel şan dersi alıyor olma durumları arasında anlamlı bir ilişki yoktur.

Tablo 3.30: Okul ile Bireysel Ses Eğitimi Dersinde Zamanın Su Gibi Akıyor Olma Durumu İlişki Tablo

OKUL		TK	K+	KRZ	K-	HK	TOPLAM
DOKUZ EYLÜL	N	20	19	6	2	1	48
	Gruplararası	41,7%	39,6%	12,5%	4,2%	2,1%	100,0%
	Gruplariçi	22,2%	19,4%	13,0%	7,1%	9,1%	17,6%
PAMUKKALE	N	25	13	4	3	0	45
	Gruplararası	55,6%	28,9%	8,9%	6,7%	,0%	100,0%
	Gruplariçi	27,8%	13,3%	8,7%	10,7%	,0%	16,5%
MUĞLA	N	8	13	13	3	2	39
	Gruplararası	20,5%	33,3%	33,3%	7,7%	5,1%	100,0%
	Gruplariçi	8,9%	13,3%	28,3%	10,7%	18,2%	14,3%
MARMARA	N	9	22	9	8	3	51
	Gruplararası	17,6%	43,1%	17,6%	15,7%	5,9%	100,0%
	Gruplariçi	10,0%	22,4%	19,6%	28,6%	27,3%	18,7%
ÇANAKKALE	N	17	11	5	8	3	44
	Gruplararası	38,6%	25,0%	11,4%	18,2%	6,8%	100,0%
	Gruplariçi	18,9%	11,2%	10,9%	28,6%	27,3%	16,1%
BALIKESİR	N	11	20	9	4	2	46
	Gruplararası	23,9%	43,5%	19,6%	8,7%	4,3%	100,0%
	Gruplariçi	12,2%	20,4%	19,6%	14,3%	18,2%	16,8%
TOPLAM	N	90	98	46	28	11	273
	Gruplararası	33,0%	35,9%	16,8%	10,3%	4,0%	100,0%
	Gruplariçi	100,0%	100,0%	100,0%	100,0%	100,0%	100,0%

Tablo 3.30.1: Ki-Kare Testi Tablosu

	DEĞER	SD	P (2 kuyruklu)
Ki-Kare Değeri	38,935(a)	20	,007
Yakınlık Oranı	39,601	20	,006
Doğrusal İlişki	8,658	1	,003
N	273		

- Öğrencilerin okudukları okul ile Bireysel Ses Eğitimi zamanın su gibi akıyor olma durumu arasında $p=,007$ ve $p<,025$ olması nedeniyle anlamlı bir ilişki vardır ve bu ilişki Tablo 3.28'deki X değerine göre "Katılıyorum" yönündedir.
- Ankete katılan 273 öğrencinin %35,9'si bu görüşe "Katılıyorum" şeklinde karşılık vermişlerdir.

- “Katılıyorum” diyenler arasında en yüksek oran %22,4 ile Marmara Üniversitesi öğrencilerine aittir.

Sonuç: Ankete katılan öğrencilerin, Bireysel Ses Eğitimi derslerinde sıkılıyor olmak gibi bir sorunları yoktur.

3. Öğretmenin derste söylenen şarkıları örneklemesinin dersi anlamayı

kolaylaştırıyor olma durumu ile öğrencilerin cinsiyetleri, okulları, sınıfları, okula girmeden önce eğitim almış olma durumları ve okul dışında özel şan dersi alıyor olma durumları arasında anlamlı bir ilişki yoktur.

- ### 4. Bireysel Ses Eğitimi öğretmeniyle diyalogun sınırlı olma durumu ile öğrencilerin okulları, sınıfları, okula girmeden önce eğitim almış olma durumları ve okul dışında özel şan dersi alıyor olma durumları arasında anlamlı bir ilişki yoktur.

Tablo 3.31: Cinsiyet ile Öğretmenle Diyalogun Sınırlı Olma Durumu İlişki Tablosu

			TK	K+	KRZ	K-	HK	TOPLAM
Cinsiyet	Kız	N	12	17	13	32	36	110
		Gruplararası	10,9%	15,5%	11,8%	29,1%	32,7%	100,0%
		Gruplarıçi	85,7%	47,2%	39,4%	32,0%	40,0%	40,3%
	Erkek	N	2	19	20	68	54	163
		Gruplararası	1,2%	11,7%	12,3%	41,7%	33,1%	100,0%
		Gruplarıçi	14,3%	52,8%	60,6%	68,0%	60,0%	59,7%
Toplam		N	14	36	33	100	90	273
		Gruplararası	5,1%	13,2%	12,1%	36,6%	33,0%	100,0%
		Gruplarıçi	100,0%	100,0%	100,0%	100,0%	100,0%	100,0%

Tablo 3.31.1: Ki-Kare Testi Tablosu

	DEĞER	SD	P (2 kuyruklu)
Ki-Kare Değeri	15,597(a)	4	,004
Yakınlık Oranı	16,057	4	,003
Doğrusal İlişki	6,277	1	,012
N	273		

Tablo 3.33.1: Ki-Kare Testi Tablosu

	DEĞER	SD	P (2 kuyruklu)
Ki-Kare Değeri	12,075(a)	4	,017
Yakınlık Oranı	13,269	4	,010
Doğrusal İlişki	4,790	1	,029
N	273		

- Öğrencilerin cinsiyetleri ile öğretmenleriyle şarkı söylerken nefesinin kesiliyor olma durumu arasında $p=,017$ ve $p<,025$ olması nedeniyle anlamlı bir ilişki vardır ve bu ilişki Tablo 3.28'deki X değerine göre "Katılmıyorum" yönündedir.
- Ankete katılan 273 öğrencinin %42,5'i bu görüşe "Katılmıyorum" şeklinde karşılık vermişlerdir.
- "Katılmıyorum" diyenler arasında en yüksek oran %56,9 ile erkek öğrencilere aittir.

Sonuç: Ankete katılan öğrencilerin, Bireysel Ses Eğitimi derslerinde şarkı söylerken nefessiz kalıyor olmak gibi sorunları yoktur.

7. Öğrencilerin ses açma egzersizleri esnasında zorlanıyor olma durumu ile öğrencilerin okulları, sınıfları, okula girmeden önce eğitim almış olma durumları ve okul dışında özel şan dersi alıyor olma durumları arasında anlamlı bir ilişki yoktur.

8. Bireysel Ses Eğitimi öğretmenin, öğrencilerin kapasitesini zorluyor olma durumu ile öğrencilerin okulları, sınıfları, okula girmeden önce eğitim almış olma durumları ve okul dışında özel şan dersi alıyor olma durumları arasında anlamlı bir ilişki yoktur.

9. Öğrencilerin yeterli ses anatomisi bilgisine sahip olma durumu ile öğrencilerin okulları, sınıfları ve okul dışında özel şan dersi alıyor olma durumları arasında anlamlı bir ilişki yoktur.

Tablo 3.34: Öğrencilerin Daha Önce Eğitim Almış Olma Durumu ile Yeterli Ses Anatomisi Bilgisine Sahip Olma Durumu İlişki Tablosu

			TK	K+	KRZ	K-	HK	TOPLAM
Okula girmeden önce eğitim alma durumu	Evet	N	12	26	43	69	29	179
		Gruplararası	6,7%	14,5%	24,0%	38,5%	16,2%	100,0%
		Gruplarıçi	41,4%	54,2%	68,3%	80,2%	61,7%	65,6%
	Hayır	N	17	22	20	17	18	94
		Gruplararası	18,1%	23,4%	21,3%	18,1%	19,1%	100,0%
		Gruplarıçi	58,6%	45,8%	31,7%	19,8%	38,3%	34,4%
Toplam	N	29	48	63	86	47	273	
	Gruplararası	10,6%	17,6%	23,1%	31,5%	17,2%	100,0%	
	Gruplarıçi	100,0%	100,0%	100,0%	100,0%	100,0%	100,0%	

Tablo 3.34.1: Ki-Kare Testi Tablosu

	DEĞER	SD	P (2 kuyruklu)
Ki-Kare Değeri	18,984(a)	4	,001
Yakınlık Oranı	19,192	4	,001
Doğrusal İlişki	8,565	1	,003
N	273		

- Öğrencilerin daha önce eğitim almış olma durumu ile yeterli ses anatomisi bilgisine sahip olma durumu arasında $p=,001$ ve $p<,025$ olması nedeniyle anlamlı bir ilişki vardır ve bu ilişki Tablo 3.28'deki X değerine göre "Katılmıyorum" yönündedir.
- Ankete katılan 273 öğrencinin %31,5'i bu görüşe "Katılmıyorum" şeklinde karşılık vermişlerdir.
- "Katılmıyorum" diyenler arasında en yüksek oran %80,2 ile "daha önce ses eğitimi aldım" diyen öğrencilere aittir.
- Ankete katılan öğrencilerin %23,1'i ise kararsızlık eğilimindedir.

Sonuç: Ankete katılan öğrencilerin, yeterli ses anatomisi bilgisine sahip olmamak gibi bir sorunları yoktur.

10. Öğrencilerin, öğretmenlerini yeterli bulmuyor olma durumu ile öğrencilerin cinsiyetleri, sınıfları, okula girmeden önce eğitim almış olma

durumları ve okul dışında özel şan dersi alıyor olma durumları arasında anlamlı bir ilişki yoktur.

Tablo 3.35: Okul ile Öğretmenleri Yeterli Bulmuyor Olma Durumu İlişki Tablosu

OKUL		TK	K+	KRZ	K-	HK	TOPLAM
DOKUZ EYLÜL	N	4	1	1	10	32	48
	Gruplararası	8,3%	2,1%	2,1%	20,8%	66,7%	100,0%
	Gruplarıçi	20,0%	4,8%	4,3%	12,8%	24,4%	17,6%
PAMUKKALE	N	1	1	2	11	30	45
	Gruplararası	2,2%	2,2%	4,4%	24,4%	66,7%	100,0%
	Gruplarıçi	5,0%	4,8%	8,7%	14,1%	22,9%	16,5%
MUĞLA	N	0	1	2	15	21	39
	Gruplararası	,0%	2,6%	5,1%	38,5%	53,8%	100,0%
	Gruplarıçi	,0%	4,8%	8,7%	19,2%	16,0%	14,3%
MARMARA	N	5	6	7	20	13	51
	Gruplararası	9,8%	11,8%	13,7%	39,2%	25,5%	100,0%
	Gruplarıçi	25,0%	28,6%	30,4%	25,6%	9,9%	18,7%
ÇANAKKALE	N	2	3	2	10	27	44
	Gruplararası	4,5%	6,8%	4,5%	22,7%	61,4%	100,0%
	Gruplarıçi	10,0%	14,3%	8,7%	12,8%	20,6%	16,1%
BALIKESİR	N	8	9	9	12	8	46
	Gruplararası	17,4%	19,6%	19,6%	26,1%	17,4%	100,0%
	Gruplarıçi	40,0%	42,9%	39,1%	15,4%	6,1%	16,8%
TOPLAM	N	20	21	23	78	131	273
	Gruplararası	7,3%	7,7%	8,4%	28,6%	48,0%	100,0%
	Gruplarıçi	100,0%	100,0%	100,0%	100,0%	100,0%	100,0%

Tablo 3.35.1: Ki-Kare Testi Tablosu

	DEĞER	SD	P (2 kuyruklu)
Ki-Kare Değeri	67,592(a)	20	,000
Yakınlık Oranı	70,840	20	,000
Doğrusal İlişki	27,195	1	,000
N	273		

- Öğrencilerin okulları ile öğretmenlerini yeterli bulmuyor olma durumu arasında $p=,000$ ve $p<,025$ olması nedeniyle anlamlı bir ilişki vardır ve bu ilişki Tablo 3.28'deki X değerine göre "Hiç Katılmıyorum" yönündedir.
- Ankete katılan 273 öğrencinin %48'i bu görüşe "Hiç Katılmıyorum" şeklinde karşılık vermişlerdir.

- “Hiç Katılmıyorum” diyenler arasında en yüksek oran %24,4 ile Dokuz Eylül Üniversitesi öğrencilerine aittir.

Sonuç: Ankete katılan öğrencilerin, Bireysel Ses Eğitimi dersi öğretmenlerini yeterli bulmama gibi bir sorunları yoktur.

11. Öğrencilerin, Bireysel Ses Eğitimi dersi müfredatını ağır buluyor olma durumu ile onların cinsiyetleri, sınıfları, okula girmeden önce eğitim almış olma durumları ve okul dışında özel şan dersi alıyor olma durumları arasında anlamlı bir ilişki yoktur.

Tablo 3.36: Okul ile Ders Müfredatını Ağır Buluyor Olma Durumu İlişki Tablosu

OKUL		TK	K+	KRZ	K-	HK	TOPLAM
DOKUZ EYLÜL	N	1	1	0	15	31	48
	Gruplararası	2,1%	2,1%	,0%	31,3%	64,6%	100,0%
	Gruplarıçi	10,0%	7,7%	,0%	14,9%	24,4%	17,6%
PAMUKKALE	N	3	0	3	19	20	45
	Gruplararası	6,7%	,0%	6,7%	42,2%	44,4%	100,0%
	Gruplarıçi	30,0%	,0%	13,6%	18,8%	15,7%	16,5%
MUĞLA	N	1	3	9	13	13	39
	Gruplararası	2,6%	7,7%	23,1%	33,3%	33,3%	100,0%
	Gruplarıçi	10,0%	23,1%	40,9%	12,9%	10,2%	14,3%
MARMARA	N	4	7	6	18	16	51
	Gruplararası	7,8%	13,7%	11,8%	35,3%	31,4%	100,0%
	Gruplarıçi	40,0%	53,8%	27,3%	17,8%	12,6%	18,7%
ÇANAKKALE	N	0	0	3	19	22	44
	Gruplararası	,0%	,0%	6,8%	43,2%	50,0%	100,0%
	Gruplarıçi	,0%	,0%	13,6%	18,8%	17,3%	16,1%
BALIKESİR	N	1	2	1	17	25	46
	Gruplararası	2,2%	4,3%	2,2%	37,0%	54,3%	100,0%
	Gruplarıçi	10,0%	15,4%	4,5%	16,8%	19,7%	16,8%
TOPLAM	N	10	13	22	101	127	273
	Gruplararası	3,7%	4,8%	8,1%	37,0%	46,5%	100,0%
	Gruplarıçi	100,0%	100,0%	100,0%	100,0%	100,0%	100,0%

Tablo 3.36.1: Ki-Kare Testi Tablosu

	DEĞER	SD	P (2 kuyruklu)
Ki-Kare Değeri	47,494(a)	20	,001
Yakınlık Oranı	50,776	20	,000
Doğrusal İlişki	,155	1	,694
N	273		

Tablo 3.37.1: Ki-Kare Testi Tablosu

	DEĞER	SD	P (2 kuyruklu)
Ki-Kare Değeri	35,283(a)	20	,019
Yakınlık Oranı	37,040	20	,012
Doğrusal İlişki	,002	1	,963
N	273		

- Öğrencilerin okulları ile yabancı bir dilde şarkı söylerken zorlanıyor olma durumu arasında $p=,019$ ve $p<,025$ olması nedeniyle anlamlı bir ilişki vardır ve bu ilişki Tablo 3.28'deki X değerine göre "Katılıyorum" yönündedir.
- Ankete katılan 273 öğrencinin %40,7'si bu görüşe "Katılıyorum" şeklinde karşılık vermişlerdir.
- "Katılıyorum" diyenler arasında en yüksek oran %19,8 ile Pamukkale Üniversitesi öğrencilerine aittir.

Sonuç: Ankete katılan öğrencilerin, anlamadıkları dillerde şarkı söylerken zorlanma gibi bir sorunları yoktur.

13. Yabancı dillerde şarkı söylemeyi sevmeme durumu ile öğrencilerin sınıfları, okula girmeden önce eğitim almış olma durumları ve okul dışında özel şan dersi alıyor olma durumları arasında anlamlı bir ilişki yoktur.

Tablo 3.38: Cinsiyet ile Yabancı Dillerde Şarkı Söylemeyi Sevmiyor Olma Durumu İlişki Tablosu

			TK	K+	KRZ	K-	HK	TOPLAM
Cinsiyet	Kız	N	22	19	18	22	29	110
		Gruplarası	20,0%	17,3%	16,4%	20,0%	26,4%	100,0%
		Gruplarıçı	62,9%	48,7%	50,0%	30,6%	31,9%	40,3%
	Erkek	N	13	20	18	50	62	163
		Gruplarası	8,0%	12,3%	11,0%	30,7%	38,0%	100,0%
		Gruplarıçı	37,1%	51,3%	50,0%	69,4%	68,1%	59,7%
Toplam		N		35	39	36	72	91
		Gruplarası		12,8%	14,3%	13,2%	26,4%	33,3%
		Gruplarıçı		100,0%	100,0%	100,0%	100,0%	100,0%

Tablo 3.38.1: Ki-Kare Testi Tablosu

	DEĞER	SD	P (2 kuyruklu)
Ki-Kare Değeri	15,490(a)	4	,004
Yakınlık Oranı	15,437	4	,004
Doğrusal İlişki	13,210	1	,000
N	273		

- Öğrencilerin cinsiyetleri ile yabancı dillerde şarkı söylemeyi sevmiyor olma durumu arasında $p=,004$ ve $p<,025$ olması nedeniyle anlamlı bir ilişki vardır ve bu ilişki Tablo 3.28'deki X değerine göre “Hiç Katılmıyorum” yönündedir.
- Ankete katılan 273 öğrencinin %33,3'ü bu görüşe “Hiç Katılmıyorum” şeklinde karşılık vermişlerdir.
- “Hiç Katılmıyorum” diyenler arasında en yüksek oran %68,1 ile erkek öğrencilere aittir.

Sonuç: Ankete katılan öğrencilerin, yabancı dillerde şarkı söylemeyi sevmemek gibi bir sorunları yoktur.

Tablo 3.38.2 : İki Değişkenli Korelasyon Testi

		Anlamadığım dilde şarkı söylerken zorlanıyorum	Yabancı dillerde şarkı söylemeyi sevmiyorum
Anlamadığım dilde şarkı söylerken zorlanıyorum	Korelasyon	1	,481(**)
	P (2 kuyruklu)		,000
	N	273	273
Yabancı dillerde şarkı söylemeyi sevmiyorum	Korelasyon	,481(**)	1
	P (2 kuyruklu)	,000	
	N	273	273

Yapılan İki Değişkenli Korelasyon testine göre, “anlamadığı dilde şarkı söylemekte zorlanma” ile “yabancı dillerde şarkı söylemeyi sevmeme” arasındaki ilişki anlamlıdır. Korelasyon değeri aralıklı ölçekler için $,40$ ve üzeri ise $(,481 > ,40)$ ilişki güçlü düzeyde anlamlıdır. Buna göre; öğrenciler anlamadıkları

dillerde şarkı söylerken zorlanıyor olmalarına rağmen, yabancı dillerde şarkı söylemeyi sevmektedirler.

14. Öğrencilerin, Bireysel Ses Eğitimi dersinin iki yıl olmasını yeterli buluyor olma durumu ile onların cinsiyetleri, sınıfları, okula girmeden önce eğitim almış olma durumları ve okul dışında özel şan dersi alıyor olma durumları arasında anlamlı bir ilişki yoktur.

Tablo 3.39: Okul ile Dersin İki Yıl Olmasını Yeterli Buluyor Olma Durumu İlişki Tablosu

OKUL		TK	K+	KRZ	K-	HK	TOPLAM
DOKUZ EYLÜL	N	0	0	5	18	25	48
	Gruplararası	,0%	,0%	10,4%	37,5%	52,1%	100,0%
	Gruplarıçi	,0%	,0%	14,3%	21,2%	21,6%	17,6%
PAMUKKALE	N	1	6	6	17	15	45
	Gruplararası	2,2%	13,3%	13,3%	37,8%	33,3%	100,0%
	Gruplarıçi	5,6%	31,6%	17,1%	20,0%	12,9%	16,5%
MUĞLA	N	3	4	7	10	15	39
	Gruplararası	7,7%	10,3%	17,9%	25,6%	38,5%	100,0%
	Gruplarıçi	16,7%	21,1%	20,0%	11,8%	12,9%	14,3%
MARMARA	N	10	9	4	9	19	51
	Gruplararası	19,6%	17,6%	7,8%	17,6%	37,3%	100,0%
	Gruplarıçi	55,6%	47,4%	11,4%	10,6%	16,4%	18,7%
ÇANAKKALE	N	2	0	9	11	22	44
	Gruplararası	4,5%	,0%	20,5%	25,0%	50,0%	100,0%
	Gruplarıçi	11,1%	,0%	25,7%	12,9%	19,0%	16,1%
BALIKESİR	N	2	0	4	20	20	46
	Gruplararası	4,3%	,0%	8,7%	43,5%	43,5%	100,0%
	Gruplarıçi	11,1%	,0%	11,4%	23,5%	17,2%	16,8%
TOPLAM	N	18	19	35	85	116	273
	Gruplararası	6,6%	7,0%	12,8%	31,1%	42,5%	100,0%
	Gruplarıçi	100,0%	100,0%	100,0%	100,0%	100,0%	100,0%

Tablo 3.39.1: Ki-Kare Testi Tablosu

	DEĞER	SD	P (2 kuyruklu)
Ki-Kare Değeri	54,508(a)	20	,000
Yakınlık Oranı	60,206	20	,000
Doğrusal İlişki	,265	1	,607
N	273		

Tablo 3.40.1: Ki-Kare Testi Tablosu

	DEĞER	SD	P (2 kuyruklu)
Ki-Kare Değeri	14,879(a)	4	,005
Yakınlık Oranı	14,865	4	,005
Doğrusal İlişki	12,381	1	,000
N	273		

- Öğrencilerin cinsiyetleri ile yabancı sözlü eserlere ağırlık verildiği zaman dersten soğuyor olma durumu arasında $p=,005$ ve $p<,025$ olması nedeniyle anlamlı bir ilişki vardır ve bu ilişki Tablo 3.28'deki X değerine göre "Katılmıyorum" yönündedir.
- Ankete katılan 273 öğrencinin %34,4'ü bu görüşe "Katılmıyorum" şeklinde karşılık vermişlerdir.
- "Katılmıyorum" diyenler arasında en yüksek oran %63,8 ile erkek öğrencilere aittir.

Sonuç: Ankete katılan öğrencilerin, yabancı sözlü eserlere ağırlık verildiği zaman dersten soğumak gibi bir eğilimleri yoktur.

17. Sabahın erken saatlerinde ders yapmanın öğrencileri zorluyor olma durumu ile öğrencilerin okulları, sınıfları, okula girmeden önce eğitim almış olma durumları ve okul dışında özel şan dersi alıyor olma durumları arasında anlamlı bir ilişki yoktur.

Öğrenciler, sabahın erken saatlerinde ders yapmanın onları zorluyor olmasına katılma eğilimindedirler. Sabahın erken saatlerinde ses eğitimi dersi yapmak, öğrencilerin büyük bir kısmını zorlamaktadır.

18. Öğrencilerin, Bireysel Ses Eğitimi dersini sevmiyor olma durumu ile onların cinsiyetleri, sınıfları, okula girmeden önce eğitim almış olma durumları ve okul dışında özel şan dersi alıyor olma durumları arasında anlamlı bir ilişki yoktur.

Tablo 3.41: Okul ile Öğrencilerin, Bireysel Ses Eğitimi Dersini Sevmiyor Olma Durumu İlişki Tablosu

OKUL		TK	K+	KRZ	K-	HK	TOPLAM
DOKUZ EYLÜL	N	1	1	6	10	30	48
	Gruplararası	2,1%	2,1%	12,5%	20,8%	62,5%	100,0%
	Gruplarıçi	6,7%	9,1%	21,4%	13,5%	20,7%	17,6%
PAMUKKALE	N	1	0	2	9	33	45
	Gruplararası	2,2%	,0%	4,4%	20,0%	73,3%	100,0%
	Gruplarıçi	6,7%	,0%	7,1%	12,2%	22,8%	16,5%
MUĞLA	N	2	3	6	14	14	39
	Gruplararası	5,1%	7,7%	15,4%	35,9%	35,9%	100,0%
	Gruplarıçi	13,3%	27,3%	21,4%	18,9%	9,7%	14,3%
MARMARA	N	5	3	10	18	15	51
	Gruplararası	9,8%	5,9%	19,6%	35,3%	29,4%	100,0%
	Gruplarıçi	33,3%	27,3%	35,7%	24,3%	10,3%	18,7%
ÇANAKKALE	N	3	1	2	12	26	44
	Gruplararası	6,8%	2,3%	4,5%	27,3%	59,1%	100,0%
	Gruplarıçi	20,0%	9,1%	7,1%	16,2%	17,9%	16,1%
BALIKESİR	N	3	3	2	11	27	46
	Gruplararası	6,5%	6,5%	4,3%	23,9%	58,7%	100,0%
	Gruplarıçi	20,0%	27,3%	7,1%	14,9%	18,6%	16,8%
TOPLAM	N	15	11	28	74	145	273
	Gruplararası	5,5%	4,0%	10,3%	27,1%	53,1%	100,0%
	Gruplarıçi	100,0%	100,0%	100,0%	100,0%	100,0%	100,0%

Tablo 3.41.1: Ki-Kare Testi Tablosu

	DEĞER	SD	P (2 kuyruklu)
Ki-Kare Değeri	35,409(a)	20	,018
Yakınlık Oranı	38,146	20	,008
Doğrusal İlişki	2,538	1	,111
N	273		

- Öğrencilerin okulları ile Bireysel Ses Eğitimi dersini sevmiyor olma durumu arasında $p=,018$ ve $p<,025$ olması nedeniyle anlamlı bir ilişki vardır ve bu ilişki Tablo 3.28'deki X değerine göre "Hiç Katılmıyorum" yönündedir.
- Ankete katılan 273 öğrencinin %53,1', bu görüşe "Hiç Katılmıyorum" şeklinde karşılık vermişlerdir.
- "Hiç Katılmıyorum" diyenler arasında en yüksek oran %22,8 ile Pamukkale Üniversitesi öğrencilerine aittir.

Sonuç: Ankete katılan öğrencilerin Bireysel Ses Eğitimi dersini sevmiyor olma gibi bir sorun yoktur. Bireysel Ses Eğitimi Dersi Sevilen bir derstir.

19. Öğrencilerin, Bireysel Ses Eğitimi derslerinde sıkılıyor olma durumu ile onların okulları, sınıfları, okula girmeden önce eğitim almış olma durumları ve okul dışında özel şan dersi alıyor olma durumları arasında anlamlı bir ilişki yoktur. Öğrencilerin derste sıkılma eğilimlerinde değillerdir.

20. Bireysel Ses Eğitimi sınavlarında alınan notların adil olmadığı düşünülüyor olması durumu ile öğrencilerin cinsiyetleri, sınıfları, okula girmeden önce eğitim almış olma durumları ve okul dışında özel şan dersi alıyor olma durumları arasında anlamlı bir ilişki yoktur.

Tablo 3.42: Okul ile Alınan Notların Adil Olmadığının Düşünüyor Olma Durumu İlişki Tablosu

OKUL		TK	K+	KRZ	K-	HK	TOPLAM
DOKUZ EYLÜL	N	16	25	1	3	3	48
	Gruplararası	33,3%	52,1%	2,1%	6,3%	6,3%	100,0%
	Gruplarıçi	16,2%	26,3%	3,3%	9,7%	16,7%	17,6%
PAMUKKALE	N	14	22	2	4	3	45
	Gruplararası	31,1%	48,9%	4,4%	8,9%	6,7%	100,0%
	Gruplarıçi	14,1%	23,2%	6,7%	12,9%	16,7%	16,5%
MUĞLA	N	11	9	7	7	5	39
	Gruplararası	28,2%	23,1%	17,9%	17,9%	12,8%	100,0%
	Gruplarıçi	11,1%	9,5%	23,3%	22,6%	27,8%	14,3%
MARMARA	N	24	13	6	8	0	51
	Gruplararası	47,1%	25,5%	11,8%	15,7%	,0%	100,0%
	Gruplarıçi	24,2%	13,7%	20,0%	25,8%	,0%	18,7%
ÇANAKKALE	N	20	11	9	3	1	44
	Gruplararası	45,5%	25,0%	20,5%	6,8%	2,3%	100,0%
	Gruplarıçi	20,2%	11,6%	30,0%	9,7%	5,6%	16,1%
BALIKESİR	N	14	15	5	6	6	46
	Gruplararası	30,4%	32,6%	10,9%	13,0%	13,0%	100,0%
	Gruplarıçi	14,1%	15,8%	16,7%	19,4%	33,3%	16,8%
TOPLAM	N	99	95	30	31	18	273
	Gruplararası	36,3%	34,8%	11,0%	11,4%	6,6%	100,0%
	Gruplarıçi	100,0%	100,0%	100,0%	100,0%	100,0%	100,0%

Tablo 3.42.1: Ki-Kare Testi Tablosu

	DEĞER	SD	P (2 kuyruklu)
Ki-Kare Değeri	39,970(a)	20	,005
Yakınlık Oranı	43,438	20	,002
Doğrusal İlişki	,674	1	,412
N	273		

- Öğrencilerin okulları ile Bireysel Ses Eğitimi sınavlarında alınan notların adil olmadığını düşünüyor olma durumu arasında $p=,005$ ve $p<,025$ olması nedeniyle anlamlı bir ilişki vardır ve bu ilişki Tablo 3.28'deki X değerine göre “Tamamen Katılıyorum” yönündedir.
- Ankete katılan 273 öğrencinin %36,3'ü bu görüşe “Tamamen Katılıyorum” şeklinde karşılık vermişlerdir.
- “Tamamen Katılıyorum” diyenler arasında en yüksek oran %24,2 ile Marmara Üniversitesi öğrencilerine aittir.

Sonuç: Ankete katılan öğrenciler, her öğretmenin farklı bir ölçme-değerlendirme yöntemi olması nedeniyle, Bireysel Ses Eğitimi dersinden aldıkları notların diğer arkadaşlarına göre adil olmadığını düşünmektedirler.

21. Öğrencilerin boş çalışma odası bulamadıkları zaman heveslerinin kaçıyor olması durumu ile onların okulları, sınıfları, okula girmeden önce eğitim almış olma durumları ve okul dışında özel şan dersi alıyor olma durumları arasında anlamlı bir ilişki yoktur. Anketteki eğilime göre boş çalışma odası bulamayan öğrencilerin çalışma istekleri kaybolmaktadır.

22. Çalışma esnasında yan odalardan gelen seslerin öğrencilerin dikkatini dağıtıyor olması durumu ile onların okulları, sınıfları, okula girmeden önce eğitim almış olma durumları ve okul dışında özel şan dersi alıyor olma durumları arasında anlamlı bir ilişki yoktur. Anketteki eğilime göre diğer çalışma odalarından gelen sesler öğrencilerin dikkatini dağıtmaktadır. Bu da bize okullarda yalıtım sorunu olabileceğini göstermektedir.

23. Bireysel çalışmak için yeterli zaman bulabiliyor olma durumu ile öğrencilerin okulları, sınıfları, okula girmeden önce eğitim almış olma durumları ve okul dışında özel şan dersi alıyor olma durumları arasında anlamlı bir ilişki yoktur. Anketteki eğilime göre, öğrenciler bireysel çalışmak için yeterli zaman bulabiliyor olmak konusunda “kararsız” kalmışlardır.

24. Öğrencilerin, okuldaki bireysel çalışma odalarının sayıca yeterli olma durumu ile onların cinsiyetleri, sınıfları, okula girmeden önce eğitim almış olma durumları ve okul dışında özel şan dersi alıyor olma durumları arasında anlamlı bir ilişki yoktur.

Tablo 3.43: Okul ile Öğrencilerin Okuldaki Bireysel Çalışma Odalarının Sayıca Yeterli Bulma Durumu İlişki Tablosu

OKUL		TK	K+	KRZ	K-	HK	TOPLAM
DOKUZ EYLÜL	N	9	8	10	8	13	48
	Gruplararası	18,8%	16,7%	20,8%	16,7%	27,1%	100,0%
	Gruplarıçi	32,1%	25,8%	31,3%	13,1%	10,7%	17,6%
PAMUKKALE	N	8	7	5	14	11	45
	Gruplararası	17,8%	15,6%	11,1%	31,1%	24,4%	100,0%
	Gruplarıçi	28,6%	22,6%	15,6%	23,0%	9,1%	16,5%
MUĞLA	N	2	0	2	9	26	39
	Gruplararası	5,1%	,0%	5,1%	23,1%	66,7%	100,0%
	Gruplarıçi	7,1%	,0%	6,3%	14,8%	21,5%	14,3%
MARMARA	N	5	8	6	13	19	51
	Gruplararası	9,8%	15,7%	11,8%	25,5%	37,3%	100,0%
	Gruplarıçi	17,9%	25,8%	18,8%	21,3%	15,7%	18,7%
ÇANAKKALE	N	1	4	2	12	25	44
	Gruplararası	2,3%	9,1%	4,5%	27,3%	56,8%	100,0%
	Gruplarıçi	3,6%	12,9%	6,3%	19,7%	20,7%	16,1%
BALIKESİR	N	3	4	7	5	27	46
	Gruplararası	6,5%	8,7%	15,2%	10,9%	58,7%	100,0%
	Gruplarıçi	10,7%	12,9%	21,9%	8,2%	22,3%	16,8%
TOPLAM	N	28	31	32	61	121	273
	Gruplararası	10,3%	11,4%	11,7%	22,3%	44,3%	100,0%
	Gruplarıçi	100,0%	100,0%	100,0%	100,0%	100,0%	100,0%

Tablo 3.43.1: Ki-Kare Testi Tablosu

	DEĞER	SD	P (2 kuyruklu)
Ki-Kare Değeri	46,706(a)	20	,001
Yakınlık Oranı	52,550	20	,000
Doğrusal İlişki	15,677	1	,000
N	273		

- Öğrencilerin okulları ile okuldaki bireysel çalışma odalarının sayıca yeterli bulma durumu arasında $p=,001$ ve $p<,025$ olması nedeniyle anlamlı bir ilişki vardır ve bu ilişki Tablo 3.28'deki X değerine göre "Hiç Katılmıyorum" yönündedir.

- Ankete katılan 273 öğrencinin %44,3'ü bu görüşe “Hiç Katılmıyorum” şeklinde karşılık vermişlerdir.
- “Hiç Katılmıyorum” diyenler arasında en yüksek oran %22,3'ü ile Balıkesir Üniversitesi öğrencilerine aittir.

Sonuç: Ankete katılan öğrencilerin büyük bir kısmı, okullarındaki bireysel çalışma odalarının sayıca yeterli bulmamaktadırlar.

25. Eşlikli şarkı söylemenin Bireysel Ses Eğitimi dersine olan ilgiyi artırması durumu ile öğrencilerin sınıfları, okula girmeden önce eğitim almış olma durumları ve okul dışında özel şan dersi alıyor olma durumları arasında anlamlı bir ilişki yoktur.

Tablo 3.44: Cinsiyet ile Eşlikli Şarkı Söylemenin Bireysel Ses Eğitimi Dersine Olan İlgiyi Artırıyor Olma Durumu İlişki Tablosu

			TK	K+	KRZ	K-	HK	TOPLAM
Cinsiyet	Kız	N	62	27	14	4	3	110
		Gruplararası	56,4%	24,5%	12,7%	3,6%	2,7%	100,0%
		Gruplarıçi	40,0%	32,1%	77,8%	36,4%	60,0%	40,3%
	Erkek	N	93	57	4	7	2	163
		Gruplararası	57,1%	35,0%	2,5%	4,3%	1,2%	100,0%
		Gruplarıçi	60,0%	67,9%	22,2%	63,6%	40,0%	59,7%
Toplam		N	155	84	18	11	5	273
		Gruplararası	56,8%	30,8%	6,6%	4,0%	1,8%	100,0%
		Gruplarıçi	100,0%	100,0%	100,0%	100,0%	100,0%	100,0%

Tablo 3.44.1: Ki-Kare Testi Tablosu

	DEĞER	SD	P (2 kuyruklu)
Ki-Kare Değeri	13,716(a)	4	,008
Yakınlık Oranı	13,755	4	,008
Doğrusal İlişki	1,587	1	,208
N	273		

- Öğrencilerin cinsiyetleri ile eşlikli şarkı söylemenin Bireysel Ses Eğitimi dersine olan ilgiyi artırıyor olma durumu arasında $p=,008$ ve $p<,025$ olması nedeniyle anlamlı bir ilişki vardır ve bu ilişki Tablo 3.28'deki X değerine göre “Tamamen Katılıyorum” yönündedir.

- Ankete katılan 273 öğrencinin %56,8'i bu görüşe “Tamamen Katılıyorum” şeklinde karşılık vermişlerdir.
- “Tamamen Katılıyorum” diyenler arasında en yüksek oran %60 ile erkek öğrencilere aittir.

Sonuç: Ankete katılan öğrencilerin, Bireysel Ses Eğitimi derslerinde şarkıları eşliksiz söyledikleri zaman derse olan ilgileri azalmaktadır.

26. Eşliksiz şarkı söylemenin Bireysel Ses Eğitimi derslerini zevksiz kılıyor olma durumu ile öğrencilerin cinsiyetleri, sınıfları, okula girmeden önce eğitim almış olma durumları ve okul dışında özel şan dersi alıyor olma durumları arasında anlamlı bir ilişki yoktur.

Tablo 3.45: Okul ile Eşliksiz Şarkı Söylemenin Bireysel Ses Eğitimi Derslerini Zevksiz Kılıyor Olma Durumu İlişki Tablosu

OKUL		TK	K+	KRZ	K-	HK	TOPLAM
DOKUZ EYLÜL	N	29	19	0	0	0	48
	Gruplarası	60,4%	39,6%	,0%	,0%	,0%	100,0%
	Gruplarıçi	24,4%	18,8%	,0%	,0%	,0%	17,6%
PAMUKKALE	N	21	14	2	8	0	45
	Gruplarası	46,7%	31,1%	4,4%	17,8%	,0%	100,0%
	Gruplarıçi	17,6%	13,9%	16,7%	25,0%	,0%	16,5%
MUĞLA	N	14	19	2	3	1	39
	Gruplarası	35,9%	48,7%	5,1%	7,7%	2,6%	100,0%
	Gruplarıçi	11,8%	18,8%	16,7%	9,4%	11,1%	14,3%
MARMARA	N	14	13	7	12	5	51
	Gruplarası	27,5%	25,5%	13,7%	23,5%	9,8%	100,0%
	Gruplarıçi	11,8%	12,9%	58,3%	37,5%	55,6%	18,7%
ÇANAKKALE	N	20	22	1	0	1	44
	Gruplarası	45,5%	50,0%	2,3%	,0%	2,3%	100,0%
	Gruplarıçi	16,8%	21,8%	8,3%	,0%	11,1%	16,1%
BALIKESİR	N	21	14	0	9	2	46
	Gruplarası	45,7%	30,4%	,0%	19,6%	4,3%	100,0%
	Gruplarıçi	17,6%	13,9%	,0%	28,1%	22,2%	16,8%
TOPLAM	N	119	101	12	32	9	273
	Gruplarası	29	19	0	0	0	48
	Gruplarıçi	60,4%	39,6%	,0%	,0%	,0%	100,0%

Tablo 3.45.1: Ki-Kare Testi Tablosu

	DEĞER	SD	P (2 kuyruklu)
Ki-Kare Değeri	59,118(a)	20	,000
Yakınlık Oranı	69,432	20	,000
Doğrusal İlişki	6,019	1	,014
N	273		

Tablo 3.46.1: Ki-Kare Testi Tablosu

	DEĞER	SD	P (2 kuyruklu)
Ki-Kare Değeri	219,549(a)	20	,000
Yakınlık Oranı	215,547	20	,000
Doğrusal İlişki	2,253	1	,133
N	273		

- Öğrencilerin okulları ile Korrepetitör (eşlikçi) sayısını yeterli buluyor olma durumu arasında $p=,000$ ve $p<,025$ olması nedeniyle anlamlı bir ilişki vardır ve bu ilişki Tablo 3.28’deki X değerine göre “Katılmıyorum” yönündedir.
- Ankete katılan 273 öğrencinin %40,3’ü bu görüşe “Katılmıyorum” şeklinde karşılık vermişlerdir.
- “Katılmıyorum” diyenlerin oranı sırayla; %21,8 ile Muğla Üniversitesi ve Çanakkale Üniversitesi, %20 ile Pamukkale Üniversitesi ve Balıkesir Üniversitesi ve %12,7 ile Dokuz Eylül Üniversitesi’dir.
- “Katılmıyorum” diyen Marmara Üniversitesi öğrencilerinin oranı %3,6 ile en düşük orandır.

Sonuç: Örneklem dahilindeki 6 üniversitenin 5’inde korrepetitör(eşlikçi) sayısı yetersiz bulunmaktadır. Marmara Üniversitesi’nin ise korrepetitör(eşlikçi) sayısı yetersizliği ile ilgili bir sorunu bulunmamaktadır.

Öğretmen Anketleri:

Öğrenciden Kaynaklanan Sorunlar:

Tablo 4.1: Öğrenciler Bireysel Ses Eğitimi dersine hazırlık yapmadan geliyor

Eğilim	Frekans	%	Geçerli %	Birikimli %
TK	2	9,5	9,5	9,5
K+	6	28,6	28,6	38,1
Krz	5	23,8	23,8	61,9
K-	8	38,1	38,1	100,0
Toplam	21	100,0	100,0	

Tablo 4.1'e göre; ankete katılan 21 öğretmen 8'i, "Öğrenciler Bireysel Ses Eğitimi dersine hazırlık yapmadan geliyor" ifadesine %38,1 oranla "Katılmıyorum" demiştir.

Tablo 4.2: Öğrenciler Bireysel Ses Eğitimi dersini önemsemiyor

Eğilim	Frekans	%	Geçerli %	Birikimli %
TK	2	9,5	9,5	9,5
K+	5	23,8	23,8	33,3
Krz	3	14,3	14,3	47,6
K-	5	23,8	23,8	71,4
HK	6	28,6	28,6	100,0
Toplam	21	100,0	100,0	

Tablo 4.2'ye göre; ankete katılan 21 öğretmenin 6'sı, "Öğrenciler Bireysel Ses Eğitimi dersini önemsemiyor" ifadesine %28,6 oranla "Hiç Katılmıyorum" demiştir.

Tablo 4.3: Daha önce (bu bölümü kazanmadan önce) ses eğitimi almış öğrencilerle ders yaparken teknik problemler yaşamam

Eğilim	Frekans	%	Geçerli %	Birikimli %
K+	4	19,0	19,0	19,0
Krz	5	23,8	23,8	42,9
K-	10	47,6	47,6	90,5
HK	2	9,5	9,5	100,0
Toplam	21	100,0	100,0	

Tablo 4.3'e göre; ankete katılan 21 öğretmenin 10'u, "Daha önce (bu bölümü kazanmadan önce) ses eğitimi almış öğrencilerle ders yaparken teknik problemler yaşamam" ifadesine %47,6 oranla "Katılmıyorum" demiştir.

Tablo 4.4: Ses sağlığı bozuk olan öğrenciler Bireysel Ses Eğitimi dersinde zorlanıyor

Eğilim	Frekans	%	Geçerli %	Birikimli %
TK	7	33,3	33,3	33,3
K+	10	47,6	47,6	81,0
Krz	1	4,8	4,8	85,7
K-	3	14,3	14,3	100,0
Toplam	21	100,0	100,0	

Tablo 4.4'e göre; ankete katılan 21 öğretmenin 10'u, "Ses sağlığı bozuk olan öğrenciler Bireysel Ses Eğitimi dersinde zorlanıyor" ifadesine %47,6 oranla "Katılıyorum" demiştir.

Tablo 4.5: Ergenlik dönemini tamamlamamış erkek öğrenciler Bireysel Ses Eğitimi dersinde zorlanıyor

Eğilim	Frekans	%	Geçerli %	Birikimli %
TK	6	28,6	28,6	28,6
K+	10	47,6	47,6	76,2
Krz	4	19,0	19,0	95,2
K-	1	4,8	4,8	100,0
Toplam	21	100,0	100,0	

Tablo 4.5'e göre; ankete katılan 21 öğretmenin 10'u "Ergenlik dönemini tamamlamamış erkek öğrenciler Bireysel Ses Eğitimi dersinde zorlanıyor" ifadesine %47,6 oranla "Katılıyorum" demiştir.

Tablo 4.6: Öğrenciler güzel şarkı söyleyemeyeceklerine inanıyorlar

Eğilim	Frekans	%	Geçerli %	Birikimli %
TK	1	4,8	4,8	4,8
K+	12	57,1	57,1	61,9
Krz	2	9,5	9,5	71,4
K-	6	28,6	28,6	100,0
Toplam	21	100,0	100,0	

Tablo 4.6'ya göre; ankete katılan 21 öğretmenin 12'si, "Öğrenciler güzel şarkı söyleyemeyeceklerine inanıyorlar" ifadesine %57,1 oranla "Katılıyorum" demiştir.

Ders Süresi ve Müfredattan Kaynaklanan Sorunlar

Tablo 4.7: Bireysel Ses Eğitimi derslerinde halk türkülerine gereken ağırlık veriliyor

Eğilim	Frekans	%	Geçerli %	Birikimli %
TK	4	19,0	19,0	19,0
K+	8	38,1	38,1	57,1
Krz	5	23,8	23,8	81,0
K-	3	14,3	14,3	95,2
HK	1	4,8	4,8	100,0
Toplam	21	100,0	100,0	

Tablo 4.7'ye göre; ankete katılan 21 öğretmenin 8'i, "Bireysel Ses Eğitimi derslerinde halk türkülerine gereken ağırlık veriliyor" ifadesine %38,1 oranla "Katılıyorum" demiştir.

Tablo 4.8: Öğrenciler, Bireysel Ses Eğitimi derslerinde öğretilen şarkıları zorlanmadan söyleyebiliyorlar

Eğilim	Frekans	%	Geçerli %	Birikimli %
K+	13	61,9	61,9	61,9
Krz	5	23,8	23,8	85,7
K-	3	14,3	14,3	100,0
Toplam	21	100,0	100,0	

Tablo 4.8'e göre; ankete katılan 21 öğretmenin 13'ü, "Öğrenciler, Bireysel Ses Eğitimi derslerinde öğretilen şarkıları zorlanmadan söyleyebiliyorlar" ifadesine %61,9 oranla "Katılıyorum" demiştir.

Tablo 4.9: Bireysel Ses Eğitimi derslerinde yabancı sözlü eserlere ağırlık verildiğinde öğrenciler dersten soğuyor

Eğilim	Frekans	%	Geçerli %	Birikimli %
K+	5	23,8	23,8	23,8
Krz	6	28,6	28,6	52,4
K-	7	33,3	33,3	85,7
HK	3	14,3	14,3	100,0
Toplam	21	100,0	100,0	

Tablo 4.9'a göre; ankete katılan 21 öğretmenin 7'si, "Bireysel Ses Eğitimi derslerinde yabancı sözlü eserlere ağırlık verildiğinde öğrenciler dersten soğuyor" ifadesine %33,3 oranla "Katılmıyorum" demiştir.

Tablo 4.10: Bireysel Ses Eğitimi dersinin iki yıl olması yeterlidir

Eğilim	Frekans	%	Geçerli %	Birikimli %
TK	1	4,8	4,8	4,8
K+	4	19,0	19,0	23,8
K-	5	23,8	23,8	47,6
HK	11	52,4	52,4	100,0
Toplam	21	100,0	100,0	

Tablo 4.10'a göre; ankete katılan 21 öğretmenin 11'i, "Bireysel Ses Eğitimi dersinin iki yıl olması yeterlidir" ifadesine %52,4 oranla "Hiç Katılmıyorum" demiştir.

Tablo 4.11: Haftalık Bireysel Ses Eğitimi ders saatini yeterli buluyorum

Eğilim	Frekans	%	Geçerli %	Birikimli %
TK	1	4,8	4,8	4,8
K+	6	28,6	28,6	33,3
Krz	1	4,8	4,8	38,1
K-	6	28,6	28,6	66,7
HK	7	33,3	33,3	100,0
Toplam	21	100,0	100,0	

Tablo 4.11'e göre; ankete katılan 21 öğretmenin 7'si, "Haftalık Bireysel Ses Eğitimi ders saatini yeterli buluyorum" ifadesine %33,3 oranla "Hiç Katılmıyorum" demiştir.

Tablo 4.12: Bireysel Ses Eğitimi dersi müfredatı öğrencilere ağır geliyor

Eğilim	Frekans	%	Geçerli %	Birikimli %
K+	1	4,8	4,8	4,8
Krz	1	4,8	4,8	9,5
K-	11	52,4	52,4	61,9
HK	8	38,1	38,1	100,0
Toplam	21	100,0	100,0	

Tablo 4.12'ye göre; ankete katılan 21 öğretmenin 11'i, "Bireysel Ses Eğitimi dersi müfredatı öğrencilere ağır geliyor" ifadesine %52,4 oranla "Katılmıyorum" demiştir.

Tablo 4.13: Öğrenciler anlamadıkları bir dilde şarkı söylerken zorlanıyorlar

Eğilim	Frekans	%	Geçerli %	Birikimli %
K+	7	33,3	33,3	33,3
Krz	4	19,0	19,0	52,4
K-	8	38,1	38,1	90,5
HK	2	9,5	9,5	100,0
Toplam	21	100,0	100,0	

Tablo 4.13'e göre; ankete katılan 21 öğretmenin 8'i, "Öğrenciler anlamadıkları bir dilde şarkı söylerken zorlanıyorlar" ifadesine %38,1 oranla "Katılmıyorum" demiştir.

Tablo 4.14: Öğrenciler yabancı dillerde şarkı söylemeyi sevmiyor

Eğilim	Frekans	%	Geçerli %	Birikimli %
K+	2	9,5	9,5	9,5
Krz	5	23,8	23,8	33,3
K-	12	57,1	57,1	90,5
HK	2	9,5	9,5	100,0
Toplam	21	100,0	100,0	

Tablo 4.14'e göre; ankete katılan 21 öğretmenin 12'si, "Öğrenciler yabancı dillerde şarkı söylemeyi sevmiyor" ifadesine %57,1 oranla "Katılmıyorum" demiştir.

Ortak Ölçme-Değerlendirme Kriterlerinin Olmamasından Kaynaklanan Sorunlar

Tablo 4.15: Diğer Bireysel Ses Eğitimi öğretmenleri ile ortak Ölçme-değerlendirme kriterlerinin olmayışı adil not dağılımını zorlaştırıyor

Eğilim	Frekans	%	Geçerli %	Birikimli %
TK	3	14,3	14,3	14,3
K+	10	47,6	47,6	61,9
Krz	1	4,8	4,8	66,7
K-	4	19,0	19,0	85,7
HK	3	14,3	14,3	100,0
Toplam	21	100,0	100,0	

Tablo 4.15'e göre; ankete katılan 21 öğretmenin 10'u, "Diğer Bireysel Ses Eğitimi öğretmenleri ile ortak Ölçme-değerlendirme kriterlerinin olmayışı adil not dağılımını zorlaştırıyor" ifadesine %47,6 oranla "Katılıyorum" demiştir.

Okulun Fiziksel Yetersizliğinden Kaynaklanan Sorunlar

Tablo 4.16: Dersliklerimizin ses yalıtımını yeterli buluyorum

Eğilim	Frekans	%	Geçerli %	Birikimli %
TK	1	4,8	4,8	4,8
K+	2	9,5	9,5	14,3
Krz	3	14,3	14,3	28,6
K-	4	19,0	19,0	47,6
HK	11	52,4	52,4	100,0
Toplam	21	100,0	100,0	

Tablo 4.16'ya göre; ankete katılan 21 öğretmenin 11'i, "Dersliklerimizin ses yalıtımını yeterli buluyorum" ifadesine %52,4 oranla "Hiç Katılmıyorum" demiştir.

Tablo 4.17: Okulumdaki bireysel çalışma odaları sayıca yeterlidir

Eğilim	Frekans	%	Geçerli %	Birikimli %
K+	3	14,3	14,3	14,3
Krz	3	14,3	14,3	28,6
K-	8	38,1	38,1	66,7
HK	7	33,3	33,3	100,0
Toplam	21	100,0	100,0	

Tablo 4.17’ye göre; ankete katılan 21 öğretmen 8’i, “Okulumdaki bireysel çalışma odaları sayıca yeterlidir” ifadesine %38,1 oranla “Katılmıyorum” demiştir.

Korrepetitör (Eşlikçi) Eksikliğinden Kaynaklanan Sorunlar

Tablo 4.18: Okulumdaki korrepetitör (eşlikçi) sayısını yeterli buluyorum

Eğilim	Frekans	%	Geçerli %	Birikimli %
TK	1	4,8	4,8	4,8
K+	4	19,0	19,0	23,8
Krz	1	4,8	4,8	28,6
K-	1	4,8	4,8	33,3
HK	14	66,7	66,7	100,0
Toplam	21	100,0	100,0	

Tablo 4.18’e göre; ankete katılan 21 öğretmen 14’ü, “Okulumdaki korrepetitör (eşlikçi) sayısını yeterli buluyorum” ifadesine %66,7 oranla “Hiç Katılmıyorum” demiştir.

Tablo 4.19: Eşlikli şarkı söyleyememek öğrencilerin Bireysel Ses Eğitimi dersine olan ilgisini azaltıyor

Eğilim	Frekans	%	Geçerli %	Birikimli %
TK	5	23,8	23,8	23,8
K+	13	61,9	61,9	85,7
Krz	1	4,8	4,8	90,5
K-	1	4,8	4,8	95,2
HK	1	4,8	4,8	100,0
Toplam	21	100,0	100,0	

Tablo 4.19'a göre; ankete katılan 21 öğretmenin 13'ü, "Eşlikli şarkı söyleyememek öğrencilerin Bireysel Ses Eğitimi dersine olan ilgisini azaltıyor" ifadesine %61,9 oranla "Katılıyorum" demiştir.

Tablo 4.20: Sınav dönemlerinde korrepetitör(eşlikçi) bulmakta zorlanmıyorum

Eğilim	Frekans	%	Geçerli %	Birikimli %
TK	4	19,0	19,0	19,0
K+	1	4,8	4,8	23,8
Krz	3	14,3	14,3	38,1
K-	4	19,0	19,0	57,1
HK	9	42,9	42,9	100,0
Toplam	21	100,0	100,0	

Tablo 4.20'ye göre; ankete katılan 21 öğretmenin 9'u, "Sınav dönemlerinde korrepetitör(eşlikçi) bulmakta zorlanmıyorum" ifadesine %42,9 oranla "Hiç Katılmıyorum" demiştir.

ÖĞRETMEN ANKETLERİYLE ÖĞRENCİ ANKETLERİNİN KARŞILAŞTIRILMASI

Tablo 5: Öğretmen Anketleriyle Öğrenci Anketlerinin Karşılaştırılması

Ortak Anket İfadeleri	Öğretmen	Öğrenci
Bireysel Ses Eğitimi derslerinde yabancı sözlü eserlere ağırlık verildiğinde öğrenciler dersten soğuyor.	K-	K-
Bireysel Ses Eğitimi dersinin iki yıl olması yeterlidir.	HK	HK
Haftalık Bireysel Ses Eğitimi ders saatini yeterli buluyorum.	HK	K-
Bireysel Ses Eğitimi dersi müfredatı öğrencilere ağır geliyor.	K-	HK
Öğrenciler anlamadıkları bir dilde şarkı söylerken zorlanıyorlar.	K-	K+
Öğrenciler yabancı dillerde şarkı söylemeyi sevmiyor.	K-	HK

Tablo 5'in devamı

Diğer Bireysel Ses Eğitimi öğretmenleri ile ortak Ölçme-değerlendirme kriterlerinin olmayışı adil not dağılımını zorlaştırıyor.	K	TK
Okulumdaki bireysel çalışma odaları sayıca yeterlidir.	K-	HK
Okulumdaki korrepetitör (eşlikçi) sayısını yeterli buluyorum.	HK	K-
Eşlikli şarkı söyleyememek öğrencilerin Bireysel Ses Eğitimi dersine olan ilgisini azaltıyor.	K	TK

- “Bireysel Ses Eğitimi derslerinde yabancı sözlü eserlere ağırlık verildiğinde öğrenciler dersten soğuyor” ifadesine hem öğrenciler hem öğretmenler katılmamaktadırlar.
- “Bireysel Ses Eğitimi dersinin iki yıl olması yeterlidir” ifadesine hem öğrenciler hem öğretmenler hiç katılmamaktadırlar.
- “Haftalık Bireysel Ses Eğitimi ders saatini yeterli buluyorum” ifadesine öğretmenler hiç katılmamakta, öğrenciler de katılmamaktadırlar.
- “Bireysel Ses Eğitimi dersi müfredatı öğrencilere ağır geliyor” ifadesine öğrenciler hiç katılmamakta, öğretmenler katılmamaktadırlar.
- “Öğrenciler anlamadıkları bir dilde şarkı söylerken zorlanıyorlar” ifadesine öğretmenler katılmazken, öğrenciler katılmaktadırlar.
- “Öğrenciler yabancı dillerde şarkı söylemeyi sevmiyor” ifadesine öğrenciler hiç katılmamakta, öğretmenler katılmamaktadırlar.
- “Diğer Bireysel Ses Eğitimi öğretmenleri ile ortak Ölçme-değerlendirme kriterlerinin olmayışı adil not dağılımını zorlaştırıyor” ifadesine öğrenciler tamamen katılmakta, öğretmenler katılmaktadırlar.

- “Okulumdaki bireysel çalışma odaları sayıca yeterlidir” ifadesine öğrenciler hiç katılmamakta, öğretmenler katılmamaktadırlar.
- “Okulumdaki korrepetitör (eşlikçi) sayısını yeterli buluyorum” ifadesine öğretmenler hiç katılmamakta, öğrenciler katılmamaktadırlar.
- “Eşlikli şarkı söyleyememek öğrencilerin Bireysel Ses Eğitimi dersine olan ilgisini azaltıyor” ifadesine öğrenciler tamamen katılmakta, öğretmenler katılmaktadırlar.

BÖLÜM V

SONUÇ, TARTIŞMA VE ÖNERİLER

Araştırmanın amacı, Ege ve Marmara Bölgeleri'ndeki Müzik Eğitimi Anabilim Dalları'nda okumakta olan öğrencilerinin ve görev yapmakta olan Bireysel Ses Eğitimi dersi öğretmenlerinin, Bireysel Ses Eğitimi derslerinde karşılaştıkları sorunları saptamak ve bu sorunlar ile onların kişisel değişkenleri arasındaki ilişkileri incelemektir. Bu amaçla elde edilen bulgular incelendiğinde varılan başlıca sonuçlar şunlardır:

Öğrenci Anketi Sonuçları

- Örneklem dahilindeki öğrencilerin Bireysel Ses Eğitimi dersi öğretmenlerinden hoşlanmama gibi bir sorunları yoktur.
- Öğrencilerin, Bireysel Ses Eğitimi derslerinde sıkılma eğilimi yoktur ve çok büyük ölçüde dersi sevmektedirler.
- Bireysel Ses Eğitimi dersi öğretmenlerinin, derste söylenen şarkıları öğrencilere örneklemesi onların dersi anlamasını büyük ölçüde kolaylaştırmaktadır.
- Öğrencilerin, Bireysel Ses Eğitimi dersi öğretmenleriyle herhangi bir diyalog problemleri yoktur.
- Örneklem dahilindeki okullarda, kesinlikle derse başlamadan önce ses açma egzersizleri yapılmaması gibi bir sorun yoktur.
- Öğrenciler, ses açma egzersizleri esnasında ve şarkı söylerken zorlanmamaktadırlar.

- Öğrencilerin çoğu yeterli ses anatomisi bilgisine sahip olduklarını düşünürken, bir kısmı da bu konuda karasız kalmıştır.
- Öğrenciler, Bireysel Ses Eğitimi dersi öğretmenlerini yeterli bulmaktadırlar.
- Bireysel Ses Eğitimi dersi müfredatı öğrencilere kesinlikle ağır gelmemektedir.
- Öğrenciler yabancı dillerde şarkı söylerken zorlanmalarına rağmen yabancı dillerde şarkı söylemeyi çok büyük ölçüde sevmektedirler.
- Öğrenciler, Bireysel Ses Eğitimi dersinin 2 yıla sınırlı olmasını çok büyük ölçüde yetersiz bulmaktadırlar.
- Öğrenciler, haftalık Bireysel Ses Eğitimi dersi saatini çok büyük ölçüde yetersiz bulmaktadırlar.
- Öğrenciler, Bireysel Ses Eğitimi dersini sabahın erken saatlerinde yaptıkları zaman çok büyük ölçüde zorlanmaktadırlar.
- Öğrenciler, Bireysel Ses Eğitimi dersi notlarının çok büyük ölçüde adil olmadığını düşünmektedirler.
- Öğrenciler, okullarındaki çalışma odalarının çok büyük ölçüde yetersiz olduğunu, eğer çalışmak istediklerinde boş oda bulamazlarsa çalışma heveslerinin kaçtığını düşünmektedirler.
- Öğrenciler, çalışırken yan odadan gelen seslerin dikkatlerini dağıttığını düşünmektedir. Bu da bize, örneklem dahilindeki okullarda çalışma odalarının ses yalıtımının yetersiz olduğunu göstermektedir.

- Öğrenciler, bireysel çalışmak için yeterli zaman bulabilme konusunda kararsız kalmışlardır. Buna göre, öğrenciler diğer derslere çalışmaktan Bireysel Ses Eğitimi dersine çalışacak vakti bulamayabiliyor olabilir.
- Marmara Üniversitesi öğrencileri haricindeki öğrenciler, okullarındaki korrepitör(eşlikçi) sayısını yetersiz bulmaktadırlar. Eşlikli şarkı söylemek dersi zevkli kıldığı gibi öğrencilerin derse olan ilgisini de büyük ölçüde artırmaktadır.

Öğretmen Anketi Sonuçları

- Öğrenciler, derslere büyük ölçüde hazırlık yaparak gelmekte ve Bireysel Ses Eğitimi dersini önemsemektedirler.
- Bireysel Ses Eğitimi derslerinde öğretmenler, daha önce ses eğitimi almış öğrencilerle büyük ölçüde teknik problemler yaşamaktadırlar.
- Ses sağlığı bozuk olan öğrenciler, Bireysel Ses Eğitimi dersinde büyük ölçüde zorlanmaktadırlar.
- Bireysel Ses Eğitimi dersi öğretmenleri, ergenlik dönemini tamamlamamış öğrencilerle ders yaparken çok büyük ölçüde zorlanmaktadırlar.
- Öğrencilerin, çok büyük ölçüde güzel şarkı söyleyemeyeceklerine dair önyargıları vardır.
- Bireysel Ses Eğitimi derslerinde halk türkülerine gereken ağırlık verilmektedir.
- Öğrenciler, derslerde söylenen şarkıları söylerken zorlanmamaktadırlar.

- Yabancı sözlü eserlere ağırlık verildiğinde kesinlikle dersten soğumamaktadırlar.
- Öğretmenler, Bireysel Ses Eğitimi dersinin 2 yıllı sınırlı olmasını çok büyük ölçüde yetersiz bulmaktadırlar.
- Öğretmenler, haftalık Bireysel Ses Eğitimi dersi saatini çok büyük ölçüde yetersiz bulmaktadırlar.
- Bireysel Ses Eğitimi dersi müfredatı öğrencilere kesinlikle ağır gelmemektedir.
- Öğrenciler, yabancı dillerde şarkı söylerken kesinlikle zorlanmamaktadırlar.
- Öğrenciler, yabancı dillerde şarkı söylemeyi sevmektedirler.
- Öğretmenler, Ortak ölçme-değerlendirme kriterlerinin olmayışı nedeniyle not dağılımının büyük ölçüde adil olmadığını düşünmektedirler.
- Öğretmenler, dersliklerin ses yalıtımının oldukça yetersiz olduğunu düşünmektedirler.
- Marmara Üniversitesi öğretmenleri haricindeki öğretmenler, okullarındaki korrepetitör(eşlikçi) sayısını oldukça yetersiz bulmaktadırlar.
- Öğretmenlere göre, eşliksiz şarkı söylemek öğrencilerin derse olan ilgisini azaltmaktadır.

Öğretmen ve Öğrenci Görüşlerinin Karşılaştırılması

- Hem öğretmenlere hem de öğrencilere göre, Bireysel Ses Eğitimi derslerinde yabancı sözlü eserlere ağırlık verilmesi öğrencileri dersten soğutmamaktadır.
- Hem öğretmenler hem de öğrenciler, Bireysel Ses Eğitimi dersinin iki yılla sınırlı olmasını yetersiz bulmaktadırlar.
- Hem öğretmenler hem de öğrenciler, haftalık Bireysel Ses Eğitimi ders saatini yetersiz bulmaktadırlar.
- Hem öğretmenlere hem de öğrencilere göre, Bireysel Ses Eğitimi dersi müfredatı öğrencilere ağır gelmemektedir.
- Öğrenciler, anlamadıkları bir dilde şarkı söylerken zorlandıklarını düşünürken, öğretmenler aksini düşünmektedirler.
- Hem öğretmenlere hem de öğrencilere göre, yabancı dillerde şarkı söylemek sevilmektedir.
- Hem öğretmenlere hem de öğrencilere göre, not dağılımı adil değildir.
- Hem öğretmenlere hem de öğrenciler, bireysel çalışma odalarının sayısının oldukça yetersiz olduğunu düşünmektedirler.
- Marmara Üniversitesi öğrenciler ve öğretmenleri haricindeki öğrenciler ve öğretmenler, okullarındaki korrepetitör(eşlikçi) sayısını oldukça yetersiz bulmaktadırlar.
- Hem öğretmenlere hem de öğrencilere göre, eşiksiz şarkı söylemek öğrencilerin derse olan ilgisini azaltmaktadır.

ÖNERİLER

- Öğretmenler, Bireysel Ses Eğitimi derslerinde gerekli ses anatomisi bilgilerinin verilmesine daha çok önem vermelidirler.
- Bireysel Ses Eğitimi dersinin 2 yıldan 4 yıla çıkarılması hususunun üzerinde çok büyük önemle durulmalıdır.
- Haftalık Bireysel Ses Eğitimi dersi saati yükseltilmelidir.
- Sabahın erken saatlerinde Bireysel Ses Eğitimi dersi yapılmamasına dikkat edilmelidir.
- Bireysel Ses Eğitimi dersi öğretmenleri not dağılımının adil olması için ortak ölçme-değerlendirme kriterleri hazırlamalıdır.
- Öğrencilere bireysel çalışmalarını için daha fazla oda tahsis edilmelidir.
- Bireysel çalışma odalarının yalıtılmasına özen gösterilmelidir.
- Okullardaki korrepitör(eşlikçi) sayısı kesinlikle artırılmalı, Bireysel Ses Eğitimi dersleri bir korrepitör eşliğinde yapılmalıdır.
- Öğrencileri yetenek sınavlarına hazırlayan eğitimciler, bu öğrencilerin ileride teknik problemler yaşamaması için öğrencilere ses eğitimi verirken çok dikkatli olmalıdırlar.
- Bireysel Ses Eğitimi dersi öğretmenleri, öğrencileri ses sağlığını korumak konusunda daha çok bilgilendirmelidirler.
- Ergenlik dönemini tamamlamamış erkek öğrencilerin ses eğitimi konusunda çok daha dikkatli olunmalıdır.

- Öğrenciler, güzel şarkı söyleyebilecekleri konusunda motive edilmedirler.
- Bireysel Ses Eğitimi dersi dersliklerinin yalıtılmasına özen gösterilmelidir.
- Öğretmenler, yabancı dillerde şarkı söylerken öğrencileri o dilin özellikleri hakkında daha çok bilgilendirmelidirler.

KAYNAKÇA

Açıköz, K.Ü. (2005). **Etkili Öğrenme ve Öğretme**. Eğitim Dünyası Yayınları, İZMİR.

Browne, L., Behnke, E. **Voice Song and Speech**. Sampson Low, Marston & Co. Ltd. Twenty-second Edition.

Çevik, S. (1999). **Koro Eğitimi, Yönetimi ve Teknikleri**. ANKARA: Yurtrenkleri Yayınevi.

Davran, Y. (1997). **Şarkı Söyleme Sanatının Öyküsü**. ANKARA: Önder Matbaacılık

Egüz, S. (2001). **Toplu Ses Eğitimi I**. ANKARA : Ayyıldız Matbaası A.Ş.

Gürhan, D. (2002). **Eğitim Fakülteleri Güzel Sanatlar Eğitimi Bölümleri Müzik Eğitimi Anabilim/Anasanat Dalı 1. Sınıf Öğrencilerinin Ses Problemleri**. Yayınlanmış Yüksek Lisans Tezi, Abant İzzet Baysal Üniversitesi Fen Bilimleri Enstitüsü.

Güvenir, Ş. (2004). **Ses – Yapısal ve İçsel Bilincin Oluşturulması**. İZMİR: Atadost Yayıncılık.

Helvacı, A. (1995) **Ses Eğitiminde Nefes ve Atak**. Yayınlanmamış Yüksek Lisans Tezi, Dokuz Eylül Üniversitesi Sosyal Bilimler Enstitüsü, İzmir.

Helvacı, A. (2003). **Ses Eğitiminde Register ve Rezonans Bölgelerinin Kullanım Özelliklerinin Ses Kalitesine Yansıması**. Yayınlanmış Doktora Tezi, Gazi Üniversitesi Fen Bilimleri Enstitüsü.

Kaptan, S. (1998). **Bilimsel Araştırma ve İstatistik Teknikleri**. ANKARA: Tekışık Web Ofset Tesisleri.

Kaya, Z. (2006). **Müzik Öğretmenliği Programı 1.Sınıf Öğrencilerinin Bireysel Ses Eğitimi Derslerindeki Başarılarını Etkileyen Faktörler**. Yayınlanmış Yüksek Lisans Tezi, İnönü Üniversitesi Sosyal Bilimler Enstitüsü

Mc. Kinney, J.C. (1999). **The Diaognosis and Correction of Vocal Faults, A Manual For Teachers of Singing and For The Choir Directors.** U.S.A. :Gnevov Music Group.

Ömür, M. (2001). **Sesin Peşinde.** İSTANBUL: Pan Yayıncılık.

Özmenteş, S. (2004). **Anadolu Güzel Sanatlar Liseleri Müzik Bölümü Öğrencilerinin Çalgı Çalışma Sürecinde Karşılaştıkları Sorunlar ve Çözüm Önerileri.** Yayınlanmış Yüksek Lisans Tezi, Dokuz Eylül Üniversitesi Eğitim Bilimleri Enstitüsü.

Say, A. (1997). **Müzik Tarihi.** ANKARA: Müzik Ansiklopedisi Yayınları.

Tanilli, S. (2007) **Nasıl Bir Eğitim İstiyoruz?** İSTANBUL:Alkım Yayınevi

Töreyn, A. M. (1998). **Türkiye Türkçesi Dil Bilgisi Yapısının Şan Eğitimi Amaç, İlke ve Teknikler Açısından İncelenmesi.** Yayınlanmış Doktora Tezi, Gazi Üniversitesi Fen Bilimleri Enstitüsü.

Töreyn, A. M. (2002). **Müzik Öğretmenliği Eğitiminde Ses Eğitimi.** GÜGEF-GSEB-MEABD Müzed Dergisi, Nisan 2002

Vennard, W. (1967). **Singing the Mechanizm and the Technic.** NEW YORK : Carl Fischer Inc.

Yayla, F. (2003). **MEABD Öğretim Elemanlarının “Müzik Öğretmeni Yetiştirme Sistemine” İlişkin Görüşleri.** Cumhuriyetimizin 80. Yılında Müzik Sepozyumu.(30-31 Ekim 2003). Malatya: İnönü Üniversitesi.

Yıldırım, A. ve Şimşek, H. (2004). **Sosyal Bilimlerde Nitel Araştırma Yöntemleri.** ANKARA: Seçkin Yayıncılık.

Yiğit, N. (1993). **Üniversitelerin Müzik Eğitimi Bölümlerinde Ses Eğitimi.** Yayınlanmış Yüksek Lisans Tezi, Selçuk Üniversitesi Fen Bilimleri Enstitüsü.

Yiğit, N. (1998). **Fonasyon Sistemindeki Anatomik Yapıların Ses Üzerindeki Etkileri**. Yayınlanmış Doktora Tezi, Gazi Üniversitesi Fen Bilimleri Enstitüsü.

Uçan, A., 1994, Müzik Eğitimi, Temel Kavramlar-İlkeler-Yaklaşımlar, Müzik Ansiklopedisi Yayınları, Ankara

Zeren, A. (1995). **Müzik Fiziği**. İSTANBUL : Pan Yayıncılık.

İNTERNET KAYNAKÇASI

<http://www.nlm.nih.gov/medlineplus/ency/imagepages/19072.htm>

<http://www.nlm.nih.gov/medlineplus/ency/imagepages/19380.htm>

EKLER

Ek-1 : Öğrenci Bilgi Toplama Formu ve Öğrenci Anketi

Değerli Öğrenci,

Bu anket Müzik Eğitimi Bölümleri'nde Bireysel Ses Eğitimi almakta olan sizlerin, ses eğitim sürecinde karşılaştığınız sorunlar hakkında bilgi edinmek amacıyla kullanılacaktır. Kendi görüşlerinizi belirtmeniz bu araştırmanın geçerliliği için önem taşımaktadır. Lütfen hiçbir seçeneği boş bırakmayınız ve her biri için tek bir yanıt veriniz.

Bu çalışmada belirteceğiniz görüşler sadece araştırma amacıyla kullanılacaktır. Bilimsel bir araştırmaya olan katkılarınızdan dolayı teşekkür ederim.

Aysun Tonya
Dokuz Eylül Üniversitesi
Eğitim Bilimleri Enstitüsü
Yüksek Lisans Öğrencisi

Kişisel Bilgi Formu
(LÜTFEN ADINIZI BELİRTMEYİNİZ)

1. Cinsiyetiniz : Bay Bayan
2. Öğrencisi olduğunuz Müzik Eğitimi Bölümü :
 - Dokuz Eylül Üniversitesi Buca Eğt. Fak. Müzik Öğretmenliği ABD
 - Pamukkale Üniversitesi Eğt. Fak. Müzik Öğretmenliği ABD
 - Muğla Üniversitesi Eğt. Fak. Müzik Öğretmenliği ABD
 - Marmara Üniversitesi Atatürk Eğt. Fak. Müzik Öğretmenliği ABD
 - Çanakkale Onsekiz Mart Üniversitesi Eğt. Fak. Müzik Öğretmenliği ABD
 - Balıkesir Üniversitesi Necatibey Eğt. Fak. Müzik Öğretmenliği ABD
3. 2007-2008 öğretim yılı itibariyle öğrencisi olduğunuz sınıf
Lisans 1 Lisans 2
4. Okuduğunuz yüksek öğrenim kurumuna girmeden önce ses eğitimi
aldınız mı?
Evet Hayır
5. Okul dışında özel şan dersi alıyor musunuz?
Evet Hayır

Aşağıdaki ifadelerden her birini okuduktan sonra bu ifadenin size uygunluk derecesini gösteren sütuna ait olan ve ifadenin hizasında bulunan kutucuğu X ile işaretleyiniz.	Tamamen Katılmıyorum	Katılıyorum	Kararsızım	Katılmıyorum	Hiç katılmıyorum
1. Bireysel Ses Eğitimi öğretmenimden hoşlanmıyorum.					
2. Bireysel Ses Eğitimi dersinde zaman su gibi akıyor.					
3. Öğretmenimin derste söylediğim şarkıları bana örneklemesi dersi anlamamı kolaylaştırıyor.					
4. Bireysel Ses Eğitimi öğretmenimle diyalogum sınırlı.					
5. Bireysel Ses Eğitimi öğretmenim ses açma egzersizleri yaptırmadan derse başlamaz.					
6. Şarkı söylerken nefesim kesiliyor.					
7. Ses açma egzersizleri esnasında zorlanıyorum.					
8. Bireysel Ses Eğitimi öğretmenim kapasitemi zorluyor.					
9. Bireysel Ses Eğitimi dersinin içeriğini kavramama yardımcı olacak yeterli ses anatomisi bilgisine sahip değilim.					
10. Öğretmenimi gelişimim açısından yeterli bulmuyorum.					
11. Bireysel Ses Eğitimi dersi müfredatı bana ağır geliyor.					
12. Anlamadığım bir dilde şarkı söylerken zorlanıyorum.					
13. Yabancı dillerde şarkı söylemeyi sevmiyorum.					
14. Bireysel Ses Eğitimi dersinin iki yıl olmasını yeterli buluyorum.					
15. Haftalık Bireysel Ses Eğitimi ders saatini yeterli buluyorum.					
16. Bireysel Ses Eğitimi derslerinde yabancı sözlü eserlere ağırlık verildiği zaman dersten soğuyorum.					
17. Bireysel Ses Eğitimi derslerini sabahın erken saatlerinde yapmak beni hiç zorlamaz.					
18. Bireysel Ses Eğitimi dersini sevmiyorum.					
19. Bireysel Ses Eğitimi derslerinde sıkılıyorum.					
20. Her öğretmenin farklı bir değerlendirme stili olması nedeniyle Bireysel Ses Eğitimi sınavlarında aldığım notların diğer arkadaşlarıma göre adil olmadığını düşünüyorum.					
21. Çalışmak istediğimde boş oda bulamazsam, çalışma hevesim kaçar.					
22. Çalışırken yan odalardan gelen sesler dikkatimi dağıtıyor.					
23. Bireysel çalışmak için yeterli zaman bulabiliyorum.					
24. Okuldaki bireysel çalışma odaları sayıca yeterlidir.					
25. Eşlikli şarkı söylemek Bireysel Ses Eğitimi dersine olan ilgimi artırır.					
26. Eşiksiz şarkı söylemek Bireysel Ses Eğitimi derslerini zevksiz kılıyor.					
27. Okulumdaki korrepetitör (eşlikçi) sayısını yeterli buluyorum.					

Ek-2 : Öğretmen Bilgi Toplama Formu ve Öğretmen Anketi

Değerli Öğretmen,

Bu anket Müzik Eğitimi Bölümleri'nde Bireysel Ses Eğitimi vermekte olan sizlerin, ses eğitimi sürecinde karşılaştığınız sorunlar hakkında bilgi edinmek amacıyla kullanılacaktır. Kendi görüşlerinizi belirtmeniz bu araştırmanın geçerliliği için önem taşımaktadır. Lütfen hiçbir seçeneği boş bırakmayınız ve her biri için tek bir yanıt veriniz.

Bu çalışmada belirteceğiniz görüşler sadece araştırma amacıyla kullanılacaktır. Bilimsel bir araştırmaya olan katkılarınızdan dolayı teşekkür ederim.

Aysun Tonya
Dokuz Eylül Üniversitesi
Eğitim Bilimleri Enstitüsü
Yüksek Lisans Öğrencisi

Kişisel Bilgi Formu
(LÜTFEN ADINIZI BELİRTMEYİNİZ)

1. Cinsiyetiniz : Bay Bayan
2. Öğretmeni olduğunuz Müzik Eğitimi Bölümü :
 - Dokuz Eylül Üniversitesi Buca Eğt. Fak. Müzik Öğretmenliği ABD
 - Pamukkale Üniversitesi Eğt. Fak. Müzik Öğretmenliği ABD
 - Muğla Üniversitesi Eğt. Fak. Müzik Öğretmenliği ABD
 - Marmara Üniversitesi Atatürk Eğt. Fak. Müzik Öğretmenliği ABD
 - Çanakkale Onsekiz Mart Üniversitesi Eğt. Fak. Müzik Öğretmenliği ABD
 - Balıkesir Üniversitesi Necatibey Eğt. Fak. Müzik Öğretmenliği ABD
3. Öğretmeni olduğunuz Müzik Eğitimi Bölümü'nde kadrolu mu çalışıyorsunuz?
 - Evet Hayır
4. Hangi yüksek öğrenim kurumundan mezunsunuz?
.....
5. Mesleki yaşantınızda kaçınıcı yılınızın içindesiniz?
.....
6. Okulunuzda Bireysel Ses Eğitimi dersleri kaç öğrenci ile yapılmaktadır?
 - 1 2 3 4 4'ten fazla

Aşağıdaki ifadelerden her birini okuduktan sonra bu ifadenin size uygunluk derecesini gösteren sütuna ait olan ve ifadenin hizasında bulunan kutucuğu X ile işaretleyiniz.	Tamamen katılıyorum	Katılıyorum	Kararsızım	Katılmıyorum	Hiç katılmıyorum
1. Öğrenciler Bireysel Ses Eğitimi dersine hazırlık yapmadan geliyor.					
2. Öğrenciler Bireysel Ses Eğitimi dersini önemsemiyor.					
3. Daha önce (bu bölümü kazanmadan önce) ses eğitimi almış öğrencilerle ders yaparken teknik problemler yaşamam.					
4. Ses sağlığı bozuk olan öğrenciler Bireysel Ses Eğitimi dersinde zorlanıyor.					
5. Ergenlik dönemini tamamlamamış erkek öğrenciler Bireysel Ses Eğitimi dersinde zorlanıyor.					
6. Öğrenciler güzel şarkı söyleyemeyeceklerine inanıyorlar.					
7. Bireysel Ses Eğitimi derslerinde halk türkülerine gereken ağırlık veriliyor.					
8. Öğrenciler, Bireysel Ses Eğitimi derslerinde öğretilen şarkıları zorlanmadan söyleyebiliyorlar.					
9. Bireysel Ses Eğitimi derslerinde yabancı sözlü eserlere ağırlık verildiğinde öğrenciler dersten soğuyor.					
10. Bireysel Ses Eğitimi dersinin iki yıl olması yeterlidir.					
11. Haftalık Bireysel Ses Eğitimi ders saatini yeterli buluyorum.					
12. Bireysel Ses Eğitimi dersi müfredatı öğrencilere ağır geliyor.					
13. Öğrenciler anlamadıkları bir dilde şarkı söylerken zorlanıyorlar.					
14. Öğrenciler yabancı dillerde şarkı söylemeyi sevmiyor.					
15. Diğer Bireysel Ses Eğitimi öğretmenleri ile ortak Ölçme-değerlendirme kriterlerinin olmayışı adil not dağılımını zorlaştırıyor.					
16. Dersliklerimizin ses yalıtımını yeterli buluyorum.					
17. Okulumdaki bireysel çalışma odaları sayıca yeterlidir.					
18. Okulumdaki korrepetitör (eşlikçi) sayısını yeterli buluyorum.					
19. Eşlikli şarkı söyleyememek öğrencilerin Bireysel Ses Eğitimi dersine olan ilgisini azaltıyor.					
20. Sınav dönemlerinde korrepetitör(eşlikçi) bulmakta zorlanmıyorum.					

