

**ÖĞRETİM ELEMANLARININ ÖĞRETİMDE
KULLANILAN ARAÇ-GEREÇLERE YÖNELİK
DAVRANIŞ VE TUTUMLARI:
KARŞILAŞTIRMALI ARAŞTIRMA**

**Prof. Dr.
Enver Tahir RIZA
Dokuz Eylül Üniversitesi
Buca Eğitim Fakültesi
Sınıf Öğretmenliği
Bölüm Başkanı
İzmir**

ÖZET

Bu araştırma, Basra Üniversitesi ile Garyunus Üniversitesi Eğitim Fakülteleri öğretim elemanlarının öğretimde kullanılan araç-gereçlere yönelik tutumlarının özelliklerini belirlemek ve araç-gereçlere yönelik davranışları ile karşılaştırmayı amaçlamaktadır. Araştırmada, örnekleme ile ilgili kişisel bilgi, araç-gerece yönelik tutumu ölçen Likert tipi bir ölçek ve araç-gereç kullanımı ile ilgili faktörleri inceleyen maddeleri kapsayan bir anket kullanılmıştır.

Araştırma örneklemi, Basra Üniversitesi, Eğitim Fakültesinden 25, Garyunus Üniversitesi, Eğitim Fakültesinden 50 öğretim elemanından oluşmuştur.

Araştırmadan aşağıdaki veriler elde edilmiştir:

- İki fakültedeki öğretim elemanlarının araç-gerece yönelik tutumları olumlu yönde eğilim göstermiştir.
- İki grubun tutumunda anlamlı bir fark görülmediğinden dolayı gruplar birbirine benzer olarak kabul edilmiştir.
- Garyunus Üniversitesi grubu, Basra Üniversitesi grubundan sadece tepegöz ve saydam üretiminde daha fazla aşinalık göstermiştir. İki grubun yaklaşık yarısı, değişik araç-gereçlerle ilgili tanıma ve kullanım için istekte bulunmuştur. Bu istek, olumlu tutumla beraber öğretim elemanları eğitimi için düzenlenmesi düşünülen kurslara bir temel oluşturmaktadır.

SUMMARY

The aims of this study are: to study and compare the attitude and behavior of staff members in Faculties of Education in Basra and Garyunus Universities. A questionnaire, which included a general information, Likert type scale for measuring the attitudes towards A.V.A. and items related to the use of A.V.A., was designed to achieve the aims of this study.

25 staff members in Faculty of Education, Basra University and 50 staff members in the Faculty of Education, Garyunus University represented the samples of this study.

The results revealed that:

- 1- The attitude of staff members in both Universities was favorable.
- 2- There was no statistical difference between the attitude of staff members in Basra and Garyunus Universities.
- 3- The Garyunus group was more familiar only with O.H.P. and transparency making than Basra group. Half of both groups indicated that they are interested to know more about and practice the A.V.A. This result with the favorable attitude can be the base of in-service training, which must be suited for the staff needs.

GİRİŞ

Eğitim araçlarının eğitim ve öğretimdeki kullanımı, eğitim ve öğretimin tarihi kadar eskiye dayanmaktadır. Bu araçların tarihteki kullanımı, o sıralarda bulunan basit araç-gereçlerle sınırlanmıştır. Son yüzyılda ise durum büyük etapta değişmiştir. Bu yüzyılda bir yandan çağdaş araçların üretiminde, öteki yandan da gelişmiş olan ülkelerde sınıflara girmesinde önemli bir gelişme kaydedilmiştir.

Yazı tahtası ve tebeşirin kullanımı, öğretmenlik mesleğinde çalışanlar için kolay ve fazla eğitime ihtiyaç duyulmayan araç-gereçler gibi görülmektedir. Ancak durum, yeni teknolojiler için farkı olarak görülmektedir. Çünkü bunları başarılı bir şekilde kullanmak istenildiği takdirde yeterli vakit ayırmak gerektirmektedir. Burada bazı örnekler vermek yararlı olacaktır. Slayt projektörünü teyple kullanarak işitsel-görsel programları üretmek, film projektörü ile film göstermek ve kapalı devre sistemini kullanmak öğretmenlerin eğitimini yapmadan başarılı çabalar kaydetmeleri mümkün olmayacaktır.

Araç-gereçler, diğer kademelerde kullanıldığı gibi üniversitelerde de kullanılmalıdır. Öğretmenlerin hizmet-içi eğitime ihtiyaçları olduğu gibi öğretim elemanlarının da hizmet-içi eğitime ihtiyaçları bulunmaktadır. Araç-gereç kullanımı ile ilgili bağımsız kurslar düzenlenilmediği takdirde, hizmet-içi eğitimde araç-gereç kullanımı önemli bir yer almalıdır.

Öte yandan araç-gereç kullanımı, öğretim elemanlarının bu araçlara yönelik tutumları ile ilişkin olmaktadır. Olumsuz tutumlar, kaçınma ve araç-gereçlerin önemsiz olma durumu ile bağdaşmaktadır. Olumlu tutum ise, yaklaşma, aşına olma ve

bu araç-gereçlerin önemli olma duygusu ile bağdaşmaktadır. Tutumların istikrarlı olmasına rağmen değişmesi de mümkün olmaktadır. Yapıları doğrultusunda insanlar, sırlarını çözemedikleri aletlerden kaçınmaktadırlar. Bu sırları keşf edince aletlerin kullanımında zevk duymaktadırlar. Öğretim araç-gereçlerinin kullanılmasından zevk duymak, hizmet-içi eğitim kurslarının önemli hedefleri arasında yer almaktadır.

Hizmet-içi eğitim, özellikle üniversitelerde, yetkililerden verilen idari emirlerle büyük başarı gerçekleştiremez. Bu tür hizmet, önce araç-gereçlerin önemini hissettirmek, sonra da ihtiyaca göre araç-gereç bulundurmaktan kaynaklanması gerekmektedir. Böylece üniversitelerdeki hizmet-içi eğitimin öğretim elemanlarından gelen isteklere dayandırılması tercih edilmektedir. Çünkü bu temel, bir yandan üniversiteye uygun, bir yandan da başlangıçta bu tür eğitimin herkese verilmesi mümkün olmayacaktır. Araç-gerece yönelik olumlu tutum taşıyan öğretim elemanlarına ilk eğitimin verilmesi iyi ürün verecek ve gelecekteki düzenlenmesi düşünülen kursları kolaylaştıracaktır.

Öğretim elemanlarının araç-gerece yönelik davranış ve tutumlarını araştırmak hizmet-içi eğitim için ilk aşamayı oluşturmaktadır. İki üniversitenin eğitim fakültelerinde bulunan öğretim elemanlarının tutum ve davranışlarını karşılaştırmakla benzer ve farklı olan yöleri tesbit etmekte önem taşımaktadır.

ARAŞTIRMANIN HEDEFLERİ

Bu araştırmaya aşağıdaki hedefleri amaçlamaktadır:

1- Basra Üniversitesi ile Garyunus Üniversitesi Eğitim Fakültelerinde bulunan öğretim elemanlarının öğretimde kullanılan araç-gereçlere yönelik tutumlarının özelliklerini belirlemek.

2- Basra ve Garyunus Üniversiteleri Eğitim Fakültelerinin öğretim elemanlarının öğretimde kullanılan araç-gereçlere yönelik tutumlarını karşılaştırmak.

3- Bu fakültelerde bulunan öğretim elemanlarının araç-gereçlere yönelik davranışlarını karşılaştırmak.

ARAŞTIRMANIN SINIRLIKLARI

Bu araştırmaya için aşağıdaki sınırlıklar çizilmiştir:

1- 1979-1980 akademik yılında Basra Üniversitesi, Eğitim Fakültesinde görev yapan Iraklı öğretim elemanları ile 1981-1982 akademik yılında Garyunus Üniversitesi Eğitim Fakültesinde, Libyalılar az olduğundan dolayı, görev yapan tüm öğretim elemanlarını kapsamıştır.

2- Aşağıdaki alanlarda yaratıcılığı gerektiren öğretim araçları ile sınırlanmıştır:

a- Tepegöz ve Saydam Üretimi: Bu alan tepegöz ve saydam üretiminde kullanılan aracı kapsamaktadır. Saydamlar, bu alanın gerecini oluşturmaktadır.

b- Hareketsiz Projeksiyon ve Teyp: Bu alan, slayt projektörü, teyp ve sinkronizeri kapsamaktadır. Slaytlarla teyp kasetleri bu alanın gereçlerini oluşturmaktadır.

c- Kapalı Devre: Bu alan, temelde video kamera, video ve monitör ya da televizyonu kapsamaktadır. Ayrıca ses mikseri ile görüntü mikseri bunlara eklenmektedir. Video kasetleri bu alanın gerecini oluşturmaktadır.

TANIMLAR

Bu araştırmada aşağıdaki terimler tanımlanmaktadır:

1- Tutum:

Bu araştırmada; Rıza'nın (1979: 148) tutum için belirlediği aşağıdaki tanım kullanılmıştır:

"Tutum; düşünce, inanç ve bilgilerin bir karması (bilişsel öğe) olmakla beraber, hislerin olumlu veya olumsuz değerlendirilmesi ya da düşünceyi şarj eden bir heyecanı kapsayarak (duyuşsal öğe) performansa yönelik (psikomotor öğe) bir hazırlık durumu anlamına gelmektedir."

Bu tanımın en önemli özelliği, üç öğeyi kapsamasıdır. Bu nedenle tanım, başkalarına göre daha kapsamlı olmaktadır. Yukarıda belirlenen üç öğeyi Trainds (1971: 3),

Freedman ve arkadaşları (1974: 245), Oppenheim (1976: 106) ve Al-Makhzoumi (1982: 16-17) gibi arařtırmacılar da vurgulamıřtır.

2- Öğretim Araçları:

Bu alanda yazılan eserlerde öğretim araçları ile ilgili bir çok tanım verilmektedir. İlgi duyan okuyucular Rıza'nın (1983: 3-6) eserine başvurabilirler. Bu tanımdan bazıları seçilmiştir.

Qoudket (1974: 1) işitsel-görsel (audio- visual) terimi orijinaline çevirerek eğitim teknolojisi ile karşılařtırmıştır. O'na göre; işitsel-görsel araçlar; Latince orijinalli olan işitsel (audio) ve görsel (visual)'den alınmaktadır. Bu alan; eğitim teknolojisinin öğrenciler tarafından kulakla duyulan ve gözle görülen yaşantıların bulundurulması ile ilgili olan yönünü oluřturmaktadır.

Page ve arkadaşları (1977: 32), öğretim araçlarını:

"Öğrenme ve arařtırmada kullanılan araç-gereçleri kapsayan genel bir terim olarak tanımlamaktadır. Bu araçlar; her tür film, radyo ve TV yayınları, duvar afişleri, fotoğraf, v.b. gibilerini kapsamaktadır."

Bu arařtırmada öğretim araçları; görsel-işitsel araçlara eşit olarak ele alınmaktadır. Bu terimin tanımı ařağıda verilmektedir:

"Üniversite düzeyinde öğretim kalitesini yükseltmek amacıyla sınıfta kullanılan araç ve onlarla ilgili olan gereçler."

3- Öğretim Araçlarına Yönelik Tutum:

Bu arařtırmada kullanılan öğretim araçlarına yönelik tutumun tanımı ařağıda verilmektedir:

"Öğretim araçlarına yönelik heyecan yaratan, yaklaşma veya uzaklaşma davranışına hazırlık oluřturan belli düşüncelere sahip olmak."

Tutumun üç ögesini vurgulayan bu kuramsal tanıma dayanarak başka bir operasyonel tanıma ulaşılmaktadır. Operasyonel tanıma göre; öğretim araçlarına yönelik olumlu tutum taşıyan kişi aşağıdaki özelliklere sahip olmaktadır:

"Öğretim araçlarının önemini öğretimde hissetmektedir. Araçların kullanımında istekli olmaktadır. Bu araçların kullanımı ile yapılan öğretim, kullanılmaması ile yapılan öğretimden daha iyi olduğuna inanmaktadır. Bunların değerini bilmektedir. Okuttuğu dersle araçların yakından ilgili olduğuna inanmaktadır. Meslektaşlarını araç kullanımına teşvik etmektedir. Öğretimin araç-gereçle iyileştiğini savunmaktadır. Araç kullanımında zevk duymaktadır. Bunlarla ilgili bilgisini arttırmaktadır. Araç-gereçlerin sırf bir eğlence aracı olmasını veya onlara haracanan zamanın boşa gittiğini reddetmektedir. Zamanın bir bölümünü araç kullanımı veya gereç üretimine harcamaktadır. Kullanımında herhangi bir sakınca görmemektedir. Gelecekte öğretmenin yerini alacağını düşünmemektedir. Teknik tecrübeye ihtiyaç duyulmadan öğretim araçlarının kullanımı ve gereç üretimini becereceğine inanmaktadır. Öğretimde etkinliğinden şüphe etmemektedir. Sağladığı yararlarla göre külfetinin yüksek olmadığına inanmaktadır."

4- Öğretim Araçlarına Yönelik Davranış:

Bu araştırmada öğretim araçlarına yönelik davranış, öğretim araçları kullanımı ile ilgili aşağıdaki faktörler olarak belirlenmektedir:

- a- Öğretim elemanlarının öğretim araç-gereçlerine yönelik aşına olmaları.
- b- Öğretim elemanlarının öğretim araç-gereçlerini öğretimlerinde kullanmaları.
- c- Öğretim elemanlarının öğretim araç-gereçleri ile ilgili bilgi edinme ve eğitimlerini yapmakta istekli olmaları.

İLGİLİ ARAŞTIRMALAR

Tutum, öğretmenlerin hizmet-içi eğitim kurslarına katılma ve olumlu bir şekilde araç-gereç kullanımında etkili olmalarından dolayı araştırmalara konu olmuştur. Ayrıca araştırmalarda eğitim kurslarına katılanların öğretim araçlarına yönelik tutumlarının değişmesinde ve bu tutumların oluşmasında etkili olan faktörlerin incelenmesi de ele alınmıştır. Öte yandan tutum ölçeği hazırlamak ilgi gören diğer bir araştırma kaynağı olmuştur.

Acquino (1974), öğretim ortamında araç-gereçlere yönelik öğretmenlerin tutumlarını araştırmıştır. Araştırmanın örneklemini, iki yıl düzenlenen iki öğretim araçları kursuna katılan iki grup öğretmenden oluşmuştur. Öğretmenler, her kursun sonunda ve birinci grup için bittikten 18 ay sonra, ikinci grup için de 6 ay sonra, öğretim araçlarına yönelik tutumlarını sınıflamışlardır. Ayrıca öğretim ortamı öğretim araçları ile ilişkin bilgileri beş seçenekli bir ölçekle değerlendirmişlerdir. Öğretmenlerin tutum puanları aşağıdaki tabloda verilmektedir:

Tablo 1:

Öğretmenlerin Öğretim Araçları Öğretimine Yönelik Tutum Puanları

Grup	Sayı	Ortalama	S. Sapma	Anlamlılık Düzeyi
Birinci	58	162.6	16.8	Anlamlı Değil
İkinci	44	166.2	14.4	

Acquino, C. C. (1974) "Teacher Attitudes to Media"

Veri analizi; öğretim araç-gereçlerinin bulunması ile onları kolaylıkla elde edinme arasındaki olumsuz ilişkileri anlamlı olarak göstermiştir. Bu ilişkiler, bağımsız olarak ve bir arada, birinci ve ikinci gruplar için de geçerli olmuştur. Ancak birinci grubun tutumu ile öğretim araçlarını kolaylıkla elde edinme ilişkisi farklı olarak saptanmıştır. Bu son ilişkinin olumsuz olmasına rağmen anlamlı olmak için yeterli bulunmamıştır.

McCavitt (1977), öğretmen yetiştirme programında yer alan öğretim araçları kursu özel hedeflerinin sınıfa transferini belirlemek amacıyla bir araştırmaya yapmıştır. Öğretmenler tümüyle, öğretmen yetiştiren enstitülerin mesleki eğitimin bir bölümü

olan öğretim araçları kurslarına katılmışlardı. Öğretmenler, bir yıl ve beş yıl mesleki kıdeme göre iki sınıfa ayrılmışlardır. İki grup; hem köy hem de şehir; sosyal ve fen bilimleri öğretmenlerinden oluşmuştur. Dört grubun toplamı 100 öğretmeni kapsamıştır.

Bu araştırmada, öğrenci raporlarının değerlendirilmesinde sınıfta kullanılan araçlara yönelik öğretmenlerin davranış ve tutumunu ölçmek için Likert tipinden bir ölçek kullanılmıştır. Özel hedefler; bilişsel, duyuşsal ve psikomotor sınıflara ayrılarak kuramsal ilgi, öğrenme ve sistemler tasarım yönetimi, araçlar kullanımı, öğrenme kaynakları seçimi, görsel materyallerin üretim yöntemleri geliştirmesi ve eğitim teknolojisi olarak altı alanı kapsamıştır.

Bu araştırmada, Öğretmenlerin tutum ve davranışları kademelerine göre anlamlı bir fark göstermemiştir. Fen bilimleri öğretmenleri sosyal bilimler öğretmenlerinden öğrenci değerlendirmesinde sınıfta öğretim araçları kullanımına yönelik tutum ve davranışlarında daha çok yüksek puan almışlardır. Öğretmenler, öğretim araçları kursunun eğitimlerinde önemli olduğuna dair görüş birliği içinde olmuşlardır.

Moss (1979), eğitim teknolojisi kursunun öğretmenlerin tutumuna etkisini araştırmıştır. Bu araştırmada, Wales Üniversitesi, Cardiff'te düzenlenen bir eğitim teknolojisi kursuna katılan 50 öğretmene, eğitim teknolojisinin genel alanları ile ilgili 57 hedefi kapsayan üç nüsha bir liste verilmiştir. Öğretmenlerden kurslara katılmayan meslektaşlarına iki nüsha listenin iletilmesi istenmiştir. Her öğretmenden hedefleri; temel, gerekli, yararlı, önemli değil veya temelsiz olarak değerlendirmesi istenmiştir. Buna ek olarak, kursa katılan öğrencilere bir sayfalık anket gönderilerek katıldıkları kursa yönelik genel tutumlarını ifade etmeleri istenmiştir. Kursa katılan öğretmenlerin %55'i, diğerlerinin %30'u, anketleri yanıtlamışlardır. Kursa katılan öğretmenlerin %80'inden daha fazlası, katılmayanların %50'sinden daha fazlası bir maddeyi yanıtladığı takdirde bu madde önemli olarak kabul edilmiştir. Birinci grupta 16 madde bu sınıfa girmiştir. Tablo 2 ve 3'te önemli maddeler ve yanıtlayanların oranları görülmektedir:

Tablo 2:
Kursa Katılan Öğretmenlere Göre Önemli Maddeler

Maddeler	Yanıt Oranı
27- Öğretim özel hedeflerine göre uygun öğretim araçları seçmek	96
47- Test tasarısını öğretim özel hedefleri ile ilişkin tutmak	96
48- Tasarlanan bir kurs için uygun test sistemini planlamak	96
4- Özel öğretim hedeflerini yazmak	92
5- Özel öğretim hedeflerinin yararlarını sıralamak	92
4b- Bilişsel, duyuşsal ve psikomotor özel hedefleri birbirinden ayırmak	87
8- Öğretim özel hedeflerinin gerçekleşmesi için uygun kriterler belirlemek	87
10- Öğretim stratejisini öğrenme yetenekleri ile uyarlamak	87
15- Sınıfta öğretim etkinliğini değerlendirmek için yöntemler önermek	87
43- Çoktan seçmeli test maddeleri hazırlamak	87
45- Norm dayalı ile kriter dayalı testleri ayırmak	87
50- Değerlendirme sistemi için temel gereksinimleri sıralamak	87
53- Film, video kasedi ya da diğer öğretim paketlerinin eleştirisel değerlendirmesini yapmak	87
51a- Öğretmenlerin hazırladığı testlerin yararlarını sıralamak	83

Tablo 3:

Kurslara Katılmayan Öğretmenlere Göre Önemli Maddeler

Maddeler	Yanıt Oranı
10- Öğretim stratejisini öğrenme yetenekleri ile uyarlamak	77

29- Tepegözü kullanmak	73
27- Öğretim özel hedeflerine göre uygun öğretim araçları seçmek	65
8- Öğretim özel hedeflerinin gerçekleşmesi için uygun kriterler belirlemek	62
53- Film, video kasedi ya da diğer öğretim paketlerinin eleştirisel değerlendirmesini yapmak	58
46- Öğrenme yeteneğini çocuğun gelişmesi ile bağdaştırmak	58
52- Değişik araç-gereçler kullanan öğretim paketlerini analiz etmek	58
3- Davranışsal öğretim özel hedefleri yazmak	54
24- Bilişsel, duyuşsal ve psikomotor özel hedefleri birbirinden ayırmak	54
15- Sınıftaki öğretimin etkinliğini değerlendirmek için yöntemler önermek	54
51b- Öğretmenlerin hazırladığı testlerin yararlarını sıralamak	54
51- Anketlerin yararlarını sıralamak	54
57- Kaynaklarla donatıldığı takdirde öğretim gereçleri üretmek	54

Moss, G. D. (1979) "The Influence of Inservice"

Hedefler, daha sonra aşağıdaki on sınıfa bölünmüştür. Kurs ve ders tasarımı, öğretim araçları tasarımı ve hazırlaması, öğretim araçları kullanımı, öğretim stratejisi, kurs değerlendirilmesi, öğrenci başarısını ölçmek, bireysel bağımsız öğrenme yöntemleri, eğitimde oyunlar, eğitimde bilgisayar ve kaynak merkezleri yönetimi.

Bu çalışmada, eğitim teknolojisi kurslarına katılmayan öğretmenler sırasıyla aşağıdaki alanlara büyük önem verdikleri görülmüştür: Kurs tasarımı, ders stratejisi, kurs değerlendirilmesi ve öğretim araçları kullanımı.

Eğitim teknolojisi kursuna katılan öğretmenler sırasıyla aşağıdaki alanlara büyük önem vermişlerdir: Öğrenci başarısını ölçmek, bireysel bağımsız yöntemler, kurs tasarımı ve değerlendirilmesi.

İki grupta bulunan öğretmenler, özellikle öğretim araçlarının kullanımı ile ilgili farklı görüş belirlemişlerdir. İki grup, tepegözün önemli olduğuna dair görüş birliği içinde olmalarına rağmen video'ya düşük yanıtlar vermişlerdir. Bu tür yanıtlardan, öğretmenlerin araçlarla aşına olmadıklarından kaynaklandığı görüşüne varılmıştır. Öğretmelerin uzmalığı da öğretim araçlarının kullanımını etkilemiştir. Dil ve müzik öğretmenlerinin çoğu teybin kullanımını vurgulamıştır.

Ayrıca kursa katılan öğretmenlerin %91'i, kursun çok yararlı veya yararlı olduğuna dair görüşlerini açıklamışlardır. Kursta belirlenen birçok düşünceyi veya bir kaçını öğretmenlerin çoğu öğretimlerinde uygulamakta istekli olduklarını ifade etmişlerdir. Öte yandan öğretmenler, kursta belirlenen bazı veya bir kaç düşünceyi meslektaşlarına tavsiye etmekte istekli olduklarını belirlemişlerdir.

Araştırmacı, bir kaç sonuca varmıştır. Kursu tamamlayan öğretmenler, kurs ve ders tasarımı, ölçme ve değerlendirme gibi kurs alanları ile ilgili olumlu ifadeler belirlemişlerdir. Öğretim araçları kullanımına, kursa katılmayan öğretmenler tarafından önem verilirken ölçme değerlendirme, bireysel bağımsız yöntemler, eğitim benzeşme ve oyunlarına daha az önem verilmiştir.

Ridha (1981) University College, Cardiff'te düzenlenen bir kursun öğretim araçları ile ilgili olan bölümünü değerlendirmiştir. Öğretmenlerin genellikle öğretim araçlarına yönelik tutumlarının ölçülmesi, tutumun istikrarı ve kurs bittikten altı ay sonra öğretmenlerin özellikle kursa yönelik tutumları araştırmanın hedefleri arasında yer almıştır. Öğretmen tutumunu ölçmek için Likert tipi bir ölçek kullanılmıştır. Bu ölçek, öğretim araçlarına yönelik 17 madde ve kursa yönelik tutumlarını ölçmek için 18 maddeyi kapsamıştır.

1979 yılında University College, Cardiff, Eğitim Fakültesi'nde düzenlenen hizmet-içi kursa katılan 90 erkek ve bayan öğretmen araştırmanın örneklemini oluşturmuştur. Kursa katılanlar; mühendislik, daktiloculuk, hemşirelik, açıcılık, marangozluk, hukukçuluk, yapı v.b. gibi 33 değişik alandan gelmişlerdir. Kursa katılanlar, öğretim araçlarına yönelik tutum ölçeğini kurs başlamadan önce, öğretim araçlarına ve kursa yönelik tutum ölçeklerini kurs bitiminden altı ay sonra cevaplandırmışlardır.

Araştırmada öğretmenlerin öğretim araçlarına yönelik tutumları, öntestle son test sonuçları karşılaştırılarak olumlu bir eğilim göstermesine rağmen anlamlı bir fark kaydedilmemiştir. Araştırmacı, kursa katılanların kursa katılmadan önce tutumları yüksek olduğundan dolayı ve böyle bir yüksek tutumu daha fazla yükseltmek kolay bir iş olmadığı yorumuna yer vermiştir. Kursa katılanların tutumunu etkileyen bir kaç faktör ele alınmıştır. Ancak cinsiyet, önceki kurslara katılım, yaş ve akademik ünvan gibi faktörler tutumun değişmesinde etkili olmadığı kaydedilmiştir. On yıldan az kıdemli olan öğretmenlerin tutumları kurs öncesinden sonrasına anlamlı bir fark göstermiştir. Bu değişiklik on yıldan az kıdemli öğretmen grubu, on yıldan fazla kıdemli öğretmen grubuna göre, değişikliği daha fazla kabullendiği yorumuna yer verilmiştir.

Sontestle altı ay sonra verilen test verileri karşılaştırmasında; kursa katılan öğretmenlerin genellikle öğretim araçlarına yönelik ve özellikle kursa yönelik tutumlarında anlamlı bir fark bulunmamıştır. İşte bu da; kurstan altı ay sonra bile öğretmenlerin tutumları istikrarlı kaldığını yansıtmaktadır' diye yorumlanmaktadır.

ARAŞTIRMANIN ARACI

Bu araştırmanın hedeflerini gerçekleştirmek için araç olarak anket kullanılmıştır.

ANKET ALANLARI

Kullanılan anket aşağıdaki üç alanı kapsamıştır:

1- Genel Bilgiler:

Bu alan; örneklem ve fakülte ile ilgili gereken bilgileri toplamak amacıyla hazırlanan on maddeyi kapsamıştır. Öğretim elemanlarının özellikleri bu maddelerden alınmıştır. Bu maddeler; bölüm, uzmanlık alanı, cinsiyet, sosyal durum, yaş, bilimsel diploma ve mesleki kıdemi kapsamıştır.

2- Öğretim Araçlarına Yönelik Tutum Ölçeği:

Ridha'nın (1981) araştırmasında Likert ölçeği tipinde, öğretmenlerin genellikle öğretim araçlarına yönelik tutumlarını ölçmek için kullandığı ölçek bu araştırmada

kullanılmıştır. Bu tür ölçek, Oppenheim'in (1976: 133-142) belirlediği arařtırmalar sonucunda ortaya çıkan özelliklerinden dolayı kullanılmıştır. Bu özellikler ařağda belirlenmektedir:

- a- Daha az maddelerle geçerli ve güvenilir olabilmektedir.
- b- Cevaplandırılan davranışını iyi bir şekilde tahmin edebilmektedir.
- c- Bu arařtırmada olduđu gibi, özel tutumlar için uygun olmaktadır.
- d- Kubullenme veya kabullenmeme ile ilgili çok dikkatli dereceyi vermektedir.
- e- Tutumun en derin ayrıntısını ölçmektedir.

3- Öğretim Araçlarına Yönelik Davranış:

Bu alan, ařağdaki ana alanları kapsamıştır:

- a- Öğretim elemanlarının öğretim araçları ile ilgili ařına olmaları.
- b- Üniversite öğretiminde öğretim elemanlarının öğretim araçlarını kullanmaları.
- c- Öğretim elemanlarının gelecekte fakültelerinde kurulması düşünölen kursa katılım istekleri.

Basra Üniversitesi ve Garyunus Üniversitesi anketlerinde ařağdaki araçlar yer almıştır:

- a- Hareketsiz projeksiyon ve saydam üreticisi.
- b- Slayt projektörü ve teyp.
- c- Kapalı devre araçları.

Tutum Ölçeğinin Maddeleri:

Anketin bu bölümü 17 maddeyi kapsamıştır. Bu maddelerin onu öğretim araçlarına yönelik olumlu tutumu ifade ederken diđer yedi maddesi öğretim araçlarına yönelik olumsuz tutumu ifade etmiştir. Olumlu ve olumsuz maddeler tesadüfi yöntemle sıralanmıştır. Birinci türden olan maddeler; 1, 2, 3, 5, 7, 8, 11, 12, 14 ve 16 numaralı maddeleri kapsamıştır. İkinci türden olan maddeler ise; 4, 6, 9, 10, 13, 15 ve 17 numaralı maddeleri içermiştir.

Ölçek Maddelerinin Puanlanması:

Öğretim araçlarına yönelik tutumun olumlu maddelerinin "tamamen katılıyorum" yanıtına 5 puan verilirken sırasıyla düşürülerek " kesinlikle katılmıyorum" yanıtına 1 puan verilmiştir. Öğretim araçlarına yönelik tutumun olumsuz maddelerinin "tamamen katılıyorum" yanıtına 1 puan verilirken sırasıyla yükseltılarak "kesinlikle katılmıyorum" yanıtına 5 puan verilmiştir. Olumlu ve olumsuz tutum maddelerine verilen puanların ayrıntısı tablo 4'te verilmektedir:

Tablo 4:
Olumlu ve Olumsuz Tutum Maddelerine Verilen Puanlar

Değerlendirme	Tutum Maddesine Verilen Puan	
	Olumlu	Olumsuz
Tamamen Katılıyorum	5	1
Katılıyorum	4	2
Kararsızım	3	3
Katılmıyorum	2	4
Kesinlikle Katılmıyorum	1	5

Anket Kılavuzu:

Öğretim elemanlarına anketin başlığında eğitim teknolojisi merkezinde bir çok imkanın bulunduğu ve bu imkanlardan tam olarak yararlanılmadığı belirlenmişti. Merkez, öğretim elemanları için kurslar düzenleyerek bu imkanlardan yararlanma ve derslerde kullanma fırsatı yaratılacağına işaret edilmiştir. Bu kurslar, bulunan araçları öğretim elemanlarına tanıtacak ve derslerinde yararlanmayı sağlayacak' diye belirlenmiştir.

Ayrıca anketin üç alanına işaret edilerek öğretim elemanlarından anket maddelerini cevaplandırmaları rica edilmiştir.

Öğretim elemanlarından anketin birinci bölümünde yer alan genel bilgi maddelerinin karşısında bulunan kareye işaret koymaları istenmiştir. Anketin ikinci bölümünde; bölümün duygu ve düşünceleri ölçtüğünü ve her maddenin katılma veya katılmama derecesine göre işaret koymaları istenmiştir. Araçların kullanımı ile ilgili faktörleri kapsayan üçüncü bölüm maddeleri için aynı işlem istenmiştir.

Kılavuzda ayrıca öğretim elemanlarına katkılarından dolayı teşekkür edilmiştir.

Anketin Uygulanması:

Basra Üniversitesi Eğitim Fakültesi anketi Haziran 1980'de uygulanmıştır. Anketin yeterli derecede nüshaları öğretim elemanlarına dağıtmak amacıyla bölüm başkanlarına verilmiştir. Daha sonra bölüm başkanlarından anketler toplanmıştır. Aynı işlem Garyunus Üniversitesi, Eğitim Fakültesinde Ocak 1983'te yapılmıştır.

Basra Üniversitesi, Eğitim Fakültesinde toplanan ve analize uygun olan 25 anket elde edilmiştir. Bu sayı fakültedeki Iraklı öğretim elemanlarının %34.72'sini temsil etmektedir. Garyunus Üniversitesi, Eğitim Fakültesinde toplanan ve analize uygun olan 50 anket elde edilmiştir. Bu sayı fakültedeki öğretim elemanlarının %52.63'ünü temsil etmektedir.

Tutum Ölçeğinin Geçerliliği:

Ridha (1981: 154-156), bir önceki araştırmada tutum ölçeğinin kapsam geçerliliğini elde etmişti. Böyle bir ölçekte bu tür geçerliliğin önemli olmasına Oppenheim (1976: 151-152) ve Bohrnstedt (1977: 92-93) gibi araştırmacılar işaret etmişlerdir. Ölçek, öğretim araçları alanında uzman olan beş kişiye verilerek her maddenin genellikle ne derecede tutumu ölçtüğüne dair karar vermeleri istenmiştir. Yanıtlar, tam katılımla kesinlikle katılmama arasında değişmiştir. Tam katılıma 5 puan, sırasıyla puanları düşürerek kesinlikle katılmamaya 1 puan verilmiştir.

Ortalama 4 puanın üzerinde yanıt alan maddeler teste konmuştur. Üç puan veya az yanıt alan maddeler ise testten çıkarılmıştır. Maddelerin tümünden, bu tür ölçek için yüksek sayılabilen, 0.82 gibi bir geçerlilik indeksi elde edilmiştir.

Tutum Ölçeğinin Güvenirliği:

Ridha (1981: 159), bir önceki araştırmada tutum ölçeğinin güvenirliliğini Kuder-Richardson formülünü kullanarak elde etmişti. Bu formüle işaret ederek, Ebel (1972: 419-420), makale türünden olan başarı testleri ile tutum testleri için uygun bir formül olduğunu belirlemiştir.

Bu yöntemle elde edilen güvenilirlik, bu tür ölçeklerin uygulamasında yeterli olan 0.89 katsayısı elde edilmiştir.

Tutum Ölçeğinin Madde Analizi:

Ridha (1981: 161-162), bir önceki araştırmada, tutum ölçeğinin madde analizi, her madde ile toplam madde puanı arasında ilişkiyi çıkararak iç uyumluluk yöntemi kullanmıştır. Böyle bir yöntemin uygulanmasında; Oppenheim (1976: 138-139) ve Bohrnstedt (1977: 90) işaret etmişlerdir.

Ebel'in (1972: 361) belirlediği norm bu ölçeğin maddeleri için kullanılmıştır. Ebel normundaki ideal madde oranları ile bu ölçeğin gerçek madde oranları aşağıdaki tabloda verilmektedir:

Tablo 5: Ölçek Maddeleri İçin İdeal ve Gerçek Oranlar

Madde Ayrıcılığı İndeksi	İdeal Maddeler	Gerçek Maddeler
Yüksek (0.40 ve Üstü)	%25'ten Fazla	%77
Orta (0.20- 0.39)	%25'ten az	%14
Düşük (0.01- 0.19)	%15'ten az	%6
Sıfır veya Negatif	%5'ten az	%3

ÖRNEKLEM VE ÖZELLİKLERİ

İki üniversitede uygulanan anketlerin örnekle ilgili bir kaç madde kapsamına daha önce değinilmişti. Bu maddelere verdikleri yanıtlar öğretim elemanlarının özelliklerinin temelini oluşturmuştur. Özelliklerde örneklem sayısı, bilimsel diploma, akademik ünvan, mesleki kıdem, evlilik durumu, cinsiyet ve yaş gibi faktörler yer almıştır. Bu faktörler ayrıntılı olarak ele alınmaktadır:

a- Örneklem Sayısı:

1980 yılında anket uygulandığı zaman Basra Üniversitesi, Eğitim Fakültesinde 106 öğretim elemanı bulunmakta idi. Iraklı olduklarından dolayı bunların %74'üne anket

dağıtılmıştır. Onlardan analize uygun olan 25 anket geri gelmiştir. Bu sayı, fakültede bulunan Iraklı öğretim elemanlarının üçte birinden daha fazlasını temsil etmektedir.

1982 yılında anket uygulandığı zaman Garyunus Üniversitesi, Eğitim Fakültesinde 74 öğretim elemanı bulunmakta idi. Bunların çoğunluğu Libyalı olmayanlardan oluşmuştur. Hepsine anket verilmiştir. Bunlardan analize uygun olan 50 anket geri gelmiştir. Bu sayı fakültede bulunan öğretim elemanlarının yarıdan daha fazlasını temsil etmektedir.

Görüldüğü gibi Garyunus grubu Basra grubuna göre daha yüksek oranda anketi yanıtlamıştır. İki grup arasındaki ikinci önemli fark, Basra Üniversitesi grubu Iraklılardan oluşmuş, Garyunus Üniversitesi grubu ise, büyük çoğunluğu Libyalı olmayanlardan oluşurken, Libyalı olanları da kapsamıştır. Ayrıntılı bilgiler tablo 6'da verilmektedir.

Tablo 6: Örneklem Sayısı

Üniversite	Sayı	Toplum	Yanıtlayanların Oranı
Basra	25	74	34.72
Garyunus	50	95	52.63
Toplam	75	169	44.38

b- Öğretim Elemanlarının Bölümlere Göre Dağılımı:

Anket uygulandığı zaman, Basra Üniversitesi, Eğitim Fakültesinde Matematik, Fizik, Kimya, Biyoloji, Arapça, İngilizce, Coğrafya, Tarih, Psikoloji ve Eğitim Bilimleri olmak üzere 9 bölümden oluşmuştu. Anketler, tüm bölümlerde bulunan öğretim elemanlarına dağıtılmıştır.

Garyunus Üniversitesi, Eğitim Fakültesinde anket uygulandığı zaman, Basra Üniversitesi, Eğitim Fakültesinde bulunan 9 bölüme ek olarak; Planlama, Sosyoloji ve Felsefe bölümleri ile 12 bölümden oluşmuştur. Anketler, tüm bölümlerde bulunan öğretim elemanlarına dağıtılmıştır.

c- Bilimsel Diploma:

İki fakültede bulunan öğretim elemanlarının bilimsel diploması; lisans, yüksek lisans ve doktora düzeyinde değişmiştir. Garyunus grubu arasında daha yüksek bilimsel diploma sahipleri görülmüştür. Ayrıntılı bilgiler tablo 7'de verilmektedir:

Tablo 7:

Öğretim Elemanlarının Bilimsel Diplomalari

Diploma	Basra Üniversitesi		Garyunus Üniversitesi	
	Sayı	Oran	Sayı	Oran
Lisans	04	16	11	22
Yüksek Lisans	12	48	10	20
Doktora	09	36	29	58
Toplam	25	100	50	100

d- Akademik Ünvan:

İki fakülte öğretim elemanlarının akademik ünvanları; araştırma görevlisi, öğretim görevlisi, yardımcı doçent, doçent ve profesör olarak değişmiştir. Garyunus grubunda daha fazla yüksek akademik ünvanlı öğretim elemanları bulunmuştur. Ayrıntılı bilgiler tablo 8'de verilmektedir:

Tablo 8:

Öğretim Elemanlarının Akademik Ünvanları

Diploma	Basra Üniversitesi		Garyunus Üniversitesi	
	Sayı	Oran	Sayı	Oran
Araştırma Görevlisi	04	16	10	20
Öğretim Görevlisi	09	36	06	12
Y. Doçent	12	48	16	32
Doçent	00	00	15	30
Profesör	00	00	03	06
Toplam	25	100	50	100

e- Mesleki Kıdem:

İki fakültede bulunan öğretim elemanlarının üniversite düzeyindeki mesleki kıdemleri 5 yıldan daha azdan 15 yıldan daha fazlaya kadar değişmiştir. İki fakülte

öğretim elemanlarının mesleki kıdemleri arasında büyük bir fark bulunmamıştır.

Ayrıntılı bilgiler tablo 9'da verilmektedir:

Tablo 9:

Öğretim Elemanlarının Üniversite Düzeyindeki Mesleki Kıdemleri

Kıdem (Yıl)	Basra Üniversitesi		Garyunus Üniversitesi	
	Sayı	Oran	Sayı	Oran
5'ten Az	12	48	22	44
5-9	04	16	10	20
10-14	01	04	08	16
15 ve Daha Fazla	07	28	08	16
Cevapsız	01	04	02	04
Toplam	25	100	50	100

f- Evlilik Durumu:

Örneklemin çoğu evli olarak kaydedilmiştir. Garyunus Üniversitesi grubu arasında evli olanlar daha fazla görülmüştür. Ayrıntılı bilgiler tablo 10'da verilmektedir:

Tablo 10:

Öğretim Elemanlarının Evlilik Durumu

Evlilik Durumu	Basra Üniversitesi		Garyunus Üniversitesi	
	Sayı	Oran	Sayı	Oran
Bekar	10	40	08	16
Evli	15	60	42	84
Toplam	25	100	50	100

g- Cinsiyet:

Analiz sonucu; her iki fakültede bulunan öğretim elemanlarının çoğu erkek olmasına rağmen bayan öğretim elemanlarının büyük oranı Basra Üniversitesinde bulunmuştur. Ayrıntılı bilgiler aşağıdaki tabloda verilmektedir:

Tablo 11:

Öğretim Elemanlarının Cinsiyete Göre Dağılımı

Cinsiyet	Basra Üniversitesi		Garyunus Üniversitesi	
	Sayı	Oran	Sayı	Oran
Erkek	20	80	49	98
Bayan	05	20	01	02
Toplam	25	100	50	100

h- Yaş:

Öğretim elemanlarının yaşı 30 sene altından başlayarak 50 sene üstüne kadar geniş bir ranji kapsamıştır. Garyunus Üniversitesi grubunda daha yaşlı öğretim elemanları bulunmuştur. Ayrıntılı bilgiler tablo 12'de verilmektedir:

Tablo 12:

Öğretim Elemanlarının Yaşları

Yaş (Yıl)	Basra Üniversitesi		Garyunus Üniversitesi	
	Sayı	Oran	Sayı	Oran
30'den Az	09	36	11	22
30-39	09	36	21	42
40-49	07	28	12	24
50 ve Daha Fazla	00	00	06	12
Toplam	25	100	50	100

BULUGULAR VE YORUM

Bulgular; iki üniversitemin eğitim fakültesinde bulunan öğretim elemanlarının öğretim amaçlarına yönelik tutumlarının özelliğini belirlemek, tutumlar arasında karşılaştırma yapmak ve ilgili faktörlere göre öğretim araçlarının kullanımını karşılaştırmak doğrultusunda analiz edilmiştir.

1- Öğretim Elemanlarının Öğretim Araçlarına Yönelik Tutum Özellikleri:

Bu araştırmanın birinci hedefi, Basra Üniversitesi ve Garyunus Üniversitesi, Eğitim Fakültelerinde bulunan öğretim elemanlarının öğretim araçlarına yönelik tutum özelliklerini belirlemektir. Bu hedefi gerçekleştirmek için öğretim elemanlarının tutumlarının sınıflamalara göre frekansları çıkarılmıştır. Ayrıca ortalama, medyan, mod, ranj, ve standart sapmaları bulunmuştur. Puanların bir de frekans dağılım eğrisi çizilmiştir. Ayrıntılı bilgiler tablo 13'te verilmektedir:

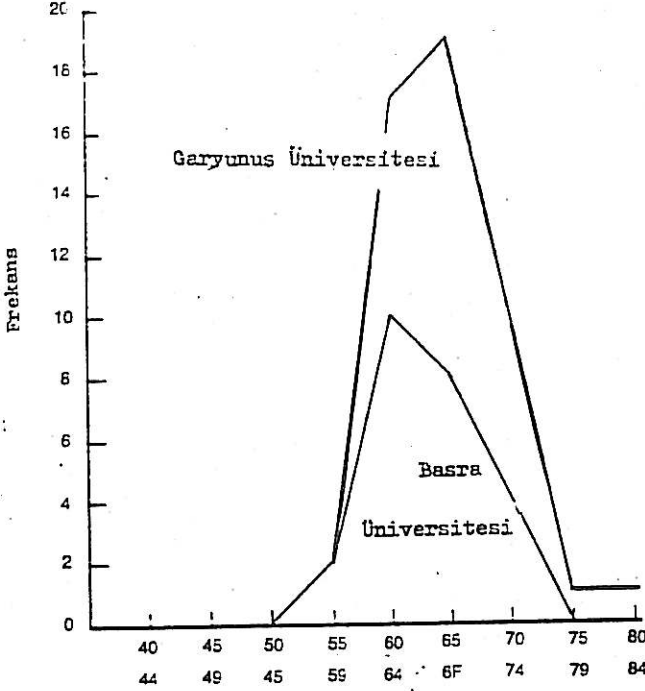
Tablo 13:

Basra ve Garyunus Üniversiteleri Eğitim Fakültelerinde

Bulunan Öğretim Elemanlarının Öğretim Araçlarına Yönelik Tutumları

Sınıf	Frekans	
	Basra Üniversitesi	Garyunus Üniversitesi
40-44	00	01
45-49	00	00
50-54	00	00
55-59	02	02
60-64	10	17
65-69	08	19
70-74	04	09
75-79	00	01
80-84	00	01
Sayı	24	50
Ortalama	64.96	66.1
Medyan	64.5	66
Mod	61	64
Ranj	55-74	43-83
Standart Sapma	5.15	5.64

Şekil 1:
Öğretim Elemanlarının Öğretim Araçlarına
Yönelik Tutumlarının Frekans Dağılım Eğrisi



Basra Üniversitesi ile Garyunus Üniversitesi Eğitim Fakülteleri öğretim elemanlarının öğretim araçlarına yönelik tutumları olumlu yöne eğilimli olarak görülmektedir. Her iki grupta da dağılım bir bakıma normal dağılıma benzemektedir.

2- Öğretim Elemanlarının Öğretim Araçlarına Yönelik Tutumlarının Karşılaştırılması:

Araştırmanın ikinci hedefi, Basra Üniversitesi ile Garyunus Üniversitesi Eğitim Fakültelerinde bulunan öğretim elemanlarının tutumlarını karşılaştırmaktır. Bu hedefi gerçekleştirmek için ortamlarla varyanslar çıkarılmıştır:

a- Ortalamalar Arasında Karşılaştırma:

İki grubun tutum ortalaması arasında yapılan karşılaştırmaya göre anlamlı düzeyde bir fark bulunmamıştır. Ancak Garyunus Üniversitesi grubu lehine olumlu bir eğilim kaydedilmiştir. Ayrıntılı bilgiler tablo 14'te verilmektedir:

Tablo 14:

Öğretim Elemanlarının Tutum Ortalaması Karşılaştırılması

Üniversite	Sayı	Ortalama	S. Sapma	T Değeri	İstatistik Anlamlılığı
Basra	24	64.96	5.15	0.830	Anlamlı Değil
Garyunus	50	66.10	5.64		

b- Varyanslar Arasında Karşılaştırma:

İki grubun standart sapmasından varyanslar elde edilmiştir. İki varyans arasında çıkarılan f değeri anlamlı bir fark göstermemiştir. Ayrıntılı bilgiler tablo 15'te verilmektedir:

Tablo 15:

Öğretim Elemanlarının Tutum Varyansı Karşılaştırması

Üniversite	Sayı	S. Sapma	Varyans	F Değeri	Anlamlılık Düzeyi
Basra	24	5.15	26.52	1.99	Anlamlı Değil
Garyunus	50	5.64	31.80		

Karşılaştırmadan da görüldüğü gibi; iki grubun değişik üniversitelerde bulunan iki fakülte mensupları olmaları ve değişik uzmanlık alanlarına rağmen öğretim araçlarına yönelik tutumları homojen olarak görülmüştür.

3- Öğretim Elemanlarının Öğretim Araçlarına Yönelik Davranışları:

Öğretim elemanlarının öğretim araçlarına yönelik davranışları ile ilgili; öğretim araçlarına aşina olmaları, araçları kullanmaları ve araçlarla ilgili bilgi edinme ve eğitilmeleri gibi faktörler ele alınmaktadır.

a- Öğretim Araçlarına Aşinalık:

Tepegöz, saydam üretimi, hareketsiz projeksiyon, teyp ve kapalı devre gibi öğretim araçları ile ilgili iki üniversitenin eğitim fakültelerinde bulunan öğretim elemanlarına araçlara aşina olmalarının oranları elde edilmiştir. Guilford ve Fruchter'in (1978:159-

160) işaret ettikleri oran karşılaştırmasında uygun olan t testi kullanılmıştır. İki fakülte elemanlarının tepegöz ve saydamlara yönelik aşına olmalarında 0.05 düzeyinde anlamlı bir fark Garyunus Üniversitesi grubu lehine bulunmuştur. Hareketsiz projeksiyonla teyp ve kapalı devre alanında ise anlamlı bir fark bulunmamıştır. Basra Üniversitesi grubu lehine; birinci alanda orta eğilim, ikinci alanda küçük bir eğilim elde edilmiştir. Ayrıntılı bilgiler tablo 16'da verilmektedir.

Tablo 16:

İki Fakülte Elemanlarının Öğretim Araçlarına Aşına Olmaları

Öğretim Araçları	Oran		T Değeri	İstatistik Anlamlılığı
	Basra Üni.	Garyunus Üni.		
Tepegöz ve Saydam Üretimi	04	30	2.400	0.05
Hareketsiz Projeksiyon ve Teyp	48	36	1.00	A. D.
Kapalı Devre	24	22	0.192	A. D.

b- Öğretim Araçlarının Kullanımı:

İki grubun öğretim araçları kullanım oranları arasında yapılan karşılaştırma sonucu tepegöz ve saydam üretimi ile ilgili Garyunus Üniversitesi grubu lehine, hareketsiz projeksiyon ve teyp ile ilgili Basra Üniversitesi lehine orta bir eğilim görülmesine rağmen anlamlı olacak dereceye yükselememiştir. Ayrıntılı bilgiler tablo 17'de verilmektedir.

Tablo 17: Öğretim Elemanlarının Öğretim Araçları Kullanımı

Öğretim Araçları	Oran		T Değeri	İstatistik Anlamlılığı
	Basra Üni.	Garyunus Üni.		
Tepegöz ve Saydam Üretimi	00	12	1.818	A. D.
Hareketsiz Projeksiyon ve Teyp	16	08	1.039	A. D.
Kapalı Devre	00	02	0.476	A. D.

c- Öğretim Araçları ile ilgili Bilgi Edinme ve Eğitilme:

Karşılaştıma sonucu iki grup arasında üç araçla ilgili; kapalı devre alanında Garyunus grubu lehine orta bir eğilimin, hareketsiz projeksiyon ve teyp alanında Garyunus Üniversitesi grubu lehine, tepegöz ve saydam üretimi ile ilgili Basra Üniversitesi lehine küçük bir eğilim bulunmasına rağmen anlamlı bir fark görülmemiştir. Ayrıntılı bilgiler tablo 18'de verilmektedir:

Tablo 18:

Öğretim Elemanlarının Araçlarla İlgili Bilgi Edinme ve Eğitilmeleri

Öğretim Araçları	Oran		T Değeri	İstatistik Anlamlılığı
	Basra Üni.	Garyunus Üni.		
Tepegöz ve Saydam Üretimi	52	42	0.877	A. D.
Hareketsiz Projeksiyon ve Teyp	56	58	0.165	A. D.
Kapalı Devre	48	68	1.754	A. D.

TARTIŞMA

1- Öğretim Elemanlarının Öğretim Araçlarına Yönelik Tutumları:

İki üniversitenin eğitim fakülteleri öğretim elemanlarının öğretim araçlarına yönelik tutum ortalamaları arasında anlamlı bir fark bulunmamıştır. Her iki grubun tutumu da olumlu olarak kaydedilmiştir. Öğretim elemanlarının olumlu olan tutumun arkasındaki faktörler aranmıştır. İki grubun tutumu, bilimsel diploma, akademik ünvan, mesleki kıdem ve yaş gibi faktörlere göre karşılaştırılmıştır.

a- Bilimsel Diploma:

Karşılaştırma, yalnızca yüksek lisans ve doktora sahipleri arasında yapılmıştır. Araştırma görevlileri, fırsat buldukları zaman yüksek tahsil yapmak için görevlerini terk edeceklerine göre bu karşılaştırmaya alınmamışlardır.

Yapılan t testi karşılaştırmasına göre; Garyunus Üniversitesi, Eğitim fakültesinde doktora sı olan öğretim elemanları yüksek lisansı olan meslektaşlarından öğretim araçlarına yönelik tutumlarında anlamlı bir fark görülmüştür.

Yapılan diğer karşılaştırmaya göre; Basra Üniversitesi, Eğitim fakültesinde doktora sı olan öğretim elemanları yüksek lisans sahibi olan meslektaşlarından öğretim araçlarına yönelik tutumlarında anlamlı bir fark görülmemiştir. Bu sonuç, diğer üniversitedeki sonucu desteklememiştir.

Öte yandan iki üniversitenin eğitim fakültelerinde bulunan yüksek lisanslı öğretim elemanlarının öğretim araçlarına yönelik tutumlarını karşılaştırarak tekrar anlamlı bir fark bulunmamıştır. Ayrıca iki fakülteden doktora sahiplerinin tutumları karşılaştırılarak anlamlı bir fark bulunmamıştır. Ayrıntılı bilgiler tablo 19'da verilmektedir:

Tablo 19:

Bilimsel Diplomaya Göre Tutum Karşılaştırması

Üniversite	Yük. Sayı	Lis. Orta.	S. S.	Dok. Sayı	Orta.	S. S.	T Değeri	Anlamlılık
Bsara	12	65.42	4.44	09	64.5	6.04	0.383	A. D.
Garyunus	10	62.50	8.22	29	66.9	4.61	2.029	0.05
T Değeri		1.010			1.225			
Anlamlılık		A. D.			A. D.			

b- Akademik Ünvan:

Garyunus Üniversitesi, Eğitim fakültesi örnekleme, yüksek akademik ünvan taşıyan tek grup olmuştur. Bu üniversitede bulunan yüksek akademik ünvanlı (Profesör ve Doçent) öğretim elemanları ile düşük akademik ünvanlılar (Yardımcı Doçent ve Öğretim Görevlisi) olmak üzere iki gruba ayrılmıştır. Bu durumda da araştırma görevlileri karşılaştırma dışında tutulmuştur.

Garyunus Üniversitesi, Eğitim fakültesinde bulunan yüksek akademik ünvanlı öğretim elemanları düşük akademik ünvanlı meslektaşları ile öğretim araçlarına yönelik tutumları açısından karşılaştırılmıştır. Bu karşılaştırma sonucu anlamlı bir fark bulunmamıştır.

İki üniversitede bulunan düşük akademik ünvanlı öğretim elemanlarının öğretim araçlarına yönelik tutumları karşılaştırılarak yine de anlamlı bir fark bulunamamıştır. Ayrıntılı bilgiler tablo 20'de verilmektedir:

Tablo 20:

Akademik Ünvana Göre Tutum Karşılaştırması

Üniversite	Yük.	Lis.	S. S.	Dok.			T Değeri	Anlamlılık
	Sayı	Orta.		Sayı	Orta.	S. S.		
Bsara	24	64.96	5.15	00	00.0	0.00	0.000	
Garyunus	22	64.45	6.07	18	67.39	5.00	1.607	A. D.
T Değeri	0.304							
Anlamlılık	A. D.							

c- Mesleki Kıdem:

Bsara Üniversitesi ve Garyunus Üniversitesi Eğitim Fakülteleri öğretim elemanları üniversite düzeyindeki kıdemlerine iki gruba bölünmüşlerdir. Birinci grup, on yıldan az kıdemli olanları içerirken ikinci grup, on yıldan fazla kıdemli olanları kapsamıştır. Gruplar arası karşılaştırma yapılmıştır.

Bsara Üniversitesi, Eğitim Fakültesinde bulunan on yıldan az kıdemli öğretim elemanları on yıldan fazla kıdemli olan meslektaşlarından öğretim araçlarına yönelik tutumlarında anlamlı bir fark kaydedilmiştir. Garyunus Üniversitesi, Eğitim Fakültesi elemanlarının tutum karşılaştırması, tam tersine; on yıldan fazla kıdemli öğretim elemanları lehine anlamlı bir fark göstermiştir.

Öte yandan iki üniversite eğitim fakültelerinde bulunan öğretim elemanlarının öğretim araçlarına yönelik on yıldan az kıdeme göre anlamlı bir fark göstermemiştir.

Ayrıca iki üniversitede bulunan eğitim fakülteleri öğretim elemanlarının on yıldan fazla kıdemli olanlar arasında yapılan öğretim araçlarına yönelik tutum karşılaştırması Garyunus Üniversitesi grubu lehine anlamlı bir fark göstermiştir. Ayrıntılı bilgiler tablo 21'de verilmektedir.

Tablo 21:**Mesleki Kıdeme Göre Tutum Karşılaştırması**

Üniversite	On Yılda Sayı	Yıldan Orta.	Az S. S.	On Yılda Sayı	Yıldan Orta.	Fazla S. S.	T Değeri	Anlamlılık Düzeyi
Bsara	17	66.44	4.55	08	62.0	4.66	2.167	0.05
Garyunus	32	64.34	5.21	16	68.81	4.89	2.799	0.05.
T Değeri	1.373			3.265				
Anlamlılık	A. D.			0.01				

Bu karşılaştırmalar iyi bir şekilde tetkik edildiği takdirde; iki üniversitede bulunan öğretim elemanlarının tutumlarından çelişkili bir sonucun elde edildiği görülmektedir. Basra Üniversitesi on yıldan az kıdemli öğretim elemanları daha olumlu tutum sahibi olurken Garyunus Üniversitesinde on yıldan fazla kıdemliler daha olumlu tutum sahibi olmuşlardır. Ancak buradaki önemli sonuç; Garyunus Üniversitesinde bulunan on yıldan fazla kıdemli öğretim elemanları öğretim araçlarına yönelik en olumlu tutum sahibi olmuşlardır.

d- Yaş:

İki üniversitede bulunan eğitim fakülteleri öğretim elemanları; 40 yıldan az ile 40 yıldan fazla yaş gruplarına ayrılmışlardır. Değişik gruplar arasında karşılaştırmalar yapılmıştır.

Her iki üniversitede bağımsız bir şekilde iki yaş grubu arasındaki karşılaştırmalarda anlamlı bir fark bulunmamıştır. Değişik üniversitelerdeki yaş grupları karşılaştırması; 40 yaşından az gruplar arasındaki karşılaştırmada anlamlı bir fark bulunmamıştır. Ancak 40 yaşından fazla gruplar arasındaki karşılaştırmada Garyunus Üniversitesi lehine anlamlı bir fark bulunmuştur. Ayrıntılı bilgiler tablo 22'de verilmektedir:

Tablo 22: Yaşa Göre Tutum Karşılaştırması

Üniversite	40 Yılda Sayı	Yıldan Orta.	Az S. S.	40 Yılda Sayı	Yıldan Orta.	Fazla S. S.	T Değeri	Anlamlılık Düzeyi
Bsara	18	65.89	4.65	07	62.17	5.15	1.671	A. D.
Garyunus	32	65.34	5.73	18	67.44	5.08	1.270	A. D.
T Değeri	0.341			2.246				
Anlamlılık	A. D.			0.05				

Bu karşılaştırmalardan elde edilen tek sonuç; 40 yaşın üstünde olan Garyunus Üniversitesi, Eğitim Fakültesi elemanları öğretim araçlarına yönelik en olumlu tutumu ifade etmişlerdir.

Tüm bu karşılaştırmadan elde edilen genel sonuç; öğretim elemanlarına yönelik en olumlu tutum sahibi; Garyunus Üniversitesi, Eğitim Fakültesinden 40 yaşın üstünde olan doktoralı öğretim elemanları kaydedilmektedir. Bu grup dışında olan iki üniversitede bulunan öğretim elemanları, öğretim araçlarına yönelik tutumları bakımından benzer grup olarak sayılabilmektedir. Eğitim fakültesindeki öğretim elemanlarının ortak yönleri; ortaokul ve liselerde çalışan öğretmenlere hizmet öncesi eğitim veren kuruluşlarda çalışmalarıdır.

Önceki sonuç dikkate alındığı takdirde genellikle üniversitelerde ve özellikle de eğitim fakültelerinde öğretim elemanlarına hizmet içi eğitimin verilmesi vazgeçilmez bir durum haline geldiği görülmektedir. Eğitim fakültelerinde bulunan öğretim elemanlarının öğretim araçlarının derslerinde kullanmaları, öğretimlerini iyileştirmeye ek olarak, aday öğretmenlere iyi örnek oluşturup öğretim araçlarına yönelik tutumlarını geliştirmekte bu araçların kullanımını kolaylaştıracak genel öğretim düzeyine yükseltecektir.

Üniversitelerde çalışan öğretim elemanlarının eğitimine önemle öncelik verilmesi gereken yeni bir alandır. Yabancı üniversiteler bu alanda gerekli yasaları çıkararak iyi bir aşama kaydetmişlerdir. Öğretim elemanları eğitimi için yalnızca yasa çıkarmak yeterli olmamaktadır. Yasalar, öğretim araçlarına yönelik olumlu tutumla desteklenildiği takdirde daha iyi sonuçlar vermektedir.

İngiliz üniversitelerinde öğretim elemanlarına yönelik farklı zamanlarda ve değişik içerikli kurslar düzenlenmiştir. Öğretim araçları veya eğitim teknolojisi bu kursların hepsinde önemli yer almıştır. Çünkü eğitim teknolojisi üniversitede öğretim düzeyini iyileştirmekte önemli rol oynamaktadır. İngiliz üniversitelerinde 1970'lerden itibaren bu tür kursları düzenlemek için yeterli paralar ayrılmış, bir de konuyla ilgili yapılan çalışma ve araştırmaları tartışmak için bir kongre düzenlenmiştir. Elton ve Kilty

(1975: 24-36), Harris (1975: 40-47) ve Sutherland'ın (1975: 73-90) arařtırmaları bunlara bazı örneklerdir.

b- Öğretim Elemanlarının Öğretim Araçlarına Yönelik Davranışları:

Basra ve Garyunus Üniversitesi, Eğitim Fakülteleri öğretim elemanlarının öğretim araçlarına yönelik davranış karşılařtırmalarının Garyunus Üniversitesi grubu, tepegöz ve saydam üretimine, Basra Üniversitesi grubundan daha fazla aşına oldukları görülmüřtür. Öğretim araçları kullanımı, bilgi edinme ve eğitilme ile ilgili karşılařtırmalar iki grup arasında anlamlı bir fark göstermemiřtir.

Öğretim araçları kullanımı ile ilgili faktörleri inceleyerek öğretim araçlarına aşına olma veya gerçekten onları derste kullanan öğretim elemanlarının oranı her iki fakültede düşük olmaktadır. Ancak iki fakültede bulunan öğretim elemanlarının yarısına yakını araçlarla ilgili bilgi edinmek ve eğitilmek için istekte bulunmuřtur. Bu oran; öğretim araçlarını kullanmak ve gereçlerini üretmeyi konu alan kursların başlangıçta istek üzerine yürütülmesi için bir zemin oluřtırmaktadır. Bu sonuç, daha önce belirlenen olumlu tutumla da desteklenmektedir.

Üniversitelerde öğretim elemanları için düzenlenen hizmet içi eğitimin yapısı, belli bir araç veya bir kaç araç kullanımı ihtiyacı karşılaması uygun olarak görülmüřtür. Bu görüş, Ridha'nın (1981: 298-299) sonucunu desteklemektedir. Arařtırmacı, öğretim araçlarıyla ilgili faktörler arasında anlamlı iliřkiler bulmuřtur. Ayrıntılı bilgiler ařağıda verilmektedir.

Tablo 23:

Öğretim Araçları ile İlgili Faktörler Arasındaki İliřkiler

Öğretim Elemanları	Araçlarla Aşına Olmaları	Araçları Kullanmaları	Araçlarla İlgili Bilgi Edinme ve Eğitilme
- Araçlara Aşına Olmaları			- 0.83**
-Araçları Kullanmaları	+ 0.77*		
- Araçlarla İlgili Bilgi Edinme ve Eğitilme		- 0.71*	

* 0.05 düzeyinde anlamlıdır.

** 0.01 düzeyinde anlamlıdır.

SONUÇ:

Ridha'nın (1981: 298-299) yukarıda belirlenen öğretim araçlarıyla ilgili faktörler açısından ulaştığı sonuçlara işaret etmek önem taşımaktadır:

- Öğretim elemanları öğretim araçları ile ne kadar aşına olurlarsa, araçları o kadar fazla kullanırlar. Bu durum, normal olarak kabul edilmelidir. Çünkü araçlara aşına olmadan kullanılması beklenmemektedir. Böylece hizmet içi eğitim kurslarında araçlara aşına olmaya öncelik verilmelidir.

- Öğretim araçlarına aşına olan öğretim elemanları, eğitimin tekrarlanmasını istememektedirler. Çünkü araçlarla ilgili bilgi edinme ve eğitime ile araçların kullanımı arasında olumsuz ilişki bulunmuştur. Öğretim elemanları, aşına olmadıkları araçlarla ilgili bilgi edinme ve eğitime isteğinde bulunmuşlardır. İşte bu da, ortak yapı kurslar düzenlemek yerine öğretim elemanlarının özel ihtiyaçlarına yönelik kursların düzenlenmesini desteklemektedir.

- Bu ilişki, beklenildiği gibi, araç kullanımı, araçlarla ilgili bilgi edinme ve eğitime konusunda tekrarlanmıştır. Böylece öğretim elemanları için önerilen öğretim araçları kursları öğretim elemanları tarafından kullanılmayan araç-gereç veya kullanılan araçlarla ilgili yeni gelişmeler üzerinde durulması desteklenilmektedir.

KAYNAKÇA :

- Aquino, C. C. (1974) "Teachers Attitudes to Media Teaching Environments." *British Journal of Educational Technology*, 5 (1), 72-79
- Al-Makhzoumi, A. A. (1982) *A Comparitive Study of the Attitudes of Iraqi and British Students Towards Higher Degree Studies*. Unpublished Ph.D. Thesis Cardiff : University College, Cardiff.
- Bohrnstedt, G. W. (1977) "Reliability and Validity Assesment in Attitude Measurment." In Sumner, G. F. (Ed.) *Attitude Measurment*. London: Kershaw.
- Ebel, R.L. (1972) *Essentials of Educational Measurement*. N.J.: Prentice Hall.
- Elton, L. R. B. and Kilty, J. M, " Courses in Higher Education at the University of Surrey." In University of London: University Teaching Method Unit (1975) *Issues*

in Staff Development: A Collection of Conference Papers. Leciester: Cavendish.
p. p. 24-36.

- Evans, K. M. (1972) **Attitudes and Interests in Education.** London: Routledge and Kegan Paul.
- Freedman, J. L.; Carlsmith, J. M. and Sears, D.O. (1974) **Social Psychology,** New Jersey: Prentice-Hall.
- Guilford, J. P. and Fruchter, B. (1978) **Fundamental Statistics in Psychology and Education.** Tokyo: McGraw-Hill.
- Harris, N. D. C. (1975) "New Resources and Concepts in Engineering Teaching." In University of London, University Teaching Method Unit (1975) **Issues in Staff Development: A collection of Conference Papers.** Leciester: Cavendish. p. p. 40-47.
- McCavitt, W. E. (1977) " A study of Some Results of an Educational Media Course Within a Teacher Preparation Programme. " In Hill, P. and Gilbert, J. (Eds.) **Aspects of Educational Technology (XI)** London: Kogan Page. p. p. 458-462.
- McIntosh, G. M. (1979) **Statistics for the Teacher.** Oxford: Pergamon.
- Moss, G. D. (1979) "The Influence of an In-Service Course in Educational Technology on the Attitudes of Teachers." **British Journal of Educational Technology,** 10(1), 69-80.
- Oppenheim, A. N. (1976) **Questionnaire Design and Attitude Measurement.** London: Heinemann,
- Page, G. T.; Thomas, J. B. and Marshall, A. R. (1977) **International Dictionary of Education.** London: Kogan Page.
- Quodket, M. (1974) **An Audio-Visual Primer.** London: Teachers College Press.
- Ridha, A. T. (1981) **Evaluation of an Audio-visual Aids Course for Further Education Teachers Attending in Service Training and its Implications for Iraqi University Staff Training.** Unpublished Ph. D. Thesis, Cardiff: University College.
- Rıza, E. T. (1979) "Basra Üniversitesi Eğitim Fakültesi Öğrencilerinin Öğretmenlik Mesleğine Yönelik Tutumlarını Ölçmek için Deneysel bir Araştırma." **Basra Üniversitesi, Edebiyat Fakültesi Dergisi.** 14, 144-168.

- Rıza, E. T. (1983) **Bugünkü Eğitim Araçları**. Ankara: Rafideya Yayınevi.
- Sutherland, A. (1975) " Whom are we Training to Teach and How" In university of London: University Teaching Method Unit, (1975) **Issues in Staff Development: A Collection of Conference Papers**. Leciester: Cavendish, p. p. 73-90.