

FARKLI KÜLTÜRDE YAŞAMIŞ ÖĞRETMEN ADAYLARININ İNSAN DOĞASINA İLİŞKİN TUTUMLARI

Hadiye KÜÇÜKKARAGÖZ

DEÜ Buca Eğitim Fakültesi
Eğitimde Psikolojik Hizmetler Anabilim Dalı

ÖZET

İnsan doğası kavramı, bireyin diğer insan, obje ve olguları nasıl değerlendiriyorsa kendisinin de bu değerlendirmelere uygun olarak davranacağı düşüncesine dayanır. Bu bakımdan öğretmen adaylarının insan doğasına ilişkin tutumlarının sosyal etkileşimin yoğun olarak yaşandığı öğrenme sürecinde, etkili olması beklenmektedir.

Araştırmada öğretmen adaylarında çeşitli psikolojik değişkenlere göre insan doğasına ilişkin tutumlarının farklılaşıp-farklılaşmadığını incelemiştir.

İnsan doğasına ilişkin genel tutumlar ve insan doğasının altı alt boyutu Wrightsman'ın 'İnsan doğasının felsefesi' ölçeği ile belirlenmeye çalışılmıştır. Ayrıca veri toplamada bireysel durum formu ve belirli gruplarda toplanabilen nitelikleri içeren bir sıfat listesi kullanılmıştır.

Bulgular katılımcıların genel olarak insan doğasını olumlu ve yüksek puanlarla değerlendirdiklerini göstermektedir. Beklenenin aksine insan doğasına ilişkin tutumlarda sosyal psikolojik değişkenlerin anlamlı düzeyde etkili olmadığı görülmüştür.

ABSTRACT

Concept of human nature is based on the idea that human beings behave according to the evaluations one makes about other human beings, objects and facts. For this reason prospective teachers attitudes towards human nature one supposed to be effective on teaching processes where intensive social interaction is experienced.

Findings indicate that participants generally rate human nature positively and ratings are high in contrast with the previous expectation, no evidence was recorded proving significant effects of socio-psychological variables on human nature.

Keywords: Human, nature, prospective teacher cross-cultural study

ARAŞTIRMANIN KONUSU

Çevresindeki diğer insanlardan bazı davranış beklentileri içinde olan birey, diğer insanların belirli özellikleri olduğunu, belirli biçimlerde davranacağını düşünür. Wrightsman ve arkadaşlarının geliştirdiği "insan doğası" olarak ifade edilen bu kavrama göre insan obje ve olguları nasıl değerlendiriyorsa, kendisi de bu değerlendirmelere uygun olarak davranacaktır (Wrightsman, 1974). O halde insan doğası bireyin diğer insanlara yönelik genel tutumları olarak ifade edilebilir.

İnsan doğası kavramı bir tutum olarak bir çok tutum ve özellik gibi uzun sürede kazanılarak kişiliğe yerleşir. Bu nedenle araştırmada insan doğasına ilişkin tutumlar kişiliğin oluşarak kimliğin kazanıldığı ileri gençlik çağı olarak adlandırılan ergenlik döneminin sonu olarak düşünülen üniversite çağındaki bireyler de ele alınmıştır (Yanbastı, 1990; Onur, 1985).

ARAŞTIRMANIN AMACI

1)Almanya ve Türkiye gibi her iki farklı kültürde de yetişmiş öğretmen adaylarının insan doğasına ilişkin tutumlarının, halen buldukları ülke bazında cinsiyet, aile ve sosyo-ekonomik köken, ilk çocuk olup olmama, eğitim durumu, kendine yönelik zeka, başarı ve yetenek algılaması ve kendini ait hissettiği ülke değişkenlerine göre farklılaşıp farklılaşmadığını incelemek.

2)Bireylerin araştırma örneklemini çerçevesinde diğer insanlara yönelik algılamalarını saptamak.

ARAŞTIRMANIN PROBLEMİ

Başkalarından beklediğimiz düşünce, duygu ve davranışların sınırlarını belirleyen insan doğasına ilişkin inançlarımız, kendi düşünce duygu ve davranışlarımızın biçimlenmesinde etkiler. İnsan doğasının güvenilirlik, akılcılık, diğerkanlık, bğımsızlık, karmaşıklık ve deęişebilirlik ile bunların karşıtlarını içeren altı alt boyutu vardır. İnsan doğasının bu alt boyutu, arařtırmalarda insan doğasına ilişkin tutumlarının ölçülmesinde temel olarak alınmaktadır (Wrightsmen, 1964).

Bu arařtırmada temel olarak, insan doğası kavramına betimsel açıdan yaklaşılması amaçlanmıştır. İnsan doğasına ilişkin tutumların, üniversite öğrencisi öğretmen adayları bireylerdeki durumu nasıldır? Pek çoęu, anaokulu da dahil üniversiteye kadar eğitim ve yaşam sürecinin önemli bir kısmını Almanya’da geçirmiş deneklerin oluşturduğu öğretmen adaylarının insan doğasına ilişkin görüşleri nelerdir? Bu görüşlerde bir süredir Türkiye’de bulunma ya da halen Almanya’da yaşıyor olma, cinsiyet ve Almanya’daki eğitimi süresince devam ettiği okulun türü vb. deęişkenlere göre bir farklılaşma var mıdır:

Arařtırmada katılımcıların insan doğasına ilişkin tutumlarını incelerken, tutumların oluşumundaki önemli süreçlerden olan algısal yapıya da deęinilmiştir.

ARAŞTIRMANIN ÖNEMİ

Sosyal bir varlık olan insan zamanının büyük bir bölümünü diğer insanlarla etkileşerek geçirir. Göstereceęi davranışların sınırlarını içinde bulunduğu sosyal ortam kadar, diğer insanlara yönelik olarak oluşturduğu insan doğasına ilişkin tutumları belirleyecektir.

Bireyin bu tutumlarında kişiler arası ilişkileri temellendiren ve sosyal davranışın baęlı olduğu sosyal algının önemi büyüktür. Birey içinde bulunduğu çevreyi ve diğer insanları kendi konumuna ve sosyal algı yoluyla oluşturduğu yüklememesine göre algılayacaktır. (Akyolduz, 1989).

İnsan doğasının alt boyutları olan baęımsızlık, akılcılık, deęişebilirlik, diğerkanlık, güvenilirlik, karmaşıklık, deęişebilirlik boyutlarında olumlu ya da olumsuz tutumlar geliřtiren birey, diğer insanların davranışlarını anlamlandırmaya yönelik bu tutumların onlar için de geçerli olduğunu kabul eder (Wrightsmen, 1974).

Eğitimin, sosyal etkileşimin yoğun olarak yaşandığı bir alan olduğu bilinmektedir (Bany, 1985; Hamacek, 1972; Ausubel, 1969). Eğitimin süreci içinde de bireylerin diğer insanlara yönelik genel tutumları olan, insan doğasına ilişkin tutumları etkili olacaktır.

Arařtırma katılımcılarının Türkiye grubu, eğitim süreci içinde hem öğrencisi, hem de öğretmen adayları olarak yer almaktadırlar. Katılımcıların insan doğasına ilişkin görüşlerinin saptanması, halen öğrencisi olmaları nedeniyle var olan eğitim ortamının iki veya aksayan yönlerinin ortaya konulmasında ve ileride öğretmen olarak da davranış deęişikliklerini hedefleyen öğretim sürecinde, bireyin davranışları üzerinde aktif olarak etken olmaları nedeniyle önemlidir.

Baron (1974), olumlu ve kabul edilebilir duygulara dayalı ortamlarda öğrenmenin hızlandığını, psikiyatri görüşmelerinin verimli hale geldiğini, hatta fiziksel kapasiteye dayalı işlerde verimin arttığını belirtmektedir. Eğitimde verimliliğin sağlanabilmesi için öncelikle var olan eğitim ortamındaki tutumların saptanması ilk adım olarak önemlidir.

SAYILTILAR: Arařtırmanın başlıca sayıltılarını şöyle sıralayabiliriz;

- 1)Bireylerin insan doğasına yönelik bazı kabulleri vardır.
- 2)Bu kabuller, sosyal yaşam içerisinde yaygın ve etkilidir.

2)Bireylerin, ilk yaşantılarından itibaren fiziksel, psikolojik ve kültürel çevresinin de etkisiyle sosyal öğrenime dayalı olarak oluşan bu kabulleri, günlük yaşamda nasıl davranacaklarını önemli ölçüde etkiler.

4)Araştırmada kullanılan Wrightsman'ın "İnsan Doğasının Felsefesi Ölçeği" insan doğası ile ilgili felsefeyi ölçmektedir. Bu ölçek katılımcıların var olan sosyal, psikolojik durum ve tutumlarını yansıtmaktadır.

5)Katılımcılar, anketi doldururken bir dış etki altında kalmadan, gerçek düşüncelerini dikkate alarak maddeleri puanlamışlardır.

SINIRLILIKLAR: Bu araştırma aşağıdaki koşullar ve etmenlerle sınırlıdır;

1)Araştırma öncelikle amaçları ile sınırlandırılmıştır.

2)Araştırmanın örneklemini, İzmir İlinde Dokuz Eylül Üniversitesi Buca Eğitim Fakültesi Almanca Bölümüne devam eden hazırlık, birinci, ikinci, üçüncü sınıf öğrencileri ile Almanya'daki katılımcıları oluşturan Berlin İli Hür Üniversite ve Teknik Üniversiteye devam eden Türkiye'li öğrencilerle sınırlıdır.

3)Bulgular, araştırma gruplarından elde edilen verilerle sınırlıdır.

4)Araştırmada kullanılan ölçeğin özgün biçimine bağlı kalınmaya çalışılmıştır. Bu nedenle veriler ölçeğin oluşturduğu ABD toplumu ile Türk toplumunun arasındaki kültürel farklılıklar ile sınırlıdır. Ancak ölçekte yer alan maddeler kültürel etkilerden uzak, her kültürde bu yönde bir düşüncenin bulunduğu olgularla ilgilidir. Her toplumda insan doğası ile ilgili bir düşünce ve bu yönde tutumlar vardır.

5)Özellikle kullanılan ölçeğin maddelerinde bazı sözcüklerin anlaşılmasında güçlükler çıkmıştır. Türkçe'ye yeni giren sözcükler kadar, eski ancak katılımcıların alışık olmadıkları sözcükler de yadrganmıştır. Katılımcıların Almanya'da büyümüş olmaları Türkçe'yi okuyarak anlamalarında başlı başına bir sınırlılık oluşturmuştur.

6)Kişisel durum formuyla birlikte verilen çiftli sıfat listesinde her sıfatın zıttı da verilmiş, yine kullanılan ölçeğinde her maddenin olumlu bir ifadelendirilişine karşı, olumsuz bir ifade şekli de yer almıştır (Öner, 1982). Bu kontrol ölçek ve anketlerin yanıtlanmasında daima bir sınırlılık olarak bulunan "Evet" deme eğilimini büyük ölçüde önlemiştir.

7)Yukarıdaki sınırlılıklar sonucu, araştırma bulguları ancak bu araştırma koşullarına benzer durumlar için genellendirilebilir.

8)Toplum bilimleri alanında yapılan araştırmalar için geçerli olan sınırlılıklar bu araştırma için de geçerlidir.

TANIMLAR: İnsan doğası sosyal normların da üzerinde etkili olduğu, toplum ve diğer insanlar tarafından yönlendirilmiş, psikolojik olarak sınırlandırılmış, bastırılmış ya da yaşantı yoluyla kısmen şekillendirilmiş bir olgu olarak ortaya çıkmaktadır. İnsan davranışlarında tüm bunların oluşturduğundan arta kalanlardır (Wrightsman, 1974). Yukarıdaki tanımların ışığı altında araştırmada kullandığımız anlamda insan doğası kavramını şöyle tanımlayabiliriz;

"İnsan Doğası" bireyin algısal yapısının ürünü olarak, insan-çevre etkileşimi çerçevesinde diğer insanlara yönelik beklentilerini ve yargılarını yansıtan sürekli ve birbirleriyle tutarlı olarak oluşturduğu genel tutumlardır.

Tutum: Bir bireye atfedilen ve onun bir psikolojik obje ile ilgili düşüncü, duygu ve davranışlarını düzenli bir biçimde oluşturan eğilimdir (Kağıtçıbaşı, 1979).

ARAŞTIRMA EVRENİ VE ÖRNEKLEM

Almanya ve Türkiye’de büyümüş, üniversite eğitimi için Türkiye’de bulunan Üniversite öğrencileri ile, halen Almanya’da eğitim gören Türkiye’li üniversite öğrencileri araştırma evrenini oluşturmuştur. Veriler ise D.E.Ü.Buca Eğitimi Fakültesi Almanca bölümü hazırlık ve 1., 2., 3. sınıflara devam eden tüm öğrencilerle (bir kişi Almanya’da bulunmadığı için araştırma kapsamına alınmamıştır.), halen Almanya’da yüksek öğrenime devam eden Berlin Hür ve Teknik Üniversitelerindeki Türkiye’li öğrencilerden oluşan örneklemde elde edilmiştir. Her iki grup, her iki ülkede bulunmuş ve eğitim görmüştür.

ARAŞTIRMADA KULLANILAN ARAÇLAR

Araştırmada bireysel durum formu, Wrightsman’ın “İnsan Doğasının Felsefesi” ölçeği ve Osgood’un “Duygusal Anlam Ölçeği” ile Öner, (1982)’in sıfat listelerine dayalı olarak geliştirilen belirli gruplarda toplanabilen nitelikleri içeren bir sıfat listesi kullanılmıştır.

ARAŞTIRMANIN UYGULANMASI

Araştırma katılımcılardan Türkiye grubunun Buca Eğitim Fakültesi Almanca Bölümünden seçilmesi ve uygulamanın yalnızca bir okulda yapılmasının nedeni, araştırmacının aynı fakültede yüksek lisans öğrencisi olmasının yanı sıra, araştırma yöneticisinin de bu fakültede öğretim üyesi olmasıdır.

Katılımcıların Almanca Bölümünden seçilmesinin nedeni ise, öğretmen adayı olmaları ve bu bölümdeki öğrencilerin tamamına yakın bir bölümünün Türkiye’de in yanı sıra Almanya’ya da büyümüş olmalarıdır. Uygulama yapılan 86 öğrencinin tamamı yüksek öğrenimin başlangıcından beri Türkiye’de bulunmaktadır. Bu durumda, insan doğasına ilişkin görüşleri incelenen grubun homojenliğinin sağlanmasında önemli olmuştur. Diğer grup, Almanya’nın Berlin kentindeki Türkiye’li üniversite öğrencilerinden oluşmuştur. Türkiye’deki katılımcılara yüksek öğrenime kadar benzeri kültürel ve eğitim süreçlerini yaşayan bu öğrenciler ülkelere dönmeyerek öğrenimlerine Almanya’da devam etmektedirler. Katılımcıların tümünün yüksek öğrenime kadar ki yaşadıkları kültürleri ortak tutmadaki amaç, tutumları üzerinde, yüksek öğrenimden itibaren içinde buldukları farklı kültürlerin olası etkilerinin kontrol edilmesi olmuştur.

Araştırmanın Almanya’daki uygulamasını, Berlin Hür Üniversitesi Sosyal Pedagoji Bölümü 4.sınıfındaki bir Alman öğrenci ile aynı Üniversitenin Germanistik ve Türkoloji Bölümlerinde yüksek lisans yapan iki Türk öğrenci yapmıştır. Uygulama yardımcılarından Alman öğrenci Berlin’de Türk çocukları ve anneleri ile çalışmaktadır. Türkçe okuyup yazabilen ve konuşan uygulayıcıya uygulama araçları ve araştırma hakkında gerekli bilgiler verilerek, araştırmacıyla beraber ön uygulama yaptırılmıştır. Berlin’deki diğer Türk uygulama yardımcılarına da aynı şekilde araştırma ve uygulama hakkındaki bilgi yazılı ve sözlü olarak iletilmiştir.

Uygulayıcılardan birinin Türkçe’yi iyi bilen alman, diğer ikisinin Almanca’yı çok iyi bilen Türk Üniversite ve Yüksek lisans öğrencileri olmaları, katılımcılara ulaşmayı kolaylaştırırken, toplanan verilerin geçerlilik ve güvenilirliğini de arttırmıştır.

BULGULAR VE YORUM

Bu bölümde araştırma sonuçları katılımcıların cinsiyet, ilk ve tek çocuk olup olmama, anaokuluna gidip gitmeme, ilkökula devam ettikleri ülke, orta öğrenimlerinin türü, evde kullandıkları dil, kendilerini

ait hissettikleri yer, kendilerine yönelik başarı algılamalarına göre insan doğasını değerlendirmeleri, temelinde incelenecektir.

Araştırma verileri incelendiğinde katılımcıların cinsiyetlerine göre insan doğasını değerlendirmede farklılaşmadıkları görülmektedir. Anlamlılık düzeyinde olmasa da erkek katılımcılar kadınlara göre insan doğasını karmaşıklık ve değişebilirlik boyutlarında daha yüksek olarak puanlamışlardır. (Bkz. Tablo 1)

Doğum sırasına göre bakıldığında ise veriler, insan doğasını değerlendirmede, farklılaşmaya yönelmediğini göstermektedir. Diğerkamalık alt boyutundaki farklılaşma ise ortalamalar düzeyinde olup anlamlı bulunamamıştır. (Bkz. Tablo 2)

Katılımcıların bağımsızlık boyutu hariç, diğer boyutlarda evde konuşulan dile göre insan doğasını değerlendirmede farklılaşmadıkları görülmektedir. (Bkz. Tablo 3)

Katılımcıların anaokulu, ilk ve orta okul öğrenimlerini gördükleri ülkelere göre insan doğasını değerlendirmede farklılaşmadıkları görülmüştür. Bütün gruplarda değişebilirlik boyutu, diğer boyutlardan daha yüksek notlarla puanlanmıştır. Katılımcılar bütün gruplarda değişebilirlik boyutunda insan doğasını, sayısal anlamda daha yüksek puanlamışlardır. Güvenirlik boyutunda tablo f değerine göre anlamlı düzeye yakın gruplar arasında farklılaşma olduğu görülmektedir. (Bkz. Tablo 4,5,6)

Katılımcıların kendilerini ait hissettikleri ülkeye göre insan doğasına ilişkin tutumlarına bakıldığında tümünün insan doğasını ortalama olarak olumlu puanlarla değerlendirdikleri, karmaşıklık boyutunda, kendilerini her iki ülkeye ait hissedenden grubun, anlamlılık düzeyine yakın bir farklılaşmayla, insan doğasını oldukça düşük puanlarla değerlendirdikleri görülmektedir. (Bkz. Tablo 7)

Tüm gruplar, değişebilirlik boyutunda 0.05 anlamlılık düzeyinde farklılaşmışlardır. Genel olarak kendisini her iki ülkeye de ait hissedenden katılımcılar insan doğasını, daha düşük puanlarla değerlendirmektedirler.

Kendilerini ait hissettikleri yere göre ise katılımcıların tümünün insan doğasının altı alt boyutunda ortalama olarak olumlu puanlarla değerlendirdikleri görülmüştür.

Katılımcıların kendilerine yönelik zeka ve başarı algılamalarına göre insan doğasını değerlendirmelerine bakıldığında ise orta düzeyde ve daha üstün olarak iki grup oluşturan katılımcılar insan doğasının alt boyutlarını olumlu olarak değerlendirirken anlamlı düzeyde farklılaşmamışlardır. İnsan doğasının değişebilirlik boyutunun her iki durumunda yüksek puanlarla değerlendirdikleri görülmektedir. Kendisini diğer öğrencilerden zeka ve başarı açısından daha üstün gören katılımcıların akılcılık boyutunda insan doğasını daha düşük puanlarla değerlendirdikleri, ortalama sayısal verilerin tabloya yansımada görülür. (Bkz. Tablo 8).

Katılımcıların Türkiye ve Almanya grupları olarak insan doğasını değerlendirmelerine bakıldığında ise halen her iki kültürde, üniversite öğrenimlerine devam eden katılımcılar, insan doğasının 6 alt boyutundaki değerlendirmelerde farklılaşmamışlardır. Ancak sayısal olarak tabloya bakıldığında, güvenirlik boyutu dışında diğer boyutları, Türkiye grubunun daha olumlu değerlendirildiği söylenebilir. Özellikle bağımsızlık boyutunda anlamlılık düzeyine yakın olarak iki grup arasında farklılaşma vardır. Türkiye grubu, insan doğasını daha bağımsız olarak puanlamışlardır. (Bkz. Tablo 9).

Katılımcıların tümünün insan doğasının altı alt boyutunu değerlendirmelerinde ise sonuçlar katılımcıların tümünün insan doğasını, 6 alt boyutta da olumlu ve yüksek puanlarla değerlendirdiklerini göstermektedir. (Bkz. Tablo 10) İnsan doğasına ilişkin tutumlar konusunda çalışmalar yapan

Wrightsman'ın (1968) ABD'de 500 üniversite öğrencisi ile yaptığı bir çalışmayla karşılaştırıldığında, ABD'li öğrencilerin insan doğasını bağımsızlık ve diğerkamlik boyutlarında daha düşük puanlarla değerlendirdikleri görülebilir. Wrightsman'ın (1968) araştırmasındaki 6 alt boyutta alınan ortalama puanlar ile aynı konuda İzmir'de Akyıldız'ın (1989) 134 üniversite öğrencisiyle yaptığı araştırma sonucunda alınan ortalama puanlar aşağıdaki gibidir.

	(Akyıldız, 1989)		(Wrightsman, 1968)
	X	SS	X
Güvenirlilik	10.19	7.32	2.5
Akıcılık	6.95	12.09	7.2
Diğerkamlik	11.80	8.02	-3.7
Bağımsızlık	11.49	7.49	-2.2
Karmaşıklık	7.08	8.56	-13.0

Üç araştırma sonucu birlikte değerlendirildiğinde ABD'li öğrencilerin karmaşıklık ve değişebilirlik boyutlarında insan doğasını Türkiye'li öğrencilere göre daha yüksek puanlarla değerlendirdikleri görülür. Türkiye'li öğrencilerse bağımsızlık ve diğerkamlik boyutlarında her iki araştırmada da insan doğasına ilişkin olumlu ve yüksek puanlar kullanmışlardır. Aynı boyutlarda ABD'li öğrenciler, insan doğasını olumsuz olarak nitelmişlerdir. Bu sonuçlar iki toplum arasında kültürel farklılardan kaynaklanabilir. Ancak bu çalışmada Türkiye'li öğrencilerin, Almanya ya da Türkiye hangi toplumda yaşarlarsa yaşasınlar insan doğasına ilişkin yüksek olumlu tutumlar geliştirdikleri görülmüştür. Bu nedenle içinde yaşanılan kültürel farklıların önemi konusunda bir soru işareti ortaya koymuştur.

Araştırma verileri öğrencinin insan doğasına genel yaklaşımları temelinde ele alındığında ise insan doğasının her alt boyutunda verilebilecek en yüksek puanın 42, en düşük puanın -42 olacağı hatırlandığında, katılımcıların insan doğasının alt boyutlarını değerlendirmede üç puanlardan kaçındıkları söylenebilir. Olumlu puanların, olumsuz puanlardan daha yüksek olarak kullandıkları görülmektedir. Ortalama puanlar olarak tabloya yansıyan değerler ise katılımcıların insan doğasını genel olarak olumlu ve yüksek puanlarla değerlendirdiklerini gösterir. (Bkz.Tablo 11).

Son olarak araştırmada veri toplama aracı olarak kullanılan "insan doğasının felsefesi" adı ölçeğin 6 alt boyutunun birbirleriyle ne derecede ilişkili olduklarını göstermek için ölçeğin uygulanmasından elde edilen değerlerin korelasyon matrisinde tablo incelendiğinde $r_{60.05} 0,250$ kritik anlamlılık değeri ölçü olarak alındığında ölçeğin tüm boyutlarının birbirleriyle ilişkili olarak değerlendirildiği görülebilir. Ölçeğin bütünüyle anlamlı düzeyde ilişkili olarak değerlendirildiği ve matrisin kendi içinde tutarlılık gösterdiği görülmektedir. (Bkz.Tablo 12).

TABLO – 1

KATILIMCILARIN CİNSİYETLERİNE GÖRE İNSAN DOĞASINI DEĞERLENDİRMELERİ

İnsan Doğasının Boyutları	Kadın		Erkek		t	P
	X	ss	X	ss		
GÜVENİLİRLİK	9.93	7.15	9.88	8.84	0.03	0.98
AKILCILIK	6.74	8.41	7.43	8.88	-0.42	0.68
DİĞERKAMLIK	10.63	7.61	11.16	9.10	-0.32	0.75
BAĞIMSIZLIK	12.16	8.75	11.6	10.3	0.30	0.77
KARMAŞIKLIK	6.14	7.95	8.51	8.60	-1.45	0.15
DEĞİŞEBİLİRLİK	12.23	7.65	14.84	8.76	-1.60	0.11

TABLO – 2

KATILIMCILARIN İLK-TEK VE SONRADAN DOĞMA OLMALARINA GÖRE İNSAN DOĞASINI DEĞERLENDİRMELERİ

İnsan Doğasının Boyutları	Sonradan Doğan		İlk ya da Tek Çocuk		T	P
	X	ss	X	ss		
GÜVENİLİRLİK	9.61	8.13	10.24	8.32	-0.40	0.69
AKILCILIK	6.80	8.48	7.57	8.94	-0.46	0.64
DİĞERKAMLIK	9.66	8.28	12.45	8.62	-1.73	0.08
BAĞIMSIZLIK	10.81	9.66	12.98	9.74	-1.17	0.25
KARMAŞIKLIK	6.90	8.54	8.37	8.24	-0.92	0.26
DEĞİŞEBİLİRLİK	14.20	8.47	13.37	8.39	0.52	0.61

TABLO – 3

KATILIMCILARIN EVDE KONUŞTUKLARI DİLE GÖRE İNSAN DOĞASINI DEĞERLENDİRMELERİ

İnsan Doğasının Boyutları	Almanca konuşma		Daha çok Türkçe		Kesinlikle Türkçe		f ve Tablo f değeri	
	X	SS	X	SS	X	SS	X	SS
GÜVENİLİRLİK	10.44	7.94	9.09	8.56	10.91	7.81	0.55	3.07
AKILCILIK	6.00	9.23	6.98	8.16	8.28	9.23	0.48	3.07
DİĞERKAMLIK	9.74	9.61	11.24	8.58	11.34	7.73	0.29	3.07
BAĞIMSIZLIK	12.78	9.01	9.98	9.48	14.28	9.64	2.17	3.07
KARMAŞIKLIK	9.00	9.27	7.40	8.34	6.88	7.96	0.45	3.07
DEĞİŞEBİLİRLİK	12.74	7.34	13.84	7.75	14.56	10.21	0.31	3.07
	n=23*		n=55		n=32			

*Kesinlikle Almanca konuşan denek sayısı ile daha çok Almanca konuşanlar birleştirilmiştir.

TABLO - 4

KATILIMCILARIN ANAOKULUNA GİDİP GİTMEMELERİNE GÖRE İNSAN DOĞASINI DEĞERLENDİRMELERİ

İnsan Doğasının Boyutları	Gitmeyenler		Almanya Dini okul		Almanya Din dışı		f ve Tablo f değeri	
	X	SS	X	SS	X	SS	X	SS
GÜVENİLİRLİK	9.82	8.86	11	8.83	9.86	7.24	0.06	3.07
AKILCILIK	8.03	8.61	9.33	7.69	5.60	8.81	1.19	3.07
DİĞERKAMLIK	11.56	8.55	9.83	8.47	10.26	8.61	0.35	3.07
BAĞIMSIZLIK	11.46	10.49	13.33	11.11	12.12	8.52	0.13	3.07
KARMAŞIKLIK	8.02	9.36	7.33	6.60	7.00	7.21	0.18	3.07
DEĞİŞEBİLİRLİK	13.87	7.95	13.83	9.45	13.74	9.07	0.00	3.07
	n=61		n=6		n=43			

TABLO - 5

KATILIMCILARIN İLKOKULA DEVAM ETTİKLERİ ÜLKEYE GÖRE İNSAN DOĞASINI DEĞERLENDİRMELERİ

İnsan Doğasının Boyutları	Türkiye İlkokul		Almanya İlkokul		t	p
	X	ss	X	ss		
GÜVENİLİRLİK	8.72	9.26	10.25	7.87	0.82	0.41
AKILCILIK	6.4	11.1	7.38	7.86	0.49	0.62
DİĞERKAMLIK	10.75	9.04	11.01	8.41	-3.61	0.90
BAĞIMSIZLIK	10.3	11.9	12.26	9.02	0.88	0.38
KARMAŞIKLIK	7.16	9.69	7.71	8.03	0.28	0.78
DEĞİŞEBİLİRLİK	11.40	8.65	14.53	8.25	1.65	0.10
	n=25		n=85			

TABLO - 5

KATILIMCILARIN İLKOKULA DEVAM ETTİKLERİ ÜLKEYE GÖRE İNSAN DOĞASINI DEĞERLENDİRMELERİ

İnsan Doğasının Boyutları	Türkiye		Almanya								F ve Tablo f Değeri	
	X	SS	Gymnasium		Realschule		Hauptschule		Başka		f	tf
			X	SS	X	SS	X	SS	X	SS		
GÜVENİLİRLİK	12.48	7.02	8.79	7.39	10.04	9.53	7.31	8.08	15.71	5.41	2.29	2.45
AKILCILIK	8.67	6.69	5.50	8.97	7.36	9.89	6.81	8.82	9.71	7.74	0.57	2.45
DİĞERKAMLIK	12.43	7.43	8.71	8.20	11.96	8.89	9.92	8.58	15.29	10.28	1.30	2.45
BAĞIMSIZLIK	12.57	7.55	9.82	9.91	13.29	11.15	10.69	9.54	15.86	9.44	0.87	2.45
KARMAŞIKLIK	7.48	7.39	6.71	8.76	8.61	10.20	6.85	6.98	10.00	7.96	0.37	2.45
DEĞİŞEBİLİRLİK	15.24	7.49	11.79	7.30	16.39	10.63	12.04	6.89	14.00	8.89	1.54	2.45
	n=21		n=28		n=28		n=26		n=7			

TABLO – 7

KATILIMCILARIN KENDİLERİNİ AİT HİSSETTİKLERİ YERE GÖRE İNSAN DOĞASINI DEĞERLENDİRMELERİ

İnsan Doğasının Boyutları	Türkiye		Almanya		Her İkisine		Hiç Birine		F ve Tablo f değeri	
	x	SS	x	SS	x	SS	x	SS	t	ff
GÜVENİLİRLİK	9.65	8.10	12.59	8.13	5.11	6.86	10.14	9.21	1.89	2.68
AKILCILIK	7.22	7.57	7.23	11.44	2.22	9.64	12.57	5.71	1.93	2.68
DİĞERKAMLIK	10.61	8.82	12.00	7.72	6.89	9.06	16.43	3.95	1.69	2.68
BAĞIMSIZLIK	12.36	9.38	12.9	10.86	5.00	10.68	11.43	5.53	1.69	2.68
KARMAŞIKLIK	7.39	8.01	9.45	7.78	1.57	10.89	11.29	3.59	2.41	2.68
DEĞİŞEBİLİRLİK	14.24	7.86	14.09	9.07	5.68	8.87	19.14	4.98	4.16	2.68
	n=72		n=22		n=9		n=7			

TABLO – 8

KATILIMCILARIN KENDİLERİNE YÖNELİK ZEKA VE BAŞARI ALGILAMALARINA GÖRE İNSAN DOĞASINI DEĞERLENDİRMELERİ

İnsan Doğasının Boyutları	Aynı Düzeyde		Daha Üstün		t	p
	X	ss	X	ss		
GÜVENİLİRLİK	9.80	8.21	10.04	8.25	-0.15	0.88
AKILCILIK	7.98	8.66	5.96	8.64	1.21	0.23
DİĞERKAMLIK	11.50	8.22	10.02	8.93	0.96	0.34
BAĞIMSIZLIK	13.03	8.96	10.01	10.6	1.58	0.12
KARMAŞIKLIK	8.60	8.31	6.11	8.39	1.54	0.13
DEĞİŞEBİLİRLİK	14.86	7.59	12.31	9.34	1.58	0.12
	n=65		n=45			

TABLO – 9

KATILIMCILARIN TÜRKİYE VE ALMANYA GRUPLARI OLARAK İNSAN DOĞASINI DEĞERLENDİRMELERİ

İnsan Doğasının Boyutları	Türkiye Grubu		Almanya Grubu		t	p
	X	ss	X	ss		
GÜVENİLİRLİK	9.37	7.66	11.62	9.67	9.67	0.29
AKILCILIK	7.86	7.67	4.9	11.2	1.27	0.21
DİĞERKAMLIK	11.38	7.62	9.6	10.05	0.81	0.42
BAĞIMSIZLIK	12.98	8.54	8.1	12.3	1.90	0.06
KARMAŞIKLIK	6.26	6.91	5.4	11.9	1.17	0.25
DEĞİŞEBİLİRLİK	14.68	7.63	11	10.2	1.68	0.10
	n=84		n=26			

TABLO - 10

KATILIMCILARIN TÜMÜNÜN İNSAN DOĞASININ ALTI ALT BOYUTUNU DEĞERLENDİRMELERİ

İnsan Doğasının Boyutları	X	Med	Ss
GÜVENİLİRLİK	9.90	9.00	8.19
AKILCILIK	7.16	6.00	8.67
DİĞERKAMLIK	10.96	11.00	8.51
BAĞIMSIZLIK	11.82	13.00	9.72
KARMAŞIKLIK	7.58	8.00	8.39
DEĞİŞEBİLİRLİK	13.82	14.00	8.40

n=110

TABLO - 11

110 ÖĞRENCİNİN İNSAN DOĞASINA GENEL YAKLAŞIMLARI

İnsan Doğasının Boyutları	En Olumsuz Değer	En Olumlu Değer	Ortalama Puan	Standart Sapma
GÜVENİLİRLİK	-10.00	31.00	9.90	8.19
AKILCILIK	-14.00	32.00	7.16	8.67
DİĞERKAMLIK	-12.00	31.00	10.96	8.52
BAĞIMSIZLIK	-13.00	34.00	11.82	9.72
KARMAŞIKLIK	-15.00	31.00	7.58	8.39
DEĞİŞEBİLİRLİK	-7.00	36.00	13.82	8.40

n=110

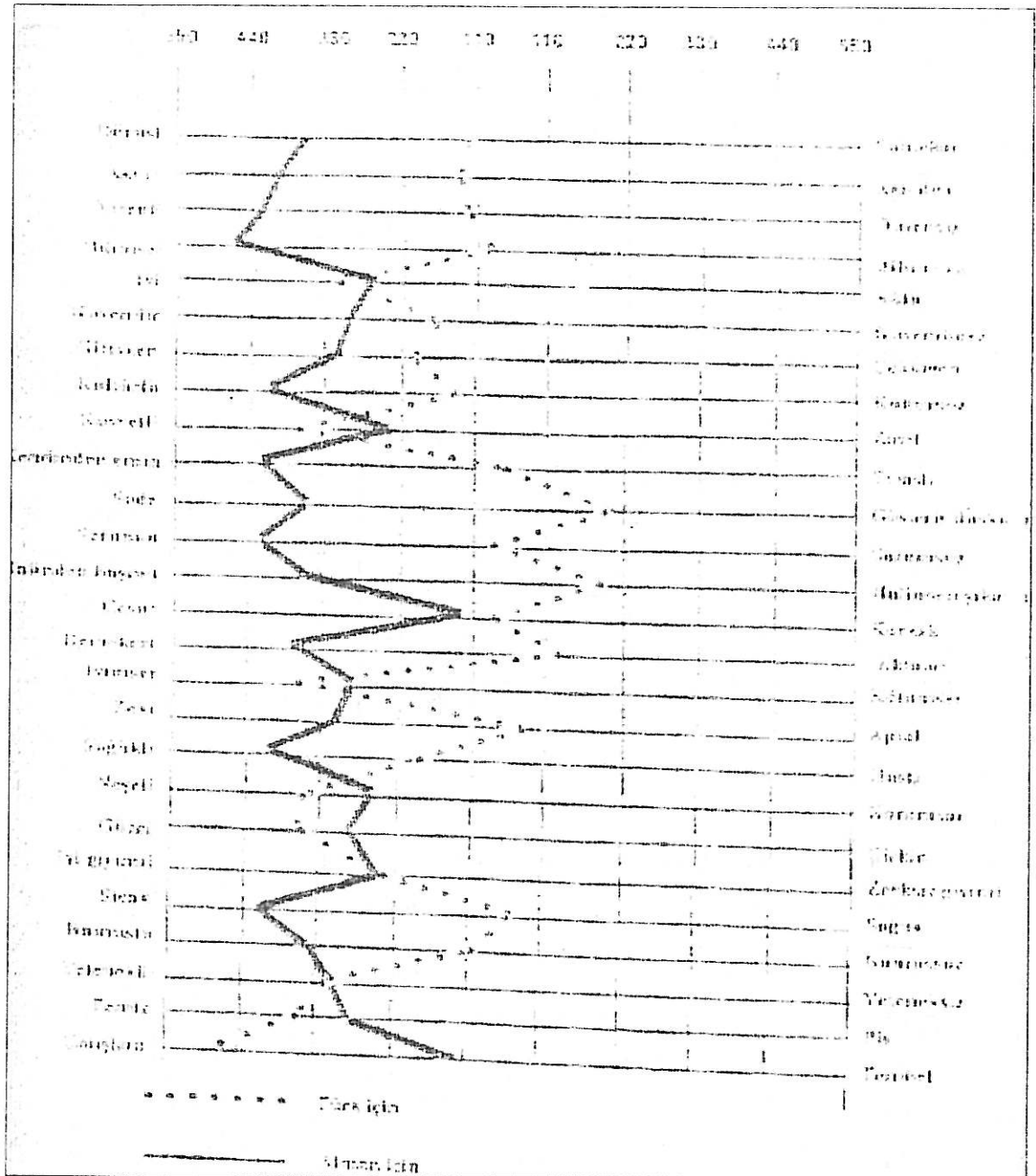
TABLO - 12

ARAŞTIRMA ÖLÇEĞİ UYGULAMASININ KORELASYON MATRİSİ

İnsan Doğasının Boyutları	Güvenirlilik	Akılcılık	Diğerkamlık	Bağımsızlık	Karmaşıklık
AKILCILIK	0.521				
DİĞERKAMLIK	0.504	0.653			
BAĞIMSIZLIK	0.539	0.614	0.598		
KARMAŞIKLIK	0.480	0.564	0.617	0.572	
DEĞİŞEBİLİRLİK	0.388	0.619	0.560	0.588	0.455

TABLO - 13

KATILIMCILARIN TİPİK BİR ALMAN VE TÜRK'Ü ÇİFTLİ DERECELİ SIFAT
LİSTESİ BOYUTLARINA GÖRE ALGILAMALARININ ORTALAMA PUANLARI
DAĞILIM GRAFİĞİ



Katılımcıların tipik bir Alman ve Türk'ü çiftli dereceli sıfat listesi boyutlarına göre algılamalarının ortalama puanlarına bakıldığında ise katılımcılar, tipik bir Alman ve tipik bir Türk'ü çiftli dereceli sıfat listesine göre olumlu ve olumsuz olarak 26 boyutta değerlendirmişlerdir. Değerlendirme sonucunda elde edilen verilerle en yüksek frekansa göre frekans tablosu, puan ortalamalarına göre grafik çizimleri yapılmıştır. Bu çizimlerde de görüleceği gibi, katılımcılar genel olarak Türk ve Almanları olumsuz sıfatlarla nitelemekten kaçınmışlardır. Ancak frekans dağılımı tablosunda görüleceği gibi, çok şiddetli olarak, ortalama grafiğinde de düşük puanlar verilerek üç sıfat çiftinde Türklerin olumsuz algılandığı dikkat çekmektedir. Bu sıfatlar olumsuz şiddet sırasına göre; sorumsuz, korkak ve kötümser olmuştur. Türklerin en olumlu algılandıkları sıfatlar ise; iyilik, halinden hoşnutluk, demokratlık, sıcaklık olmuştur.

Almanlar katılımcılar tarafından çok yüksek düzeyde düzenli, sade, kültürlü, sağlıklı ve çalışkan olarak bulunurken, olumsuz algılandıkları sıfat olmamıştır. En düşük olumlu düzeyde diktatör olarak algılanmışlardır. (Bkz.Tablo 13).

SONUÇLAR VE ÖNERİLER

Bu çalışmada Almanya ve Türkiye toplumlarında yaşamış, eğitim görmüş halen üniversite eğitimi gören toplam 110 katılımcının, insan doğasına yönelik tutumları saptanmıştır.

Davranışın psikolojik yönleriyle ilgilenmek, bireyi doğrudan diğer insanlara götürür. Diğer insanların eylem ve tepkileri, birey için bilgi kaynağı oluştururken, temel amaç ve yargılarını da belirleyen bir temeldir. Bireyin davranışlarını biçimlendiren kavramların oluşmasında ve bu kavramlara dayalı olarak eylemlerin de, bireyin içinde bulunduğu sosyal yapı, ailesi, arkadaşları ve katıldığı grupların son derece önemli olduğu hatırlanmalıdır. Bireyin kendini değerlendirmesi, içinde bulunduğu sosyal yapının diğer üyelerinin, onu nasıl değerlendirdiğine çoğunlukla bağlıdır.

Katılımcıların yaşadıkları ve halen eğitim gördükleri, diğer bir deyişle halen içinde buldukları kültüre bağlı olarak insan doğasını değerlendirmede anlamlı düzeyde farklılaşmadıkları, genel olarak insan doğasını olumlu ve yüksek puanlarla değerlendirdikleri bulunmuştur. Ancak sayısal olarak, eğitim gördükleri ülke değişkenine göre, halihazırda Türkiye'de üniversiteye devam eden grubun insan doğasını daha olumlu gördükleri saptanmıştır.

İnsan doğasının tüm alt boyutlarına ilişkin tutumlarında, katılımcıların sosyal-psikolojik özelliklerine göre farklılaşıp farklılaşmadıklarına bakılmıştır. Beklenenin aksine, bireylerin insan doğasına ilişkin tutumlarında, sosyo-psikolojik değişkenlerin anlamlı düzeyde etkili olmadığı görülmüştür.

Bu durum sosyo-psikolojik faktörlerin etkisiz olduğu anlamına gelmemelidir. Belki de bireylerin insan doğasına yönelik tutumlarının araştırmada sınıranan bu değişkenlerin farklılaştıramayacağı kadar dayanıklı olduğunu göstermektedir. Bu nedenle yeni araştırmalar yapılması önerilmektedir.

KAYNAKLAR

- Adler, A., (1965) Eğitimi Zor Çocuklar, Çev: Şemin, İstanbul.
- Akyıldız, H., (1989) **Öğretmen Adaylarında İnsan Doğası ve Öğretmen İmajı** Yayınlanmamış Doçentlik Tezi, İzmir.
- Ausubel, P.D. and robinson, G.F., (1969) **School Learning**. Holt, Rinehart and Winston inc., New York.
- Bany, A.M. and Johnson L.V., (1975) **Educational Psychology**. Macmillan pub. Inc. New York.
- Baron, R.A., Byrne, D. and Griffit., (1974) **Social Psychology**. Allyn and Bacon comp.inc., Boston, 1974.
- Hamacek, E.D., (1972) Toward More Effective Teaching. **In Don E., Hamacek (Ed.) Psychology and Education**. Allyn and Bacon Com. Inc. Atlantic Avenue, Boston.
- Onur, B., (1985) **Ergenlik Psikolojisi**. (Derleme) Hacettepe Taş Kitapçılık Ltd. Şti. Ankara.
- Offer, D., Ostrov, E., Howard, K. (1981) **The Adolescent: A psychological self portrait**. Basic books. N.Y.
- Öner, U. (1982). **Benlik Kavramı ile Mesleki benlik kavramı arasındaki farkın akademik başarı ile ilişkisi**. Yayınlanmamış doktora tezi. A.Ü.Eğit.Fak. EPH.ABD.Ankara.
- Wrightsman, S.L., (1972) **Social Psychology in the Seventies**. Brooks/Cole. Belmont, California.
- Wrightsman, S.L., (1974) **Assumption About Human Nature: A Social Psychological Approach**. Brook/Cole Pub. Comp.Inc., California.
- Wrightsman, S.L., (1964) Measurement of philosophies of human nature. **Psychological Reports**. 14, 743-751.