

# NURULLAH BERK VE KÜBİZM

Yrd. Doç. Bedri Karayağmurlar  
D.E.Ü. Buca Eğitim Fakültesi - İZMİR

## ÖZET

Nurullah Berk, Cumhuriyet Dönemi Resminin Batı'ya yönelmesinde önemli işlevler yerine getiren sanatçılarımızdan biridir. D Grubunun sözcülüğünü de yapan sanatçı, çalışmalarında Kübist ve Konstrüktivist anlayışların etkilerini kullanmıştır.

Bu etkinin bir biçim aktarma düzeyinde kalması ,düşünsel yanlarının yeterince ele alınmamış olması çalışmalara dekoratif bir nitelik kazandırmıştır. Anadolu el sanatlarının da bu biçimlendirmede etkili olduğu düşünülmektedir.

Soyutlama eğiliminin Müslüman ülkelerdeki tasvir yasağının oluşturduğu ifadelerle de örtüştüğü ileri sürülebilir. Yaşanan süreç açısından Nurullah Berk'in çalışmalarının ele alınıp incelenmesi zorunludur.

Anahtar Sözcükler: Kübizm, Konstrüktivizm, Etki , İfade.

## ABSTRACT

Nurullah Berk is one of the artist who accomplished important functions in directing the painting of the Republic Period to the West. The artist, who was also the representative of the D Group, used the effects of the Cubist and Constructivist approaches in his works.

The fact that this effect is on the level of form only and the conceptual aspects are not properly considered, gives his works a decorative quality. It is thought that the Anatolian handicrafts had also an effect on his form.

It can be argued that the abstraction tendency overlaps with the expressions that the painting ban created in Muslim countries. It is absolutely necessary to study Nurullah Berk's works, considering the present era.

Key words : Cubism , Constructivism , Effect , Expression.

## BATI ETKİSİNDE TÜRK RESMİNDE YENİ ADIMLAR VE NURULLAH BERK

Nurullah Berk, Türk resminin Batı resmi ile kurduğu ilişkide önemli yer tutar. Resimlerinin çok eleştirilmesi, dahası kendisinin bile, "*üçüncü sınıf ressam ve yazar*" olduğunu ileri sürmesi, onun önemini azaltmaz. Toplumlardaki yeni oluşumlarda ilklerin işi her zaman zordur. Nurullah Berk belki bu anlamda ilk değildir ama, çağdaş sanattaki yeni anlayışlara ayak uydurma isteği ile ilklerin içinde yer alır.

Tanzimat'la başlayan Batılılaşma hareketi ,Osmanlı Devleti'nin yıkılmasından sonra yeni kurulan devletin yönetim biçimiyle somutlaşır. Demokratik bir toplumun oluşturulmasında önemli bir adımdır Cumhuriyetin ilanı. Her yeni toplumsal yapılanma kendi kültürünü de oluşturmak zorundadır. Kültürel dayanaklarından yoksun hareketlerin varlıklarını koruması olası değildir. Sanatta batıyı örnek almak , bu oluşumun doğal sonuçlarından birisidir.

Nurullah Berk bu yönleşte öğretmenliği, yazarlığı ve ressamlığı ile önemli bir yere sahiptir. Batı etkisinde Türk Resmi'nde "*Kübizm, Konstrüktivizm ve Ekspresyonizm tasaları'nı Türkiye'ye getiren*" sanatçıların önde gelenlerindedir Nurullah Berk.

Onun resmini oluşturan kaynaklar incelendiğinde Kübist ve Konstrüktivist bir tavrı benimsemesi yadırganmaz. Çallı atölyesinden mezun olduktan sonra Paris'e giden sanatçı, 1924-1928 yılları arasında Ernest Laurent'in öğrencisi olur. İkinci kez 1933'te yeniden Paris'e giden sanatçı, André Lhote ve Fernand Léger ile çalışır. Türk resminde bir çok sanatçının Kübist-Konstrüktivist etkiler almaları ilginçtir. Geç yakalanan bu hareketler neden bizi bu denli etkilemiş ve Picasso'nun değişik deneylere yöneldiği yıllarda bizim sanatçılarımız neden Kübist öğeleri yoğun biçimde kullanmayı sürdürmüşlerdir? Aynı ilginin diğer İslam Ülkeleri sanatçılarında da görülmesi nasıl açıklanabilir? Bu bir beğeni paylaşımı mıdır? Nurullah Berk resminin Kübist özellikleri ile ilgilenmeden önce , bu sorulara yanıtlar aramalıyız.

## KÜLTÜR VE SANAT

Cezanne'nun resimlerindeki yüzey parçalanmalarının ve bunlara ilişkin açıklamalarının Kübizm'in oluşmasında etken olduğu ileri sürülür. Kübist sanatçılar Picasso ve Braque, Post-Empresyonizm'den aldıklarını yeni anlatım olanakları yaratmada kullanırlar. Bu anlatım biçimi, ilkel sanatlarından doğu sanatlarına dek bir çok kaynakla beslendi. 20.yy. resmine çok yönlü katkıda bulunan Kübizm, geleneğe bağlı doğacı resme bir tepkiydi. "Gerçekliği belli bir ölçüde dolaysız olarak yansıtmak gibi eskiden beri yüklenilmiş bir ödevi bırakmak özgürlüğü, dünyayı yepyeni açılardan yansıtmak için yeni anlatım yolları ya da yeni dil bireşimleri bulma özgürlüğü. Bu özgürlüklerin bir disiplin olarak görülmesi..."(1) Batı uygarlığında, gelişmenin belli bir evresinde aklın egemenliğinin karşısında insan duyarlılığının ve nesnenin gerçek dünyadaki varlığından çok sanatçının o nesneye ilişkin tepkisinin önemsenmesi, aynı zamanda bireysel özgürlüğün onaylanmasıydı. Bireysel özgürlüklerin yaşanmadığı toplumlarda doğayla ilişki, anlatımcı-ritmik; ya da inançların koyduğu kurallar içinde geometrik-bezemeci görüntüsüyle, bir başka boyutta varlığını sürdürür.

Müslüman ülkelerde tasvirin yasak sayılması resmi ortadan kaldırmadı, kitap sayfalarının arasına gizledi. İnsanın yaratıcı içtepisi, önüne konulan engeli kendi varlık serüveni içinde çözdü. Tasvir yasağına bağlı olarak, doğacı çözümlerden kaçınılması, ele alınan nesnelere yüzeye yapıştırır. Üçüncü boyut, o nesneye ait bir verinin şematik görüntüsünde duyurulur. Mekan, bütün perspektif kaygılarından uzaklaşarak düşşelleşir. Nesne -mekan ilişkilerini konuya bağlı olarak anlatımcı ve şematiktir belirler. Nesnelere sınırlayan, kıvrımlı ve dekoratif çizgiler kullanılır. Renk konuyu çekici kılmak amacıyla, nesneyle ilgili şematik bir nitelik taşır. Oluşturulan biçimlerin doğayla ilgisi semboliktir.

Worringer'in doğu insanının ve ilkelerin doğa karşısında, sanayileşmiş batı insanının gelecek ve yaşam karşısındaki huzursuzluklarının biçimlenişini, soyutlama içtepisi ile açıklaması bize bu konuda çıkış yolları sunar. Soyutlama içtepsisini, özdeşleşim içtepsisinin karşısında, insanın dış dünya ile ilişkisinde duyduğu huzursuzluğun sanattaki göstergesi olarak karşımıza çıkar. "İlkel sanatlarından günümüze dek yapılan bütün soyut biçimlerin anlaşılması, bu yaratıcı tavrın anlaşılmasını gerekli kılar. Batıda belirgin biçimde Kübizm'le başlayan soyutlama eğiliminin dayanakları ele alındığında, doğulu sanatçıların bu resme (öykünmecî düzeyde de olsa) katılma istekleri daha kolay anlaşılır.

1972 'de Strazburg'da düzenlenen "Occident-Orient" sergisinin kataloğundaki Victor Beyer'in yazısı da konumuz açısından ilginçtir: "Hayvanların başını koparmalı ki canlı gözükmesinler, çiçeklere benzesinler. Böylece sanatçının arabeske ulaştığı görülür. Picasso'da görülen, türleri birbirine katmak, insan bedeninin ve nesnelerin normal yapılarını bozmak eğiliminin büyük ölçüde buna benzer bir kaygıya karşılık olduğu da gözden kaçmamıştır; adı hakkındaki Arapça yorumlara (Abucassem-Bicasse-Picasso) baştan sona inanmasa bile, Apollinair'le birlikte, bu ressamın ataları arasında uzaklarda bir Müslüman bulunduğunu düşünmekten kendini alamaz insan, tıpkı Dali için, Juan Gris için olduğu gibi.. Bısr Faris'in yetkinlikle ifade ettiği gibi 'Müslümanlıktaki figürden kaçma serüveni, Attika Yunanlılarının ve Yenidendoğuş İtalyanlarının evrenin göbeğine diktikleri 'insan ölküsü' ('Protagoras'ın özdeyişyle 'herşeyin ölçüsü olan insan') düşüncesinin reddinden doğan bir iç isteği karşılar.'"(2)

Kübizmle İslam sanatı arasında kurmaya çalıştığımız bu ilgiden sonra, Türk Resmi'nde Kübist eğilimleri gözden geçirelim: Picasso'nun İspanya'da Endülüs Emevileri'nden kalan sanat yapıtlarını tanımış olması Kübizmin oluşumunda ne ölçüde etkindir? Bu soru bir başka başlıkta tartışılmalı ancak, şu noktayı özellikle vurgulamak gerekiyor: İslam arabeskleri ve minyatürleri ile Kübist resim arasında özsel hiçbir bağ yoktur kamsındayız. Worringer'in yaklaşımıyla bazı ruhsal ortaklıklar bulsak bile, bunlar birer varsayım olarak kalacaktır. Ancak, İslam sanatları ve Kübist resmin biçimsel elemanları kullanımında benzerlikler bulabiliriz. Bunları, çizgi-yüzey-renk ve biçim bozma açısından karşılaştırdığımızda ilginç sonuçlar alabiliriz.

### YENİ ARAYIŞLAR VE D GRUBU

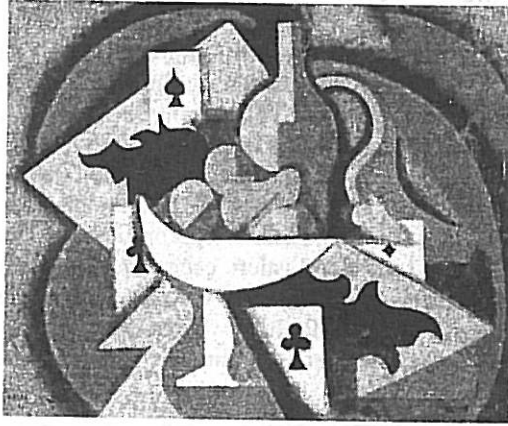
Cumhuriyetin ilanından sonra yurt dışına gönderilen sanatçıların önemli bir bölümü, Türk İzlenimcileri'nde olduğu gibi geç bir katılımla Kübist- Konstrüktivist resmin biçimsel yanını alıp gelirler. Bu hareketlerin özüne ilişkin bir kavrayış resimlerde pek izlenmez. Resmimiz, doğaya yeteri

kadar açılmadan batıdaki hareketler nedeniyle yeniden atölyeye sığınmıştır. Batılılaşma isteği içinde , orada olanlara boş verip , bütün olguları sırasıyla yaşamamız gerekirdi denebilir mi? Toplumsal gelişmenin hiçbir türü ve aşaması için bunu ileri süremeyiz. Sanatımızdaki öykünme, yeni toplumsal yapılanışın zorunlu sonucudur çünkü. Bu nedenlerle, Cumhuriyet dönemi Türk Resmi'nde önemli yeri olan, Cemal Tollu, Nurullah Berk, Bedri Rahmi Eyüpoğlu , Ercüment Kalmuk, Ferruh Başağa, Hasan Kaptan, Ali Avni Celebi, Turgut Atalay vb. bir çok sanatçı , Kübist- Konstrüktivist resme yöneldiler. Veya bu etkileri taşıyan bir resme.

Bu sanatçıların yapıtları incelendiğinde, nesnenin yeni bir kavrayıştan çok, bir tür öykünme ile parçalandığını; ancak yerel motiflerle ilgi kurarak özgünleşme isteği, Anadolu halı ve kilimlerindeki geometrik örgülerin, camaltı resimlerindeki ifadelerin resimlere yansıdığını görürüz. Belki bu yüzden, Nurullah Berk minyatürlere, yönelir. Bazıları da Anadolu halk sanatlarına veya yalnızca geometrik parçalanmaları kullanarak, soyut geometrik bir resme yönelirler.

Orta Okulda resim öğretmenim Turgut Minez'in , elimizi kaldırmadan geometrik çizimler yaptırdığını , daha sonra da oluşan boşlukları boyattığını anımsıyorum. Çizdiklerimizi değişik nesnelere benzetmemizi de isterdi. Sanyorum, soyut geometrik ve kübist bir tavra ortak olma isteğindeki öğretmenimiz. Bir dönemin genel eğilimiydi bu tür resimler yapmaktır.

Nurullah Berk'in resimlerinde açıklamaya çalıştığımız bu ilgileri kolayca izleyebiliriz. Başlangıca dönersek, Nurullah Berk, Fransa dönüşünden sonra kurulan D Grubu'nun kurucuları arasında yer alır. Çallı kuşağının İzlenimci tutumuna karşı yeni bir tavır sergilenir. Türk Resmi açısından önemli bir hareket olan D Grubu'nun kuramsal düzeyde sözcülüğünü de Nurullah Berk üstlenir. " *Kübizmi, nesnelere parçalamaktan çok geometrik biçimlendirme olarak görmek; klasik anlayışın kompozisyon, desen, geometrik inşa, ışık-gölge dağıtımı, biçim sadeliğini uygulamak gibi ilkeleri kuruluş amaçları olarak kabul eden gruptan, özellikle N. Berk, C. Tollu konstrüktivist ve kübist eğilimli resimler yapmışlardır.*"(3)

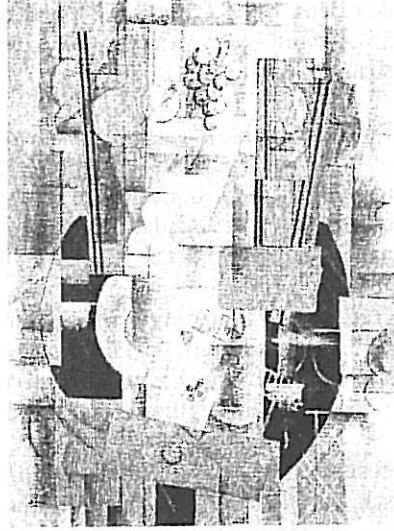


R1: Nurullah Berk, "İskambil Kağıtlı Natürmort", 1933, 60x80Cm. Tuval Üzerine Yağlıboya, İstanbul Devlet Resim Heykel Müzesi.

## NURULLAH BERK VE RESİMLERİ

Nurullah Berk Kübizm'i çalışmaları ve yazıları ile savunur. Resimlerinde Picasso'nun ve Braque'in konularını çalışır. Konu benzerliği yanında biçim benzerliğini izleyebiliriz. Özellikle 1933'te yaptığı "İskambil Kağıtlı Natürmort" (R.1) Braque'nin "Oyun Kağıtları İle Natürmort." (R.2) tablosunu çağırıştır. Dahası oyun kağıdı imgesindeki işaret bile aynıdır. Birbirleri ile ilgisi yokmuş gibi gözükken nesnelere geometrik kurgu içinde yan yana getirilmesi ve bunların ayrı yüzeylere dönüştürülmesi kübizmin özelliklerindedir. N. Berk'in çalışması ele alındığında , masa, şişe, iskambil kağıtları kübist yaklaşımla ele alınsa da, nesnelere ilişkin anlam kaymalarına ve nesnelere parçalanmalarına değgin ipuçlarına rastlanmaz. N. Berk, kübistleri çok kullandığı bir konuyu , G. Braque'in 1913'te yaptığı bir resmi , yirmi yıl sonra yinelemiştir. Kübistlerin perspektif

gibi klasik resmin özelliklerini dışlamalarına karşın, N. Berk'in masanın geriye gidişini vurgulayarak, kübist yapı ile çelişen bir anlatım oluşturmaya çalışması ilginçtir. Buna karşın öykünme açık seçik izlenir.



R.2: George Baque, , "Oyun Kağıtları ile Natürmort" 1913,60x80,Tuval Üzerine Yağlıboya ve Karakalem,Paris Modern Sanatlar Müzesi

Daha sonraki resimlerinde F.Léger ve A.Lhote'un etkileri belirginleşir.Düzleştirilmiş figürlerinde, konturları belirgin, yüzeyleri düzleştirilmiş yarı soyut manzaralarında ve D Grubu'nun dağılışından sonra yaptığı figürlü kompozisyonlarında F.Léger'in etkisi görülür. İlk dönem resimleri bir yana bırakıldığında N. Berk'in çalışmalarını kübist olarak nitelenmek zorlaşır. Resimleri savunularıyla örtüşmez. İç yapılarında biçimlendirme bütünlük göstermeyen geometrik parçalara ayrılmakla birlikte, gerçekçi olma çabasını da sağlam desen kaygısı ile öne çıkarmaya çalışan resimleri Konstrüktivist-Kübist ve geometrik soyutlayıcı etkileri birleştirir. (R.3) Masada, masanın üstündeki şişede, bambu sandalyede ve arka planda belirgin olan kübist yaklaşım, figürün kollarında ve ellerinde kontrüktivist bir nitelik kazanır.Özellikle figürün yüzü resmin diğer yanları ile anlatım açısından uyumsuzdur. Portrede alın kırışıklıkları ve dekoratif parçalı saçlar olmasa , bu resmin içine yerleştirmek çok zordur. Renk seçimi kübistleri çağrıştırmakla birlikte nesne renk ilgisi kübist değildir. Sonuçta resim, dekoratif geometrik bir yapıda karar kılmaktadır. Nesne çözümlerinde değişkenlere karşın, geometrik örgüsü, nötrlerin ve renklilik değerleri azaltılmış renklerin kalın konturlarla resim yüzeyini dolaşması anlatım birliğini oluşturan elemanlardır.



R.3: Nurullah Berk, "Portre", Tuval Üzerine Yağlıboya.



Nurullah Berk Resminde Kübist-Kontrüktivist etkiler , daha sonra yapacağı yerel motiflerin ağılıkta olduğu kompozisyonlar için dayanak oluşturmuştur denebilir. Bu anlamda onun resimleri gerçekte ne Kübist ne de Konstrüktivisttir. Turan Erol da bu yargıyı destekler: “ Bazı natüromortlarında Kübist yöntemleri bilinçle uygulayan bu genç sanatçının çıplak etütlerinde bazen Léger, bazen Art-Nouveau\_ ya da Jugend Stil- havası sezilir. Ama bütün bunlar o işler genel olarak Parisiendirler.(...) Nurullah Berk'in ilk yapıtlarından itibaren Kübizm'e eğilim göstermesinde kendi anlatımıyla ,'ressamın öz mizacının ' da işlevi büyük olsa gerek...Bir akım, bir estetik zorla, yapmacık olarak benimsenip uygulanamaz. Berk'teki geometrik disiplin özlemi Kübizm'e sevgisinden çok, ya da bir o kadar, kendi öz niteliklerinin ürünüydü.”( 4) N. Berk'te izlenen katı disiplin onu hep ara bir yerde tutmuştur. Bu yüzden resimleri çok ölçülü hesaplı olmasının yanında dekoratif özellikleri ağır basan çalışmalardır.

En başarılı çalışmaları 1960 sonrası yaptıklarıdır. Bu resimlerde oturmuş bir biçim göze çarpar.Minyatürlerle ve hatlarla kurduğu ilişki ona özgün bir kimlik sağlar.Dekoratif öğelerin çok kullanıldığı bu çalışmalarda en çarpıcı yan figürlerdeki ifade değişkenliğidir. Figüratif bir resmi inatla sürdürmesine karşın , figürler iki tip anlatım içinde sergilenirler. Yüzlerde, minyatüre benzeyen tiplerin yanında kollar ve ellerde kübist bir yapı gözlenir.Renkler konturların arasında düz yüzeyler oluşturur.Minyatürlerle Kübizm arasındaki ikilem açıkça izlenir.(R.4)



R.4 Nurullah Berk, “Gergef İşleyen Kadın” ,1974, 70x69.5 Cm. Tuval Üzerine Yağlıboya

Nurullah Berk, etkilenmeleri ile Cumhuriyet dönemi Türk Resmi'nin ilginç örneği olmayı sürdürecektir.O bütün yaşamı boyunca işinde samimi, dürüst ve çalışkandır.Eleştirmenlere doğrudan karşı çıkmaz. Kendisini “üçüncü sınıf” sayarak,hem öz eleştiride bulunur hem de alçak gönüllüğün yüceliğinde savunur resimlerini. Örneğin ,”1933'te A.Lhote'ü kavrayamamış olduğumu ancak 1947'deki gidişinde fark ettiğimi belirtmektedir.”(5) D Grubu kuramcısının, üstelik bu kuramsal savunu içinde çalışan birisinin D Grubu'nun en hareketli yıllarında bazı şeyleri anlamamış olması düşündürücü ancak, bunu açıkça söylemesi de o ölçüde güzeldir.

“Nurullah Berk sonsuza dek sürecekmış izlenimi uyandıran bir arayış içinde, o dingin, fırtınalı denizler ortasında hile durağan kadınlarını, adamlarını, bulutlarını, baloncuklarını, deve dikenlerini düz ve eğri çizgilerin projeksiyonunda yineler durur. (...) Nurullah Berk'in resim dünyası pıtraklı, ürkünç, ağıulu bitkilerin , nesnelerin itici , bazen ürkünç havasına bürünmeye başlarsa da bütün bu tablolarında doğanın ve insanın değil, salt eğri ve düz çizgilerin düzensiz (rytmique) ilişkileri yaşar, yaşama hakkı bulur.”(6)

## SONUÇ

Nurullah Berk resmi tartışılmasının yanında Batı Sanatı'nda köklü değişmelere neden olmuş bir hareketten yola çıkarak, salt biçimsel benzerlikler nedeniyle minyatüre, halk sanatlarına yaklaşan bir çizgide olması nedeniyle bize kaynaklık edebilecek niteliktedir. Soğukluğunun ve katılığının altında yatan neden, değişik kaynakların salt biçimsel düzeyde ele alınmasından kaynaklandığı söylenebilir. Worringer'in yaklaşımı ile Kübizm ile İslam Sanatları arasında ilişki kurulabilir ama, Nurullah Berk arada bir yerde durmaktadır.

## DİPNOTLAR

1. Norbert Lynton, "Modern sanatın Öyküsü", Çev: Cevat Çapan-Şadi Öziş, Remzi Kitabevi, İstanbul 1982, s.63
2. Victor Bayer, "Çağdaş Sanat ve İslam sanatı", Sanat Dergisi, Sayı:14, 15 Kasım 1972 Ankara
3. Esin Yarar (Dal), "D Grubu ve Türk Resmindeki Yeri", Boyut, Sayı 15, Eylül 1983 Ankara
4. Turan Erol, "Nurullah Berk Üstüne", Boyut, Sayı:12 Nisan 1982 Ankara
5. Esin Yarar (Dal), ay. S.7
6. Turan Erol, ay. S.21