

NARLIDEREDE BEKLENEN YAŞAM SÜRELERİNDE ON YILLIK SÜREÇTE GÖZLENEN DEĞİŞİMLER

Berna MUSAL, Reyhan UÇKU, Gazanfer AKSAKOĞLU,

D.E.Ü. Tıp Fakültesi Halk Sağlığı Anabilim Dalı

ÖZET

Bu araştırmada Narlidere Eğitim Araştırma Sağlık Grubu Başkanlığı Bölgesi'nde 1985-1994 yılları arasında beklenen yaşam sürelerindeki değişimler incelenmiştir. On yıl içinde doğuştan beklenen yaşam sürelerinde erkeklerde 13.9 yıl, kadınlarda 8.8 yıllık artış saptanmıştır. 1985-1994 yılları arasında doğuştan ve 1 yaşta beklenen yaşam süreleri arasındaki farkın erkeklerde 2.6 yıldan 1.3 yıla, kadınlarda 3.0 yıldan 1.8 yıla indiği gözlemlenmiştir. 1994 yılında doğuştan beklenen yaşam sürelerinin erkeklerde 83.0, kadınlarda ise 83.7 yıl olduğu saptanmıştır.

Anahtar sözcükler: Beklenen yaşam süreleri

SUMMARY

Change of the life expectations in Narlıdere Education and Research District was investigated between 1985 and 1994 in this research. Life expectancy at birth (e_0) has increased by 13.9 years for males and 8.8 years for females. The difference between life expectancy at birth (e_0) and the first age (e_1) has dropped to 1.3 years from 2.6 years for males and to 1.8 years from 3.0 years for females. Life expectancy at birth was calculated 83.0 years from men and 83.7 years for women in 1994.

Key words: Life expectations

Bir toplumdaki sağlık düzeyini yansıtan bebek ölüm hızı, anne ölüm hızı, doğurganlık hızları gibi ölçütlerin yanısıra ortalama olarak toplumdaki bireylerin kaç yıl yaşayacaklarını tahmin eden, yani beklenen yaşam sürelerini belirleyen yaşam tablolarının kullanımı önem taşımaktadır. Yaşam tabloları ile toplumdaki kişileri etkileyen sosyal, ekonomik, çevresel etkenler gözönüne alınarak bireylerin doğumda ve doğumdan sonraki yaş dilimlerinin başlangıcında ortalama kaç yıl yaşayabilecekleri tahmin edilebilir. Standartlaştırılmış ölüm hızlarında seçilen standart nüfusa göre ortaya çıkan ve analizin objektifliğini etkileyen farklılıklar bu yön -

temde söz konusu değildir. Yaşam tabloları ile o toplumun sağlık düzeylerindeki yıllara göre değişimler gözlenebilir ve farklı toplumlarla karşılaştırmalar yapılabilir. Yaşam tabloları ile saptanan beklenen yaşam süreleri, çevresel etkenler ve demografik yapıyı yansıttığı için en duyarlı sağlık ölçütlerinden sayılmaktadır (1-4).

AMAÇ

Bu araştırmada, Narlidere Eğitim Araştırma Sağlık Grubu Başkanlığı Bölgesi'nde 1985-94 yılları arasında beklenen yaşam sürelerinin ve değişiminin incelenmesi amaçlanmıştır.

GEREÇ VE YÖNTEM

Araştırma evreni Narlıdere Eğitim araştırma Sağlık Grubu Başkanlığı'na bağlı üç sağlık ocağı bölgesidir. Bu bölge 1982 yılında Sağlık Bakanlığı ve Dokuz Eylül Üniversitesi Tıp Fakültesi arasında imzalanan protokol gereğince kurulmuştur. Bina, araç, gereç, finansman, hekim ve hekimdışı personel Sağlık Bakanlığınca sağlanmaktadır. Tıp Fakültesi, Halk Sağlığı AD, aracılığıyla eğitici personel desteği sağlanmaktadır. Bölgenin kuruluş amacı eğitim, araştırma ve hizmettir. Bölgede sağlık hizmetleri evlerde ve sağlık ocağında koruyucu, iyileştirici ve esenlendirici öğeleri içeren bir ekip hizmeti yaklaşımıyla verilmektedir. Düzenli ve sağlıklı veri toplanmaya başlanan 1984 yılından bu yana bölge kayıtları ve göstergeleriyle sürekli değerlendirilmektedir.

Bu araştırmada on yıla ait doğum, ölüm kayıtları, nüfus ile doğurganlık ve ölümlülük ölçütleri kullanılmış ve beklenen yaşam süreleri hesaplanmıştır. Ölümler, ebeler tarafından bebek, çocuk, gebe 15-49 yaş evli kadınların periyodik olarak izlendikleri ev izlemlerinde ve her yıl ortası yinelenen ev halkı tespit çalışmaları sırasında belirlenmektedir. Bunun dışında sağlık müdürlüğünden düzenli olarak gönderilen bölgeye ait ölüm istatistik formlarıyla bölge kayıtları karşılaştırılarak eksiklerin tamamlanmasına çalışılmaktadır. Her yaş diliminde (0,1,5 yaş ve 85 yaşa dek beşli yaş dilimleri) yaşayan, ölen kişi sayıları baz alınarak o yaş grubundaki ölüm hızı (mx), ölüm olasılığı (qx),

yaşam olasılığı (px), o yaş dilimine ulaşan kişi sayısı (Ix), o yaş diliminde ölecek kişi sayısı (dx), o yaş dilimindeki kişilerin yaşayacakları toplam yıl sayısı (Lx), ulaşılan yaş aralığından sonra beklenen ortalama yaşam süresi (Tx) ve belirtilen yaş aralığından sonra yaşanacak toplam yıl sayısı, yani beklenen yaşam süresi (ex) hesaplanmıştır (1,2). Beklenen yaşam sürelerinin grafikte gösterimi ve lojistik regresyon eğrilerinin çizimi için Microsoft Excel (ver. 4.0) ve Microsoft Word for Windows (ver 2.0) bilgisayar programları kullanılmıştır.

BULGULAR

Narlıdere Eğitim Araştırma Sağlık Grubu Başkanlığı Bölgesi'nde 1985 yılında 42,913 olan nüfus, 1994 yılında 73,958'e yükselmiştir. Nüfus artış hızı 1985-89 yılları arasında %8.9 iken 1989-94 yılları arasında %5.3 bulunmuştur.

Tablo I ve Şekil 1'de Narlıdere Bölgesi'nde 1985-94 yılları arasında doğurganlık hızlarındaki değişimler görülmektedir.

Tablo II ve Şekil II'de Narlıdere Bölgesinde 1985, 1989, 1994 yıllarına ait ölüm hızları görülmektedir. Tüm ölüm hızlarında on yıllık süreçte azalma gözlenmektedir.

Narlıdere Bölgesi'nde doğuştan, 1 ve 5 yaşta beklenen yaşam sürelerinde on yıl içinde belirgin artış olduğu dikkati çekmektedir (Tablo III, Şekil 3).

1985 ve 1994 yılları karşılaştırıldığında, doğuştan beklenen yaşam süresinin erkek-

lerde 69.1 yıldan 83.0 yıla, kadınlarda ise 74.9 yıldan 83.7 yıla yükseldiği dikkat çekmektedir (Tablo III). Yani ön yılda doğuştan beklenen yaşam süresi erkeklerde 13.9 yıl, kadınlarda 8.8 yıl artış göstermektedir.

Doğuştan ve 1 yaşta beklenen yaşam süreleri arasında 1985 yılında erkeklerde 2.6 yıl,

kadınlarda 3.0 yıl fark varken, 1994 yılında bu farkın erkeklerde 1.3 yıl, kadınlarda ise 1.8 yıla indiği gözlenmektedir. Tüm yıllar incelendiğinde doğuştan, 1 ve 5 yaşta kadınlarda beklenen yaşam süresinin erkeklerdenkinden yüksek olduğu görülmektedir.

Tablo I. Narlıdere Bölgesi'nde yıllara göre doğurganlık ile ilgili hızlar

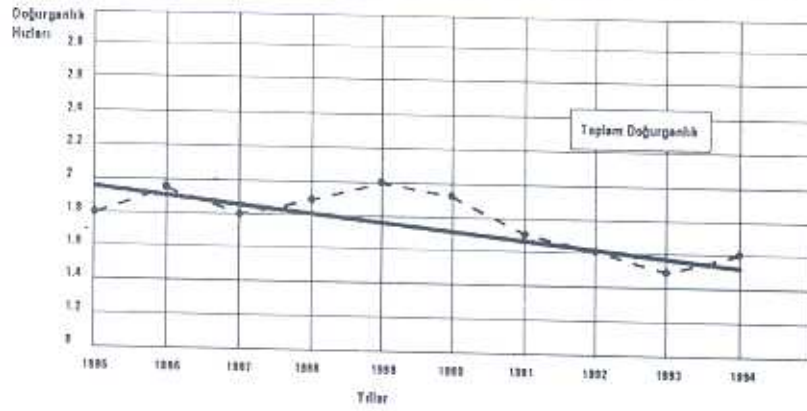
Doğurganlık hızları	1985	1989	1994
Kaba doğum hızı (%0)	17.1	18.8	14.3
Genel doğurganlık hızı (%0)	61.5	67.1	49.0
Toplam doğurganlık	1.8	2.0	1.6

Tablo II. Narlıdere Bölgesi'nde yıllara göre ölümlülük hızları

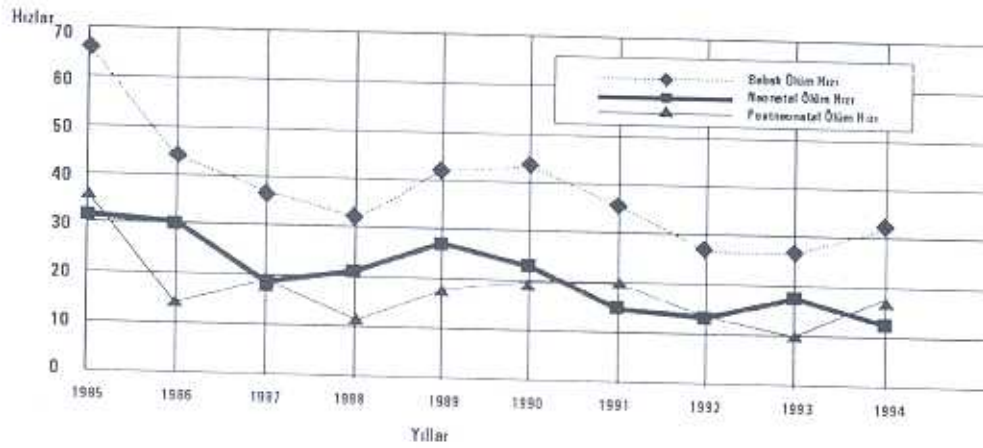
Ölümlülük hızları (%0)	1985	1989	1994
Kaba ölüm hızı	4.8	3.5	2.5
Bebek ölüm hızı	66.8	43.1	31.1
Yenidoğan ölüm hızı	31.4	26.2	13.2
Yenidoğan sonrası ölüm hızı	35.4	16.9	17.9
Perinatal ölüm hızı	45.0	31.8	22.3
Ölü doğum hızı	19.1	10.3	13.0

Tablo III. Narlıdere Bölgesi'nde beklenen yaşam süreleri

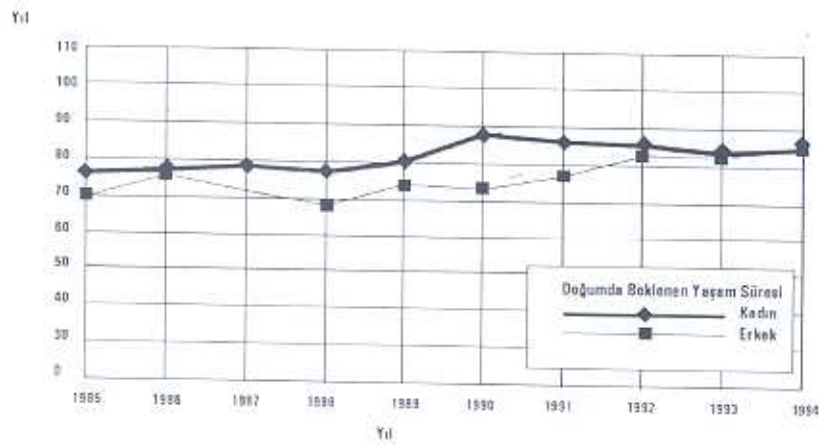
Yaşta (Doğuştan) beklenen yaşam süresi (yıl)		1985	1986	1987	1988	1989	1990	1991	1992	1993	1994
		Erkek	69.1	74.0	71.3	68.1	73.9	73.3	77.5	81.2	80.7
	Kadın	74.9	75.6	77.4	75.4	78.3	87.8	86.0	85.7	82.2	83.7
1 yaşta beklenen yaşam süresi (yıl)	Erkek	71.7	77.1	73.5	70.3	75.9	75.3	78.9	82.5	81.8	84.3
	Kadın	77.9	79.1	80.0	77.2	80.7	90.3	88.5	87.6	83.8	85.8
5 yaşta beklenen Yaşam süresi (yıl)	Erkek	67.7	73.1	70.6	67.0	72.3	71.9	75.9	79.1	78.6	80.3
	Kadın	74.7	75.3	76.3	73.2	76.9	86.3	84.7	83.8	80.2	81.7



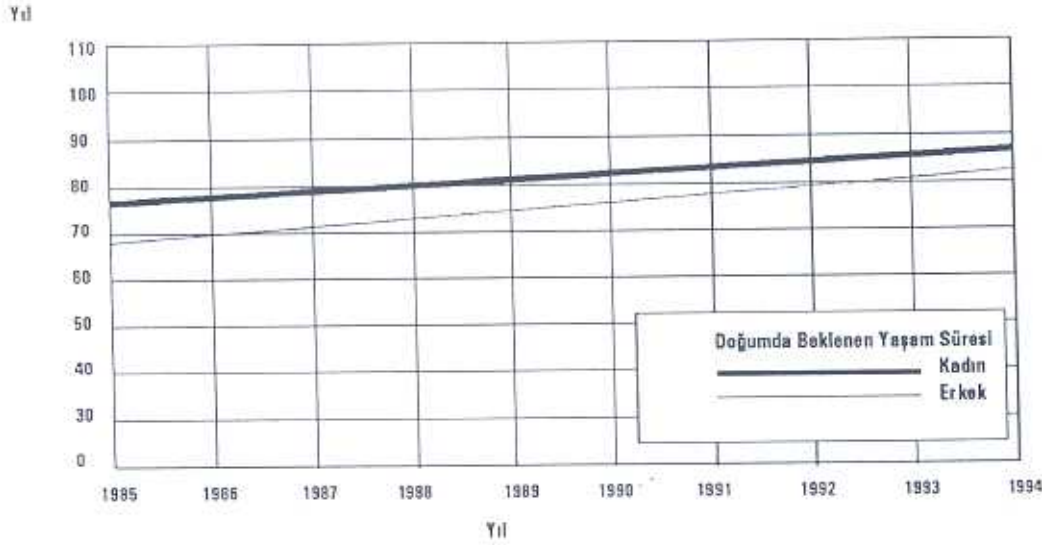
Şekil 1. Narlidere Bölgesi'nde yıllara göre toplam doğurganlık hızları ve lojistik regresyon gösterimi



Şekil 2. Narlidere Bölgesi'nde yıllara göre bebek ölüm hızları



Şekil 3: Narlidere Bölgesi'nde Yıllara Göre Kadın ve Erkeklerde Beklenen Yaşam Süreleri



Şekil 3b. Beklenen yaşam sürelerinin lojistik regresyon eğrisiyle gösterimi

TARTIŞMA VE SONUÇ

Narlıdere Eğitim Araştırma Sağlık Grubu Başkanlığı Bölgesi'nde 1985-94 yılları arasında dalgalanmalar olmakla birlikte doğurganlık hızlarında azalma görülmektedir. Türkiye 1993 Nüfus ve Sağlık Araştırması sonuçlarına göre 2.7, Batı Anadolu'da 2.0 olan toplam doğurganlık hızı, Narlıdere'de 1994 yılında 1.6 olarak hesaplanmıştır. Bölgede yıllara göre tüm yaş gruplarında yaşa özel doğurganlık hızları azalmıştır (5-7).

Ölüm hızlarında, özellikle toplumun sağlık düzeyini yansıtan bebek ölüm hızında ve hem anne hem bebek sağlığı açısından önemli bir gösterge olan perinatal ölüm hızında belirgin azalma gözlenmektedir.

On yıllık süreçteki doğum ve ölüm hızlarındaki değişimlerin, düzenli bebek, çocuk, ge-

be, 15-49 yaş grubu evli kadın izlemi, bağışıklama hızlarında artma, bulaşıcı hastalıklara bağlı bebek ölümlerinde azalma, kontraseptif kullanım hızlarında artma gibi olumlu göstergelere paralel olduğu düşünülmektedir (5,6). Doğuşta, 1 yaşta ve 5 yaşta beklenen yaşam sürelerinde erkek ve kadınlarda 1985-1994 yılları arasında zaman zaman dalgalanmalar olmakla birlikte belirgin bir artış gözlenmektedir. On yıllık süreçte doğumda beklenen yaşam süresi erkeklerde 13.9 yıl, kadınlarda 8.8 yıl artmıştır. Gelişmiş ülkelerde bebek ölüm hızları ve doğurganlık hızlarındaki azalmayla birlikte beklenen yaşam sürelerinde artışlar gözlenmektedir (8). Türkiye'de il ve ilçe merkezlerinde 1970-1988 yılları arasında her iki cinsiyette doğuşta beklenen yaşam sürelerinde yaklaşık dokuz yıllık artış saptanmış, buna karşın

bebek ölüm hızlarında önemli bir düşüş gözlenmemiştir (9). Eskişehir il ve ilçe merkezlerinde 1975-1986 yılları arasında beklenen yaşam sürelerinde erkeklerde 8.2 yıl, kadınlarda ise 7.5 yıllık artış saptanmıştır (3). Narlidere bölgesi'nde ise bebek ölümleri ile ilgili sağlıklı verilerin alındığı 1985 yılında %66.8 olan bebek ölüm hızının, 1994 ile %31.3'e inmesi, 1985 yılında %0.17.1 olan kaba doğum hızının, 1994 yılında %14.3'e düşmesi, genel doğurganlık hızının on yılda %0.61.5'ten %0.49'a inmesi ile yani ölümlülük ve doğurganlık hızlarındaki azalma ile paralel olarak beklenen yaşam sürelerindeki artış dikkat çekicidir.

Doğuştaki ve 1 yaşındaki beklenen yaşam süreleri arasındaki fark incelendiğinde, gelişmiş ülkelerde bu farkın 0-1 yıl olduğu görülmektedir. Farkın azalmasının nedeni, çevre sağlığı koşullarının düzeltilmesi, bulaşıcı hastalıkların kontrol altına alınması, nitelikli sağlık hizmeti sunumuyla bebek ölümlerinin azalması şeklinde açıklanmaktadır (8,9). Narlidere Bölgesi'nde doğuştaki ve 1 yaşta beklenen yaşam süreleri arasındaki fark 1985 yılında erkeklerde 2.6 yıl, kadınlarda 3.0 yıl iken, 1994 yılında erkeklerde 1.3 yıl, kadınlarda ise 1.8 yıla inmiştir.

Tüm yıllarda kadınlarda beklenen yaşam süresi erkeklerdekinden yüksektir Bunun nedeni tüm yaş gruplarında erkek ölümlerinin kadın ölümlerinden fazla olmasıdır. Dünya ve Türkiye verileri incelendiğinde de kadınlarda beklenen yaşam süresinin erkeklerden uzun olduğu görülmektedir (10-13). 1935-

1975 yıllarının incelendiği bir araştırmada Türkiye için 1970-1975 yılları arasında doğuştaki beklenen yaşam süresinin erkeklerde 57.1 yıl, kadınlarda ise 60.7 olduğu belirtilmektedir (10). 1989 Türkiye Nüfus Araştırması sonuçlarına göre doğuştaki beklenen yaşam süresi erkekler için 63.3 yıl, kadınlar için 66.0 yıl, 1990 yılı verilerine göre ise erkekler için 63 yıl, kadınlar için 68 yıldır (11,12). Dünya Sağlık İstatistikleri verilerine göre, 1991 yılında İngiltere'de erkekler için doğuştaki beklenen yaşam süresi 73.3, kadınlarda 78.8, 1989 yılında İsveç'te erkekler için doğuştaki beklenen yaşam süresi 74.8 kadınlar için 80.8'dir (13). Narlidere bölgesinde ise doğuştaki beklenen yaşam süresi 1985 yılında erkekler için 69.1 yıl, kadınlar için 74.9 yıl iken, 1994 yılında erkekler için 83.0 yıl, kadınlar için 83.7 yıldır. Narlidere'de beklenen yaşam sürelerinin gelişmiş ülke verilerine yakın oluşu ve on yıl içindeki belirgin artış dikkat çekicidir. Benzer hizmet sunulan Etimesgut Bölgesi 1989 yılı verilerine göre kaba ölüm hızı %3.2, doğuştaki beklenen yaşam süresi erkeklerde 76.1 yıl, kadınlarda ise 74.1 yıldır (14). Yani Narlidere 1989 yılı verileri ile uyum göstermektedir. Bununla birlikte Narlidere'de kaba ölüm hızının %2-3'lerde bulunması ve doğuştaki beklenen yaşam süresinin 83 yıl olarak belirlenmesi ölüm tespitlerinin sorgulanmasını gerektirmektedir. Narlidere'nin yoğun göç alan, genç nüfusunun fazla olduğu bir yapıya sahip olması nedeniyle gerçek ölüm verilerinden

uzaklaşma söz konusu olabilir. Araştırma popülasyonunun küçük olmasından kaynaklanan sayısal yanılmalar düşünülebilir. Bu varsayımların yanısıra bölgede düzenli izlemler nedeniyle bebek ölüm tespitlerinde hata olduğu düşünülmemekle birlikte, ev halkı tespit çalışmaları ve ebelerin ev izlemlerindeki tespitlerin periyodik olarak bölgede kontrol edilmesine ve sağlık müdürlüğünden gönderilen ölüm istatistik formlarıyla karşılaştırmalar yapılmasına rağmen ileri yaş gruplarının ölümlerinde tespit

eksiklikleri olabileceği düşünülmektedir. Bu nedenle geçmiş yıllara ait ölüm tespitlerinin değerlendirilmesindeki güçlükler nedeniyle bölgede halen mevcut ölüm tespitlerinin tutarlılığını incelemeye yönelik kesitsel bir araştırma planlanmıştır.

TEŞEKKÜR

Bu araştırmaya katkıları nedeniyle Dr. Mümtaz PEKER ve Dr. Ömür ÇINAR ELÇİ'ye teşekkür ederiz.

KAYNAKLAR

1. Daly LE, Bourke GJ, Giluray J. (1991), Interpretation and Uses of Medical Statistics, Oxford: Blackwell Scientific Publications.
2. Sümbüloğlu K (1990), Sağlık Alanına Özel İstatistiksel Yöntemler, Hatiboğlu Yayınları, Ankara.
3. Dinçer S, Özdamar K. (1989), "Türkiye ve Eskişehir İl ve İlçe Merkezleri 1970-1986 Yılları için Yaşam Ümidi Değişiminin İncelenmesi", Anadolu Tıp Dergisi. C:11, 2: 39-55.
4. Health IN Europe. The 1993/1994 health for all monitoring report. World Health Organization Regional Publications, European Series 56.
5. Aksakoğlu G, Amato Z, Saçaklıoğlu F. (1988), Narlıdere District: Five Years Experience, İzmir.
6. Aksakoğlu G, Uçku R, Musal B. (1992), Narlıdere Bölgesi 1989-1991 Çalışma Raporu, Narlıdere, İzmir.
7. Türkiye Nüfus ve Sağlık Araştırması (1994), Sağlık Bakanlığı Ana Çocuk Sağlığı Aile Genel Müdürlüğü, Hacettepe Üniversitesi Nüfus Etütleri Enstitüsü, Ankara.
8. Implementation of the Global Strategy for Health for All by the year 2000. Second evaluation. Eighth report on the world health situation, World Health Organization Regional Office for Europe Copenhagen, 1994.
9. Dinçer S, Türe M, Özdamar K. (1991), "Türkiye İl ve İlçe Merkezleri 1970-1988 Yılları Yaşam Ümidinin İncelenmesi" II. Halk Sağlığı Günleri, Bursa.
10. Shorter F, Macura M. (1982), Trends in Fertility and Mortality in Turkey, 1935-1975. Committee on Population and Demography, Report No:8. National Academy Press Washington.
11. Türkiye Nüfus Araştırması (1991), TC. Başkanlık Devlet İstatistik Enstitüsü, Ankara

12. Genel Nüfus Sayımı, Nüfusun Sosyal ve Ekonomik Nitelikleri,(1994). Devlet İstatistik Enstitüsü, Ankara.0
13. World Health Statistics Annual 1992 (1993) World Health Organization Geneve.
14. Benli D, Özcebe H, "Etimesgut Sağlık Bölgesi 1985-1989 Yılları Çalışmalarının Değerlendirilmesi" Hacettepe Üniversitesi Tıp Fakültesi Halk Sağlığı Anabilim Dalı, 91/53.