

T.C.
DOKUZ EYLÜL ÜNİVERSİTESİ
SOSYAL BİLİMLER ENSTİTÜSÜ
ARKEOLOJİ ANABİLİM DALI
KLASİK ARKEOLOJİ PROGRAMI
YÜKSEK LİSANS TEZİ

**DEMİR ÇAĞINDA KİLİKİA BÖLGESİNDE GREK
KOLONİZASYONU**

Simge KÜÇÜK

Danışman
Doç. Dr. Remzi YAĞCI

2008

Yemin Metni

Yüksek Lisans Tezi olarak sunduğum “Demir Çağında Kilikia Bölgesinde Grek Kolonizasyonu” adlı çalışmanın, tarafımdan, bilimsel ahlak ve geleneklere aykırı düşecek bir yardıma başvurmaksızın yazıldığını ve yararlandığım eserlerin kaynakçada gösterilenlerden oluştuğunu, bunlara atıf yapılarak yararlanılmış olduğunu belirtir ve bunu onurumla doğrularım.

Tarih

.../.../.....

Simge KÜÇÜK

YÜKSEK LİSANS TEZ SINAV TUTANAĞI

Öğrencinin

Adı ve Soyadı : Simge KÜÇÜK
Anabilim Dalı : Arkeoloji
Programı : Klasik Arkeoloji
Tez Konusu :.Demir Çağında Kilikia Bölgesinde Grek Kolonizasyonu
Sınav Tarihi ve Saati : 25.08.2008

Yukarıda kimlik bilgileri belirtilen öğrenci Sosyal Bilimler Enstitüsü'nün tarih ve sayılı toplantısında oluşturulan jürimiz tarafından Lisansüstü Yönetmeliği'nin 18. maddesi gereğince yüksek lisans tez sınavına alınmıştır.

Adayın kişisel çalışmaya dayanan tezini dakikalık süre içinde savunmasından sonra jüri üyelerince gerek tez konusu gerekse tezin dayanağı olan Anabilim dallarından sorulan sorulara verdiği cevaplar değerlendirilerek tezin,

BAŞARILI OLDUĞUNA O OY BİRLİĞİ O
DÜZELTİLMESİNE O* OY ÇOKLUĞU O
REDDİNE O**
ile karar verilmiştir.

Jüri teşkil edilmediği için sınav yapılamamıştır. O***
Öğrenci sınava gelmemiştir. O**

* Bu halde adaya 3 ay süre verilir.
** Bu halde adayın kaydı silinir.
*** Bu halde sınav için yeni bir tarih belirlenir.

Tez burs, ödül veya teşvik programlarına (Tüba, Fulbright vb.) aday olabilir. Evet
Tez mevcut hali ile basılabilir. O
Tez gözden geçirildikten sonra basılabilir. O
Tezin basımı gerekliliği yoktur. O

JÜRİ ÜYELERİ

İMZA

..... Başarılı Düzeltme Red

..... Başarılı Düzeltme Red

..... Başarılı Düzeltme Red

ÖZET

Yüksek Lisans Tezi

Demir Çağında Kilikia Bölgesinde Grek Kolonizasyonu

Simge Küçük

Dokuz Eylül Üniversitesi

Sosyal Bilimler Enstitüsü

Arkeoloji Anabilim Dalı

Klasik Arkeoloji Programı

Demir Çağı başında Akdeniz dünyası sosyal, siyasal ve ekonomik anlamda değişerek farklı bir yapı kazanmıştır. M.Ö. 1200'den itibaren başlayan Ege Göçleri ile birlikte Hellas'tan gelen göçmenler Ege'yi geçerek Küçük Asya kıyılarına gelmişler ve özellikle liman olanağına sahip, kolay savunulabilir yerlerde yeni yerleşimler kurmuşlardır. Kendilerini güvence altına alabilecek gözle görünür bir yasalar dizisi ile bir yönetim sistemi yaratmak zorunda kalmışlardır ve bu sayede Yunan kent devletleri ortaya çıkmıştır. Polis kurumunun yaratılması ardından yerleşik düzen bir süre devam etmiş olsa da artan nüfus, kıtlık, kuraklık ve hammadde ihtiyacı gibi çeşitli nedenler dolayısıyla Grekler koloniler kurmuşlardır. M.Ö. 8. yüzyılda başladığı kabul edilen koloni hareketleri, M.Ö.6. yüzyılın ortalarına dek devam etmiştir. Zaman içinde Güney İtalya, Sicilya, Kuzey Ege ve Karadeniz ile Batı Anadolu koloni kentleri ile dolmuştur. Bu zaman dilimi içinde Grekler'in Kilikia'da da bazı koloni kentleri kurmuş oldukları yazılı kaynaklar yolu ile anlaşılmaktadır.

Bu çalışmada öncelikle II. bin yıl sonunda Akdeniz dünyasının siyasi ve sosyo-ekonomik yapısına ardından Grek kolonizasyonunun nedenleri ile sonuçlarına ve kolonilerin yapısına değinilmiştir. Çalışmanın ana konusunu oluşturan Kilikia bölgesi önce Demir Çağı içindeki durumuyla kısaca incelenmiş ve Kolonizasyon Çağı içinde yazılı kaynaklarda rivayet edilen Kilikia'da Grekler tarafından kurulmuş koloni kentlerinde yapılan arkeolojik araştırmalara değinilmiştir. Çoğu kentte devam eden kazılarda şimdiye kadar ulaşılabilen veriler değerlendirilerek bir sonuca varılmaya çalışılmıştır.

Anahtar Kelimeler: Demir Çağı, Kolonizasyon Dönemi, Koloni, Kilikia.

ABSTRACT

Master Thesis

Greek Colonisation of Cilicia in the Iron Age

Simge Küçük

Dokuz Eylül University

Institute of Social Sciences

Department of Archaeology

Classical Archaeology Program

At the beginning of the Iron Age, Mediterranean World has changed in meaning with social, political and economic and gained a new and different structure. Dating from 1200 B.C. during the Big Aegean Migration, peoples, who came from Hellas, pass the Aegean and come to West Anatolian coast. They built new settlement, where has good possibility about seaports and area which is defended easily. They had to create a series of managerial system which is concrete and keeps them safe so Greek Polis appears. Even this system goes for a while, they need to build colonies because of the raising population, famine, drought and demand of raw material. Colonial movements started at the 8. century B.C. and ended at the middle of the 6. century B.C. South Italia, North of Aegean, Blacksea and West Anatolia coasts filled up with Greek colonies in times. And in this period; it's understood by the ancient written sources, Greeks framed up colony cities in Cilicia, too.

In this thesis, it's firstly mentioned at the end of the Bronze Age's Mediterranean World's political, social and economic constitution and after that reasons and results of Greek Colonisation and the character of colonies. Besides the analysis of Cilicia, as a main subject, Cilician region's circumstance during the Iron Age and archaeological investigations in colony cities which is

according to the written source was built by the Greeks in the Colonisation period. Most of cities are continued excavation campaign and in this thesis, it is tried to reach a conclusion with data, come from these excavations and investigation up to now.

Key Words: Iron Age, Colonisation Period, Colony, Cilicia

DEMİR ÇAĞI'NDA KİLİKİA BÖLGESİNDE GREK KOLONİZASYONU

YEMİN METNİ	ii
TUTANAK	iii
ÖZET	iv
ABSTRACT	v
İÇİNDEKİLER	vii
KISALTMALAR	ix
LEVHA LİSTESİ	x
GİRİŞ	1

BİRİNCİ BÖLÜM

GEÇ BRONZ ÇAĞI'NDA AKDENİZ

1.1. BRONZ ÇAĞI SONUNDA YAŞANAN SİYASİ GELİŞMELER	2
1.2. ARKEOLOJİK BULUNTULAR İLE KİLİKİA'DA MYKEN İZLERİ	7

İKİNCİ BÖLÜM

DEMİR ÇAĞI

2.1. GREK KOLONİZASYONU, NEDENLERİ VE SONUÇLARI	11
2.2. KOLONİLER, KURULUŞ TARZI VE YAPILARI	21

ÜÇÜNCÜ BÖLÜM

KİLİKİA BÖLGESİNDE GREK KOLONİZASYONU

3.1. YAZILI KAYNAKLAR IŞIĞINDA KİLİKİA'DA KOLONİ FAALİYETLERİ	26
3.2. ARKEOLOJİK BULUNTULAR IŞIĞINDA KİLİKİA'DA KOLONİ FAALİYETLERİ	32

3.2.1. Demir Çağı'nda Kilikia'nın Siyasi Yapısı	31
3.2.2. Antik Kaynaklara Göre Kilikia Bölgesindeki Grek Kolonileri	38
3.2.2.1. Soli Höyük	38
3.2.2.2. Kelenderis	39
3.2.2.3. Nagidos	41
3.2.2.4. Aphrodisias ve Holmoi	42
3.2.3. Demir Çağı Grek Seramiğinin Görüldüğü Diğer Merkezler	44
3.2.3.1. Mersin / Yumuktepe Höyük	44
3.2.3.2. Tarsus/ Gözlükule Höyük	45
3.2.3.3. Kinet Höyük	48
3.2.4. Kolonizasyon Çağı'nda Kilikia'nın Hellas ve Batı Anadolu ile İlişkileri	51
SONUÇ	53
KAYNAKLAR	60
LEVHALAR	67

KISALTMALAR

AJA	American Journal of Archaeology
AS	Anatolian Studies
Bkz.	Bakınız
BSA	Annual British School at Athens
GH	Geç Helladik
GTÇ	Geç Tunç Çağı
JHS	Journal Of Hellenistic Studies
JNES	Journal of Near Eastern Studies
KST	Kazı Sonuçları Toplantısı
Kat.No:	Katalog Numarası
s.	Sayfa No

LEVHA LİSTESİ

Levha 1: Kilikia Haritası, genel: Sayar 1994, s.65.

Levha 2: Anadolu'da Myken seramiği dağılım alanı: Kozal, s.74.

Levha 3: Akdeniz'de kolonizasyon ve koloni kentleri: Kinder-Hilgeman, s.50.

Levha 4: a-M.Ö. 10. ve 9. yüzyıllardaki Akdeniz ticaret rotası: Sherratt, s.372.

b-M.Ö. 8. yüzyıldaki Akdeniz ticaret rotası Sherratt, s.372.

Levha 5: a-M.Ö. 7. yüzyıldaki Akdeniz ticaret rotası: Sherratt, s.373.

Levha 6: Assur İmparatorluğu zamanında Anadolu ve Mezopotamya: Kurt, s.117.

Levha 7: a- Soli, Grek seramik örnekleri: Yağcı, Anmed, s.77.

b- Soli, Yaban Keçisi Stilinde seramik parçası: Yağcı 2002, s.520.

Levha 8: a- Soli, Samos kökenli çift örgü bantlı parça :Yağcı 2001, resim 7.

b- Kelenderis, Grek kökenli seramik parçası: Zoroğlu, XV.KST., s.249.

Levha 9: a- Kelenderis, Samos etkili Fincan: Arslan, Demir Çağı, Kat. no:366.

b- Nagidos, Batı Anadolu kökenli Grek seramik örnekleri: Durugönül, s.248.

Levha10: a-Nagidos, İonia Kyliks parçaları (M.Ö. 7.yy. sonu 6. yy. Başı)

Durukan,Nagidos, Kat. No:17 ve 18.

b- Nagidos, Amphrora Parçaları (M.Ö.7 ve 6. yy) Durukan, Nagidos,
Kat. No:6 ve 7.

Levha 11:a- Nagidos, Euboia tipi bir skyphosa ait parça: Durukan, Nagidos,

Kat.No:31

b-Tarsus, kotyle parçası. Rhodos kökenli: Hanfmann, Tarsus (No:1447)

Levha 12: a- Tarsus, Kuşlu skyphos, Rhodos (M.Ö. 690-650): Hanfmann, Tarsus,
(No:1448)

b- Tarsus, Grek Geometrik skyphos örnekleri: Hanfmann, Tarsus (No:
1373; 1385)

Levha 13: a- Tarsus, Rhodos kökenli kuşlu kase örnekleri: Boardaman, Tarsus, s.6
(Fig.1)

b-Tarsus, Ayballos, Protokorint, (M.Ö.660-650): Hanfmann, Tarsus,
(No:1519)

Levha 14: a- Kinet Höyük, Euboa kökenli bir skyphos parçası: C.Gates, s.372
(fig.1,1).

b-Kinet Höyük, Doğu Grek bantlı kase yerli üretim örneği: C.Gates,
s.372, (fig.3,1).

Levha 15: a-Kinet Höyük, Doğu Grek tipinde amphora örneği, Milet (?):
C.Gates,s.372 (Fig.1,5).

b-Kinet Höyük, İonia kyliksi örneği, C.Gates, s.372 (Fig.2,4).

Levha 16: a-Kinet Höyük, kuşlu kase örneği, C.Gates, s.372 (Fig.1,2).

b-Kinet Höyük, Yaban Keçisi stili örneği, C.Gates, s.372 (Fig.1,3).

Levha 17 :a-Kinet Höyük, Doğu Grek taklitleri, C.Gates, s.372 (Fig.4, 3)

b- Kinet Höyük, Doğu Grek taklitleri, C.Gates, s.372 (Fig.4, 2)

Levha 18: Rhodos-Milet (?) kökenli seramik parçaları (M.Ö.625-600): Arslan, Demir
Çağı, Levha 40 no:334; Hanfmann, Tarsus, 302, Fig.100, no:1479.

GİRİŞ

M.Ö. II. binyıl sonunda yaşanan göçler ve yıkımın ardından bu dönemin büyük krallıları çökmüş, sosyal, siyasi ve ekonomik yapı tamamen değişmiştir. Böylece bağımsız bir ortamda toplumlar yeniden örgütlenerek farklı ve küçük idari oluşumlar kurmuşlardır. Şehirler bir kent-devlet haline dönüşerek bireysel olarak Akdeniz dünyası içinde yer almışlardır.

M.Ö. 8. yüzyılda Hellas ve Batı Anadolu'daki kentler çeşitli nedenlerle koloniler kurma ihtiyacı duymuşlar ve M.Ö. 6. yüzyıla kadar Akdeniz ve Karadeniz kıyıları koloni kentleri ile çevrelenmiştir. Yazılı kaynaklardan yola çıkılırsa Kilikia'da da bu dönemde Grek kolonistleri yeni kentler kurmuşlardır. Ancak arkeolojik bulgular bu kaynakları her zaman desteklememektedir. Belirtilen döneme ait kazıların ve araştırmaların devam etmesi kesin bir yargıya varılmasını zorlaştırmaktadır. Mimari buluntuların azlığı ya da henüz ortaya çıkarılmamış olması nedeniyle genel olarak seramik buluntuları üzerinden bir değerlendirme yapılabilmektedir.

Hazırlanan bu çalışmada ulaşılmak istenen sonuç, hem yazılı kaynaklar ışığında hem de bölgede yüz yıla yakın bir zamandır süren arkeolojik yüzey araştırmaları ve kazılar sayesinde ulaşılan bilgilerin doğrultusunda Kilikia'da Grekler tarafından bir kolonizasyon girişiminin varlığından söz edilip edilemeyeceğidir. Bu doğrultuda izlenen yol, ekonomik sosyal ve siyasal boyutlarıyla I. Binyıl başında Akdeniz dünyasını genel hatlarıyla tanımlamak, Kilikia'da araştırmalar ile elde edilen verileri özetlemek ve sonuca varmaktır.

1.GEÇ BRONZ ÇAĞI'NDA AKDENİZ

1.1.Bronz Çağı Sonunda Yaşanan Siyasi Gelişmeler

Bir yarımada ve Asya ana karasının en batı çıkıntısı olması dolayısıyla özel bir durumu olan Anadolu, çoğu zaman bir köprü, Asya'dan Avrupa'ya uzanan bir el olarak nitelendirilmektedir ve "Eurasia Kavşağı" denilen bölgenin bir bölümünü oluşturmaktadır. Anadolu'nun doğal durumunun incelenmesi, ülkenin siyasal yönden gelişimini etkileyen ve coğrafi açıdan çeşitlilik gösteren durumunu açıkça ortaya koymaktadır. Ortasındaki plato ve kenarındaki bölgeler ortak bir coğrafya oluşturmazlar ve bu nedenle ancak çok nadir koşullar altında siyasal ve tarımsal yönlerden bir araya gelebilirler. Bir yandan iki anakara arasında köprü durumunda olmak, öte yandan Akdeniz'in deniz rotası üzerinde yer almak ve M.Ö. II. bin yılda Mezopotamya'yı, Filistin'i ve Suriye'yi de içine alan Mısır, Ege ve Girit gibi üç büyük uygarlığa komşu olmak, Anadolu'nun siyasal tarihini saptayan öğeleri oluşturmuştur.¹

Bugünkü Batı Uygarlığı doğuşunu, büyük ölçüde Anadolu topraklarında M.Ö. 1200'den sonra gerçekleşen kültür gelişmelerine borçludur. M.Ö. 1200-1050 tarihleri arasında meydana gelen göçler, Anadolu'nun tarihsel akışına yeni bir doğrultu vermiş ve M.Ö. 3. binden beri Mezopotamya etkisinde bulunan yarımada söz konusu tarihten itibaren yüzünü Batı dünyasına çevirmiştir.² Literatüre "Ege Göçleri" olarak giren bu hareketlerin bir bölümü Doğu Akdeniz havzasında, bir bölümü ise Balkanlar'da ve Anadolu'da gerçekleşmiştir.³ Göçlerle birlikte M.Ö. 1200 civarında Myken sarayları yağmalanıp yıkılmış, Anadolu'da ise Hitit Egemenliği son bulmuştur. Akdeniz toprakları da batıda Sicilya'ya kadar uzanan istilalardan zarar görmüştür.⁴

¹ R. Naumann, **Eski Anadolu Mimarlığı**, 1998, ss.14,15.

² E. Akurgal, **Anadolu Uygarlıkları**, Net Turistik Yayınları, 1998, s.134.

³ Akurgal, s.136.

⁴ C. G. Starr, **Antik Çağda Deniz Gücü**, 2000, ss.10-11.

Hellas'taki ilk Grek kültürünü oluşturan Mykenler, M.Ö. II. binin ortalarına doğru Doğu Akdeniz kıyılarında ve Batı Anadolu'da ticaret kolonileri oluşturmaya başlamışlardır.⁵ Böylece, Hitit Krallığı ve Hellas arasında ilişkiler kurulma evresine girilmiştir.⁶ Akalar'ın Anadolu kıyılarına gelmiş olduklarına dair belgeler Hitit'lerin başkenti Hattuşa'da (Boğazköy) keşfedilmiş olan devlet arşivinde bulunmuştur. Bu belgelerde adı geçen Ahhiyawa ülkesinin yeri/varlığı kesin bir şekilde saptanamıyorsa da⁷ M.Ö. 14. ve 13. yüzyıllarda geniş bir alana yayılmış olan Akalar'ın Anadolu kıyılarına gelip, bazı yerleşim yerleri kurmuş olduklarını filolojik ve arkeolojik deliller ispatlamaktadır.⁸ Miletos'ta⁹ ve Troia'da¹⁰ M.Ö. 15. ve 12. yüzyıllar arasına tarihlenen Myken seramikleri mevcuttur.

Akhalar, M.Ö.1400'lerde Knossos'u denetim altına alıp burayı bir üs gibi kullanmış, böylece Ege ve Doğu Akdeniz ticaretinde söz sahibi olmaya başlamışlardır. Bu bağlamda, M.Ö. 14. yüzyılda başlayan ve M.Ö. 12. yüzyılda büyük bir ivme kazanan Ege ve Anadolu'daki kitlesel göçlerin öncüleri de Akhalar'dır ve bu göçlerde gelişen maden teknolojisi ile onun insan yaşamına etkilerinin önemli payı bulunmaktadır.¹¹

II. bin yılda Anadolu'nun en büyük merkezi otoritesi olan Hitit İmparatorluğunun yetki alanı, M.Ö. 17. yüzyılda ilk kez I. Hattuşili (M.Ö. 1660-

⁵ Akurgal, s.134.

⁶ Naumann, ss.18-21.

⁷ R.Barnett, Mopsos, **JHS**, Vol. 1954, s.143: Ahhiyawa krallığının yeri tartışmalıdır. Stubbings, Amarna yazıtlarından 14. yy'da Mısır'a seramik ithal eden bir Myken şehri olarak Rhodos'a dikkat çeker. Caratelli ise Rhodos'u Ahhiyawa ile tanımlar; R. H. Simson, "The Dodecanese and the Ahhiyawa Question", **BSA**, Vol.98, 2003, s.236: "Ahhiyawa sorununun çözümlenmesi, Miletos'un Millawanda ve Apasa'nın Ephesos olarak kabul edilmesiyle olabilir. Ahhiyawalılar'ın Mykenler olması ise, arkeolojik veriler ve Ahhiyawa ile Hititler arasındaki kesik kesik ve değişken ilişkiler için çok tatmin edici ve makul bir yorumdur".

⁸ A. M. Mansel, **Ege ve Yunan Tarihi**, TTK, 1999, s.83; Akurgal, s.134:

"Miletos'ta daha M.Ö. 1600'lere tarihlenen Myken seramiği mevcuttur. Troia'da da M.Ö. 16. ve 12. yüzyıllar arasında bolca bulunmaktadır. Dağmık buluntular halinde Myken seramiğine Batı Anadolu'nun çeşitli yerlerinde de rastlanmaktadır. Bodrum civarındaki Müsgebi'de Y. Boysal tarafından bulunan Myken nekropolisini özellikle anmak ve bunlara Orta Anadolu'da Tahsin Özgüç'ün Fraktin ve Maşat kazılarında bulunduğu kapları ayrıca Bayraklı'da ele geçen bir iki parçayı eklemek isteriz."

⁹ A. M. Greaves, **Miletos, Bir Tarih**, Homer Kitabevi, 2003, (Miletos) s.94: Orta Tunç Çağı'nda nasıl kurulduğu açık olmasa da Geç Tunç Çağı'nda yerleşim tamamen Minos kültürü etkisindedir. Hafirlerince Miletos bir Minos kolonisi olarak kabul edilmektedir.

¹⁰ Akurgal, s.134.

¹¹ S. Aktüre, **Anadolu'da Demir Çağı Kentleri**, Yurt Yayınları, 2003.

1630) zamanında Suriye'ye ulaşmış ve I. Şuppiluliuma (M. Ö.1380-1345) zamanında da Suriye'den Lübnan'a dek genişlemiş ve İmparatorluk Mısır'ın etki alanına girmiştir. Ortak çıkarların bir sorun haline gelmesiyle Hitit Kralı Muwatalli (M.Ö. 1315-1282) döneminde, Kadeş Savaşı (M.Ö.1286) yapılmıştır. Hititlerin Kuzey Suriye'deki egemenliği ise, III. Hattuşili (M.Ö. 1275-1250) zamanında imzalan bir barışla, II. Ramses tarafından tanınmıştır. III. Arnuwanda (M.Ö. 1220-1200) zamanında Hitit İmparatorluğu kendini, Anadolu'nun batısını tamamen kapsayan birleşik güçler ile karşı karşıya bulmuştur. Arnuwanda'nın ardından II. Şuppiluliuma döneminde (M.Ö. 1190 civarı) Hitit yazılı belgeleri sonlanmaktadır. Arkeolojik kazılar yoluyla edinilen bilgilerin ışığında bu zamanda Anadolu'daki Hitit kentleri yanında Troia ve Suriye egemenliğindeki kentler de köklü bir yıkılışın izini göstermektedir. Bu dönemde Avrupa'dan gelen büyük halk toplulukları Anadolu ve Suriye'ye girerek ve tüm batı Önasya'yı ağır bir sarsıntıya uğratmışlardır.¹²

Göçler ile gelen istilacıların bir kısmı Suriye sahillerini kara ve deniz yolu ile takip ederek Mısır'a kadar ulaşmışlardır. Mısır kayıtlarında "Deniz Kavimleri" olarak adlandırılmaktadırlar. Geç Bronz Çağı sonunda Dor kabileleri dalgalar halinde birbirinin arkasından Hellas'a girmişlerdir ve zaman içinde birçok Dor kavmi bir zamanlar Akaların izledikleri aynı yoldan Ege adalarına göçmeğe başlamışlardır. Girit'i işgal ettikten sonra Kitara, Tera ve Melos'u ele geçirmişler buradan doğu yönde ilerleyerek Rhodos ve Kos adalarını ve bunların karşısında yer alan Reşadiye ve Bodrum yarımadasını işgal etmişler, Halikarnassos (Bodrum) ve Knidos'u kurmuşlardır. Yunan orta çağı sonunda başlayan büyük kolonizasyon hareketinde Dorlar doğuya doğru ilerleyerek Likya'nın doğu kıyılarında Phaselis (Tekirova), Ovalık Kilikia'da Soloi kolonilerini meydana getirmişlerdir.¹³

Özetle, M.Ö. 2. bin yıl sonunda Hitit İmparatorluğu çöküş içindeydi ve istilacılar Kilikia-Suriye ve Filistin'i kapsayan tüm coğrafyadaki büyük şehirlerin pek çoğunu yıkmış ve Kıbrıs'ı ele geçirmişlerdi. "Deniz Kavimleri"nin ilk akınlarının zayıf olduğu ve Merneptah tarafından M.Ö. 1230 yılında geri

¹² Naumann, ss.19-21.

¹³ Mansel, s.96.

püskürttükleri bilinmektedir.¹⁴ M.Ö. 1200'den hemen sonra ise III. Ramses'in yönetimi altında tekrar karşı karşıya gelmişlerdir. Tarihte bilinen bu ilk deniz savaşından III. Ramses'in (M.Ö.1200-1168) Medinet Habu Tapınağı'nın duvarlarındaki yazıtlarında, "Deniz Kavimleri"nin akınlarından dramatik bir dilde söz edilmektedir:

*"Hatti, Qadi (Kizzuwatna), Kargamış, Arzawa, Alasia (Kıbrıs) yakılıp yıkıldılar. Amurru yakınında karargah kurdular, insanlarını öldürdüler ve bu memleketi yerle bir ettiler. Ateş saçarak Mısır'a doğru geldiler. Müttefikleri olan Philist'ler, Zikar, Sakalus, Danu ve Wasas ile birlikte ellerini yeryüzünün son bucağındaki memleketlere değin uzattılar. Yürekleri güvençe dolu idi ve "planlarımız gerçekleşecektir" diyorlardı."*¹⁵

Ancak Ramses yönetimi altındaki Mısır ordusu, bu halk topluluklarının akışını durdurup ülkenin yıkılmasını önlemişlerdir.¹⁶

Özetle, dağınık buluntular halinde Myken seramiğine Batı Anadolu'nun çeşitli yerlerinde rastlandığı ve Batı Anadolu'nun M.Ö. 16. yüzyıldan beri Myken etki alanı içine girmiş olduğu ve Geç Bronz Çağı sonunda, Troia savaşı ardından batıdan doğuya doğru yaşanan göç dalgasından söz edilmiştir. Bu dönemde, göç eden toplumların yanlarında kendi üretimleri olan Myken seramiklerini ve kültürlerini Anadolu'ya ulaştırmış olmalıydılar. Ayrıca arkeolojik belgeler de bu dönemde Anadolu'nun güney kıyılarında kurulan yeni yerleşmelerden bahsetmektedir.¹⁷

¹⁴ M. C. Astour, **Hellenosemitica**, Leiden 1965, s.6.

¹⁵ Starr, ss.10-11; A. Ünal, "Hitit İmparatorluğunun Yıkılışından Bizans Dönemi Sonuna Kadar Adana ve Çukurova Tarihi", **ÇÜ Sosyal Bilimler Enstitüsü Dersi (Arkeoloji Özel Sayısı)**, Cilt 15 Sayı:3, 2006, s.68:

"Tüm bu felaketleri Ege Göçleriyle geldikleri varsayılı Deniz Kavimleri denen ve Mısır kaynaklarının biraz abartarak tüm Önasya ve Yakın Doğu'yu yağmalamak, yakıp yıkmaktan sorumlu tuttıkları yarı hayali bir kavme atfetmek hiçbir zaman gerçekleri aksettirmez. Buna göre en başta Hatti (Hititler), Qadi (Kizzuwatna), Kargamış, Arzawa ve Alasiya (Kıbrıs) olmak üzere hiçbir kavim, denizden gelen bu çapulculara karşı koyamamıştır." "Firavun Merneptah ve III.Ramses'in yazıtlarında Aqaiwasa (Akalar?), Luka (Lukkalar?), Sardana, Denyen (Danunalar?), Şakar/lşa (Sekles, Sikloi, güya Sicilya?), Şl/rdn (Sardoı,Sardunya?), Plst (Peleset, güya Filistinliler) ve Turşa/TLş (Teres, Tuşa, güya Etrüskler) olarak geçen bu kavimlerin, Etrüsk, Aka, Filistinliler, Lukka, Sardunyalılar, Sicilyalılar vs. gibi tarihi devirlerde karşımıza çıkan kavimlerden hangilerine tekabül ettikleri çok tartışmalıdır ve bu konuda henüz bir fikir birliği sağlanamamıştır. Eski Mısır yazısında ünlüler olmalı için bu kavim adlarının seslendirilmesi katıyetle kesin değildir. Onun için ses benzerliğine dayanan bu geliş güzel eşitlemelere kuşkuyla bakmak gerekir."

¹⁶ Naumann, s.21.

¹⁷ J.Boardman, **The Grek Overseas**, 1999, (Overseas) s.35.

Anadolu'nun güneyinde, Akdeniz kıyısında yer alan Kilikia bölgesi (Levha 1) için de, bu dönemde yeni kentlerin kurulduğuna ilişkin bazı arkeolojik materyaller ve yazılı kaynaklar bulunmaktadır. Kilikia bir yandan doğal kaynaklar ve maden rezervleri ile zenginken diğer yandan da verimli ovalara sahiptir. Önemli yolların kesişme noktasında ve denize kıyısının bulunması gibi coğrafi özellikleri, bölgenin güneybatı Anadolu, Ege, Kıbrıs, Orta Anadolu, Suriye ve Mısır ile ilişkiler kurmasını sağlamıştır. Farklı kültürlerin buluşma noktası olması ile özellikle harici ve yerel çevre/ortamlarının ilişkileri ve analizi için iyi bir bölge örneği teşkil etmektedir.¹⁸

Kilikia'da Grekler ile kurulan en erken ilişkilerin, bölgede ortaya çıkarılan Myken seramikleri ile Geç Bronz Çağı'na geri gittiği görülmektedir. Bu seramiklerin büyükçe bir bölümü ovalık (Que / Kilikia Pedias) kesimden gelmekle birlikte, Toroslar'ın gerisinde Göksu nehri kıyısında yer alan Kilisetepe'den de birkaç parça örnek ele geçmiştir. Kilikia'nın dağlık kesiminde (Hilakku / Kilikia Tracheia) bugüne kadar yapılan araştırmalarda elde edilen sonuçlar ise, Ovalık bölümde Myken seramiğinin daha yoğun olduğunu göstermiştir. En erken Myken kap parçaları GH II A (M.Ö. 1550-1380) periyoduna ait ise de yoğunluk GH III C (M.Ö. 1190-1050) dönemine tarihlenenlerdedir.¹⁹

¹⁸ E. Jean, "From Bronze to Iron Ages in Cilicia: The pottery in its Stratigraphic Context", **Identifying Changes: The Transition from Bronze to Iron Ages in Anatolia and Its Neighbouring Regions**, İstanbul, 2003, (İron Ages) s.79.

¹⁹ N. Arslan, "Kilikia Bölgesindeki Grek Kolonizasyonu", **OLBA IV**, 2001, (Kolonizasyon), s.2.

1.2.Arkeolojik Buluntular İle Kilikia'da Myken İzleri

Kuzey kısmı güçlü Toros dağ sırası ile sınırlanmış olan Kilikia düzlüğü, Anadolu'ya sırtını dönerek Kuzey Suriye, Mezopotamya ve Doğu Akdeniz'e açılmış olup, bir yandan da kıyı boyunu takip ederek Kıbrıs, Girit ve Ege adaları arasında yer alan deniz rotası üzerinde bulunmaktadır.²⁰ Bu coğrafi faktörler, Kilikia'da araştırmalar ve kazılar doğrultusunda ortaya çıkarılmış Myken seramiklerinin Kilikia'ya nereden ve nasıl geldiği yönünde fikir vermektedir.

Kilikia'nın Grek dünyası ile ilişkileri, İskender dönemi sonrası için daha açıktır. Çünkü bu dönemden itibaren Kilikia'da Grek dil ve kültürünün egemenliği açıkça görülmektedir. Ancak, Grek dünyasıyla kurulan ilişkilerin ilk olarak M.Ö. 12. yüzyılda başladığı bilinmektedir ve bu durum kendi köklerini geçmişe bağlayan bazı Grek entelektüelleri tarafından M.Ö. 2. yüzyılda bile vurgulanmıştır. Bugün doğruluğu şüpheli olsa da yakın bir zamana dek kabul edilen görüşlere göre, M.Ö. II. bin sonunda Grekçe konuşan bir toplum Kilikia'ya yerleşmiş olduğu savlanmıştır.²¹

Bronz ve Demir Çağları hakkında en önemli araştırmalar Gjerstad (1934), Garstang (1937-1938) Seton-Williams (1954), Mellart (1955), French (1965); yakın zamanda ise Gates ve Özgen (1994), Hrouda (1998), Salmeri (2001) tarafından yayınlanmıştır. Demir çağı yerleşimlerinin erken dönemlere göre nispeten daha az olduğu tespit edilmiştir. S-Williams Geç Bronz Çağı yerleşimlerinin önemini vurgulamıştır. Önem, bu dönemlerde kurulan dış ilişkilerden kaynak almaktadır. Araştırmalar ile tespit edilen hem Ege (ya da Myken) hem de Grek ve Kıbrıs kökenli seramikler bunun en açık kanıtıdır. Gates - Özgen, Hrouda ve Salmeri tarafından yapılan ve son yıllarda giderek artan yüzey araştırmaları M.Ö. 13. ve 12. yüzyıllardaki yerleşim modelleri üzerine yeni değerlendirmelere öncülük etmektedir.

²⁰ Naumann, s.14.

²¹G.A. "Salmeri, Processes of Hellenization in Cilicia", **OLBA VIII**, 2003, s.266; Boardman, Overseas, ss.35-36.

Ayrıca Demir Çağı'na tarihli Ege kökenli seramik buluntular bu dönem sırasında yerleşimlerinin büyüdüğünü göstermektedir.²²

Arkeolojik açıdan Likya sınırından başlayan Kilikia'nın batı kısmı, Tracheia bölümü, M.Ö. 13 - 6. yüzyıllar arasına ilişkin bir çok boşluk taşımaktadır, buna karşın önemli bir stratejik konumu ve verimli bir ovaya sahip olan Kilikia Pedias'tan bölümün batısında yer alan Mersin ve Tarsus antik yerleşimleri önemli bilgiler sağlamaktadır. Ayrıca, her iki yerleşimde ulaşılan sonuçlar birbirine yakındır. Tarsus ve Mersin'de ortaya çıkarılan mimari ve seramik buluntular Son Bronz Çağı'ndaki Hitit egemenliğine işaret etmektedir. Kilikia ovasını idare eden bu kişilerin kültürel açıdan Hitit İmparatorluğu'nun üyesi oldukları açıktır. Bu stratejik noktada kazılar ile ortaya çıkarılan savunma duvarları, bir yerleşim kurmak amacı taşıyan Mykenler'i engellemek amacı ile inşa ettirilmiş olabilir.²³

Kilikia bölgesinde ortaya çıkarılan Myken seramikleri nicelik yönünden Batı Anadolu'dan çok daha az miktardadır²⁴ (Levha 2). Kazanlı'daki GH II A (1580-1380) dönemine tarihlenen bir iki parça Kilikia'daki en erken Myken seramiğidir. GHIII A-B Kilisetepe'de²⁵ Mersin-Yumuktepe²⁶ ve Kazanlı'da²⁷ tespit edilmiştir. Yine nadir olarak GH III B (1340-1190) dönemi örneklerinin varlığına rağmen en büyük kümeyi GH III C dönemine tarihlenen seramikler oluşturur.²⁸ Sondaj ve kazılarla Geç Bronz Çağı ve/ya da Erken Demir Çağı özelliği gösteren 8 yerleşim yeri tespit edilmiştir. Bunlar, Gözlükule/Tarsus, Yumuktepe/Mersin, Soli, Kazanlı, Sirkeli, Kinethöyük, Kilisetepe ve Domuztepe'dir. Sirkeli'deki stratigrafik dizi çok

²² Jean, *İron Ages*, s.79.

²³ G.M.A. Hanfmann "Archaeology in Homeric Asia Minor", *AJA*, Vol.52, 1948, s.138; Mee, C. "Anatolia and the Aegean in the Late Bronze Age", www.ulg.ac.be; R. Yağcı, "The Importance of Soli in the Archaeology of Cilicia in the Second Millenium BC", *Le Cilicie: Espaces et Pouvoirs Locaux Actes de la Table Ronde Internationale/ Kilikia: Mekanlar ve Yerel Güçler (M.Ö. II. bin yıl –M.S. 4. yüzyıl)*, Uluslararası Yuvarlak Masa Toplantısı Bildirileri, İstanbul 1999, (Ed.) E.Jean, A.M. Dinçol, S. Durugönül, İstanbul, 2001, (Soli), s.162.

²⁴ E.Kozal, "Analysis of Distribution Patterns of Red Lustrous Wheel-made Ware, Mycenaean and Cypriot Pottery in Anatolia in the 15th-13.th Centuries B.C.", *İdentifying Changes: The Transition from Bronze to İron Ages in Anatolia and İts Neighbouring Regions*, İstanbul, 2003, s.68.

²⁵ H.D. Baker, D. Collon, J.D. Hawkins, T. Pollard, J.N. Postgate, D. Symington, D. Thomas, "Kilisetepe 1994", *AS*. Vol. XLV, 1995:176-177 ; Kozal 2003, s.68.

²⁶ Garstang 1940:101-102 Pl.LXXXI, 2-4,7; Kozal 2003, s.68.

²⁷ Kozal 2003, s.68.

²⁸ Arslan, *Kolonizasyon*, s.2.

açık değildir. Soli'dekiler ise oldukça yenidir. Kazanlı buluntuları 1930'larda yapılan az sayıdaki sondajla tespit edilmiştir, günümüzde de doğru bir stratigrafi belirlenebileceği şüphelidir, son olarak Domuztepe EDÇ (M.Ö. 10.yy) yerleşimi kanıtları ise yayınlanmamıştır. Bu nedenden ötürü sadece 4 yerleşim yeri; Gözlükule/Tarsus, Yumuktepe/Mersin, Kinethöyük, Kilisetepe üzerine konuşulabilir.²⁹

Hanfmann'ın yaptığı araştırmalarda Mersin'in batısından itibaren Rhodos'a kadar uzanan hat boyunca Myken seramiğine rastlanmamıştır.³⁰ Bunun nedeni Pamphilia ve Kilikia Tracheia'nın kıyı kesiminin Egeli tüccarlar için bu dönemde belirli bir çekiciliğe sahip olmaması olabilir. Bunun yanında Ovalık Kilikia'nın Hititler yönetimi altında, dikkatli bir şekilde korunuyor olması, Mykenlerin bu bölümde bir yerleşim yeri kurmalarını engellemiş olabilir.³¹ Ancak Mykenler'in Kilikia'nın hemen karşısında yer alan Kıbrıs'ta bu zamana kadar çoktan yerleşik düzene geçtikleri, Suriye ve Filistin ile de yoğun bir ticaret ilişkisi sürdürdükleri bilinmektedir. Bunun en açık kanıtı bölgede bulunan ithal Myken seramikleri ve yerli üretim taklitlerdir.³²

Myken seramiğinin yayılım alanına, Akdeniz'in doğusunun da katılmasına rağmen, Orta Anadolu ve güney kıyılarda bu kapların azlığında mesafenin bir rol oynamadığı oldukça açıktır. Levant kıyılarında oldukça bol miktarda Myken seramiği bulunması gerçeği bunu açıkça gösterir. Gilmour, bu bölgede 40 yerleşimde GHIIIA-B seramiği üretildiğini ortaya koymuştur. Bu durum, Orta Anadolu ve onun güney kıyılarının Myken seramiğine dair bir talepleri olmadığına işaret edebilir.³³ Kozal'a göre, GHIIIC Myken seramiği Anadolu'ya Kıbrıs ya da Kilikia Kapıları ve Kilikia yoluyla Kuzey Suriye'den gelmiş olmalıdır.³⁴ Buna karşın Salmeri, Strabon'un Kilikia halkı için oluşturduğu tablonun bölgede ortaya çıkarılan Myken

²⁹ Jean, İron Ages, s.80.

³⁰ Hanfmann, Asia Minor, s.139.

³¹ E. Jean, "The Greeks in Cilicia at the End of the 2nd Mil.B.C". **OLBA II**,1999, (Cilicia) s.79.

³² Hanfmann, Asia Minor, s.139.

³³ Kozal, s.68.

³⁴ Kozal, s.70.

ve Myken tipi seramikler ile desteklenebileceğini ve M.Ö. 12. yüzyılda bu kapların Mykenler tarafından bölgeye getirilmiş olabileceğini belirtmiştir.³⁵

Suriye, Fenike ve Minos objelerinin Mykenae'ye ve Myken vazolarının da Suriye, Filistin ve Mısır'a götürüldüğü en önemli deniz rotası, Küçük Asya'nın güney kıyısının büyük bölümünün çevresini takip eden rotadır. Bu nedenle Jean, Kilikia'da bulunan M.Ö. 14. ve 13. yüzyıllara tarihlenen Myken seramiklerinin Kıbrıs'taki Myken yerleşimcilerinin kısıtlı ve günlük ticaretiyle ilgili olabileceğini ifade etmiştir. Bununla birlikte Mykenler'in bu dönemde, Küçük Asya'nın güneyinde yer alan yerleşimler hakkında bilgi toplamaktan da geri kalmadıkları görülmektedir. Ancak yine de M.Ö. 1200 civarında istilacı bir toplumun Mersin'de ve Tarsus'taki varlığı hem tarihsel hem de arkeolojik kanıtlar ışığında bilinmektedir.³⁶

³⁵ Salmeri, s.268.

³⁶ Jean, Iron Ages, s.79.

2.DEMİR ÇAĞI

2.1. Grek Kolonizasyonu, Nedenleri ve Sonuçları

M.Ö. II. binin ortalarında Ege’de meydana gelen bir dizi yıkımın ardından Batı Anadolu’da Hellenler koloniler kurma girişiminde bulunmuşlardır. Bu kolonilerin kuruluş amacının Niemeier, Demir Çağı’ndaki Kolonizasyon sürecinin nedenleri ile aynı temele dayandığı görüşündedir. Batı Anadolu’da bilinen tüm Minos yerleşimleri, yine Kolonizasyon Döneminde olduğu gibi birer liman kentidir.³⁷

M.Ö. 1200 yıllarında ise “Ege Göçleri” olarak anılan büyük göç dalgasının gerçekleşmesiyle beraber, değişen siyasi dengeler ve sosyal yapı yeni bir evreyi getirmiştir, Demir Çağı’nı.

M.Ö. II. binyılın ortalarından itibaren metalurji alanında görülen ilerlemelere karşın, demir çağının 1200’e kadar gerçek anlamda başlamadığı genel olarak kabul edilmektedir.³⁸ Greklerin ise tam olarak demiri ne zaman kullanmaya başladıkları konusunda bir tartışma bulunmaktadır. Bu kadar erken bir tarihte demiri eritebildiklerine dair bir kanıt olmamasına rağmen bu tarih kesin olarak M.Ö. 8. yüzyıldan öncedir. Çünkü demirin M.Ö. 10. yüzyılda geniş bir alanda kullanılmakta olduğu da bilinmektedir.³⁹

Demir Çağı içinde, gelişerek artan ticari faaliyetler sonucu Akdeniz Dünyası ticari ve ekonomik anlamda yeni bir süreç içine girmiştir. *Kolonizasyon Dönemi* olarak literatüre geçen, M.Ö. 8. – 6. yüzyıllar arasına rastlayan dönemde hem Batı Anadolu’daki hem de Hellas’daki kentler birçok koloniler kurmuşlardır. M.Ö. 6. yüzyıldan sonra da kolonilerin kurulması devam etmiş ve bu dönemde

³⁷ D.Niemeier, “The Minoans in the South-Eastern Aegean and in Cyprus”, **Eastern Mediterranean Cyprus, Dodecanese, Crete, 16th-6th BC** Ed. V. Karageorghis, N. Stampolidis, University of Crete, Athens, 1998, s.29.

³⁸ Aktüre, s.3

³⁹ A.J. Graham, “Patterns in early Grek Colonization”, **JHS**, Vol.91, 1971, s.44

Sicilya’da, Güney İtalya’da, Karadeniz’de, Afrika’da, Fransa ve İspanya’da koloni kentleri oluşturulmuştur.⁴⁰

M.Ö. 8. yüzyılda başladığı kabul edilen kolonizasyon faaliyetlerinin en temel nedeni ve ya nedenleri üzerine geçmişten beri süre gelen bir anlaşmazlık söz konusudur. Antik Çağ yazarları içinde Herodot, Platon, Ksenophon, Thukydides bu konu hakkında görüş bildirmişlerdir. Modern tarihçiler ise antik kaynaklarda yer alan bilgilerden ve kazılarla ulaşılabilen kanıtlardan yola çıkarak hem bir kolonizasyon tarihi oluşturmaya hem de kolonizasyonun nedenlerini ortaya koymaya çalışmaktadırlar.

İlk kolonilerin kuruluş nedenleri için genel olarak kabul edilen ortak görüş, Hellas’ın fizyolojik yapısının bu dönemde artan nüfus yoğunluğunu kaldıramaması ve nüfus fazlasının deniz yoluyla dış ülkelere sevk edilmesi fikrinin kolonilerin kurulmasını tetiklediği yönündedir.⁴¹ Platon, “Devlet” adlı eserinde nüfusun nasıl kontrol altına alınabileceğini ve ideal nüfus miktarını belirtmiştir. Platon’a göre en iyi yol fazla nüfusun kolonilere gönderilmesi şeklindedir.⁴²

İklimsel değişimler ve kıtlık kolonizasyonun bir diğer nedenidir. Çünkü kötü mahsul genelde kuraklığa bağlıdır. Tedariki ve tahsisatı yapılırsa da kuraklığın uzun sürmesi sosyal ve ekonomik anlamda ciddi sonuçlar yaratır. Akdeniz tarihi boyunca kıtlık ve kuraklık görmüştür (Herodot 1.94). Bu nedenle M.Ö. 8. yüzyıldaki kolonizasyon hareketlerinin bir diğer tetikleyici faktörü uzun süren kuraklık ve buna bağlı olarak yaşanan kıtlıktır. Herodot’un verdiği bir diğer örnek (IV.150 - IV.155) Kyrene’yi kuran Thera’lılar ile ilgilidir. Kyrene’nin kolonizasyonu nüfus artışının getirdiği bir sonuç olmaktan çok öte, yazarın da belirttiği gibi yedi yıl kadar süren

⁴⁰ M. Dillion, L.Garland, **Ancient Greece, Social and Historical Documents from Archaic Times to the Death of Socrates (c.800-399 BC)**, New York, 2005, s.1

⁴¹G.L. Cawkwell “Early Colonization” **The Classical Quarterly, New Series**, Vol 42, No.2, 1992, s. 289: Örneğin, Atina ve Argolis’te bu döneme ait nüfus patlamasını açıkça ortaya koyan çok sayıda mezar ortaya çıkarılmıştır, buna rağmen bu iki kentin koloni kurmadığı bilinmektedir; I. Morris, “The Collapse and Regeneration of Complex Society in Greece, 1500-500 BC”, **Stanford University, Princeton/Stanford Working Papers in Classics**, 2005, s.4: M.Ö. 700 yılında Atina, Argos, Knossos şehirlerinde tahmin edilen nüfus sayısının 5,000-10,000 arasında olabileceğini belirtmiştir.

⁴² Cawkwell, s.292: Platon “Laws” 740 B-E.

uzun kuraklık evresi sonucunda bozulan ve azalan kaynakların oluşturduğu zor durumdan kurtulmanın bir yoludur.⁴³

Snodgrass, Thukydides'e geri giden bir düşünce ile⁴⁴ koloni kurma girişimlerinin en önemli unsurunun bireysel ya da kolektif olarak toprak paylaşımında ve güç savaşındaki adaletsizliğin sonucunda toprağa duyulan açlık kavramına bağlar. Nüfus fazlalığı ve kıtlık motive edici unsurlardır.⁴⁵

Leaf'e göre Hellas için ticaret her zaman ulusal yaşamın temeli olmuştur. Ekonomisinin üretimden çok ticaret bağlı olduğunu, bunun yanında Demir Çağı'nda bu sektörü uzun süre tekelinde tutabilmeyi başardığını belirtmektedir. Koloni kurmadaki asıl amaç bu noktada ekonomik nedenlerde aranmalıdır.⁴⁶ Hellas'ın doğu bölgelerinde ticaret ve sanayi ilerledikten sonra Grekler hem ham maddeleri elde etmek, hem de sanayi mallarına yeni pazarlar bulmak üzere elverişli yerlerde koloniler kurma girişiminde bulunmuşlardır.⁴⁷ Kolonizasyon Çağı içinde en çok koloni kuran şehirler arasında yer alan Korint ve Miletos için ticaret önemli idi. Ancak Cawkwell'e göre bu kentlerin erken dönemlerde kurdukları kolonilerin daha çok tarımsal nedenlere dayanmakta ve daha sonra kurdukları, çok daha fazla sayıdaki kolonileri ticari amaçlar taşımaktadır.⁴⁸ En çok sikkenin ekonomi alanında önemli bir rol oynamaya başlaması üzerine koloni kuruluşunda ekonomik nedenler ön plana çıkmıştır. Batı Anadolu kıyılarındaki şehirleri ise geniş hinterlandları aracılığıyla Anadolu ve Ön Asya ile öteden beri ticaret ve kültür ilişkilerinde bulduklarından anakara şehirlerinden çok daha sonra, ancak gerilerinde kurulan Lidya Krallığı'nın bu ticarete engel olmaya başlaması üzerine, ekonomik hayatlarına yeni bir hamle vermek üzere koloni kurmak ihtiyacını duymuşlardır.⁴⁹

⁴³ Herodot, **Herodot Tarihi**, Homer Kitabevi, 1999, IV.150-156; Cawkwell, ss.289-301.

⁴⁴ D. Stanislawski, "Dark Age Contributions to the Mediterranean Way of Life", **Annals of American Geographers**, Vol.63, N.4, 1973, s.407, dipnot 56: Thukydides'e göre kolonizasyon tamamen toprak edinme amaçlı ortaya çıkan bir faaliyetir.

⁴⁵ A. M. Snodgrass, "The Nature and Standing of the Early Western Colonies", **The Archaeology of Greek Colonizations** (Ed.) Tstzskhladze, De Angelis, Oxford Press, 2004, s.2.

⁴⁶ W. Leaf, "On history of Greek Commerce", **JHS**, Vol.35, 1915, s.163.

⁴⁷ Mansel, s.157.

⁴⁸ Cawkwell, s.297.

⁴⁹ Mansel, s.158.

Aktüre, kolonizasyon sürecine nedenleri açısından iki evredeki yoğunlaşmaya dikkat çekmektedir. Bunlardan birincisi M.Ö. 8. yüzyıl ortalarından başlayıp M.Ö. 7. yüzyıl ortalarına kadar süren, Batı Ege'deki Megara, Korint, Eretria kentlerinin Kuzey Ege'de Sicilya'da, Güney İtalya'da ve Adriyatik kıyılarında çok sayıda tarımsal nitelikte koloni kurdukları evredir. M.Ö. 7. yüzyıl ortalarından başlayıp M.Ö. 6. yüzyıl ortalarına kadar süren ikinci evrede ise bu kez kolonileri kuranlar daha çok Batı Anadolu'da Miletos ve Phokaia kentlerinden yola çıkan kolonistlerdir. Kurulan koloniler için ise çoğunlukla Marmara Denizi, Karadeniz ve Kuzey Afrika kıyıları seçilmiştir. Bazı araştırmacılar Batı Ege kentlerinin bu sürece erken bir tarihte başlamasının nedeni olarak yörenin demir ve diğer madenler açısından genelde fakir, tarım toprağının ise dar olmasını, İonia'daki kentlerin bu sürece geç katılımının nedeni olarak, İonia'da tarıma elverişli toprakların yeterince geniş olmasını göstermektedir. İkinci evrede kurulan kolonilerin kuruluş amacı da farklıdır. Yerleşmeye uygun yerler seçilirken, iyi tarım alanlarının yanı sıra iyi liman olanakları da dikkate alınmış, tarımdan ticarete geçilmiştir. Tahılın, madenlerin ve diğer ürünlerin ticaretini yapanlar çoğunlukla Miletos'tan ve diğer İonia kentlerinden gelen kolonistler olmuşlardır.⁵⁰

Hellas'ta pek az toprağa sahip ama gemicilikte ilerlemiş olan şehir devletleri ilk koloni kurmaya başlayanlardır. Bu şehirler arasında Euboia adasındaki Halkis ve Eretria; İstmos bölgesinde Megara ve doğu batı ulaşımının kilit noktasında bulunan Korint gösterilebilir. Kuzey Peleponnesos'ta Ahhayava, Orta Yunanistan'da Lokris ve Kyklad Adaları gelmektedir. Önemli koloniler kurmuş olan İonia şehirleri arasında Miletos ve Phokaia'dır⁵¹ (Levha:3).

Pazar ekonomisine geçmenin sağladığı olanaklar, birbirine yakın konumda yer seçen ve her biri bulunduğu yere en uygun bir ve ya birkaç malın üretiminde özelleşen kentler arasında kıyı boyunca rekabete dayanan yoğun bir alış - veriş ağı ortaya çıkmıştır. Ege kıyılarının engebeli topografyası ticaretin her zaman deniz yoluyla yapılmasını zorunlu hale getirmiştir. Özellikle M.Ö. 10. yüzyıldan itibaren deniz rotası kullanılarak, ticaret Doğu ve Batı arasında gelişerek devam

⁵⁰ Aktüre, ss.211-212.

⁵¹ Mansel, s158.

etmiştir.(Levha 4 ve 5). Gemicilikte ve tekne yapımında ustalık kazanmış olan Ege kentlerinin M.Ö. 750 - 550 yılları arasında deniz aşırı yerlerde yeni yerleşmeler kurmasıyla ortaya çıkan ve polis modelinin bütün Akdeniz'e ve Marmara üzerinden Karadeniz'e yayılmasını sağlayan unsur "kolonileşme süreci"dir ve Arkaik Dönemde Anadolu'nun bütün kıyı bölgelerinde ortaya çıkan kentleşme periyodunun önemli bir bileşimidir.⁵²

İonia'nın sosyo-ekonomik gelişiminin temelinde polis bulduğu ve bu gelişmeyi gerçekleştirenlerin toprağa bağlı soylular olduğu ayrıca tüm Ege'de M.Ö.8. yüzyıl sonunda kurumsal ve işlevsel açıdan kuruluşunu tamamladığı bilinmektedir. Kuruluş evresinde her polis bulunduğu coğrafyanın belirlediği sınırlı bir mekan parçası üzerinde yer alıyor, belirli sayıdaki kabilenin (genos) veya köyün (demos/kome) birleşmesiyle meydana geliyordu. Polisin örgütlenmesi zaman içinde tarım dışı işlevlerin ve nüfusun yoğunlaştığı bir merkezin (asty) ortaya çıkması ve bu merkezin gelişerek "kent" haline dönüşmesi şeklinde meydana gelmiştir.⁵³

I.Bin yıldaki Akdeniz ticaretini ve dış kaynaklar konularında Grek kültürünü besleyen en önemli öge Minos - Girit Uygarlığı olmuştur. Minos Çağı'nda edinilmiş olan bilgiler, uygarlığın çöküşü ardından bir sekteye uğramıştır. Ekonomik anlamda bir çöküş, hızlı nüfus artışı ve belki kıtlık gibi felaketleri yazının kullanılmamaya başlanması, teknolojik birikimlerin unutulması ya da kullanılmaması bunlara eklenmiş ve sonuçta daha basit bir hayata dönen Grek dünyası maddi kültürünü yitirerek *Karanlık Çağ* olarak kabul edilen yeni bir dönemin başlamasına neden olmuştur.⁵⁴

Bronz Çağı ile Demir Çağı arasındaki geçiş aşaması, Akdeniz ekonomisinin gelişim sürecindeki en önemli evre olmasına rağmen yetersiz kaynaklar nedeniyle daha az anlaşılabilir bir konudur. Bu zaman dilimi içinde gerçekleşen temel sosyal dönüşüm ile birlikte, İkinci binyıla oranla ekonomik organizasyon ve örgütlenme bakımından daha az merkeziyetçi bir yapı ortaya çıkmıştır. Zaman içinde yayılarak

⁵² Aktüre, s.210.

⁵³ Aktüre, ss.202-205

⁵⁴ Stanislawski, s.399.

tüm Akdeniz'i kapsayan bu yeni dönemin karakteri, birinci binyıl boyunca da devam etmiştir. Erken Demir Çağı ticaret gelişimi antik çağdaki ekonomik sistemin ve beraberinde getirdiği bazı karışıklıkların anlaşılması için yaşamsaldır. Bu yeni oluşum Bronz Çağı yerleşimlerinin yok olması ve yeni sosyal güçlerin ortaya çıkması sürecinde şekillenmeye başlamıştır.

Bronz çağının Kıbrıs ve Levant'taki kıyı şehirleri, çağdaşlarına oranla dönemin politik güç blokları karşısında belli bir ticari otonomiye sahipti, Demir Çağı içinde de bu kentler politik yapılanmaları ile bireysel olarak kendi organizasyonlarını sürdürmüşlerdir. Bu durumun en önemli sonucu devlet kayıtlarına ticaret aktivitelerinin yansımaması olmuştur. Sonuç olarak I. binin ekonomik tarihi sistematik bir şekilde deforme olmaya başlamıştır.⁵⁵

Bu dönemde yaşanan sosyo-ekonomik değişimler şu şekilde sıralanabilir:⁵⁶

Bronz Çağı'nın saray merkezli ticaret ağının yerini şehir devletlerinin ticaret filoları almıştır. Tapınaklar saraylara oranla toplumsal bilincin ve ekonomik başarıların sembolü haline gelmiştir. Tüccar işletmesi devlet kontrollü altında iken, ticari aktivitelerin egemen gücü konumuna yükselmiştir.

Doğu Akdeniz'in bir ticaret dünyası haline gelmesinin aşamalı sürecinin bir parçası olan demir, Bronz Çağı sonlarında, ticareti yapılan diğer değerli üretim maddeleri ile rekabet ederek, oldukça geniş bir alana yayılmıştır. Bronz Çağı krallıklarının denetiminde olan bronzun sirkülasyonu Demir Çağı'nda geçerliliğini yitirmiştir. Üretimi ve dağıtımını kontrol edebilen merkezi otorite ortadan kalktığı gibi bir daha da oluşturulamamıştır.

Bronz Çağı'nda kentin çevresindeki daha az gelişmiş alanlarda kurulmuş denizaşırı ticaret istasyonları bulunmakta idi. Ancak Demir Çağı'nda bu istasyonlar

⁵⁵ S. A. Sherratt, "The Growth of Mediterranean Economy in the Early First Millenium B.C.", **World and Archaeology**, Vol. 24, No:3 Ancient Trade New Perspectives, 1993, s.361.

⁵⁶ Sherratt, ss.362 vd.

tüm Akdeniz kıyısını kaplamıştır. Başlangıçta bağımsız ticaret yapılırken zaman içinde ana kent tarafından çoğu bir koloni kentine dönüşmüştür.

Artan ticari rekabet ve kolonzasyona bağlı olarak, “etnik farklılıkların bilinci” ortaya çıkmıştır. Okur - yazarlığın artması ile birlikte toplum içi dil birliği sağlanmış, bunun yanında toplumlar arasında etnik bilinç ve dil kimliği zaman içinde katılarak geniş bir alanda etkili olmaya başlamıştır.

Etnik bilinç ve ticaret nedeniyle iş gücüne duyulan ihtiyaç kölelik kavramın yaygınlaşmasını, taşınabilir köleler ve ev köleleri gibi biçimlerin ortaya çıkmasını sağlamıştır. Uygun mesafelerden getirilmiş oldukları düşünülen köleler bu dönemden itibaren tarım ve madencilik dahil olmak üzere inşaat ve endüstriyel alanda çalıştırılmışlardır.

Ticari ve askeri masraflar ile vergiler için kullanılan altın/gümüş külçelerin yerini, deniz aşırı keşiflerin sonucunda elde edilen bilgiler ve madencilik sektöründeki yenilikler ile keşfedilen sikke almıştır. Ağırlığı ve içindeki değerli maden miktarı onu basan devlet tarafından üzerine konan resim ve yazı ile garanti altına alınmış küçük madeni parçalar olarak ekonomik hayata canlılık ve güvence getirmiştir.

M.Ö. 1. Bin yılın erken dönemlerinden itibaren ortaya çıkan ve aşama aşama gelişen yukarıdaki durumlar zaten koloni kurma girişimleri sonucunda zenginleşen polislerden bazıları, *metropol* haline getirmiştir.

Demir Çağı başında yaşanan bu sosyo - ekonomik gelişimler ve bölgeler arası sağlanan yoğun ticari ilişkiler sonucunda Akdeniz dünyası yeni bir kimlik kazanmıştır. Gwynn'in kabul ettiği, Grek tarihi içindeki üç büyük yayılma evresinden ikincisi kolonizasyon sürecidir.⁵⁷ Kolonizasyon sürecinin getirdiği sonuçlar ise şu şekilde sıralanabilir:

⁵⁷ A. Gwynn “The Character of Greek Colonization” **JHS**, Vol.38, 1918, ss.88 vd.

Hellen Uygarlığının kökünü aldığı Minos, Linaer A yazısını kullanan okur – yazar bir topluma sahiptir. Myken zamanında ise Linear B yazısı kullanılmıştır. Ancak Mykenler’in çöküşünü takip eden süreçte M.Ö. 9. yüzyıl sonu ve M.Ö. 8. yüzyıl başında Grekler yeni bir yazı sistemine geçmişlerdir. Kullanılan alfabenin Fenikeliler’den öğrenildiği ve bunu ilk öğrenenlerin o sırada Levant bölgesi ile sıkı ticari ilişkiler içinde bulunan Euboialılar’ın olduğu düşünülmektedir.⁵⁸

Çağa ismini veren demirin, M.Ö. 12. yüzyılın ikinci yarısından itibaren değerli metaller grubuna girdiği düşünülmektedir. Bu döneme kadar yerel bakır kaynakları kullanılmaktaydı ve Doğu Akdeniz’den -muhtemelen önemli bir bakır rezervi bulunan Kıbrıs’tan- külçe formunda bronz ithal edilmekteydi. Bronz Çağı sonunda oluşan karışıklıklar, Doğu Akdeniz dünyası ile kurulan bağların azalmasına bu noktada bronz ticaretinin de sekteye uğramasına yol açmıştır. Arkeolojik veriler bu dönemde Kıbrıs ile ilişkilerin oldukça azaldığını göstermektedir. Bronz sıkıntısının belirginleşmesi yeni metal kaynaklarının kullanılmasını gerektirmiştir ve demir, bronzun yerini almıştır.⁵⁹

Demirin işlenmesi bir bilgi ve deneyim birikimi gerektirmekteydi. Bu bilgi ise yıkılına kadar ki süreç içerisinde Hititler’in tekelinde bulunmaktaydı. İmparatorluğun çöküşüyle birlikte güneye yönelen demir ustalarının bilgileri Levant dünyası sayesinde çağın erken evresinden başlayarak Akdeniz dünyasına belirli bir süreç içinde yayılmıştır.⁶⁰ Grek dünyasında demir taşıma külçeleri pek çok yerleşim yerinden bulunmuştur. Özellikle Kyklad Adaları, zengin bir demir rezervine sahiptir.⁶¹ Roebuck’a göre Greklerin Batı ile oluşturdukları en erken ticari bağlar lüks tüketim objeleri ve değerli metallerin ticareti ile ilgilidir. Batıda bilinen en erken Grek kolonisi Kyme’dir (M.Ö. 750). Bu koloninin kurulma amacı ham demir rezervlerine kolayca ulaşmayı hedeflediklerini düşündürmektedir.⁶²

⁵⁸ Stanislawski, s.401.

⁵⁹ R.d’A. Desborough, **The Greek Dark Ages**, Londra,1972, s.314.

⁶⁰ Stanislawski, s.401.

⁶¹ Graham, s.44.

⁶² C. Roebuck, “The Economic Development of İonia” **Classical Philology**, Vol.48, No:1, 1953, s.13.

Kolonizasyon sürecinde bir diğer önemli konu da ulaşım teknolojisinin kaydettiği önemli aşamalardır. Uzun mesafe ticaretinin yaygınlaşmasının ve deniz aşırı yerlerde yeni kentler kurmanın temel koşullarından biri olarak taşımacılıkta kullanılan teknelerin yapım teknolojisinde önemli bir gelişme olmuştur. Bu konuda yapılan araştırmalar hızlı teknelerin İ.Ö. 700 yıllarından sonra inşa edildiğini göstermektedir. Bu dönemde savaşlarda *pentekonter* adı verilen 50 kürekçinin çektiği uzun savaş gemileri kullanılmaktadır. Ticaret gemilerinde ise önemli bir değişiklik olmamış, tek direkli ve hayvan derisinden yapılmış kare bir yelkene sahip ağır teknelerin kullanımı devam etmiştir.⁶³

Myken İmparatorluğunun çöküşü ardından en azından 400 yıl bir yerleşim alanın şiddetli bir biçimde tahrip edildiği çok az görülmüştür. Bir çeşit barış dönemi yaşanmıştır. Politik durumların değişimi hem sosyal hem de askeri hayatta da bazı şeylerin değişimine yol açmıştır. Bu dönemde Doğu'dan elde edilen bilgiler arasında askeri organizasyonda bulunmaktadır. *Phalanks* adı verilen ve olasılıkla Mezopotamya menşeli bir sistem oluşturulmuş ve ilk olarak *hoplit* adı verilen askeri birlikler ortaya çıkmıştır. Hafif silahlı bu askerlerin mızrakları Assur tiplerinden geliştirilmiştir. Demir uçlu kılıçların kökeni bronzdan yapılan orjinallerine geri gitmekte ise de artık demir kullanılarak daha sağlam olarak üretilmeye başlanmıştır.⁶⁴

Demir Çağında Hellas'ta yaşanan sosyal ve ekonomik değişimler toprağın denetimi ve iyeliği ile ilgilidir. Myken İmparatorluğu'nun çöküşü ardından yaşanan siyasi otorite boşluğu içinde var olan ve kolonizasyon sürecinde kazanılan topraklar aileler arasında belirli bir sistem içinde paylaşılmıştır. Toprak bir zenginlik göstergesi olarak ortaya çıkmış ve kısa zaman içinde zeytincilik, bağcılık gibi tarımsal aktivitelerle zenginleşen aileler aristokrat sınıfı oluşturmuşlardır. Demir Çağı içinde özellikle bağcılık önemli bir gelir ve yatırım kaynağı olmuştur. Bu dönemde şarabın ortak bir içki kültürü olarak ortaya çıktığı ve Dionysos kültürünün tüm Batı dünyasına yayıldığı bilinmektedir. Yaşanan kıtlıklar nedeniyle yeni besin maddeleri de kullanılmaya başlanmıştır, zeytin, tavuk yumurtası bunlar arasındadır.

⁶³ Aktüre, s.203.

⁶⁴ Stanislawski, ss.403-4.

Seramik, heykeltıraşlık ve mimari alanlarında Doğu'dan alınan figürlerle bir canlılık sağlanmış ve yeni bir akım başlamıştır. Edebiyat alanında da yazının kullanılıp yaygınlaşması ile birlikte önemli adımlar atılmıştır.⁶⁵

⁶⁵ Stanislawski, ss.404-9.

2.2. Kolonilerin Kuruluş Tarzı ve Yapıları

Kolonizasyon Dönemi içinde ve sonrasında Grekler, Küçük Asya, İtalya ve Sicilya'nın güneyinde ve çok daha uzaklarda; Fransa, Kuzey Afrika, Karadeniz ve Mısır'da koloniler kurmuşlardır.⁶⁶

Koloni (Apoikia) yabancı topraklardaki yerleşmelere verilen isimdir ve anlamı “evden uzak ev”dir. Koloniler, ana kentten gelen çeşitli kişilerce kurulan yeni yerleşim birimleridir. Ana kentten koloniye gönderilecek nüfus saptanırken gitmek isteyen ve ya çeşitli nedenlerle zorla gönderilmesine karar verilen ailelerden birer üye seçiliyordu. Gidecek kişilerin zor koşullara dayanıklı olmasına, yanlarında en az bir yıl yeterli olacak kaynağın bulunmasına ve ilk yola çıkan grubun birkaç yüz kişiden fazla olmamasına dikkat ediliyordu.

Kolonizasyon sürecinde mülkiyet oluşumu konusunda kapsamlı çalışmalar yapan G.Thomson'a göre yerleşmecilerin sayısı belirlendikten sonra yerleşilecek toprak aynı sayıda parsel bölünüyor ve adçekme (kura) yolu ile dağıtılıyordu. Adçekme yöntemi geleneksel bir uygulama idi ve her pay sahibi, ana kentte olduğu gibi bir oikos'un kurucusu oluyordu. Bu aile işletmesinin öncekinden tek farkı, henüz yeni olduğu için üstünde kalıtsal haklar ileri sürülememesi bu nedenle de mülkiyet hakkının başka birine geçirilmesinin kolay olmasıydı. Birçok durumda kuralların tersine pay sahiplerinin topraklarını satıp ana kente geri döndükleri bilinmektedir. Bu işleyiş kolonilerde büyük çiftliklerin kurulmasına zemin hazırlamış olmalıdır. Ana kentlerin kuruluş sürecinde olduğu gibi kolonilerde de toprak sahibi soylular ile yerel nüfus arasında ilişkiler vergiye bağlanmış bir köylülük temeli üstüne kurulmuş olduğundan, büyük çiftliklerin kuruluşu çiftçileri kira ödeyen köylüler konumuna düşürmüştür. Mülksüzleşme, geçim darlığı ve borçlanma gibi etmenler, sonunda kölelik kurumunun yaygınlaşmasına da neden olmuştur.⁶⁷

⁶⁶ Mikalson 1987, s.792.

⁶⁷ Aktüre, 221 vd.

Her koloni yeni bir polis olarak kuruluyordu. Bu nedenle de ekonomik ve siyasal açıdan koloni ana kentten bütünüyle bağımsızdı. Koloniler, ana kentten yeni koloniler kurmak için destek görseler de, onlarla ekonomik bağlarını koparmışlardır. Bu olgu özellikle kolonide yer alan kurumların ana kentte yer alanların devamı olmamasından anlaşılmaktadır. Kolonilerde üretilen ürünler ana kentte üretilenlerin devamı değildi. Phokaia ve Miletos gibi İonia'daki birkaç örnek dışında, ana kentler ile kolonileri arasında ticari ilişkiler açısından birinin diğerine öncelik tanıdığını gösteren bulgular da yoktur. Hiçbir koloni kurmamış olan Atina kentinin M.Ö. 6. yüzyılda tüm çanak çömlek pazarına egemen olması bu olgunun en açık kanıtıdır. Buna ek olarak ilk kurulan kolonilerden önemli bir kısmının yeni koloniler kurulmasına önderlik etmeleri ana kentlerin himayeciliğini değil, serbest rekabet ortamının varlığının işareti sayılmalıdır. Bu gelişmede para ekonomisine geçilmesinin de payı vardır.⁶⁸

Kolonilerin kuruluşlarında genelde sistemli hareket edilmiştir. Her şeyden önce, göçmen kabilelerin başında kendilerine önderlik eden ve genellikle aristokrat sınıftan seçilen "Oikist" adını taşıyan bir önder bulunuyordu.⁶⁹ Bir ana kent koloni kurmaya karar verdiğinde göçmenlere önderlik edecek oikisti danışılan "bilicilik merkezi" seçmekteydi. Ayrıca bu merkez tarafından yerleşim yerinin seçimi ve seçilen yerin onanması da zorunluydu. Batı Ege'de çok sayıda koloni kurmuş olan Korint, Megara, Halkis ve Eretria'nın oikist seçimini, ana kentlerine 80-100 km. uzaklıkta bulunan Delphi'de ki Apollon bilicilik merkezinin rahipleri tarafından yapılmaktaydı.⁷⁰

Bilicilik merkezinin tanrısal kabulü önemliydi çünkü bu durum sonradan koloniyle ana kent arasındaki başlıca bağ haline gelecek dinsel ilişkileri de etkiliyordu. Ayrıca bilicilik merkezinden onayın alınması, önlerinde zor ve tehlikeli zamanlar olan kolonistlerin moralini yüksek tutmasını sağlıyordu. Batı Ege'de özellikle Miletos ve kolonileri için Delphoi'dan ziyade Didyma önemli bir rol

⁶⁸ Aktüre, s.220-221.

⁶⁹ Mansel, s.158.

⁷⁰ Aktüre, s.221.

oynamıştır. Miletos'taki Delphinion'da bulunan bir yazıt, Miletos kolonisi olan Rhyndakos Apollonia'sının kuruluşunda Didyma'nın da etkisini kanıtlamaktadır.⁷¹

Odyseia'da adı geçen Nausithoos'un eylemlerine bakılacak olursa, geleneksel anlamda şehir kuruluşu ile ilgili bir fikir edinilebilir. Koloni öncelikle bir surla çevrilirdi, evler, tanrılara tapınaklar yapılması ve ekebilmek için bir alanın ayrılması gerekmektedir (Ody.6.7-10). Oikist biliciye danışmasının ve onayını almasının ardından ana kentin kutsal ateşi *Pryteneion*'dan alınarak yeni kurulan şehre getirirdi. Kutsal alan ve diğer unsurlar, alanın yapısı uygunluğu göz önünde bulundurularak planlanmaktaydı. Oikist, ölümünden sonra şehir merkezinde yakılarak halk tarafından yıllık kutsal törenlerde tapınılıyor, atletik oyunlarla anısı yaşatılıyordu ve koloninin ilk tanrısı olarak kabul edilip, kolonide bulunanlar için ulusun sembolü haline geliyordu.⁷²

Kolonilerin genellikle bir yarımada üzerinde elverişli bir veya iki limana sahip olmaları idealdi. Kent, bir surla çevrilir, çevresindeki topraklar birbirine eşit parsellere ayrılırdı. "Polis" niteliği taşıyan koloni şehirleri (apoikialar) ana şehir karşısında özgür ve bağımsızdılar. Yalnız koloni ile ana şehir arasında dini bağlar bulunmaktaydı.⁷³ Aphrodite, Miletos ve kolonileri için ortak en önemli tanrıçaydı. Bu durum Grek metropolis-apoikia ilişkilerinin ortak kült aktiviteleri olduğuna dair önemli bir kanıttır.⁷⁴

Kolonizasyon sürecinde yeni kentler kurulması, yeni kaynaklara ulaşılması ve bu yolla yeni halklar ile kurulan ilişkiler, ticaretin kolaylaşmasını ve yayılmasını sağlamada baş etmen olmuşlardır. Koloniler özellikle ticaret yoluyla daha önceden öğrenilmiş, iyi bilinen yerlerde kurulmuştur. Cawkwell'e göre, bir Grek koloni kenti hem tarım için hem de ticari aktivitelerin yapılabileceği bir coğrafyaya sahip olmalıydı. Seçilen yerde kurulan koloni, anakent ile düzenli şekilde bağlantıda olabilmeliydi. Yine de ticari amaçla kurulan ilk koloniler anakaradan oldukça uzakta

⁷¹ Graves, Miletos, ss.164-165.

⁷² Mikalson 1987, ss.792-793.

⁷³ Mansel, s.160.

⁷⁴ A.M. Graves, "The cult of Aphrodite in Miletos and its colonies", AS 54, 2004, s.27-33.

bulunmaktaydı. Bunun nedeni ham madde ihtiyacını karşılayacak koloniye kadar uzanan ticaret rotası boyunca bu rotada yer alan çeşitli duraklara uğranabilir, daha çok ticari aktivitede bulunarak, daha karlı bir sefer yapılabilirdi.⁷⁵

Kolonizasyon süreci içinde görülen ve kolonistler tarafından oluşturulan bir diğer kent tipi *Emporion*'dur (τὸ ἐμπόριον). Basitçe “pazar yeri” anlamına gelmektedir. Deniz yoluyla taşınan malların toptan alım-satım işlerinin yapıldığı yerdir. Bazen liman kenti kasabası olarak da yorumlanır ancak sadece bir kasabada yer alan özel bir yere işaret eder. Bu kelime ἔμπορος'tan gelir, Homeros'un bahsettiği (Od.ii. 319 Od., xxiv. 300) başka birine ait bir gemide bir yolcu olarak yelken açan anlamındadır; fakat daha sonraki yazarlar, bunu tüccar olarak yorumlamışlar ki bunlar dış ülkelerle ticaret yapan kişilerdir. Emperion'daki denetimi yıllık olarak seçilen ἐπιμεληταί'denen görevli memurlar sağlamaktaydı.⁷⁶

Bir çeşit Grek kolonisi olarak tanımlanan bir diğer birim ise sadece Atinalılar'dan bilinen *Kleruchia*'dır (κληρουχία). Alışıl gelmiş koloni yerleşiminden farklıdır, yerleşimcilerinin ana-şehirleri ile bağlantıları oldukça yakın kalmıştır. Kleruchia'da fethedilmiş alan toprağı kolonide olduğu gibi kura seçimi ile yurttaşlarına paylaştırılırdı. Yerleşimciler ayrı bir toplum olarak biçimlendirir, kendi memurlarını seçerlerdi ve yerel yasalarını kendilerini düzenlerlerdi; fakat tüm hakları saklı, birer Atina vatandaşı olmaya devam ederlerdi.⁷⁷

Grek kolonilerini Akhalar'ın M.Ö. 1400'den sonra kurdukları kolonilerle karşılaştırmak gerekirse, Akalar'ın gerek Kykladlar ve Girit'i gerek Anadolu'nun ve Kıbrıs'ın bazı kıyı bölgelerini işgal etmiş ve bunları kendi devletlerine katmış olduklarını; bunun aksine Grekler'in fetih emelleri beslemeksizin yalnız tarımsal ve ekonomik ihtiyaçlarını karşılamak adına koloniler kurmuş oldukları görülmektedir.

⁷⁵ Cawkwell, s. 296.

⁷⁶ H.T. Peck, **Harpers Dictionary of Classical Antiquities**, 1898, New York, s. 919.

<http://icarus.umkc.edu/sandbox/perseus/harper/page.3891.a.php>

⁷⁷ Peck 1898, s.2633.

Grek kolonileri nitelikleri bakımından Fenike kolonilerinden de ayrılmaktadır. Fenike kolonileri ana şehir Tyros'un doğrudan doğruya egemenliği altında tutulan, ticari ve ekonomik ihtiyaçlar gerektirdiği sürece elde bulundurulmuş pazaryerleriydi. Oysaki Grekler, uzak ülkelerde kurmuş oldukları şehirleri ikinci bir yurt (patris) saymışlar ve bu yüzden bu şehirleri kolay kolay elden çıkarmamışlardır. İşte bu nedenden ötürü Grek kolonileri, Fenike kolonilerinden çok daha uzun ömürlü olmuştur.⁷⁸

Fenikeliler, en erken M.Ö. 10. yüzyılın ikinci yarısından itibaren Batı'da görünmeye ve ticari aktivitelerde bulunmaya başlamışlardır. Ancak Myken ve Minoslular'dan çok daha uzaklara gitmeyi başarmışlardır. Ticarete önemli olan metal kaynaklarını sağlamak için M.Ö. 10. yüzyılın başında Fenikeliler ortak bir kent olarak batıda Gadir (Cádiz)'i kurmuşlardır.⁷⁹

M.Ö. 7. yüzyılın ortası ve sonrasında İonia'nın deniz gücünü elinde bulundurduğu belirtilmiştir. Bu dönemde İon kentleri iyi gelişmiş ve ileri bir ticaret ağı kurmayı başarmışlardır. Sadece toplumun belirli kesimlerine yönelik prestij objeleri ticareti yerine genele hitap eden tahıl/hububat ticareti yapmayı tercih etmişlerdir. İonialı kolonistler özellikle Karadeniz'de M.Ö. 7. yüzyılın son çeyreğinden itibaren pek çok yeni yerleşim birimleri oluşturmuşlardır. Bu zamandan itibaren Grek kolonileri ile aynı oranda koloni kurma aktivitelerinde bulunmuşlardır.⁸⁰

Bu faaliyet sonunda gerek Akdeniz dünyası, gerekse Karadeniz'in etrafı kolonilerle çevrilmiş ve Grekler buralara, Platon'un dediği gibi "bir havuzun etrafına dizilmiş kurbağalar gibi" yerleşmişlerdir. M.Ö. 6. yüzyılın ortalarından sonra doğuda Pers devletinin yayılmaya engel olmasıyla koloni kurmak mümkün olmamaya başlamış; batıda ise Etrüsklerle birleşen Kartacalılar, Greklere karşı cephe almışlar ve onların bu bölgelere girmelerini önlemişlerdir.⁸¹

⁷⁸ Mansel, ss.160-161.

⁷⁹ Stanislawski, s.399.

⁸⁰ Roebuck, ss.12-13.

⁸¹ Mansel, s.160.

3. KİLİKİA BÖLGESİNDE GREK KOLONİZASYONU

3.1. Yazılı Kaynaklar Işığında Kilikia'da Koloni Faaliyetleri

Akdeniz'in doğusunda yer alan bölgenin lokalizasyonu Götze tarafından açığa kavuşturulmuştur.⁸² Hitit kaynaklarında geçen adı ile Kizzuwatna, daha sonra coğrafi şart ve özellikleri göz önünde bulundurularak farklı toplum ve yönetimlerce çeşitli isimlerle anılmıştır. Asur kralı Sanherib zamanında Hilakku, Toros dağının eteğindeki tepelerin; Que ise ova ve çevresinin adı olarak kullanılmaktaydı.⁸³ Klasik kaynaklarda ise batısı dağlık (Cilicia Tracheia/Aspera); doğusu ovalık (Cilicia Pedias/ Campestris) şeklinde geçmektedir.⁸⁴ Kilikia ismi Grekçe *κίλικία* sözcüğünden alınmış olsa da Greklerin bu ismi nereden aldıkları şüpheli bir konudur.⁸⁵

Kilikia halkının tarihsel kökeni henüz aydınlatılmamıştır. En erken Kilikia yerleşimcilerinin, M.Ö. 7000'de kıyıya gelerek Mersin ve Tarsus'a yerleştikleri kazılarla ulaşılan arkeolojik buluntular ve bunlara uygulanan C14 metodu ile tespit edilmiştir.⁸⁶ Toplumun içinde Asyanik'lerin bulunduğu, sonraları Hatti boylarının; Kıbrıs ve Akdeniz'den gelen korsanlarında buraya yerleştiği ileri sürülmektedir.⁸⁷

Ege'nin Bronz Çağı kültür kırılmasını ve onu izleyen süreç içinde, Troia Savaşı ardından mitik-tarihi kaynaklarda da belirtildiği üzere batıdan doğuya doğru bir göç dalgası olmuştur. Arkeolojik belgeler bu dönemde doğuda kurulan yeni yerleşmelerden bahsetmektedir. Grek kahramanların, Troia savaşı ardından yaptıkları

⁸² L. Zoroğlu, "Cilicia Tracheia in the Iron Age: The Khilakku Problem", **Anatolian Iron Ages III**, The British Institute of Archaeology at Ankara, 1994, (İron Ages), s.300

⁸³ M.V. Seton-Williams, "Cilician Survey", **AS IV.**, 1954, s.124; Zoroğlu, **İron Ages**, s.300: Greklerin Kilikia ismini daha önce "Hilakku" olan isimden etkilenecek kullandıklarını belirtmiştir.

⁸⁴ R. Yağcı, M.Ö. III.-II. Binde Kilikia'da Ticaret, **OLBA II**, 1999, s.17; Strabon, **Antik Anadolu Coğrafyası**, Arkeoloji ve Sanat Yayınları, 2000, XIV, V.1.

⁸⁵ B. Umar, **İlkçağda Türkiye Halkı**, İnkilap Yayınları, s.189: Kilikia adı, Gülek Boğazı'nın Luwi dilinden gelme adıyla (Helen ağzında Kilikiai Pylai) "Kilikia Kapıları/Geçitleri" bağlantılıdır. Kilikiai sözcüğünün tekili Kilikia'dır. "Gülek Boğazı" nı inmekle gelinen ülke olarak kullanılmıştır.

⁸⁶ İ. A. Caneva, "Wiew From Afar: The Origins of the political Space in Cilicia", **Kilikia Mekanlar ve Yerel Güçler, Uluslararası Yuvarlak Masa Bildirileri**, 1999, s.569.

⁸⁷ Ş. Günaltay, **Yakın Şark Anadolu**, TTK, 1987, s.358.

seyahatler, birçok kuruluş efsanesine konu olmuş, böylece bu zamandan sonra kurulan kentler kendi soy ağaçlarını bu kahramanlara dayandırmış olmalıdırlar⁸⁸.

M.Ö. II. bin yılı sonuna ait GHIIC Myken seramikleri, Grekler'in Kilikia ile ilişkileri konusunda fikir vermektedir. Ancak Mykenler'in doğrudan Yunanistan'dan mı, yoksa Kıbrıs üzerinden mi geldikleri tartışmalı konudur. Mykenlerin Kilikia'daki varlığı konusunda diğer bir önemli veri Grek efsanelerinden kaynak almaktadır. Bu tarihsel kaynaklar içinde en önemlisi Mopsos efsanesidir.⁸⁹

1946 yılında Karatepe'de başlatılan keşif çalışmaları ile şehrin girişinden bir kanadı Fenikece diğeri Hitit hiyeroglifli çift dilli bir yazıt ortaya çıkarılmıştır. Daha sonraki çalışmalarda aynı iki dilli, konuları aynı ancak farklı versiyonlar içeren başka yazıtlarda bulunmuştur. Fenikece metin 61 sıra ile şimdiye dek bilinen en eski Semitik yazıttır. Adana ovasında oturan Danunimler'in (ya da Danuniyim) lideri Azitawada (ya da Asitawada)'dan söz etmektedir.⁹⁰ Yazıt M.Ö. 8. yüzyıl sonuna işaret etmektedir ve Azitawada, hem kurup hem de ismini verdiği şehri, Azitawadi'yi tanımlamaktadır. Azitawada Arami kökenli olmasına rağmen hanedanını eski Adaniya-Danuna geleneğine bağlamakta ve kendisine "Danunalar'ın (Adanalılar'ın) Kral'ı demektedir.⁹¹ Azitawada, üç kez "Mopsos'un Evi"nden bahsetmiştir. Bu olasılıkla Kilikia'da saltanat sürmüş bir hanedandır ve adı kurucusu olan kişiden, Mopsos'tan gelmektedir.⁹²

Azitawada'nın Muksa/Mopsos (MPŞ) hanedanı dediği ve kim olduğu bilinmeyen, ancak Hitit İmparatorluğu'nun yıkılmasından sonra Karaman civarındaki Karadağ ve Kızıldağ hiyeroglif yazıtlarına göre sonraki Isauria'da hükmetmeye devam eden ve Hartapus'tan sonra gelen Tarhundassa krallarından biri olması muhtemeldir. Mopsos, bazı Grek efsanelerinde Apollon ve Manto'nun oğlu; bazılarında ise bilici Rhaikos'un oğlu olarak geçmektedir. Troia savaşından sonra arkadaşları Kalchas ve Amphilochus ile birlikte güneye ve ardından doğuya doğru

⁸⁸ Boardman, s.35.

⁸⁹ Arslan, Kolonizasyon, s.2.

⁹⁰ Barnett, s.140.

⁹¹ Ünal, s.72.

⁹² T. J. Dunbabin, **The Greeks and Their Eastern Neighbours**, 1957, s.32; Bron 1976:166-170.

gelerek, özellikle Karya, Pamfilya, Kilikya, Lidya, Suriye ve Fenike’de birçok kent kurduğu rivayet edilmiştir. Troia savaşı bitmeden önceki bir yılda Anadolu’da başta Klaros’ta ki Apollon kutsal alanını olmak üzere Aspendos ve Phaselis’i ve oradan Kilikia’ya geçerek Mopsouhestia ve Mallos, Mopsokrene, Magarsos kentlerinin kurmuş olduğu belirtilmiştir.⁹³

Mopsos’a geri giden textte Adana yöresinden olan “Danonian”lardan (Hitit çivi yazılı tabletlerinde Adaniya= Luwi hiyerogliflerinde Adanua= Fenike transkriptlerinde ‘DNN olarak) bahsedilmektedir⁹⁴ ve birçok araştırmacı için⁹⁵ bu bilgi, Geç Bronz Çağ’ında Greklerin bölgeye yerleşmiş olduklarına dair bir kanıt teşkil etmektedir. Bu aynı araştırmacılar için ayrıca “Danounian”lar Mısır kaynaklarından bildiğimiz ve Deniz Kavimleri içinde adı geçen “Denyen”ler ile; Homeros’ta adı geçen Grekleri tanımlayan Akhalar ya da Argianlar olarak ta bilinen Danaeanlar ile de ilişkilendirirler.⁹⁶

Diğer bir grup araştırmacı ise bu bir söylenceden öte gidemeyecek bir durumdur ve Mopsos adı oldukça geniş bir coğrafyada ve uzun bir zaman süreci içinde kullanılmıştır. Pek çok farklı anthroponymleri vardır ve tek bir kişinin adı olamayacağını belirtilmiştir.⁹⁷ Ünal, Mopsos ve onunla birlikte kurulduğu iddia edilen Mopsokrene kentlerinin Helenistik devirden önce mevcut olmadıklarını ifade eder.⁹⁸

⁹³ Boardman, s.36; Barnett, s.143; Ünal, s.74.

⁹⁴ Jean, Cilicia, bkz. dipnot 6.

⁹⁵ J. M. Cook, **The Greeks in İonia and the East**, London,1962, s.61; Boardman 1980, s.36

⁹⁶ Jean, Cilicia, s.29; Dunbabin, s.32: Danaoi isminin Danunim’e denk geldiğinin ileri sürülmesi konusunda Dunbabin, bunun belki sadece bir tesadüf olabileceğini belirtir; Barnett, s.143: Danaoi, isimlerini Argos’ta oturan ve adının doğu kökenli olduğu açık olan Danaos’tan almışlardır. Danao, Belos’un (Babil Tanrısı Bel) oğludur ve Aegyptos’un kardeşidir. Danaos ününü pentekonterin kaşifi olarak almıştır. Ayrıca Danunim İ.Ö. 14. yy.’da Suriye kıyısındaki Ugarit’i istila eden ve Mısır kaynaklarında M.Ö.13. yy.’da adı Deniz Kavimleri arasında geçen DNN (Daniuna) ile aynı olabilir. Böylece onların bu erken dönemde var oldukları açıklığa kavuşur. Adana’da yine aynı şekilde zaten Hitit kaynaklarında Adaniye adı altında vardır. M.Ö. 14. yy.’dan bir anlaşma metninde, Kizzuwatna’nın bir parçası olarak adı geçer; Astour, s.15: Kilikya’daki Danunianlar, Deniz kavimlerinin akınları zamanında Kilikya’ya gelmişler ve Mopsos hanedanlığını kurmuşlardır; Jasink-Marino: *The West-Anatolian origins of the Que kingdom Dynasty*, **Studi Micenei Ed Egeo-Anatolici** Vol. XLIX, VI. Congresso Internazionale di Ittitologia Roma, 5-9 Settembre 2005, Parte I, Roma, 2007, s.15.

⁹⁷ Jean, Cilicia, s.29.

⁹⁸ Ünal, s.74.

Demir Çağı içinde Anadolu'nun güney kıyılarında kurulan şehirlerin bazıları arkeolojik bazıları da yazımsal kaynakların ışığında koloni şehirleri olarak tanımlanmaktadır. Bu kentler içinde; Phaselis, Perge, Sillyon, Aspendos, Side ve Kilikia'da Nagidos, Kelenderis ve Soli yer almaktadır. Kilikia coğrafyası içinde yer alan, Grek kolonisi olarak adı geçen kentlerden çoğu Heroik çağın Grek yerleşimleri için belirsiz kuruluş efsaneleri dışında kolonizasyonun tüm hatıraları kaybolmuş olsa da pek azı Grek kökenlerini, dil ve kültürlerini korumuş olmalıdır. Bing, Kyros seferini anlatan Xsenophon ve Büyük İskender'in yazmanlarının sunduğu bilgileri kanıt göstererek, Greklerin M.Ö. 5 ve 4. yüzyılda halen Kilikia'da ki varlıklarını ya da en azından güçlü bir Grek kolonizasyon geleneğinin varlığını onaylıyor olduklarına değinmiştir.⁹⁹

Bronz Çağı ardından pek çok kent için kuruluş efsanesi oluşturulmuş ve Grekler'in mitlerle destekledikleri, sosyal nedenlerle ya da tamamen ticari amaçlar doğrultusunda yeni kentler kurdukları bilinmektedir. Bu noktada bir koloni kenti olarak tanımlanan Soli'nin de kuruluşuna dair çeşitli kaynaklar farklı kuruluş önerileri sunmaktadır. Herodotos (7, 91) kentin Fenikeliler tarafından bir koloni olarak kurulduğunu belirtmiştir. Herodotos dışındaki kaynaklar ise kurucu kentin Grek kökenli olduğu üzerinden tanımlamalar yapmışlardır. Strabon (XIV, V, 8) Soli kentinin Akhalar ve Rhodos'taki Lindoslular tarafından kurulduğuna değinmiştir ve "Soli" adını ilk kullananın Hesiodos olduğunu belirtmiştir. Polybios (24) ve Livius (37, 56), kentin bir Argos kolonisi olduğunu söylemişlerdir. Bunlar dışında P. Mela ise Soli'yi Rhodos ve Argos kolonisi olarak anmıştır.¹⁰⁰

Kilikia ovasında Soli'ye komşu şehirlerin Grek köklerine geri giden benzer kuruluş efsaneleri bulunmaktadır. Fakat söylenceler, Soli'den farklı olarak Grek kolonizasyonu sonrası geleneğe sahip değildir. Sadece Soli'nin Grek köklerine ait

⁹⁹ Bing, s.106

¹⁰⁰ E. Özbayoğlu, "Soli (Cilica) ve Soleicismus", **OLBA II**, Mersin, 1999, s.210: "Soli ününü daha çok halkının Dor lehçesini bozuk bir şekilde konuşmasına borçludur. İlkçağda Soloi kenti yapısal ve sözdizimsel dil yanlışı genel anlamını taşıyan Grekçe "soloikismos", Latince "solecismus" gramer tarihine kaynak olmuş, terim batı dillerine geçerek günümüze kadar ulaşmıştır".

geleneği koruduğuna dair kanıtlar mevcuttur ve Assur İmparatorluğu zamanında batıda ileri karakol görevi yaptığı bilinmektedir.¹⁰¹

Tarsus'un M.Ö. 700 civarında kolonize edildiğini idda eden Bing, Grek yazınsal geleneği içinde Tarsus'un kuruluşuna dair tek bir efsane olduğunu ve ancak burada kolonizasyonun Lindoslular tarafından gerçekleştirildiğini ifade eden herhangi bir cümle olmadığını belirtir.¹⁰² Bing, Tarsus'ta bir Athena Tapınağı yapılmış olmasının, Greklerin bölgedeki hakimiyetine işaret edebileceğini, Roebuck¹⁰³ M.Ö. 7 yüzyılda artık zayıflayan Assur bakışı nedeniyle Greklerin Tarsus'ta bir koloni kurmuş olabileceklerini belirtmiştir.¹⁰⁴ Boardman¹⁰⁵ ise Tarsus'ta M.Ö. 7. yüzyılda bir Grek toplumunun varlığını kabul eder. Buna karşın Goldman'a¹⁰⁶ ve Hanfmann'a¹⁰⁷ göre Tarsus'ta bir Grek kolonizasyonundan söz edilemez. Tarsus bu dönemde sadece Grek malları için iyi bir pazar olarak düşünülebilir ve bir Grek ticaretinin varlığı söz konusu olabilir.

Kilikia Tracheia'da kurulmuş iki kent, Nagidos ve Kelenderis Pompeius Mela (I, 13,77) tarafından Samos kolonisi olarak anılır. Ayrıca Kelenderis'in Samos ile bir költ bağlantısı da vardır. Yine her iki kentin sikkeleri de Samos tipindedir. Aphrodisias ve Holmoi ise yazılı kaynaklarda anılmaz. Bunlar arkeolojik kanıtlar doğrultusunda birer koloni kenti olarak yorumlanmışlardır.¹⁰⁸

Tarsus ve Mersin'de ki Rhodos seramikleri, Soli'nin kuruluş tarihinin M.Ö. 7. yüzyılın ilk on yılı olduğuna işaret eder¹⁰⁹. Strabon'a göre Soli Akhalar ve Lindos'tan gelen Rhodos'lularca kurulmuştur¹¹⁰. Fragmanlar Lacios'un Antiphemos'un kardeşi olduğunu ki bu kişinin Lindos'lu bir oikist olarak Gela'ya

¹⁰¹ Bing, s.107.

¹⁰² A. Erzen, **Kilikien bis zum ende der Perserschaft**, 1940, ss. 41-42; Bing, s.106.

¹⁰³ Roebuck,ss.274 vd.

¹⁰⁴ Bing, s.103.

¹⁰⁵ Boardman, s.69.

¹⁰⁶ G.M.A. Hanfmann, Excavations at Gözlu Kule, Iron Age Pottery Tarsus, Vol. III, H. Goldman (Ed.), Princeton University Press, 1963, (Tarsus III) ss.159-60

¹⁰⁷ Hanfmann, s.142.

¹⁰⁸ Bing, s.105.

¹⁰⁹ J. Boardman, "Tarsus, Al Mina Greek Chronology", **JHS** 85, 1965, (Tarsus), ss.14-15.

¹¹⁰ Strabon, XIV.5,8.

690'da kurduğunu bildirmektedir.¹¹¹ Bu kanıttan açıkça Lindos'un M.Ö. 7. yüzyılın ilk on yılında aktif bir kolonici olduğu söylenebilir, ve bu zamanda Lindos bir koloni kenti olarak Soli'yi de kurmuş olmalıdır.

¹¹¹ Roebuck s.64, Soli'nin M.Ö. 7.yüzyıl başında kurulduğunu, Eusebius'un kronolojisini kabul etmektedir.

3.2. Arkeolojik Buluntular Işığında Kilikia'da Koloni Faaliyetleri

3.2.1. Demir Çağı'nda Kilikia'nın Siyasi Yapısı

M.Ö. II. bin yıldan itibaren Kilikia'nın ovalık kesiminde belirgin bir şekilde merkezi, idari sisteme bağlı bir yapı görülmesine rağmen, olasılıkla topografik nedenler dolayısıyla dağlık kesimde böyle bir sistem yapılanması ancak Demir Çağı içinde mümkün olabilmiştir. Hitit İmparatorluğunun yıkılışından sonraki dönemde Geç Tunç Çağı sonunda merkezi idare sisteminde meydana gelen çöküş ile birlikte bölgede bir süreliğine dağınık topluluklar ortaya çıkmıştır. Jakar'a göre bu dönemde sosyo-ekonomik açıdan bölgeye, ticaret merkezlerine ya da limanlara bağlı olan kırsal topluluklar bağımsız bir şekilde yeniden örgütlenmek zorunda kalmış olmalıdırlar.¹¹²

Hanfmann'ın oluşturduğu Demir Çağı kronolojisine göre; Erken Demir Çağı M.Ö.1100-850 yılları arasındaki süreci belirtir. Orta Demir Çağı ise bu tarihten itibaren 700 yılına kadar devam eder. Hanfmann Geç Demir Çağını ise iki evreye ayırır: M.Ö.700-600 arasındaki dönem Assur evresi ve M.Ö.600-520, 6. yüzyıl evresi.¹¹³ Kilikia kıyılarında Grek seramikleri ilk olarak erken dönemde, M.Ö. 9. yüzyılın sonunda görülür. Bu tarihten M.Ö. 8. yüzyılın bitimine dek, arada geçen zaman diliminde bölgede oldukça önemli sosyo-kültürel değişiklikler olmuştur.

M.Ö. 1190 yılında Hitit İmparatorluğu'nun yıkılışını takip eden süreçte Anadolu'da önemli bir siyasal boşluğun oluşması nedeniyle daha önceki dönemlerde devlet kurma olanağı bulamamış yerli Anadolu kavimleri bu evrede bağımsızlıklarını ilan ederek Anadolu'nun güney ve güneydoğusunda "Geç Hitit Beylikleri" ya da "Syro-Hitit Beylikleri" denen krallıklar kurmuşlardır. Bunlardan en önemlileri; Que, Hilakku ve Asitavanda (Azatiwadi) Kilikia sınırları içindedir.¹¹⁴

¹¹² J. Yakar, **Anadolu'nun Etnoarkeolojisi: Tunç ve Demir Çağlarında Kırsal Kesimin Sosyo-Ekonomik Yapısı**, Homer Kitabevi, 2007,(Anadolu) s.327.

¹¹³ Hanfmann, Tarsus III, s.20

¹¹⁴ V. Sevin, **Anadolu Arkeolojisi**, DER Yayınları, 1999, ss.157-160

Bu noktada Çukurova'nın Demir Çağı tarihi, Kuzey Mezopotamya'ya egemen olan Geç/Yeni Assur devletiyle doğrudan ilgilidir (Levha: 6). Geç/Yeni Assur krallarınca işgal edilen ve Kuzey Mezopotamya'nın vasal bir eyaletine dönüştürülen bölgeyle ilgili en sağlam yazılı kaynaklar Assur krallarının yıllıklarına dayanmaktadır.¹¹⁵ Assur belgelerinin verdiği en erken bilgiler, Kilikia ile ilgilenen Assur kralı III. Salmanassar'ın, bölgeye yaptığı seferlerde hedeflediği ekonomik amaçlara ulaşmış olduğunu göstermektedir. Çünkü Tabal ve Que'yi tamamen hakimiyeti altına alarak, batıya uzanan ticaret yolları ile Toros maden yataklarının kontrolünü ele geçirdiği kaynaklarda yer almaktadır.¹¹⁶ M.Ö. 9. yüzyılda III. Salmeneser'in askeri seferleri ardından Assur'a haraç ödeyen bir krallık haline gelen Que, diğer Kilikia krallıkları gibi M.Ö. 715'te II. Sargon döneminde özgürlüğünü yitirip Assur eyalet sistemi içine dahil olmuştur.¹¹⁷

Bu bağlamda Kilikia bölgesinin stratejik önemi, Toros Dağ sırasının sahip olduğu zengin ve kaliteli metal rezervleri ile doğal kaynaklarının yanı sıra bölgenin verimli ovası da, Assur İmparatorluğu açısından Kilikia'yı önemli bir konuma taşımış olmalıdır. Bu aynı nedenler doğrultusunda M.Ö. 8 yüzyıl içinde *Kolonizasyon Çağı* evresinde Grekler'in Akdeniz ticaret rotası üzerinde yer alan bölgeye ulaşmaları, koloni kurma faaliyetlerine başlamaları kaçınılmaz gibi görünmektedir.

M.Ö. 8. yüzyıl sonunda Kilikia'da Assur İmparatorluğuna karşı oluşmaya başlayan gergin ortam, aynı zamanda bölgeye koloni kurma niyetiyle gelen Grekler'e bölgeyi kolonize edebilmek için elverişli bir fırsat yaratmış olmalıdır. Böyle bir başkaldırı, organize olmak ve kolonizasyon amaçlı seferleri düzenlemek için yeterli zamanları olan Greklerce de desteklenmiş olma ihtimali yüksektir¹¹⁸.

¹¹⁵ H.F. Özdemir, "Batı Anadolu Demir Çağı Örneği Işığında, Göç Olgusunun Kilikia'daki Kolonizasyon Sürecine Olan Etkileri", *Arkeoloji ve Sanat Yayınları*, 2008, s.37.

¹¹⁶ M. Kurt, "Eski Çağ Tarihinde Kilikia'nın Doğal Kaynaklarının Anadolu Mezopotamya İlişkilerindeki Rolü", *Arkeoloji ve Sanat Yayınları*, No:118, 2004, s.115.

¹¹⁷ Jakar, s.327.

¹¹⁸ Bing, s.102.

Kilikia İsyanı, Assur Kralı Senharib (M.Ö. 705-681) yönetiminin ilk on yılı sırasında gerçekleştiği bilinmektedir. Kaynaklar Kilikalılar'ın İllubru şehrinin valisi olan Kirua önderliğinde ayaklandığını, Tarsus ile İngirra şehirlerinin de bu isyana destek verdiklerini belirtmektedir. Kilikia'da çıkan bu isyan muhtemelen Toros maden yataklarından çıkarılan hammaddelerin Assur'a geçişini engellemiştir. *Kirua İsyanı* olarak literatüre geçen olay, bölgedeki maden kaynaklarının Asur devletleri için ekonomik açıdan ne kadar önem taşıdığını açıkça ortaya koymuştur. Grekler'in de bu ayaklanmayı kendi çıkarları doğrultusunda desteklediği düşünülebilir. Assur ordusu isyanı M.Ö. 696'da bastırabilmiştir.¹¹⁹ Senharib tarafından isyanın bastırılıp İllubru'nun aniden Assur devletinin ileri karakolu olarak yeniden kuruluşu bu devletin *Kilikia Kapılarının* kontrolünü elinde tutma gayretini göstermektedir.¹²⁰ Ancak ilk hareketlenmelerin başlangıç tarihi için Sargon'un M.Ö. 705'te ki ölümünden hemen sonra verilmektedir. Bu askeri operasyon ise son bir darbe olarak düzenlenmiş olmalıdır.¹²¹

Sonuç olarak, II. Sargon ve Senharib'in bölgeye düzenlemiş olduğu başarılı seferler Suriye ve Anadolu'nun güney sahillerinde Grek (İon) ticaret faaliyetlerinin azalması sonucunu doğurmuştur. Ticari faaliyetleri zarara uğrayan bu toplumlar Gökusu'nun batısına çekilmişler ve ticaret artık bu kıyılarda yoğunlaşmıştır.¹²²

¹¹⁹ L.W. King, "Sennacherib and the Ionians", **JHS**, No:30, 1910, ss.327-335.

¹²⁰ Bing, s.98; King, s. 100: Que ve Hillaku başkaldırısının politik zorluklarının kanıtları Kilikia'daki bina yazıtları üzerinde yer almıştır. Burada kralın ilk Babilliler'e karşı düzenlediği seferin (M.Ö. 703) hemen ardından Ninive'de ki sarayın inşasını tanımlayan yazıtta işçiler arasında Que ve Hillaku'dan gelenlerden bahsedilir. Bu kişilerin Senharib'e boyun eğmedikleri ve kendi şehirlerinden sürüldükleri belirtilmiştir.

¹²¹ King, bkz. Dipnot 10; S. Dalley, "Sennacherib and Tarsus", **AS**, Vol.49, s.73: Antik kaynaklarda bu olayı anmaktadır. Alexander Polyhistor bu isyandan bahsetmekte ve Kral'ın Kilikia'ya bir zafer anıtı diktirmiş ve Tarsus'u Babylon gibi tekrar inşa ettirmiştir. Tharsis ismini vermiştir. Abydenos ise Grekler ve Assurlular'ın Kilikia açıklarında bir deniz savaşı yaptıklarını ve Grek donanmasının sulara gömüldüğünü ifade etmiştir. Bu olaydan sonra Senharib, bir Athena Tapınağı inşa ettirmiş ve büyük başarısını bronz bir anıta yazdırmıştır; King, s.332: Grek kaynakları içinde, İskender'in yazmanları Assur Anıtı'nı Anchiale'de görmüşlerdir. Grekler kötü durumdaki yazıtı okuyamamış olmalarına rağmen M.Ö. 699'da nelerin olduğunu öğrenmişlerdir. Anchiale genelde Grek kaynaklarındaki İngirra ile eşdeğer olarak kabul edilir ki bu kent, Assur kaynaklarında Tarsus'la birlikte Kirua'nın isyanına katılmış bir şehir olarak yer almıştır.

¹²² Zoroğlu, L. "Cilicia Tracheia in the Iron Age: The Khilakku Problem", **Anatolian Iron Ages III 1990**, Ankara, 1994, (Tracheia) s.304.

Kilikia'nın batı kesimine bakılıncak olursa, Orta ve Son Demir Çağı içinde Göksu deltasının ötesinde yer alan sahil boyunca yeni kentler kurulmaya ve bu periyod da artmaya başlamış olduğu görülmektedir. Bu kentlerin işlevleri bir yandan Doğu Akdeniz, diğer yandan da Ege ile ticaret yapan liman şehirleri olmalarıdır. Göksu (Calycadnus) Vadisi'nin batısında yer alan Pirindu Krallığının hem sahilde hem de iç kesimlerde yerleşimleri vardı.¹²³ Bu krallık hakkındaki bilgileri aynı döneme ait Babil kaynaklarından gelmektedir. Pirindu Kralı Appuwaşa'ya saldıran Babil Kralı Neriglissar, aralarında Ura (Olba), Kirsu ve Gazipaşa yakınında yer alan Sallune'nin (Selinus) yer aldığı Göksu Vadisi'nin doğusu ve batısındaki dağlık ve sahil yerleşimleri hakkında bilgi vermektedir.¹²⁴ Jakar, Son Tunç Çağı ve belki onun öncesinden beri balıkçıların ve tüccarların oturduğu Selinus, Nagidos, Kelenderis ve Aphrodisias gibi sahil yerleşimlerinde M.Ö. 8. yüzyıl sonunda Egeli kolonistlerin hakim olduğunu belirtmiştir. M.Ö. 7. yüzyılda Assur seferleri Calycadnus'un öteki tarafına yapılmadığı için bu nehrin batısında kalan şehirler Fenikeliler ve Kıbrıslılar ile ticaret yapmaya devam etmiş ve bunun sonucunda önceki dönemlere oranla daha yoğun yerleşim görmüşlerdir.¹²⁵

Kilikia'da her ne kadar M.Ö. 8. yüzyıldan itibaren varlıkları saptanabiliyorsa da daha önce de söz edildiği gibi en erken Grek ilişkileri kazılar ve araştırmalar yoluyla ortaya çıkarılmış Myken seramikleri ile belirlenmektedir.¹²⁶ Ancak bu merkezlerde seramik dışında, varlıklarını kesin bir şekilde kanıtlayacak herhangi bir buluntuya rastlanmamıştır. Bu durumda Myken ile Kilikia sahilleri arasındaki ilişkinin sadece ticari boyutta kaldığı ve siyasi yapılaşmanın hiçbir zaman gerçekleşmediği önerilmiştir.¹²⁷

Bronz Çağı sonunda kurulan ilk bağlantılar, Demir Çağı içinde de devam etmiştir. Grek dünyası içinde genel olarak M.Ö. 8. yüzyılda başladığı kabul edilen kolonizasyon hareketleri daha önceden bilinen deniz yollarını kullanmak suretiyle Grekler'in Akdeniz'e yayılmalarına ve yeni sömürü alanları bulmalarını olanaklı hale

¹²³ Zoroğlu, Tracheia, s.303.

¹²⁴ Zoroğlu Tracheia, ss.303-4.

¹²⁵ Jakar, Anadolu, s.328.

¹²⁶ Arslan, Kolonizasyon, s.2.

¹²⁷ Erzen, s.41.

getirmiştir. Kilikia'nın Grekler tarafından koloni edilmesi, arkeolojik buluntulara göre Naukratis'ten (M.Ö.630 civarı) önce başlamıştır.¹²⁸

Greklerin Kilikia'daki faaliyetleri konusunda yazılı kaynaklar sınırlıdır ancak Assur kral yıllıklarında, Sargon'un M.Ö. 713 yılında Hillaku'nun Assur ili yapıldığı ve *batı denizi* ortasında oturan İonialıların-İamani'leri "*denizde bir balık gibi avlandıkları*"ndan söz etmektedir¹²⁹. Bu durumda İonialılar-Grekler, bu tarihten önce Kilikia kıyılarına gelmişlerdir. M.Ö. 696 yılında Assurlular'ın ve Grekler'in Kilikia'da ki aktivitelerine ilişkin bir diğer kaynak ise Eusebios'tur.¹³⁰

Assurlular kendi çıkarları doğrultusunda M.Ö. 7. yüzyılın ortasına dek Grek yerleşmecilerinin Kilikia ovasının doğusunu kolonize etmelerini önlemişlerdir. Grek kolonizasyonu Kilikia Tracheia kıyıları ile sınırlanmıştır. Kelenderis, Aphrodisias, Nagidos bu kentlere örnek teşkil etmektedir.¹³¹ Dunbabin'de bu görüşe katılır ve ayrıca Grek ticaretinin, Tarsus'ta ve Kilikia ile Suriye kıyılarında şüphesiz devam etmiş olabileceğini belirtir.¹³²

Kilikia'nın kolonizasyon dönemindeki önemi üzerine çeşitli yorumlar bulunmakta, bunlar daha çok koloni hareketlerinin nedeninin tarımsal amaçlı mı yoksa ticari kaygılardan mı kaynaklandığı yönündedir.¹³³ Ancak tarımsal faaliyetler için uygun olan bir coğrafya yerine taşlık ve deniz ticaret rotası üzerinde olan kıyı kesimin seçildiği görülmektedir.¹³⁴

Blumenthal'de bu görüşü destekleyerek ticari amaçlar doğrultusunda Grekler'in Akdeniz'in doğusuna kıyı şeridi boyunca çok erken yerleşmiş olduklarını ifade eder. Ticaretin yanında toprağa da ihtiyacı olan Grekler, Kilikia'nın batısında M.Ö. 7. yüzyılın ortalarında sonra küçük tarım toplulukları da kurmuşlardır.¹³⁵

¹²⁸ Boardman, s.138.

¹²⁹ Olmstead 1951, s.218.

¹³⁰ Bing 1969, s.96-98.

¹³¹ Bing, s.108.

¹³² Dunbabin,s.33.

¹³³ Bing, s.108, bkz. dp.68.

¹³⁴ Bing, s.108.

¹³⁵ Bing, s.108; E. Blumenthal, **Die Altgriechische Siedlungskolonisation im Mittelmeerraum unter**

Dağlık Kilikia'da topraklar yerleşmecilerinin ihtiyacını taşıyacak ölçüde geniş ve verimlidir. Ancak yine de Toros dağlarında yetişen değerli ağaçlardan elde edilen kereste ekonomik yönden tarımdan daha çok rol oynamış olmalıdır.¹³⁶

Kilikia ve etrafını çevreleyen Toros Dağları, her şeyden önce Mezopotamya-Suriye ile Anadolu'yu birbirine bağlayan önemli geçitlere sahiptir. Bölgenin daha eski dönemlerden beri bilinen yer altı kaynaklarının varlığı da yine Kilikia'yı çekici bir konuma taşımaktadır. Zengin demir ve gümüş yataklarına sahip Toros Dağları İoniali tüccarların listelerinde en üst sırada yer almış olduğu bilinmektedir.¹³⁷ Bölgenin sahip olduğu gümüş yataklarından elde edilen cevher, Anadolu'nun diğer yerlerinde çıkarılan gümüş kalitesiyle kıyaslanmayacak şekilde iyidir. Sadece demir ve gümüş değil aynı zamanda Tarsus'tan Tyros'a kalay ve kurşun da ihraç edilmiş olması Kilikia'nın sahip olduğu zengin ve kaliteli metal rezervlerinin en açık kanıtıdır. Tarih boyunca, Ön Asya'da kurulmuş olan devletlerin dikkatlerini Toros Dağları'na çevirmelerinin temel sebebi, buradaki zengin, doğal maden kaynakları olmalıdır¹³⁸. Kilikia Tracheia'ya oldukça yakın olan bu kaynaklar nedeniyle M.Ö. 7. yüzyıl başına dek Ege'de nadir bulunan metal rezervi, aynı yüzyılda başlayan sikke kullanımı ile Grekler'in Kilikia'yı kolonize etmelerinin aynı dönemde olması, bir rastlantı olmaktan uzak gibi görünmektedir.¹³⁹

Assur ve Grekler dışında Kilikia'da Demir Çağı içinde Fenike ile kurulan bazı ilişkiler de söz konusudur. Hasan Beyli, Karatepe ve İrez dağında ele geçen Fenike yazıtları, Fenike dili ve yazısını kullanan bir topluluğun Kilikia'daki varlığına işaret eder. Ancak bu epigrafik kanıtlar dışında Fenikeliler'e ve bölgede oynadıkları role ait henüz yeterli bilgi ve veri bulunmamaktadır.¹⁴⁰

besonderer Berücksichtigung der Südküste Kleinasiens, 1963, s.122.

¹³⁶ Jones1971, ss.190-91

¹³⁷ R.J. Forbes, **Metallurgy in Antiquity**, Leiden 1950, ss.190-91, 130; Bing, s.100.

¹³⁸ Kurt, s.114 Bölgede M.Ö.II. binyıldan itibaren demir üretildiğini gösteren belgelere rastlanmıştır. III. Hattuşili, kaliteli demir isteğinde bulunduğu anlaşılan I.Salmanasar'a (1272-1243) Kizzuwatna'daki mühür evinde üretim başladığında bu isteği yerine getireceğini bildirmiştir.

¹³⁹ Bing, s.109.

¹⁴⁰ N.Arslan, "Kilikia Demir Çağı Seramikleri" (Yayınlanmamış Doktora Tezi), Selçuk Üniversitesi, Konya, 1998 (Demir Çağı) s.12.

3.2.2. Antik Kaynaklara göre Kilikia Bölgesindeki Grek Kolonileri

3.2.2.1. Soli Höyük

Bugün, Mersin'in yaklaşık 11 km. batısında, Mezitli ilçesindeki Viranşehir'de kalıntılara rastlanan Soli antik yerleşimi, Kilikia Tracheia (Aspera) ile Kilikia Pedias (Campestris) bölümleri arasında sınır oluşturan Lamos kentinin doğusunda bulunmaktadır. Höyük, 22 metre yükseklikte ve 300 metre çapındadır. Kazı çalışmaları 1999 yılından bu yana R. Yağcı tarafından sürdürülmektedir. Soli (Solo) adının anlamı “metal külçesi” olarak belirtilmiştir ve ekonomik zenginliği ile ilişkilendirilmiştir.¹⁴¹ İsmiyle bağlantılı olarak M.Ö. II. bin yıl içinde Soli, Ura gibi çeşitli metallerin (altın, gümüş, bakır vb.) ticaretinde, ithalat ve ihracatın yapıldığı bir depo gibi; ya da Hitit ticari gemileri için bir liman görevini üstlenerek kullanılmış olabileceği düşünülmüştür.¹⁴²

M.Ö. 7. ve 6. yüzyılda Soli, Doğu Akdeniz ticareti içinde önemli bir liman kenti konumundadır. Kentin bir Rhodos-Lindos kolonisi olduğu ve bu dönemde Doğu Grek dünyası ile en yoğun ilişkilerde bulunduğu ortaya çıkarılan arkeolojik buluntularla da kanıtlanmaktadır.¹⁴³ Genel olarak kabul edilen görüş Soli'nin bir Grek kolonisi olduğu doğrultusunda ise de Salmeri, kazılar yoluyla gün ışığına çıkarılan Rhodos seramiklerinin yerli üretim olabileceğinin de göz önünde bulundurulması gerektiğini belirtir. Soli kentinin M.Ö. 8. yüzyıl sonunda kurulmuş bir Rhodos - Lindos kolonisi olamayacağını da belirtmiştir.¹⁴⁴

Ancak bu görüşün aksine, Soli Höyük'te sürdürülen kazı çalışmalarında ortaya çıkarılan Demir Çağı'na tarihli buluntular, Soli'nin Grekler ile olan yakın ilişkisini desteklemesi bakımından oldukça önemlidir. Bunlar arasında Rhodos kuşlu

¹⁴¹ R. Yağcı, “The Importance of Soli in the Archaeology of Cilicia in the Second Millenium BC”, **Le Cilicie: Espaces et Pouvoirs Locaux Actes de la Table Ronde Internationale/ Kilikia: Mekanlar ve Yerel Güçler (M.Ö. II. bin yıl –M.S. 4. yüzyıl)**, Uluslararası Yuvarlak Masa Toplantısı Bildirileri, İstanbul 1999, (Ed.) E.Jean, A.M. Dinçol, S. Durugönül, İstanbul, 2001,(Soli), s.159.

¹⁴² Yağcı, Soli, s.162.

¹⁴³ R.Yağcı “Soli /Pompeiopolis 2002 Yılı Kazıları”, **25. Kazı Sonuçları Toplantısı**, II. Cilt, Ankara, 2003 ss.49-60; R.Yağcı. “Soli Pompeiopolis”, **24. Kazı Sonuçları Toplantısı**, I. Cilt, Ankara, 2002, ss.513-520.

¹⁴⁴ Salmeri, s.270.

kaseleri, İnoia kyklikleri (Levha:7-a), lebesler, yaban keçisi stili örnekleri (Levha:7-b), Korinth kökenli seramik parçaları ve Samos'ta benzerleri bulunan çift örgülü bant bezemeli bir örnek (Levha: 8-a) Soli'nin bir Rhodos Lindos kolonisi olarak M.Ö. 7. ve 6. yüzyıllarda Grek dünyası ile olan yakın ilişkilerini kanıtlamaktadır.¹⁴⁵

Soli höyük'te ortaya çıkarılan seramik örneklerinin yanı sıra diğer arkeolojik veriler; M.Ö. 7. yüzyıl başlarından itibaren yoğunlaşan bir koloni etkinliğini ve Soli'nin kolonileşmiş bir liman kenti konumunda olduğunu göstermektedir. Kazılarda gün ışığına çıkarılmış pişmiş toprak mimari levha parçaları bu noktada oldukça önemlidir. Özellikle Kilikia'da ilk kez ortaya çıkan ve şimdilik sadece Soli'de ulaşılabilen Arkaik Dönem sima, çörten ve çatı kiremiti parçaları¹⁴⁶ bir kolonizasyonun olabileceği fikrini mimari açıdan da desteklemesi yönünden oldukça büyük önem taşımaktadır.

3.2.2.2. Kelenderis

Kelenderis, Mersin il sınırları içinde Aydıncık'ta, Kilikya Tracheia'nın batı sınırında yer almaktadır. Daha erken dönemlere ait yerleşim izlerine rastlanmakla birlikte, Klasik Dönem kenti M.Ö. 8. yüzyılda kurulmuş ve M.S. 6. yüzyıla kadar varlığını sürdürmüştür. Kazı çalışmaları, 1987 yılından beri Selçuk Üniversitesi'nden K. Levent Zoroğlu başkanlığında gerçekleştirilmektedir.

Antik Çağ yazarlarının Kilikia'daki koloni kentleri listelerinde Kelenderis'de bulunmaktadır. P. Mela (I, 13) ve Strabon Kelenderis kentinin bir Samos kolonisi olduğunu bildirmektedir. Kazılar kolonizasyon dönemiyle ilgili azda olsa buluntu vermiştir.

M.Ö. 8 ve 7. yüzyıllarda özellikle Rhodos ve Samos başta olmak üzere Doğu Grek kökenli; Geometrik Dönem ve Orientalizan döneme ait buluntular kazılar sırasında tespit edilmiştir (Levha: 8-b). Gün ışığına çıkarılan Grek seramikleri Bronz Çağı sonlarında Doğu-Batı arasında yavaş yavaş hızlanan ve Geometrik çağın

¹⁴⁵ Yağcı, 23.KST, ss.3-4.

¹⁴⁶ Yağcı, 24 KST,s.516.

sonlarına doğru yoğunlaşan ilişkiler için birer kanıt oluşturmaktadır. Yazılı kaynaklarda kolonizasyon sürecinde kurulmuş bir kent olarak geçen Kelenderis'in gerçekten de M.Ö. 8.yüzyıl ortalarından itibaren Doğu Grek ve Hellas ile ilişkilerin varlığı bu noktada kesindir.¹⁴⁷

Samos, Doğu Grek dünyasında Rhodos'tan sonra en önemli merkezlerden biridir. Kelenderis'te yapılan kazılarda Samos kökenli krater ve skyphos parçaları bulunmuştur. Kelenderis kraterlerinin boyunlarındaki kazıma-boya- ile yapılmış dalga ve yatay çizgiler Samos kraterlerinin tipik özelliğidir. Bu tipteki krater en fazla Kelenderis'te olmakla birlikte birkaç örnek Yumuktepe'de ele geçmiştir. Kraterlerin yanında zikzak çizgi kümeleri ile süslenmiş skyphoslarında yine Samos kökenli oldukları düşünülmektedir.

Kelenderis ve Nagidos M.Ö. geç 8. yüzyılda Samoslular tarafından kolonize edildiği¹⁴⁸ arkeolojik verilerle de desteklenmektedir. Kelenderis'deki Samos ya da Samos seramiği ile yakın ilişkili görülen en erken parçalar M.Ö. 8. yüzyılın son çeyreğine, diğer Samos tipi parçalar ise M.Ö. 7. ve 6. yüzyıllara aittir.

Samos ile Kelenderis arasındaki ilişkileri ortaya koyma açısından bazı kap türleri üzerinde durmak gerekmektedir. Kelenderis seramikleri dekorasyon ve form yönünden Samos örneklerine benzerlik göstermektedir. Ancak bazı parçalar Samos etkili fakat kendine has özellikler taşımaktadır. Arslan'ın çalışmasında yer alan **366** numaralı fincan (Levha: 9-a) form yönünden Samos fincanları ile tam bir benzerlik içerisindedir. Buna karşın benzer şekilde süslemiş bir fincana Samos'ta rastlamak mümkün değildir. Ayrıntılarda görülen farklılıklara rağmen temelde seramikler Samos ve Kelenderis arasında bir bağlantıyı göstermektedir. Bütün bu arkeolojik veriler Kelenderis'e Samos'tan gelen bir topluluğa işaret etmektedir. Ancak bunların kentteki durumları ve geliş amaçları henüz net değildir. Kentteki kolonistler yerel seramik atölyelerinde Samos geleneğine bağlı fakat gelişmelerden habersiz üretimlerine devam etmiş olmalıdırlar.

¹⁴⁷ Zoroğlu, Tracheia, ss. 193-194; L. Zoroğlu, "Kelenderis", **XV. Kazı Sonuçları Toplantısı**, Ankara, 1994, s.189.

¹⁴⁸ Blumenthal, s.109 ve s.117.

Kilikia – Samos arasında ilk temaslar en erken olarak M.Ö. 8. yüzyılın son çeyreğinde başlamıştır. Her iki kent arasındaki ilişkiler M.Ö. 7. yüzyıldan itibaren daha da yoğunlaşmış ve M.Ö. 6. yüzyılda yeniden zayıflamaya başlamıştır.

Kelenderis'te ortaya çıkarılan Grek kökenli seramikler ve kentin bir koloni kenti olduğuna dair yazılı kaynaklar bulunmasına rağmen, bu durum mimari açıdan desteklenmemektedir. Ancak yine de Kelenderis'in Samos ile bir kült bağlantısı olduğu bilinmektedir.¹⁴⁹ Ayrıca, kentin sikkeleri Samos tipindedir¹⁵⁰ ve Klasik Dönem'de kentin adı Atik-Delos Deniz Birliği'nin üyesi olarak vergi listesinde yer almaktadır.¹⁵¹ Bu nedenle kentin bir koloni olarak kurulmuş olma olasılığı yüksek gibi görünmektedir.

3.2.2.3. Nagidos

Mersin İli, Mut İlçesinde yer alan Nagidos, Antik Çağ yazarlarının verdiği bilgilere göre bir Samos kolonisi olarak kurulmuştur. Kentte kazılar 1998 - 2002 yılları arasında Prof. Dr. Serra Durugönül başkanlığında sürdürülmüş, kazı sonuçları 2007 yılında yayınlanmıştır.

Kentte yapılan kazılarda Geometrik Dönem'e ya da öncesine tarihlendirilebilecek herhangi bir buluntu ile karşılaşılmamıştır. En erken seramikler bazıları Batı Anadolu kökenli (Levha:9-b) M.Ö. 7. yüzyılın ikinci yarısına tarihlenmektedir.¹⁵² Rapor yayınında kente ait en erken seramikler akropolün güney yamacından geldiği ve bu seramiklerin Kıbrıs etkili olduğu ve bu etkinin Nagidos kazılarında çıkarılan Aphrodite figürinleri ile de desteklendiği sonuç olarak kentin kuruluş aşamasında güçlü bir Kıbrıs etkisinde olduğu belirtilmiştir.¹⁵³

¹⁴⁹ Arslan Demir Çağı, ss.97-99.

¹⁵⁰ Bing, s.105.

¹⁵¹ Bean, s.159.

¹⁵² Durukan, M., "Nagidos Kazısı ve Arkaik Dönem Seramikleri", NAGIDOS -Dağlık Kilikia'da Bir Antik Kent Kazısının Sonuçları-, ed. S. Durugönül, Antalya, 2007, s.43.

¹⁵³ Durukan, ss.46-7.

Nagidos'ta yapılan kazılarda Kilikia bölgesinde yer alan kentlerde karşılaşılan kuşlu kase, Orientalizan ve geometrik seramik örnekleri yanında, Kyklad ithalleri ve aynı zamanda Protokorinth ya da Korint kökenli seramik örnekleriyle karşılaşılmağı olması, Nagidos'un bir Grek kolonisi olarak kurulmuş olabileceğı fikrini çürütmektedir.

Nagidos'ta Batı Anadolu ile ilişkilendirilebilen malzeme grubunu kazılar sırasında anakaya üzerinden gelen ve en erken M.Ö. 7. yüzyıl sonlarına tarihlendirilen İonia kylixleri (Levha 10-a) ve oldukça az miktarda M.Ö. 7. yüzyıl sonu 6. yüzyıl başına tarihlenebilen ithal amphora parçaları (Levha 10-b) oluşturmaktadır. Euboia kökenli bir skyphos parçası (Levha 10-b) ile de karşılaşılmıştır. Geri kalan Euboia kökenli skyphoslar Kıbrıs ya da Kilikia'da ki diğer merkezlerden ithal edilmiştir.

Kazı hafirlerine göre, bu kadar erkene, net olarak tarihlendirilebilecek başka bir Batı Anadolu kökenli seramik grubunun olmaması sadece şehrin en erken M.Ö. 7. yüzyıl ortasında kurulmuş olabileceğine bir kanıt olarak görülmektedir¹⁵⁴ ve Nagidos kentinin kuruluş döneminden itibaren özellikle Kıbrıs ile yakın ilişkileri bulunan bir ticaret merkezi olduğunu düşündürmektedir.¹⁵⁵

3.2.2.4. Holmoi ve Aphrodisias

Taşucu Burnunda yer alan Aphrodisias'ta (Hacıışaklı) yapılan bazı araştırmalar ile M.Ö. 6. yüzyıla tarihlenen sikkelerinde güçlü Grek etkisinin bulunduğu ve kalıntılar doğrultusunda kentin Grek kültür özellikleri gösterdiği anlaşılmıştır. Bu nedenle bir koloni kenti olarak kurulmuş olabileceğı düşünülmüştür.¹⁵⁶ Yine Holmoi'da bir Grek şehri olarak tanımlanmaktadır. M.Ö. 4.

¹⁵⁴ Durukan, ss.47-8.

¹⁵⁵ Durugönül 24.KST., s.246.

¹⁵⁶ Erzen, s.69; Bing, s.105.

yüzyıla tarihlenen sikkeleri Grek tipindedir fakat kentin kuruluş tarihi ve kökeni bilinmemektedir¹⁵⁷ Her iki kente ait henüz yeterli arkeolojik veriye sahip değiliz.

¹⁵⁷ Erzen, 68; Bing, s.105.

3.2.3. Demir Çağı Grek Seramiğinin Görüldüğü Diğer Merkezler

3.2.3.1. Mersin – Yumuktepe Höyük

Yumuktepe, Mersin kent merkezinde Demirtaş Mahallesi'nde yer almaktadır. Kilikya Ovası'nın batısında Soğuk Su kıyısında yer alan Höyük, Neolitik Dönem ile Orta Çağ arasında çeşitli dönemlerde yerleşim yeri olarak kullanılmıştır. 25 m. yüksekliğinde ve 5 ha. genişliğindedir. Kazılar 1937-1940 ve 1946-1949 tarihlerinde J. Garstang başkanlığında gerçekleştirilmiştir. Çalışmalar bugün, Isabella Caneva başkanlığında bir Türk-İtalyan ekip tarafından sürdürülmektedir.

Garstang, Yumuktepe'de 33 tabaka tespit etmiştir. Bu tabakalardan IV. ve III. tabakalar Demir Çağı buluntusu vermiştir.¹⁵⁸ IV.-II. tabakalarda ele geçen seramiklerin çoğu Grek kökenli olduğu tespit edilmiştir. Bu seramikler içinde az sayıdaki ve tabakasız ele geçen SubMyken ve Protogeometrik parçaların¹⁵⁹ Tarsus'taki çömlekçi atölyesinde üretildiği tahmin edilmektedir. Seramiklerin M.Ö. 8. ve 7. yüzyıla tarihlenen örnekleri IIB, III, IV. katlardan ele geçmiştir. Yangınla tahrip edilmiş olan III. tabakada ağırlıklı olarak M.Ö. 7. ve 6. yüzyıllara ait kaplar bulunmuştur. Bu tabakadaki yangın 6. yüzyılın sonunda meydana gelmiştir. Yangın İonialılar ve Persler ile ilgili olmalıdır. Tahribat sonrasında terk edilmiş olan höyükte 5. ve 4. yüzyıllara ait hiçbir mimari kalıntı tespit edilmemiştir.¹⁶⁰

İthal kaplar Samos ve Histria örneklerinden daha ziyade Rhodos seramiği ile yakın ilişki içerisindedir.¹⁶¹ Bu durum Yumuktepe'nin Rhodos dışında diğer Grek kentleri ile ilişkisinin zayıf olduğunun bir göstergesidir. Kent önemli bir ticaret merkezi olmayıp, daha çok Rhodos ile ticari ilişki içerisindedir.¹⁶²

¹⁵⁸ J.Garstang, **Prehistoric Mersin**,1953, s. 254.

¹⁵⁹ Garstang,s. 256, Fig.160,1-2.

¹⁶⁰ Arslan, Demir Çağı, s.20.

¹⁶¹ Garstang, s. 254.

¹⁶² Arslan, Demir Çağı, s.21.

3.2.3.2. Tarsus – Gözlükule

Höyük, Modern Tarsus'un merkezinde, Mersin-Adana karayolunun batı kıyısında yer almaktadır. Gözlükule'deki arkeolojik kazılar 1934-1938 tarihleri arasında H. Goldman'ın başkanlığında devam etmiştir. Demir Çağı seramiği 1963 yılında yayınlanmıştır. 2001 yılında, araştırmalara, Boğaziçi Üniversitesi'nden Aslı Özyar başkanlığında yeniden başlanmıştır. Gözlükule'de Neolitik-İslami dönemlere ait tabakalar tespit edilmiştir. Ancak Arkaik- Helenistik dönem arasındaki yerleşme oldukça zayıftır.

Tarsus höyüğünün A ve B olarak adlandırılan iki bölümünde kazılar gerçekleştirilmiştir. Erken Demir Çağı'nın başlangıcı kabul edilen 1100 yıllarında höyükte, yeni gelen bir kavime ait tahribat veya yeni bir seramik türü tespit edilmemiştir. Tarsus'ta geç Myken seramiğinin hemen üzerinde Kıbrıs seramiği gelmektedir. M.Ö. 800'den önceye tarihlenen Erken Grek seramikleri Kıbrıs Geometrik III seramiği ile çağdaştır. Höyük üzerindeki çalışmalarda Grek seramiği B bölümünden daha yoğun bulunmuştur.¹⁶³ Yumuktepe'de olduğu gibi Tarsus – Gözlükule'de tahribat tabakası üzerinde problemler vardır.

Tarsus'taki kronoloji problemi Orta Demir Çağı'nın sonu Geç Demir Çağı'nın başlangıcı olarak kabul edilen ara tabakadır. Goldman bu geçiş tabakasını Sanharib'in M.Ö. 696 yılındaki tahribi ve Geç Demir Çağı'nın başlangıcı olarak kabul etmektedir. Ancak tahrip tabakasından sonra, kentin yeniden kurulduğunu aktaran Eusebios'a rağmen yerleşimde bir kesinti yoktur. Böylesine sert bir tahribattan sonra bu tabaka içinden daha geç döneme tarihlenen seramikler bulunmuştur. Yine tahrip tabakasının üzerinde Grek seramiğinin kesintisiz devam etmesi açıklanması gereken bir diğer sorudur.

Boardman Goldman'ın Sanharib tahribi olarak tanımladığı tabakada bulunan ithal Grek seramiğinin tarihlendirilmesinin doğru olmadığını savunur. Tahribat tabakasından bulunan kuşlu kotylenin (Levha:11-b) benzerlerinin en geç M.Ö. 700

¹⁶³ Hanfmann, Tarsus, ss.19-21.

yıllarına tarihlendiğini belirtir.¹⁶⁴ Yine Hanfmann'ın M.Ö. 725-700 hatta daha da erken bir tarihe vermek istediği gövdesi nokta dizisi ile süslü erken kuşlu kaselerin de (Levha:12-a) 7. yüzyılın ikinci çeyreğine kadar tarihlenebildiğine değinir.¹⁶⁵ Sonuç olarak Boardman tahrip tabakası içindeki çömlüklerin M.Ö. 7. yüzyılın üçüncü çeyreğine ait olduğunu belirtmiştir. Boardman, Goldman tarafından Sanherib'in 696 yılındaki tahribi olarak kabul edilen tabakanın, en erken 650 yılında kentte yeni binalar için yapılmış bir dolgu tabakası olduğunu savunur.¹⁶⁶

Tarsus'ta ortaya çıkarılan nicelik yönünden yoğun Grek seramikleri ve yazılı kaynaklardan gelen bilgiler, kentin Soli gibi bir Lindos kolonisi mi yoksa Soli ile ilişkili Grekler'in, sadece ticaret yaptıkları bir kent mi olabileceği üzerine tartışmalara yol açmıştır. Tarsus'un hafirleri, özellikle bir kolonizasyonun olamayacağı üzerinde durmakta ise de M.Ö. 8. yüzyıl tabakasından bulunan Doğu Grek seramikleri (Rhodos, İonia ve Kyklad üretimleri) çağdaşı Al Mina'dan bulunan seramik örnekleri ile oldukça benzerlikler sunmakta, M.Ö. 7. yüzyıl ve sonrasında da benzer şekilde gelişim göstermektedir. Her iki kentte de Rhodos üretimlerini göze çarpacak kadar çoktur.¹⁶⁷

Tarsus'ta bulunan Doğu Grek ithalleri içinde özellikle İonia kaseleri önemli bir grup oluşturmaktadır. İonia kaplarının, M.Ö. 9. yüzyıla geri gittiği anlaşılmıştır. Orta Geometrik Dönemde ve güçlü bir şekilde devam eden Geç Geometrik Dönemde İonia kaseleri bir artış göstermiştir. Bu sürede Doğu Grek ve Hellen anakarasıyla ilişkilerin yoğun olduğu anlaşılmaktadır. Grubun en erken temsilcisi, Grek Geometrik skyphoslarıdır (Levha: 12-b) biçim ve süsleme açısından benzemektedirler.1373 numaralı parça ithaldir ve Demir Çağı'nın erken evresine aittir.¹⁶⁸

¹⁶⁴ Boardman, Tarsus, ss. 2-15.

¹⁶⁵ Boardman, Tarsus, s.6.

¹⁶⁶ Boardman, Tarsus, s.10.

¹⁶⁷ Bing 1971: Yazılı ve arkeolojik buluntular ışığında, İ.Ö. 700 civarında Tarsus'un kolonize edilmiş olması gerektiğini de belirtmiştir; Hanfmann, Tarsus III, ss.130-131,140: M.Ö. 696'dan sonraki dönemde Grek seramikleri ve özellikle Rhodos kökenlilerde nicelik açısından bir artış tespit edilmiştir.

¹⁶⁸ Hanfmann, Tarsus III, ss.282 -287; Boardman 1965 s.13: İonia kaselerinin Al Mina'dan daha önceki bir dönemde Tarsus'a geldiğini kaydetmiştir.

Siyah sırlı Protogeometrik vazolar Tarsus'ta ortaya çıkarılmıştır. Rhodos üretimleridirler. Yakın örnekleri Al Mina'da bulunmuştur. Siyah sırlı İonia kylikleri ile Rhodos kuşlu kaseleri ve yaban keçisi motifli kaplar ile bir arada gitmektedirler. Mersin, Tarsus kazılarında bulunan Geometrik dönem Rhodos parçalarının neredeyse tümü orjinal, Rhodos üretimidir.¹⁶⁹

Kuşlu kaseler Grek ithallerinin en yoğun grubunu oluşturur. Rhodos'tan gelen İonia kapları, siyah sırlılar ve kuşlu kaseler, Rhodos'un özellikle M.Ö. 8 ve 7. yüzyıllarda da Kuzey Suriye ve Kilikia ile ilişkilerinin yoğun olduğunu gösterir. En erken Tarsus kuşlu kase buluntuları, Assur yıkım tabakasının hemen üstünden gelmiştir¹⁷⁰ (Levha: 13-a). Tarsus'ta yaban keçisi stilinin en erken örneklerinin M.Ö. 675-650 tarihlerinde orta Protokorint dönemiyle paralel olarak geldiği belirlenmiştir.¹⁷¹

Delos ve kuzey Kyklad üretimleri yarım daire süslemelerini içermektedir. Erken Demir Çağının sonuna verilmektedirler ve Orta Demir Çağında ise en yüksek seviyeye ulaştıkları anlaşılmıştır. M.Ö.850-700 tarihli buluntular, Kykladlı denizcilerin Tarsus'la ilişkilerini geliştirdiğini göstermektedir.¹⁷²

Tarsus, Mersin ve Antakya bölgesinden Protokorint ve Korinth kökenli ithaller, M.Ö. 7 ve 6. yüzyıllara işaret etmektedir. Protokorint dönemine ait bir aryballaos (Levha 13-b), dekorasyonu ve biçimi ile erken ve orta Protokorint arasında bir geçiş evresini temsil etmektedir. M.Ö. 725-700 e tarihlenir. Korint tarzı hayvan figürlerini içeren parçalar ise M.Ö. 6. yüzyılın ilk çeyreğine tarihlenmektedir.¹⁷³

¹⁶⁹ Hanfmann, Tarsus III, s.291.

¹⁷⁰ Boardman, Tarsus, s.7: Yıkım tabakasından geldiği şeklinde kaydedilen bu seramik grubu M.Ö. 7. yüzyılın üçüncü çeyreğine konmaktadır. Boardman, incelenen kuşlu kaselerin tarihlendirilmesinde bir hata olduğunu idda etmiştir.

¹⁷¹ Hanfmann, Tarsus III, ss.299-300.

¹⁷² Hanfmann, Tarsus III, s.305.

¹⁷³ Hanfmann, Tarsus III, s.308.

Burada örneği verilen parçalar dışında, Tarsus'tan oldukça çok miktarda Grek kökenli seramiğin gelmesi, Tarsus'ta bazı Greklerin yaşadıkları önerisini sunmak için yeterlidir.¹⁷⁴

Euboialıların en erken kolonistlerden olduğu bilinmektedir ve Euboia adasındaki Lefkandi halkı doğuda 9. yüzyılın sonunda Kıbrıs ve Al Mina ile ilk kontak kurmuşlardır.¹⁷⁵ Kearsley'in yaptığı tipolojideki Kilikia örneklerinden bazıları VI. tip içerisindeki Al Mina ve Kıbrıs parçaları ile Eretria, Lefkandi, Tell Tayinat, Tyre ve Tell Abu Hawam'daki örneklerle birlikte değerlendirilmiştir. Bu nedenle Kilikia'daki yarım konsantrik süslü skyphosların lokal üretim yapan Al Mina veya Kıbrıs'tan gelmiş olmaları mümkündür.

Geç Geometrik döneme tarihlenen dairesel metop ile süslenmiş kaplar Kyklad adalarından gelmektedir. Bu tür kaplar Kilikia'da Tarsus¹⁷⁶ dışında Yumuktepe'de¹⁷⁷ de bulunmuştur. Kyklad parçalarının bölgeye geliş şekli Euboia seramiği gibi sorunludur. Arslan'a göre Kilikia 'ya Kıbrıs ve Suriye'den gelmiş olmalıdır, bununla birlikte sözü edilen kapların Rhodoslular tarafından da bölgeye taşındığı düşünülmektedir.¹⁷⁸

3.2.3.3.Kinet Höyük

Kinet Höyük İskenderun Körfezi'nin doğu kıyısında ve Dört Yol kasabasının kuzeyinde yer almaktadır. Antik çağda 2 adet limana sahip olan kentin çevresi, bugün yoğun bir alüvyon tabakası ile kaplıdır. Kuzey- güney doğrultusunda uzanan Amanos dağları, kente Amik ve Kuzey Suriye ile rahat bir ulaşım bağlantısı sunmaktadır. 1992 yılında kazı faaliyetleri başlatılan Höyük'te çalışmalar belirtilen tarihten itibaren M.-H. Gates başkanlığında yürütülmektedir.

¹⁷⁴ Boardman, Tarsus, ss.12-13.

¹⁷⁵ Boardman, Tarsus, s.12.

¹⁷⁶ Hanfmann Tarsus III, Fig.103, 1537, Fig.104, 1547.

¹⁷⁷ Barnett 1939, Pl.79,7.

¹⁷⁸ Arslan, Kolonizasyon, Tarsus maddesi.

Höyükte Orta Çağ, Helenistik-Erken Bronz çağlarına ait tabakalar tespit edilmiştir.¹⁷⁹ Ayrıca Höyük üzerinde bulunan context dışı seramik parçaları yerleşmenin geçmişini Neolitik ve Erken Kalkolitik'e (Halaf) dek geri götürmektedir.¹⁸⁰

Geç ve Orta Demir Çağı katmanlarında hem Grek kökenli hem de yerli seramikler ortaya çıkarılmıştır. Yerleşimde ele geçen Grek seramiklerinden en erken örnekler M.Ö. 8. yüzyılın ikinci yarısına aittir. Ancak kapların büyük bölümü M.Ö. 7. ve 6. yüzyıl tabakasında ortaya çıkarılmıştır.¹⁸¹ Orta Demir Çağı tabakasından gelen yarım konsantrik dairesel M.Ö. 8. yüzyılın ikinci yarısına tarihli Euboia kökenli bir skyphos parçası erken Grek geometrik dönem seramik örneklerinden biridir (Levha: 14-a).¹⁸² Kinethöyük Demir Çağı seramikleri Al Mina ile paralellik göstermektedir. 1998 yılı çalışmalarında Orta Demir Çağı içinde seramik üretimi yapan üç adet fırın tespit edilmiştir. Fırında yerli kaplar ve Kıbrıs tipi kaplar yanında, Protokorint seramiğinin de taklit olarak üretildiği anlaşılmıştır.¹⁸³

M.Ö. 7. ve 6. yüzyıllarda Kinet'te bir değişim görülür. Seramiklerde Ege unsurları kentin seramik repertuarına girer. Bunlar arasında dalgalı çizgili seramikler, farklı bezeme şemalarına sahip olan Doğu Grek kaseleri, bantlı kase (bir yerli üretim örnek ele geçmiştir (Levha: 14-b), Doğu Grek tipinde ve tümü ithal amphoralar (Levha 15-a), oldukça fazla sayıda örnek içeren İonia kylikleri (Levha: 15-b), Samos tipi parfüm şişeleri, özellikle M.Ö. 7. yüzyıl tabakası içinden ithal, çeşitli örnekleri bulunmuş kuşlu kaseler (Levha:16-a) ve yine tümü ithal olan ve az sayıda parçayla temsil edilen Yaban Keçisi stilinde (Levha 16-b) örnekler Kinet Höyük seramik buluntuları arasında yer almaktadır. İthal parçaların yanında yerli üretim taklitlere de ulaşılmıştır (Levha 17-a).

¹⁷⁹ M.H.Gates, 21. KST.,s. 253.

¹⁸⁰ C. Gates, "Orientalizing and Archaic East Greek Pottery Types from Kinet Höyük (Cilicia)", ed. B.Avunç, **Hayat Erkanal'a Armağan: Kültürlerin Yansıması/ Studies in Honor of Hayat Erkanal; Cultural Reflections**, Homer Kitabevi, İstanbul 2006, ss.368-372.

¹⁸¹ M. H.Gates, "1997 Archaeological Excavation at Kinet Höyük (Yeşil-Dörtyol, Hatay)", **21. Kazı Sonuçları Toplantısı**, 1.Cilt, 1998, s.254

¹⁸² C.Gates, ss.368-372

¹⁸³ Arslan, **Demir Çağı**, s.19: "18.09.1998 yılında Kinethöyük'e yapılan ziyaret sırasında M.H. Gates tarafından Arslan'a yapılan sözlü açıklama".

Dođu Grek üslubundaki bu malzeme Kinet Höyük'ün çođunluđu tek renkli olan yerli seramikleri yanında küçük bir yüzdeye sahiptir. Söz konusu Ege kökenli bu seramik buluntulara dayanarak Ege'den gelen bir göç dalgasının varlığının kanıtlanamayacağı düşünölmektedir. Bunun yanında yine yerleşmede yapılan arkeolojik kazılar sonucunda Demir Çađı tabakaları içinde mimari bir deđişimin olduđuna dair her hangi bir kanıtta tespit edilmemiştir. Seramik buluntuların niceliđinden ve mimari verilerin yoksunluđundan yola çıkarak, bu dönemde Kinet Höyük'te yaşıyan Grek kökenli bir grubun varlıđından söz edilemez. Bu durum ancak Ege ile Yakın Dođu arasında kurulan sıkı ticari bađlantıları ile açıklanmaktadır.¹⁸⁴

¹⁸⁴ C.Gates, s.368.

3.2.4. Kolonizasyon Çağı'nda Kilikia'nın Hellas ve Batı Anadolu ile İlişkileri

Erken Demir Çağında Kilikia ile **Hellas** arasında kurulmuş olan ilişkiler için yeterli bilgi yoktur. Ancak Geç Demir Çağında Kilikia kentleri ile Atina ve Korint'in zayıf ilişkileri görülmektedir. Atina'nın ürettiği vazolara Kilikia bölgesi kentlerinde M.Ö. 5. yüzyıldan daha erkene giden birkaç parça bulunmaktadır.

Bölgede Attik seramiğin oldukça az miktarda olması doğrudan kolonistler ile ilişkili olmalıdır, çünkü, Kilikia ile sıkı ilişkiler içerisinde görülen, Rhodos ve Samos'da da Attik seramik az miktarda bulunmuştur. Bunun yanında Korint seramiğinin M.Ö. 8. yüzyıl sonu ve 7. yüzyıl süresince devam eden popüleritesinin Kilikia içinde de geçerli olduğu söylenemez. Bu durumun nedeni ise yine Kilikia'da faaliyet gösteren Samoslular ile Korinthliler arasındaki düşmanlıktan kaynaklanmış olabilir.

Kilikia'daki az sayıdaki Korinth seramiği M. Ö. 7. ve 6. yüzyıllara tarihlenmektedir. Korinth kapları arasında en sık görülen form hiç şüphesiz alabastrondur. Korinth kapları Tarsus, Yumuktepe, Klenderis'de yapılan kazı çalışmalarında gün ışığına çıkarılmıştır. Bu parçaların muhtemelen başka tüccarlar tarafından bölgeye getirilmiş olduğu ve doğrudan Kilikia ile Korinth arasında bir ilişki söz konusu olamayacağı belirtilmiştir.

Batı Anadolu'daki önemli seramik merkezlerinin Milet ve Efes Anadolu hinterlandından faydalanmıştır. Kilikia ile Batı Anadolu arasında M.Ö. 7. ve 6. yüzyılda bir ilişkinin varlığını kazılar yolu ile ortaya çıkarılan seramikler göstermektedir. Fakat sözü edilen seramiklerin doğrudan bu bölge halkı tarafından mı yoksa diğer kolonistler tarafından mı Kilikia'ya taşındığı açık değildir.¹⁸⁵ Kilikia yaban keçisi stilinde süslenmiş 334 no'lu örnek (Levha: 17-b), yukarıdaki özellikleri taşımaktadır. Milet'ten gelmiş olması yüksek bir ihtimaldir.

¹⁸⁵ Arslan, Demir Çağı ss.104-5.

Tarsus buluntuları arasındaki birkaç parça muhtemelen Chios orjinlidir. Bu parçalardan erken örnekler M.Ö. geç 8. yüzyıla tarihlenmektedir.¹⁸⁶ M.Ö. 6. yüzyıla ait iki Lakonia kasesi ise Kelenderis’de bulunmuştur. Birkaç parça ile temsil edilen seramiklerin geldiği kentlerle Kilikia arasındaki ilişkilerin olması mümkün değildir. Sonuç olarak Kilikia’nın antik kentlerinde bulunan Grek kökenli bölgede nadir olarak görülen seramik örneklerinin bölgeye Samoslu ve Rhodoslu başta olmak üzere tüccar ve kolonistlerce getirilmiş olmaları gerekmektedir.¹⁸⁷

¹⁸⁶ Hanfmann, Tarsus III, Fig.101, 1499; Boardman 1967, 103, Fig.60, B.

¹⁸⁷ Arslan, Demir Çağı, ss.104 vd.

SONUÇ

Ege ve Anadolu'da II. Bin yıl sonunda yaşanan siyasi gelişmeler, dönemin büyük krallıklarının çöküşü ve bunu izleyen, toplumların içine girdiği sosyal, kültürel ve ekonomik bunalım, Bronz Çağı'ndan çok daha farklı bir karaktere sahip yeni bir sürecin başlamasını beraberinde getirmiştir. Bir önceki dönemin saray merkezli politik yapısı, sosyal yaşamı ve yine merkezi idare sistemine bağlı olan ekonomik yapısı bu yeni çağ içinde Ege ve Batı Anadolu'da şehir devletlerinin ve Anadolu'da küçük krallıkların ortaya çıkması ile kontrolleri tamamen el değiştirmiştir. Çağın ilk yarısına damgasını vuran ticari ve ekonomik alanda uzak coğrafyalar ile kurulan ilişkiler ve bu süreç içinde ortaya konan yeni keşifler olmuştur. İçlerinde en önemlisi şüphesiz bugün bile hayatımızı oldukça etkileyen paranın keşfidir.

II. bin yılın maden üretim teknolojisine egemen olan bronz, bu çağ sonunda azalan kaynaklar, yaşanan göçler ve hem politik hem de kültürel bunalımlar nedeniyle dönem insanlarını yeni hammaddeler aramaya itmiştir. Bu nedenle uzak mesafelere yapılan yolculuklar artmış ve bu yeni hammadde ve tekniği Doğu'dan öğrenilmiştir. Hitit İmparatorluğu'nun II. bin yılda da işleyip kullandığı demir, imparatorluğun çöküşü ile ustalarının güneye göç etmesi ile burada kurulan ilişkiler sonucu bilgisi önce Levant kıyılarına ardından yine ticari ilişkiler ile Batı uygarlığına erişmiştir. Globalleşen bu demir kültürü çağa da adını vermiştir.

Aranan yeni hammadde rezervleri, yapılan yolculuklar ve Batı ile Doğu arasında Akdeniz boyunca inşa edilen ticaret ağı, deniz ve denizcilik kültürüne önemli bir ivme kazandırmış, gemicilik teknolojisi büyük bir hızla gelişmiştir. Her ne kadar bu dönemde büyük savaflara rastlanmasa da ticari aktiviteler korsanlık faaliyetlerine maruz kalmış, 50 kürekçiden oluşan pentekonter adı verilen gemiler hem ticarete hem de savaş gemileri olarak kullanılmıştır.

Hellenler ve Fenikeliler'in M.Ö. 10 yüzyıldan itibaren Akdeniz ekonomisine ve kültürüne önemli katkıları olmuştur. Özellikle M.Ö. 8. yüzyıldan itibaren kurulan koloniler ticari aktivitelerin kolaylaşmasını ve yaygınlaşmasını ayrıca ana

kentlerinde zenginleştirerek birer metropole dönüşmelerini sağlamıştır. Fenike kolonilerinin merkezi idareye bağlı olması ve tamamen devlet kontrolünde ticari esaslara dayanması uzun süre ayakta kalmalarını engellemiştir. Bunun aksine Grek kolonileri bağımsız birer kent olarak, ana şehirleri ile yalnızca kültürel bağlantılarını koruyarak çok uzun bir zaman yaşamışlardır.

Her ne kadar Demir Çağı içinde yaşanan ve Batı Anadolu, Avrupa ve Akdeniz’de pek çok kolonilerin kurulduğu M.Ö. 8. ve M.Ö. 6. yüzyıllar arasındaki süreç “Kolonizasyon Çağı” olarak adlandırılıyorsa da bu evrede kendi içinde ikiye ayrılabilir. İlk evrede kurulan koloniler ile ikinci evrede kurulanların arasında nedenler ve amaçlar açısından bir farklılığın olduğu da bazı araştırmacılar tarafından kabul edilmektedir.

İlk evrede kurulan koloniler daha çok tarımsal amaçlara dayandırılmaktadır. Bu noktada Batı Anadolu’da yer alan ve ikinci evrede oldukça çok miktarda koloni kurmuş olan Miletos ve Phokaia’nın ilk evrede koloni kurmamış olması Hellas’ın tarım için arazi aramasına bunun yanında bu kentlerin ise tarım toprağına zaten sahip oluşlarına bağlanmaktadır. Ayrıca artan nüfusa bağlı olarak fazlalığın koloniler kurma yolu ile yerleşim birimlerinden gönderilmesi de yine bu girişimlerin bir nedeni olarak gösterilmektedir. Bir diğer neden ise kıtlıktır. Olumsuz iklim koşulları ve buna bağlı olarak yaşanan kıtlıkta besin maddelerinin zaten fazla olan nüfus içinde paylaşılmasını güçleştirmiştir. Bu nedenle ilk etapta kurulan koloniler daha çok tarım, kıtlık, nüfus fazlalığı gibi sosyal ve coğrafi nedenlere bağlanmaktadır.

M.Ö. 10 yüzyıl gibi bir zamanda demirin kullanılmaya başlanması Grekler için yeni demir rezervleri bulmayı gerektirmiştir. Bu dönemde Batıda bilinen en erken Grek kolonisi Kyme’dir (M.Ö. 750). Bu koloninin kurulma amacı ham demir rezervlerine kolayca ulaşmayı hedeflediklerini düşündürmektedir. Bu nedenle ilk evrede kurulan kolonilerin kuruluş amacını sadece yukarıda verilen nedenlere bağlamak çok doğru olmayabilir.

İkinci evre olarak bilinen M.Ö. 650-550 ise, Grekler'in yanında Batı Anadolu kentlerinin de kolonizasyon hareketlerine katıldığı ve sonucunda tüm Akdeniz ve Karadeniz kıyılarının koloni kentleri ile kaplandığı, yoğun ticari aktiviteleri içeren bir dönemdir. E. Akurgal bu dönemi "Parlak Çağ" olarak adlandırır. M.Ö. 650'den sonra Doğu ve Batı Akdeniz'de ticaret kolonileri kuran Batı Anadolu kentleri, o zamanki dünya pazarını ele geçirmişler ve ulaşılan refah düzeyi sayesinde kültür alanında Ege uygarlığını ilk sıraya taşımışlardır.¹⁸⁸

Kolonizasyon dönemi süresince kazanılan topraklar aileler arasında belirli bir sistem içinde paylaştırılmış, toprak bir zenginlik göstergesi haline gelmiş ve zeytincilik, bağcılık gibi tarımsal aktivitelerle zenginleşen aileler aristokrat sınıfı oluşturmuşlardır. Bu dönemde şarabın ortak bir içki kültürü olarak ortaya çıktığı ve Dionysos kültürünün tüm Batı dünyasına yayıldığı bilinmektedir. Yaşanan kıtlıklar nedeniyle yeni besin maddeleri de kullanılmaya başlanmıştır, zeytin, tavuk yumurtası bunlar arasındadır. Yazının yaygınlaşması edebiyat alanında sözlü geleneğin yazılı boyuta ulaşmasını sağlamıştır. Ticaret ve Doğu ile kurulan ilişkiler mimari, heykeltıraşlık, seramik gibi alanlarda Doğu unsurlarının kullanılmasıyla zenginlik kazanmıştır.

Hanfmann'ın yaptığı değerlendirmeye göre Kilikia'ya Grek seramiği M.Ö. geç 9. yüzyıldan itibaren gelmeye başlamıştır.¹⁸⁹ Dayanağı ise Kyklad kökenli skyphoslardır. Ancak bugün bu tarz skyphosların Euboia kökenli oldukları kesin bir şekilde kabul edilmektedir. Bunun yanında sözü edilen kaplar, Kıbrıs ve Al Mina'da lokal olarak üretilmiş oldukları için bölgeye yine bu yerleşimler yolu ile ulaşmış olmalıdırlar.¹⁹⁰

Arslan'a göre, Kilikia'daki ithal seramik buluntularından iyi tarihlenebilen örnekler M.Ö. 8. yüzyılın ortaları ile son çeyreği arasında bölgeye ulaşmıştır. Bunun

¹⁸⁸ E.Akurgal, "The Early Period and the Golden Age of Ionia", AJA 66, No:4, 1962, 369-79, pl. 96-103.

¹⁸⁹ Hanfmann, Tarsus III, s.116.

¹⁹⁰ Arslan, Demir Çağı, s.113.

yanında ithal Grek seramiği M.Ö. 7. ve 6. yüzyıllarda daha yoğundur. Yumuktepe ve Tarsus'ta Rhodos, Kelenderis'te Samos kökenliler ağırlıktadır.¹⁹¹

Kilikia'da ortaya çıkarılan ithal seramikler arasında Rhodos ve Samos kapları ilk sıradadır. Muhtemelen Kilikia ile sağlanan ticari ilişkilerde ve kolonizasyon hareketlerinde bu iki adadan gelen insanlar aktif rol oynamışlardır. II. binin sonunda Kilikia'yı ziyaret eden Mykenler'den sonra Grekler'in ticaret ve kolonizasyon amaçlı hareketleri 8. yüzyılın ikinci yarısından itibaren Ege denizindeki topluluklar tarafından gerçekleştirilmiştir. Bu hareketler M.Ö. 6. yüzyıl içlerine kadar azalarak devam etmiştir.¹⁹²

Birinci binin ikinci çeyreğinden itibaren Assur etkisi altına giren Kilikia bölgesi, ancak M.Ö. 620'den sonra bu etkiden kurtulmayı başarmıştır. Bu özgür ortam Perslerin Anadolu'ya gelişine kadar devam etmiştir. M.Ö. 7. yüzyıl içinde Grekler'in Anadolu'nun güney kıyılarında da koloniler kurulduğu yazılı kaynaklarda rivayet edilmiştir. Bu kentler içinde Soli, Holmoi, Aphrodisias, Kelenderis ve Nagidos bulunmaktadır.

Aphrodisias'ın M.Ö. 6. yüzyıla tarihlenen sikkelerinde güçlü Grek etkisi bulunması bu kentin Grek kültür özellikleri gösterdiği ve bir koloni kenti olarak kurulmuş olabileceğini düşündürmüştür. Holmoi'da yine sikkeler yoluyla bir Grek şehri olarak tanımlanmaktadır. Bu kentler hakkında yapılmış detaylı bir araştırma bulunmaması ve yayın eksikliği nedeni ile bir koloni kenti olup olmadıkları konusunda bir fikir sahibi değiliz. Ancak son 10 yıldır özellikle Soli ve Nagidos'ta yapılan arkeolojik kazılar bunun yanında Kelenderis'te ortaya çıkarılan bazı buluntular, bu kentler ve kuruluşları hakkında bir fikir vermektedir.

Nagidos'ta yapılan kazılarda hemen anakaya üzerinden gelen M.Ö. 7. yüzyılın ikinci yarısına tarihli İonia kyliklerinin bulunması kentin kuruluş tarihi önerisini destekliyor olsa da¹⁹³ tüm kazı sezonları sonucunda ulaşılan seramik

¹⁹¹ Arslan, Demir Çağı, s.114.

¹⁹² Bing 1969, 202; Arslan, Demir Çağı, ss.119-20.

¹⁹³ Durukan, s.49.

repertuarı kentin bir Samos kolonisi olarak kurulduğu bilgisini desteklememektedir. Doğu Grek kentlerinin M.Ö. 7. yüzyılda ürettiği vazo formlarına rastlanmamış, Kyklad yada Korint'ten ithal tek bir parça da bulunamamıştır. Coğrafi yakınlık nedeni ile güçlü bir Kıbrıs etkisinde kaldığı hem seramik buluntularla hem de ortaya çıkarılan terra cotta figürinler yoluyla anlaşılmıştır.¹⁹⁴

Kelenderis bir Samos kolonisi olarak kurulmuş kentlerin arasında anılmaktadır. M.Ö. 8. yüzyılın son çeyreğine tarihlenen Doğu Grek geç Geometrik seramikleri, kentin en erken buluntularıdır.¹⁹⁵ Bu noktada kuruluş tarihi açısından bir sorun yoktur. Bunun yanında kentte yapılan kazılar sonucunda Samos ya da Samos seramiği ile yakın ilişkili görülen en erken parçalar M.Ö. 8. yüzyılın son çeyreğine, diğer Samos tipi parçalar ise M.Ö. 7. ve 6. yüzyıllara aittir. Samos tipi krater ve skyphosları, dinoslar, kuşlu kotyle örnekleri, Samos tipi İonia kaseleri buluntu grubunu yoğun örnek içeren parçalarıdır. Ayrıca kentte Samos tarzı yerel üretimde yapılmaktadır.¹⁹⁶

Kelenderis'in Kolonizasyon Çağı içinde bir Samos kolonisi olduğunu kanıtlayacak yeterli miktarda seramik buluntusu ortaya çıkarılmıştır. Ancak diğer arkeolojik verilerin eksikliği nedeniyle tam bir yorumda bulunmak henüz mümkün değildir.

M.Ö. 9. ve 7. yüzyıllar arasındaki Greklerin doğudaki faaliyetleri ve varlıkları konusu halen problemlidir. Grek topluluğunun yaşadığı koloni kentlerinde seramik dışında bir başka arkeolojik belge yoktur. Fakat kolonist Grekler kendi dil ve kültürlerini belli bir süre korumuş olmalıdırlar. Bunun sonucu olarak da doğuda Greklerin yaşadığı koloni kentlerinde Grek kültürünü yansıtacak tapınak, mezar ve mimari gibi unsurlar beklenmesi gerekmektedir ancak şimdiye kadar böyle bir tespit yapılamamıştır.¹⁹⁷ Bu noktada Soli buluntuları ile birlikte oldukça önemli bir yere sahiptir.

¹⁹⁴ Durukan, ss.43-49.

¹⁹⁵ Zoroğlu, XV. KST. ,ss.193-194.

¹⁹⁶ Arslan, Demir Çapı, ss.90-1.

¹⁹⁷ Arslan, Demir Çağı, s.118.

Kentte yapılan kazılar sırasında diğer kentlerden farklı olarak Grek kökenli sima, çörten ve çatı kiremiti gibi mimari levha parçalarına ulaşılması bir koloni kenti olabileceği yorumunu da kuvvetlendirmektedir. Bunun yanında yine önceki araştırmalarda elde edilen bir yazıt Soli'nin dil ve kültürünün Grek özellikleri gösterdiğini de açıkça ortaya koymaktadır. Genel olarak Kilikia'da ve koloni kenti olabileceği düşünülen Doğu'daki diğer yerleşimlerde bulunan seramik parçaları, Soli'de de ortaya çıkarılmıştır. Özellikle M.Ö. 7. yüzyıl sonundan itibaren kentte aktif bir Grek etkisi görülmektedir. Bunların yanı sıra son olarak M.Ö. 4. yüzyıla tarihlenen Nemea'dan çıkmış Aspendos ile ilgili bir kararname yazıtında yine Soli ve Rhodos ilişkilerinden bahsedilmiş; yazıtın kırık olmasından dolayı tam olarak çözümlenemese de, 6.-7. sırada Soli ve halkından söz edildiği anlaşılmıştır ve belki Soli'nin de bu zamanda Aspendos gibi onurlandırılmış olabileceği düşünülmüştür. M.Ö. 4. yüzyılda dahi Soli'nin Batı ile ilişkilerinin sürdüğü, Grek kültürünü muhafaza ettiği açıkça görülebilmektedir.¹⁹⁸

Cook, İthal seramiklerin bölgeye gelişini, burada yaşayan bir Grek topluluğunun –tüccar, kolonist ya da asker olarak yaşayan- varlığı olarak kabul etmektedir.¹⁹⁹ Bunun yanında Yumuktepe'de küçük bir alanda Grek seramiğinin bulunduğu tabakada çok miktarda Rhodos-İonia gülük kapları, az sayıda Kıbrıs ve Korint seramiği ve çok az miktarda Fikellura seramiğinden ibaret ithal seramik ile karşılaşmış ve bir ticarethane olarak yorumlanmıştır.²⁰⁰ Tarsus'ta yine önemli miktarda Grek seramik örneklerine sahiptir. Daha önce Bing ve Boardman tarafından önerilen bir koloni kenti olabileceğine ilişkin yorum ise kabul edilmemektedir. Bir diğer yoğun miktarda Grek seramiği bulunan yerleşim ise Kinet Höyük'tür. Ancak kazılar yoluyla tespit edilen Doğu Grek üslubundaki seramiklerin büyük kısmı yerel üretimdir. Bu durum Kinet Höyük'te yaşayan Grek kökenli bir toplumun varlığından çok, yakın Doğu ile kurulan sıkı ticaret ilişkileri ile açıklanmaktadır.

¹⁹⁸ R.S. Stroud, "An Argive Decree from Nemea Concerning Aspendos", *Hesperia*, Vol.53, No:2, 1984, s.193-216.

¹⁹⁹ Arslan, *Demir Çağı*, s.115.

²⁰⁰ Roebuck, *Ionian Trade*, s.64.

Sonuç olarak, Kilikia'nın Grekler ile kurduđu en erken ilişkiler M.Ö. 12. yüzyıla kadar çekilebilmektedir. Ancak bunlar hem Myken döneminde hem de M.Ö. I. bin yılın başlarında ticaret ile sınırlı kalmıştır. Kolonizasyon sürecinde Akdeniz rotası üstünde yer alan Kilikia'da Grekler'in koloni kurmuş olmaları makul bir görüştür. Yine de, sadece seramik buluntulara dayanarak bir yorum yapılması oldukça güçtür. Antik çağ yazarlarının andığı kentler içerisinde şimdiye kadar ki yapılan araştırmalar ve kazılar yoluyla ulaşılabilen verilere istinaden sadece Soli'nin bir koloni kenti imajı çizdiği görülmüştür.

KAYNAKLAR

AKURGAL, Ekrem. **Anadolu Uygarlıkları**, Net Turistik Yayınları, 1998, s.134.

AKURGAL,E., “The Early Period and the Golden Age of Ionia”, AJA 66, No:4, 1962, 369-79, pl. 96-103

AKTÜRE, Sevgi. **Anadolu’da Demir Çağı Kentleri**, Yurt Yayınları, 2003.

ARSLAN, Nurettin. “Kilikia Bölgesindeki Grek Kolonizasyonu”, **OLBA IV**, Mersin, 2001, ss.1-17.

ARSLAN, Nurettin. “Kilikia Demir Çağı Seramikleri” (Yayınlanmamış DoktoraTezi), Selçuk Üniversitesi, Konya, 1998.

ASTOUR, Michael C. **Hellenosemitica: An Ethnic and Cultural Study in West Semitic Impact on Mycenaean Greece**, Leiden, Brill, 1965.

Barnett, R. D. “Mopsos”, **Journal of Hellenic Studies**, 73, 1953, ss. 140-143.

BEAN, G. E. Eski Çağda Güney Kıyıları, Arion, 1997

BİNG, J. D. "Tarsus A Forgotten Colony of Lindos", **JNES**, Vol.30, No:2, 1971,
ss.99-109

BLUMENTHAL,E. **Die Altgriechische Siedlungskolonisation im Mittelmeerraum
Unter besonderer Berücksichtigung der Südküste Kleinasiens**, 1963

BOARDMAN, John. **The Grek Overseas: The Early Colonies and Trade**, Thames
& Hudson, 1999.

BOARDMAN, John. "Tarsus, Al Mina And Greek Chronology",**The Journal of
Hellenistic Studies**, Vol. 85, 1965, ss.5-15

CANEVA, İsabella. "A Wiew From Afar: The Origins of thepolitical Space in
Cilicia, **Le Cilicie: Espaces et Pouvoirs Locaux Actes de la Table Ronde
Internationale/ Kilikia: Mekanlar ve Yerel Güçler (M.Ö. II. bin yıl –M.S. 4.
yüzyıl)**, Uluslararası Yuvarlak Masa Toplantısı Bildirileri, İstanbul 1999, (Ed.)

E.Jean, A.M. Dinçol, S. Durugönül, İstanbul, 2001, ss.159-165.**Kilikia Mekanlar ve
Yerel Güçler, Uluslararası Yuvarlak Masa Bildirileri**,1999, ss.560-570.

CAWKWELL, G.L. "Early Colonization" **The Classical Quarterly, New Series**,
Vol 42, No.2, 1992, ss.289-303.

COOK, John M. **The Greeks in İonia and the East**, London,1962.

DALLEY, S. "Sennacherib and Tarsus", **Anatolian Studies**, Vol.49, ss.73-80.

DESBOROUGH, Robin, D'Arba. **The Greek Dark Ages**, Londra, Palgrave Macmillan, 1972.

DİLLİON M. ve L. Garland, **Ancient Greece, Social and Historical Documents from Archaic Times to the Death of Socrates (c.800-399 BC)**, New York, 2005.

DUNBABİN, T. J. **The Greeks and Their Eastern Neighbours**, 1957.

DURUGÖNÜL, Serra, Murat Durukan, Ümit Aydınoglu. "2001 Yılı Nagidos (Bozyazı) Kazısı", **24. Kazı Sonuçları Toplantısı**, Ankara, 2002, ss.243-248

DURUKAN, Murat. "Nagidos Kazısı ve Arkaik Dönem Seramikleri", NAGIDOS - Dağlık Kilikia'da Bir Antik Kent Kazısının Sonuçları-, (ed.) S. Durugönül, Antalya, 2007, ss.43-112.

ERZEN, Afif. **Kilikien bis zum ende der Perserschaft**, 1940.

FORBES, R.J. **Metallurgy in Antiquity**, Leiden, 1950.

GARSTANG, J. **Prehistoric Mersin**, 1953.

GATES, Charles. "Orientalizing and Archaic East Greek Pottery Types from Kinet Höyük (Cilicia)", (Ed.) B.Avunç, **Hayat Erkanal'a Armağan: Kùltürlerin**

Yansıması/ Studies in Honor of Hayat Erkanal; Cultural Reflections, Homer Kitabevi, İstanbul, 2006, ss.368- 372.

GATES, M. H. “1997 Archaeological Excavation at Kinet Höyük (Yeşil-Dörtöyol, Hatay)”, **21. Kazı Sonuçları Toplantısı**, 1.Cilt, 1998, ss.192-208.

GREAVES, Alan M. **Miletos, Bir Tarih**, Homer Kitabevi, 2003.

GREAVES, Alan M. “The cult of Aphrodite in Miletos and its colonies”, **Anatolian Studies**, Vol.54, 2004, ss.27-33.

GRAHAM, A.J. “Patterns in Early Grek Colonisation”, **The Journal of Hellenistic Studies**, Vol.91, 1971, ss.34-47

GWYNN, A. “The Character of Greek Colonisation” **The Journal of Hellenistic Studies**, Vol.38, 1918, ss.88-123.

GÜNALTAY, Ş. **Yakın Şark Anadolu**, Türk Tarih Kurumu Basımevi, 1987.

HANFMANN G.M.A. **Excavations at Gözlü Kule, İron Age Pottery Tarsus**, Vol. III, H. Goldman (Ed.), Princeton University Press, 1963.

HANFMANN, George M.A “Archaeology in Homeric Asia Minor”, **American Journal of Archaeology**, Vol.52, 1948, ss.135-155.

HERODOT, **Herodot Tarihi**, Homer Kitabevi,1999.

Jasink, A.M. –M. Marino: “The West-Anatolian origins of the Que kingdom Dynasty”, **Studi Micenei Ed Egeo- Anatolici** Vol. XLIX, VI. Congresso Internazionale di Ittitologia Roma, 5-9 Settembre 2005, Parte I, Roma, 2007, ss.407-426

JEAN, Eric. “From Bronze to Iron Ages in Cilicia: The pottery in its Stratigraphic Context”, **Identifying Changes: The Transition from Bronze to Iron Ages in Anatolia and Its Neighbouring Regions**, İstanbul, 2003.

KING, L.W. “Sennacherib and the Ionians”, The **Journal of Hellenistic Studies**, No:30, 1910, ss.327-335.

KOZAL, E. “Analysis of Distribution Patterns of Red Lustrous Wheel-made Ware, Mycenaean and Cypriot Pottery in Anatolia in the 15th-13.th Centuries B.C.”, **Identifying Changes: The Transition from Bronze to Iron Ages in Anatolia and Its Neighbouring Regions**, İstanbul, 2003, ss.65-77.

KURT M., “Eski Çağ Tarihinde Kilikia'nın Doğal Kaynaklarının Anadolu Mezopotamya İlişkilerindeki Rolü”, **Arkeoloji ve Sanat Yayınları**, No:118, 2004, ss.114-117.

LEAF, Walter. “On history of Greek Commerce”, **Journal of Hellenistic Studies**, Vol.35, 1915, ss.161-172.

MANSEL, A.M. **Ege ve Yunan Tarihi**, Türk Tarih Kurumu Basım Evi, 1999.

MEE, C. “Anatolia and the Aegean in the Late Bronze Age”,
[http://www2.ulg.ac.be/archgrec/IMG/aegeum/aegaeum18\(pdf\)/18%20Mee.pdf](http://www2.ulg.ac.be/archgrec/IMG/aegeum/aegaeum18(pdf)/18%20Mee.pdf)
(22.04.2008)

MORRIS, Ian. “The Collapse and Regeneration of Complex Society in Greece, 1500-500 BC”, **Stanford University, Princeton/Stanford Working Papers in Classics**, 2005 <http://www.princeton.edu/~pswpc/pdfs/morris/120510.pdf>
(15.03.2008)

NAUMANN, Rudolf. **Eski Anadolu Mimarlığı**, Türk Tarih Kurumu Basımevi, 1998.

NIEMEIER, D. “The Minoans in the South-Eastern Aegean and in Cyprus”, **Eastern Mediterranean Cyprus, Dodecanese, Crete, 16th-6th BC** Ed. V. Karageorghis, N. Stampolidis, University of Crete, Athens, 1998, ss.29-47.

ÖZBAYOĞLU, E. “Soli (Cilicia) ve Soleicismus”, **OLBA II**, Mersin, 1999, ss.209-219.

ÖZDEMİR, H.F. “Batı Anadolu Demir Çağı Örneği Işığında, Göç Olgusunun Kilikia’daki Kolonizasyon Sürecine Olan Etkileri”, **Arkeoloji ve Sanat Yayınları**, 2008, ss.25-44.

PECK, H.T. **Harpers Dictionary of Classical Antiquities**, 1898, New York,
<http://icarus.umkc.edu/sandbox/perseus/harper/page.3891.a.php> (20.06.2008)

ROEBUCK, Carl. "The Economic Development of İonia" **Classical Philology**,
Vol.48, No:1, 1953, ss.9-16.

SALMERİ, G.A. "Processes of Hellenization in Cilicia", **OLBA VIII**, Mersin, 2003,
ss.265-292.

SETON- WILLIAMS, Veronica. "Cilician Survey", **Anatolian Studies**, Vol.
IV.,1954, s.121-174.

SEVİN, Veli. **Anadolu Arkeolojisi**, DER Yayınları, 1999.

SHERRATT, S.A. "The Growth of Mediteranean Economy in the Early First
Millenium B.C.", **World and Archaeology**, Vol. 24, No:3 Ancient Trade New
Perspectives, 1993, ss.361-378.

SİMSON, R. H. "The Dodecanese and the Ahhiyawa Question", **British School at
Athens**, Vol.98, 2003.

SNODGRASS, A. M. "The Nature and Standing of the Early Western Colonies",
The Archaeology of Greek Colonizations (Ed.) G. Tstzskhladze, F. De Angelis,
Oxford Press, 2004, ss.1-10.

STANISLAWSKI, Dan. "Dark Age Contributions to the Mediterranean Way of Life", **Annals of American Geographers**, Vol.63, N.4, 1973, ss.397-410.

STARR, C. G. **Antik Çağda Deniz Gücü**, Homer Kitabevi, 2000.

STRABON. **Antik Anadolu Coğrafyası**, Arkeoloji ve Sanat Yayınları, 2000.

STROUD, S.R. "An Argive Decree from Nemea Concerning Aspendos", **HESPERIA**, Vol.53, No:2, 1984, ss.193-216.

UMAR, Bilge. **İlkçağda Türkiye Halkı**, İnkilap Yayınları, 2004

ÜNAL, Ahmet. "Hitit İmparatorluğunun Yıkılışından Bizans Dönemi Sonuna Kadar Adana ve Çukurova Tarihi", **ÇÜ Sosyal Bilimler Enstitüsü Dersi (Arkeoloji Özel Sayısı)**, Cilt 15 Sayı:3, 2006, ss.67-102.

YAĞCI, Remzi. "Soli/ Pompeiopolis 2006 Yılı Kazıları" ANMED, Antalya, 2007, No:5, ss.73-78.

YAĞCI, Remzi. "Soli /Pompeiopolis 2002 Yılı Kazıları", 25. Kazı Sonuçları Toplantısı, II. Cilt, Ankara, 2003 ss.49-60.

YAĞCI, Remzi. “Soli Pompeiopolis”, 24. Kazı Sonuçları Toplantısı, I. Cilt, Ankara, 2002, ss.513-520.

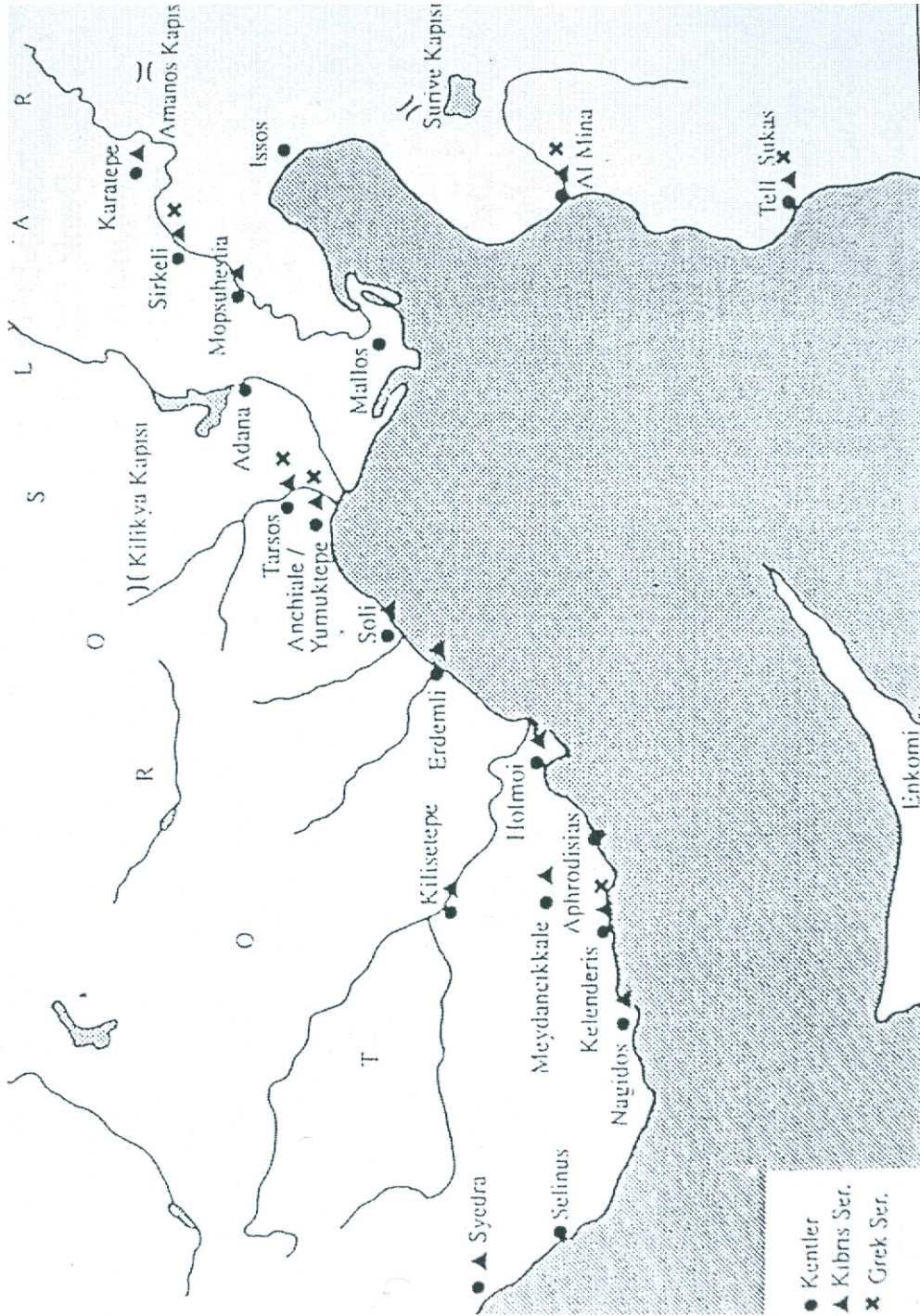
YAĞCI R. Yağcı, “The Importance of Soli in the Archaeology of Cilicia in the Second Millenium BC”, **Le Cilicie: Espaces et Pouvoirs Locaux Actes de la Table Ronde Internationale/ Kilikia: Mekanlar ve Yerel Güçler (M.Ö. II. bin yıl –M.S. 4. yüzyıl)**, Uluslararası Yuvarlak Masa Toplantısı Bildirileri, İstanbul 1999, (Ed.) E.Jean, A.M. Dinçol, S. Durugönül, İstanbul, 2001, ss.159-165.

YAĞCI, Remzi. “M.Ö.III.-II. Binde Kilikia’da Ticaret”, **OLBA II**, Mersin, 1999, ss.17-25.

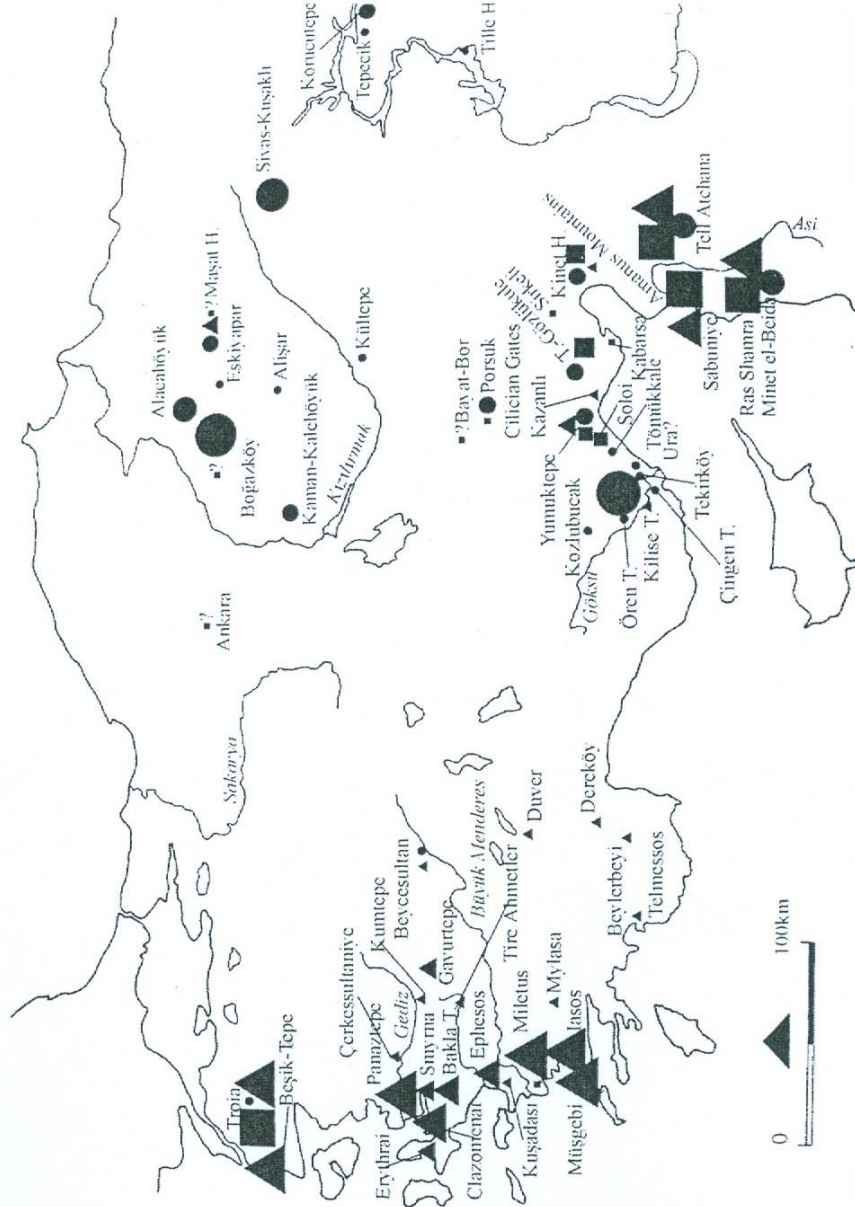
YAKAR, Jan. **Anadolu’nun Etnoarkeolojisi: Tunç ve Demir Çağlarında Kırsal Kesimin Sosyo-Ekonomik Yapısı**, Homer Kitabevi, 2007.

ZOROĞLU, Levent. “Cilicia Tracheia in the Iron Age: The Khilakku Problem”, **Anatolian Iron Ages III, 1990**, Ankara, 1994.

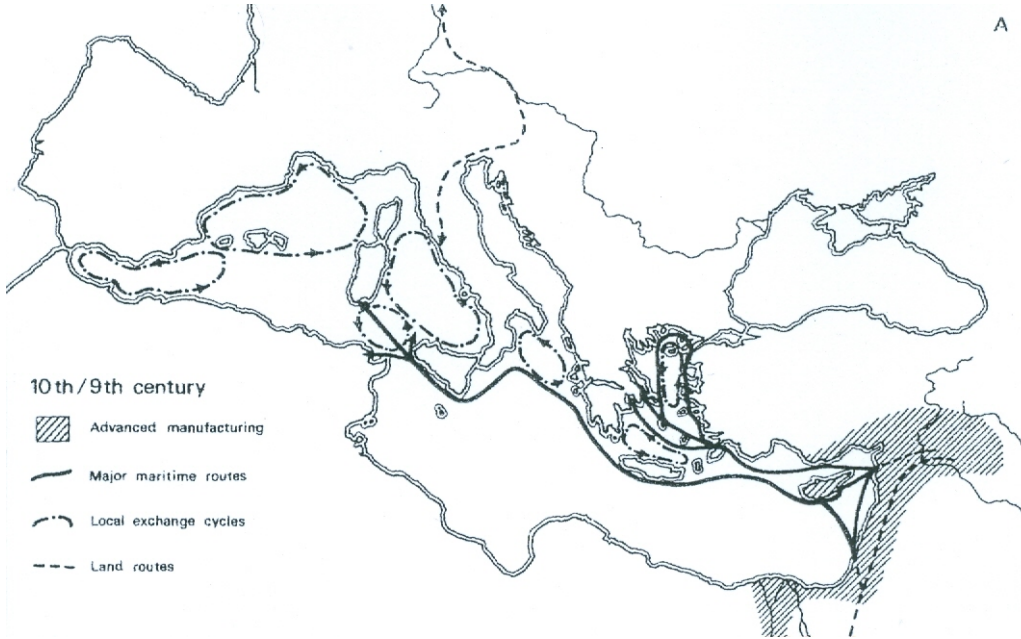
ZOROĞLU, Levent, “Kelenderis 1992 Yılı Kazı ve Onarım Çalışmaları”, **XV. Kazı Sonuçları Toplantısı**, Ankara, 1993, ss.189-209.



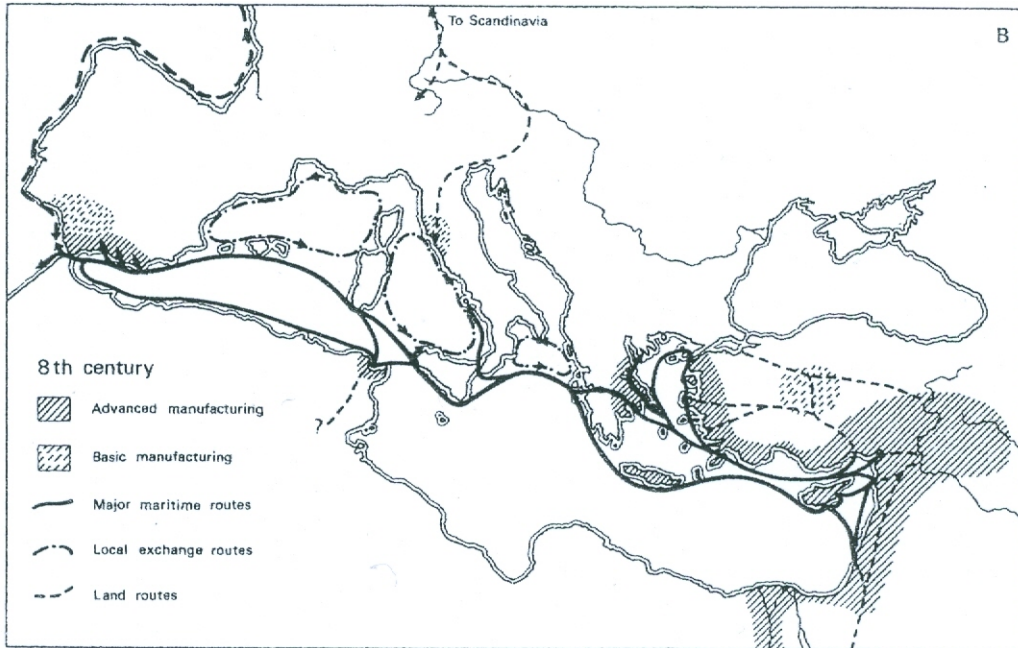
Kilikya Haritası, Genel.



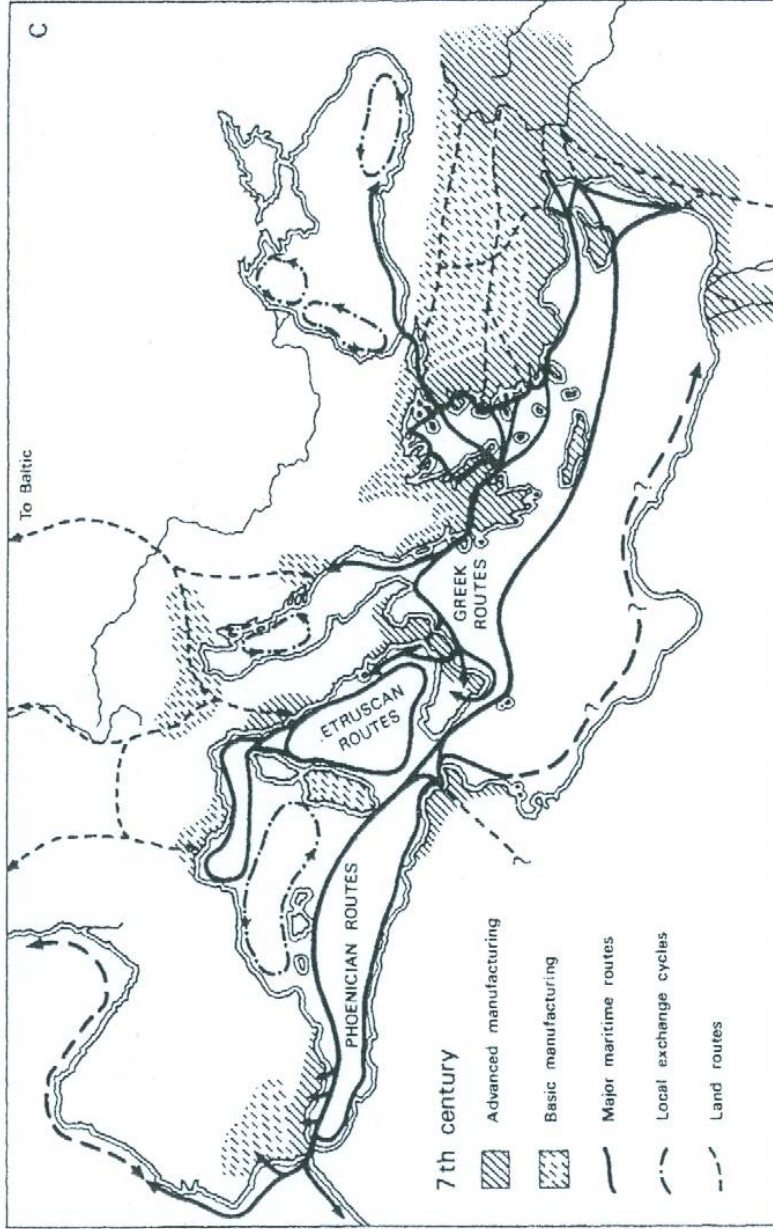
Anadolu'da Myken Seramiği Dağılım Alanları.



a- M.Ö. 10. ve 9. yüzyıllardaki Akdeniz Ticaret Rotası



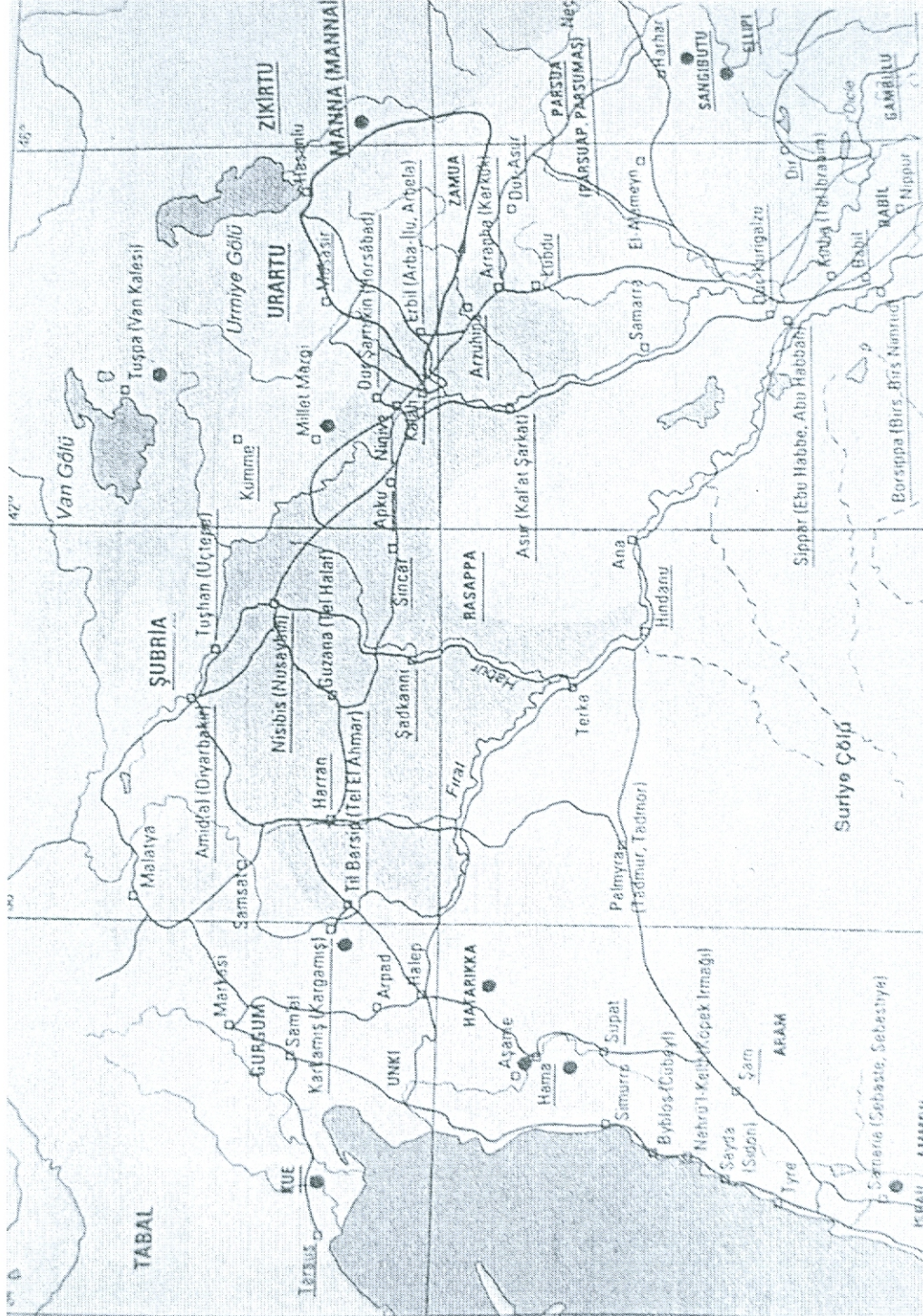
b- M.Ö. 8. yüzyıldaki Akdeniz Ticaret Rotası



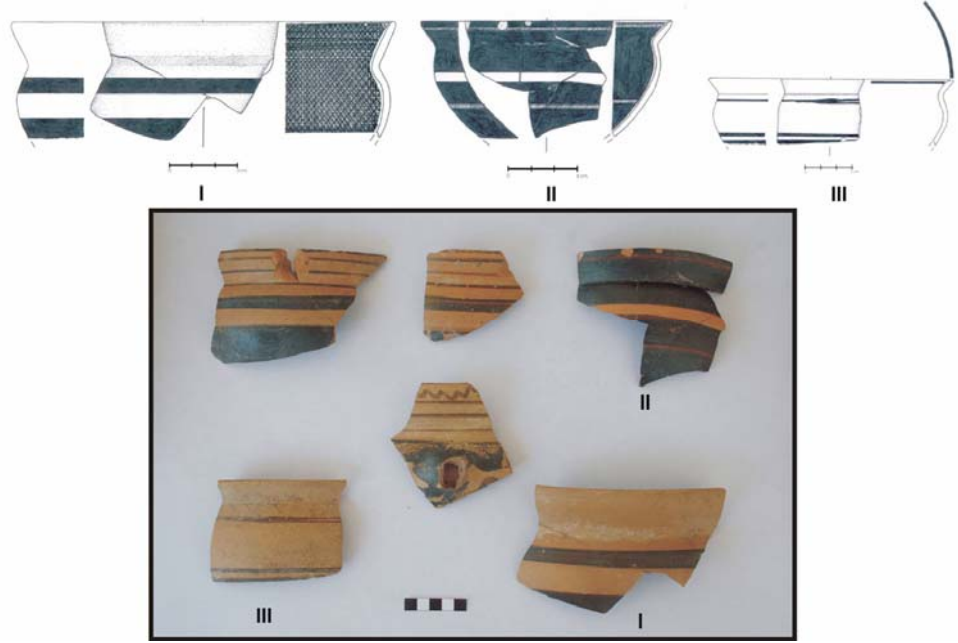
a- M.Ö. 7. yüzyıldaki Akdeniz Ticaret Rotası



Akdeniz'de Kolonizasyon ve Koloni Kentleri



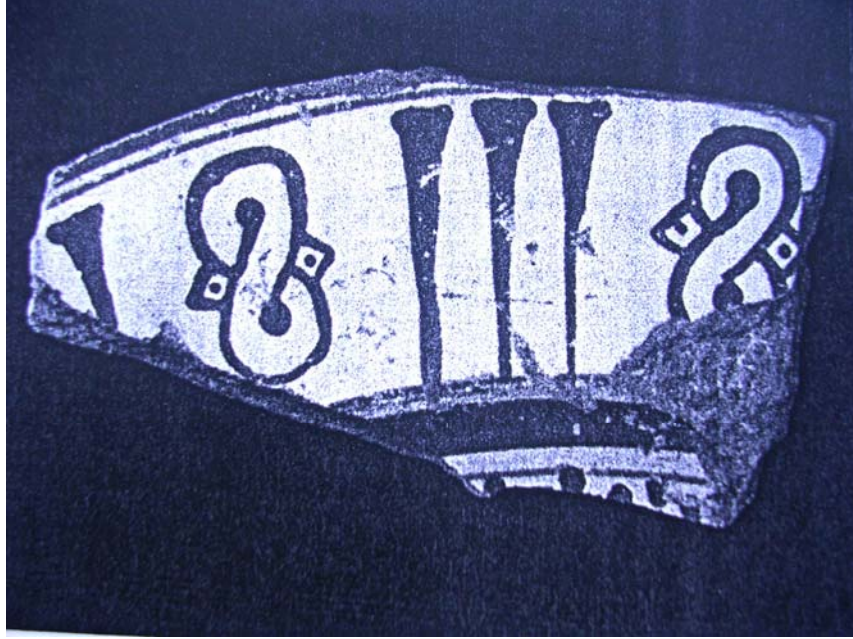
Assur İmparatorluğu Zamanında Anadolu ve Mezopotamya



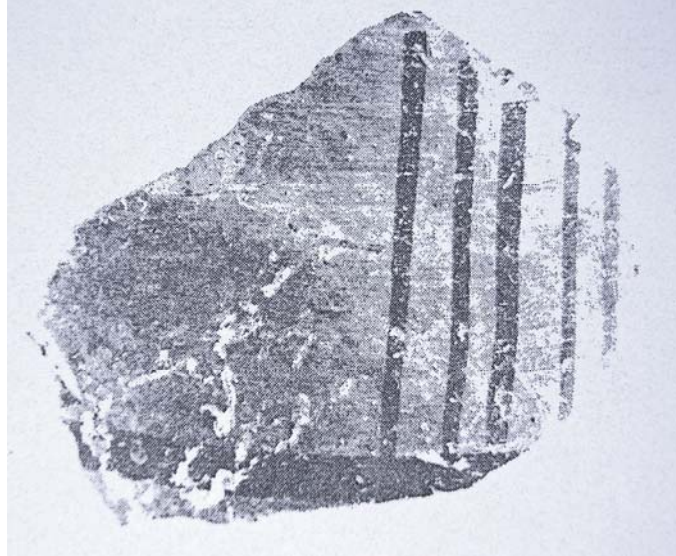
a- Soli, Grek seramik örnekleri.



b. - Soli, Yaban Keçisi Stilinde seramik parçası.



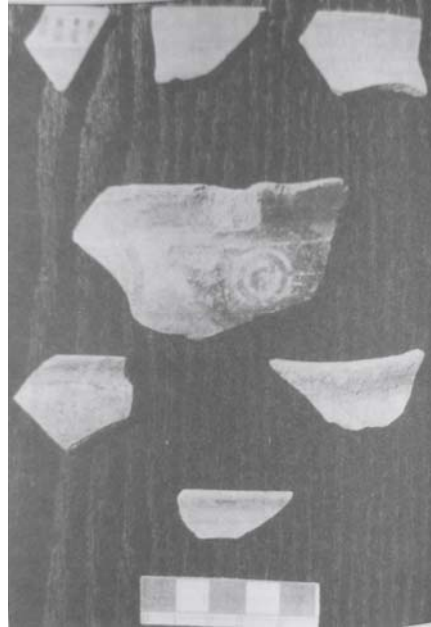
a. Soli, Samos kökenli çift örgü bantlı parça.



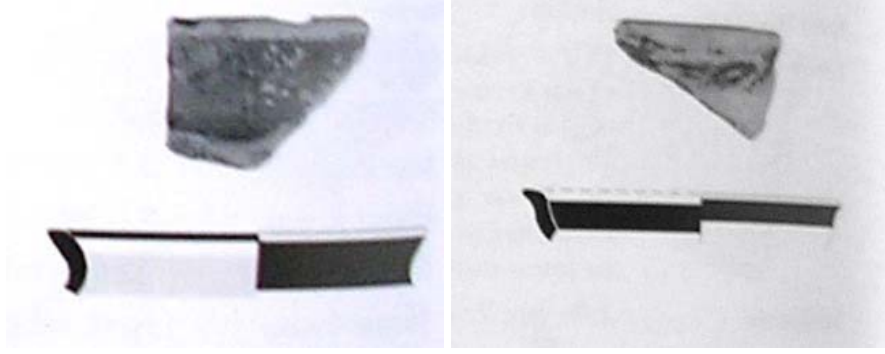
b. Kelenderis, Grek kökenli seramik parçası.



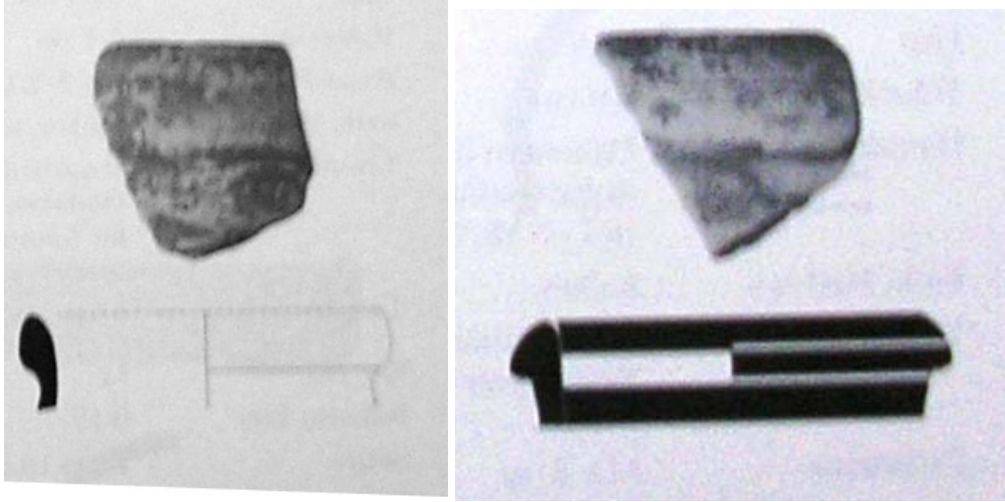
a. Kelenderis, Samos etkili Fincan.



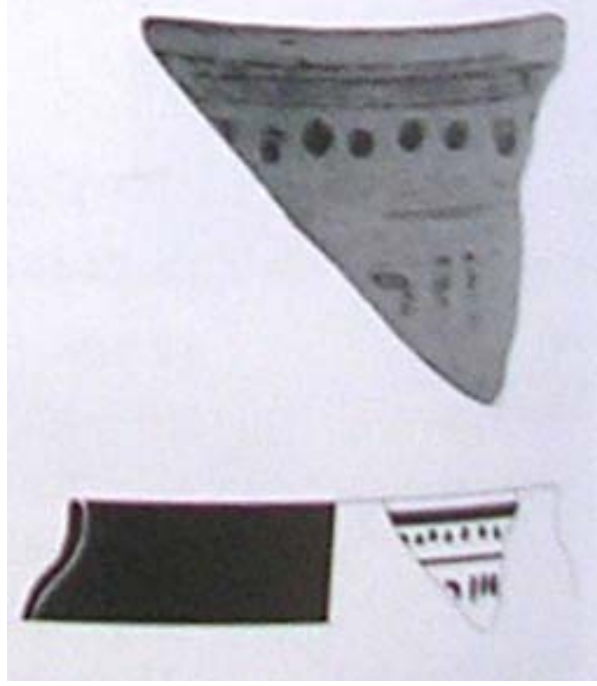
b. Nagidos, Batı Anadolu kökenli Grek seramik örnekleri.



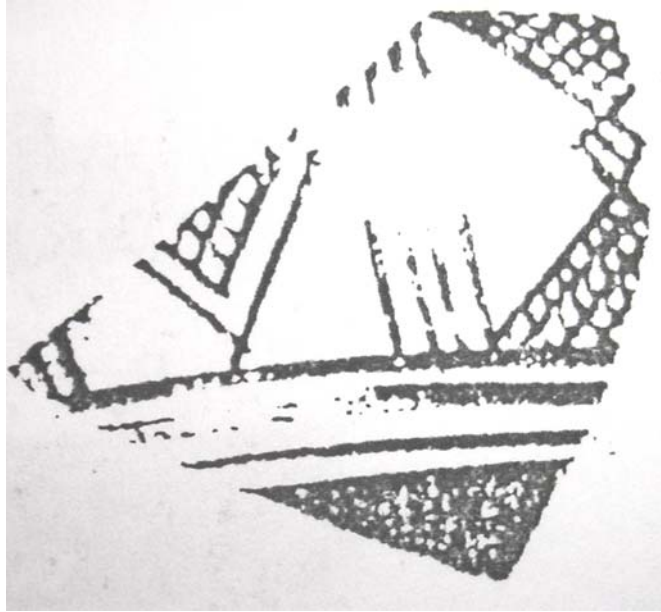
a- Nagidos, İonia Kyliks parçaları



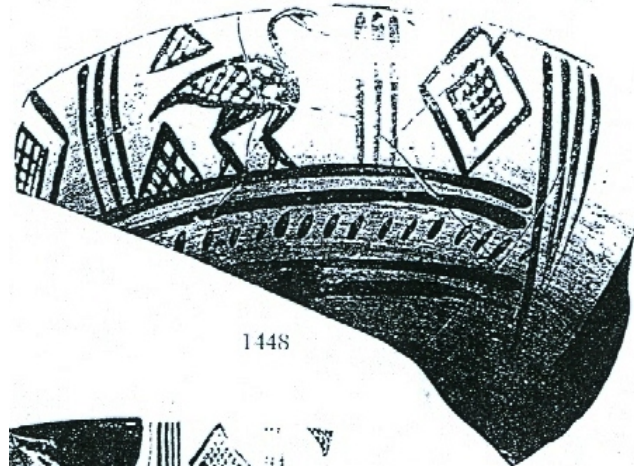
b- Nagidos, Amphora Parçaları.



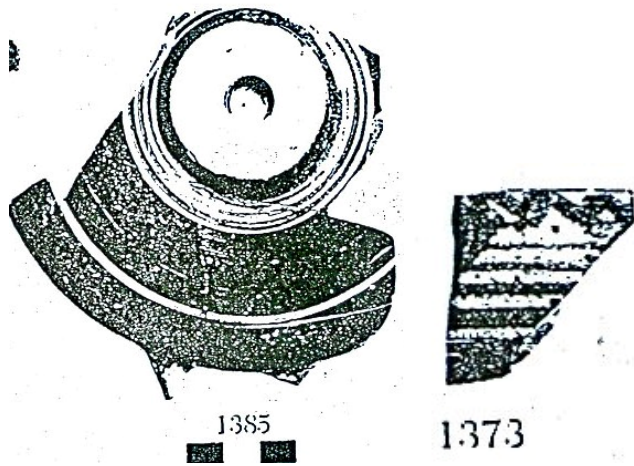
a. Nagidos, Euboia tipi bir skyphosa ait parça.



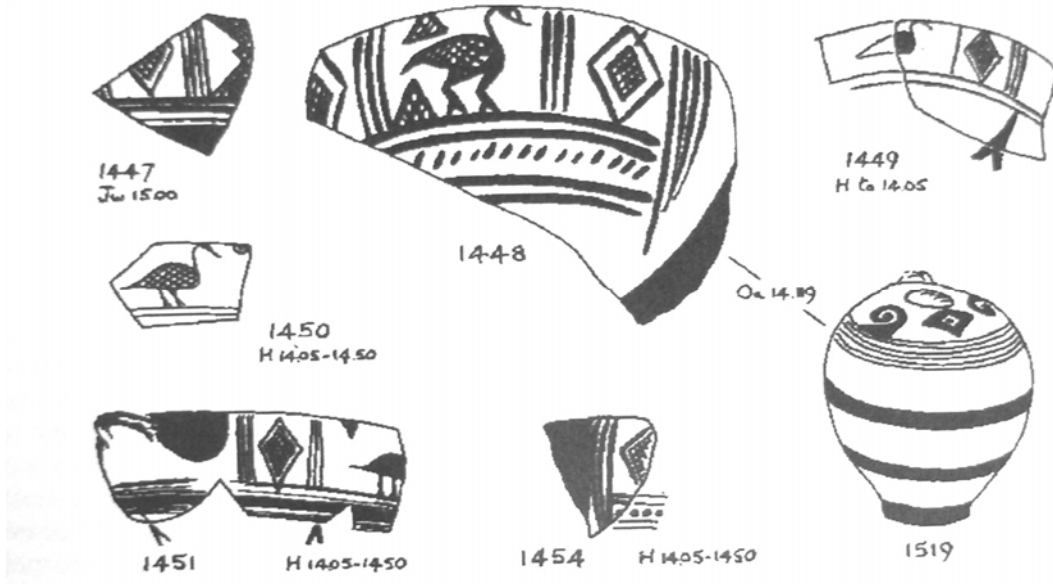
b. Tarsus, Rhodos kökenli kotyle parçası.



a. Tarsus, Kuşlu skyphos, Rhodos (M.Ö. 690-650)



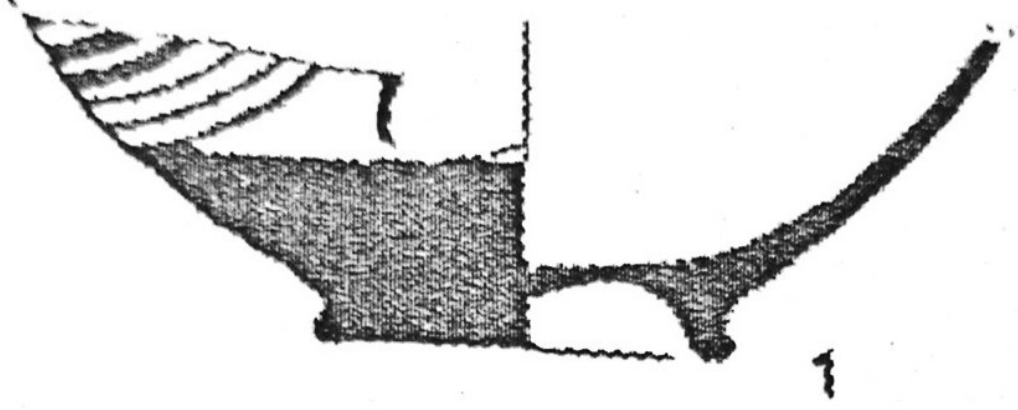
b. Tarsus, Grek Geometrik Dönem skyphos örnekleri



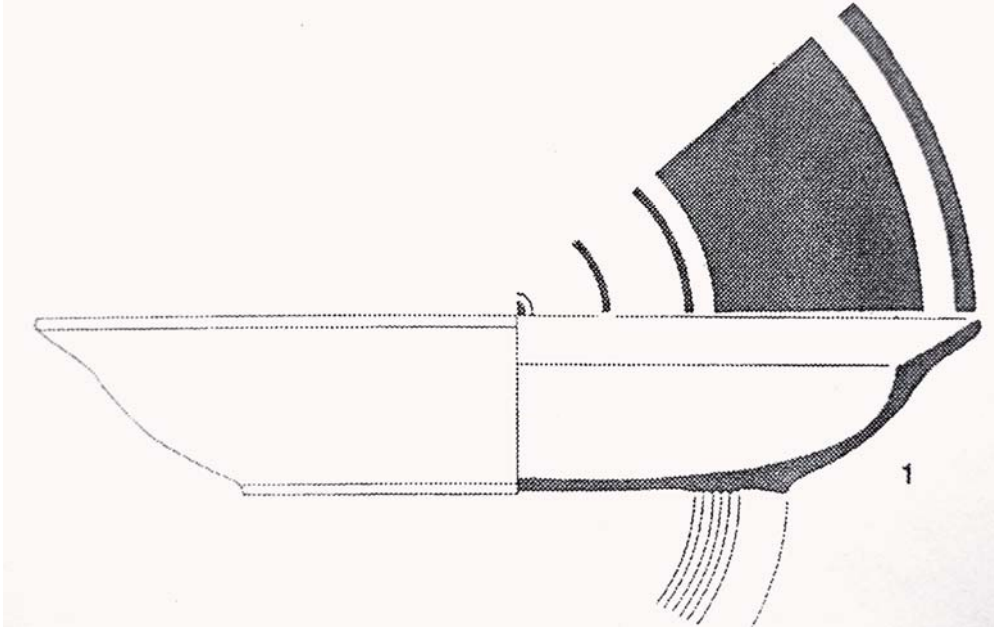
a. Tarsus, Rhodos kökenli kuşlu kase örnekleri.



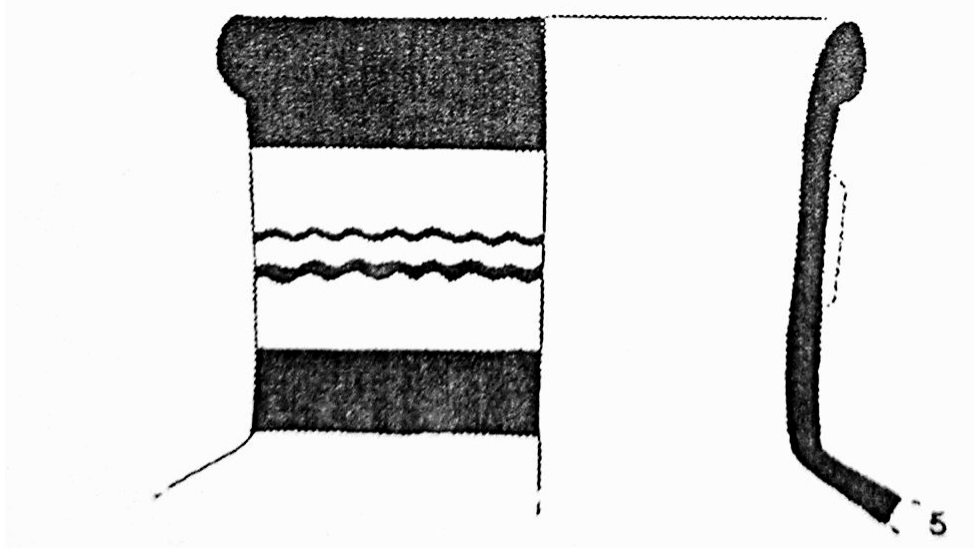
b. Tarsus, Ayballos, Protokorint, (M.Ö.660-650).



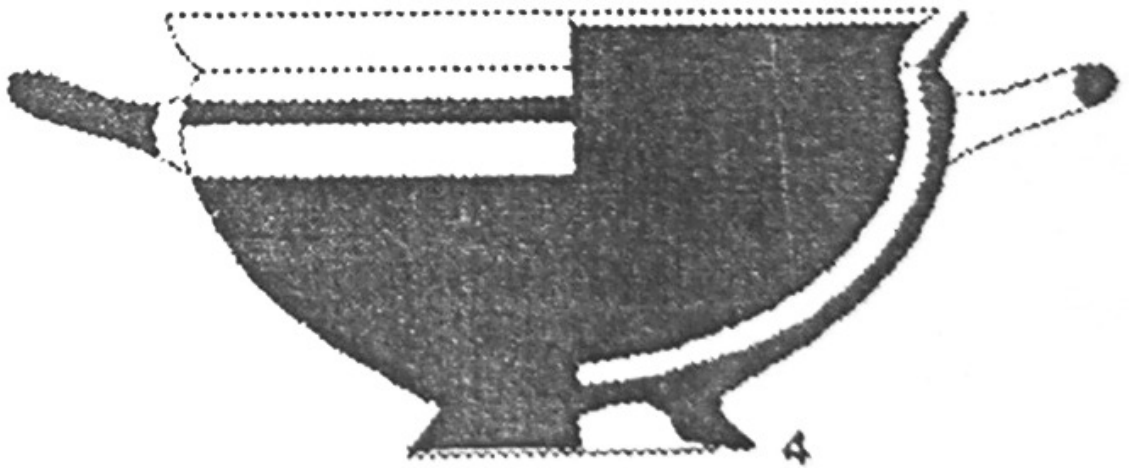
a. - Kinet Höyük, Euboia kökenli bir skyphos parçası.



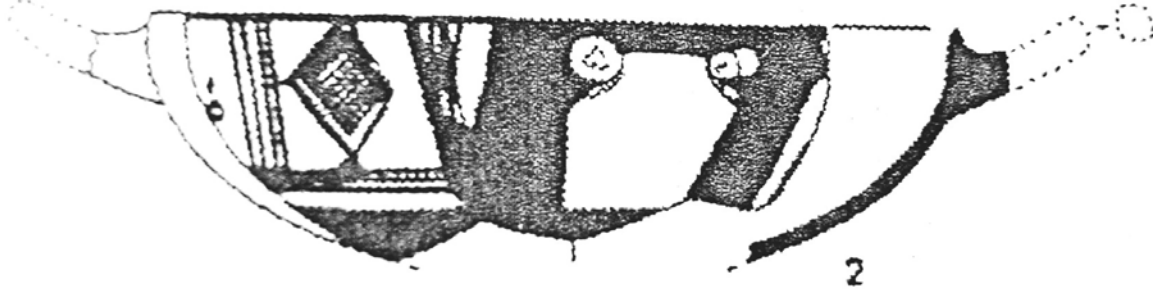
b. Kinet Höyük, Doğu Grek bantlı kase, yerli üretim örneđi.



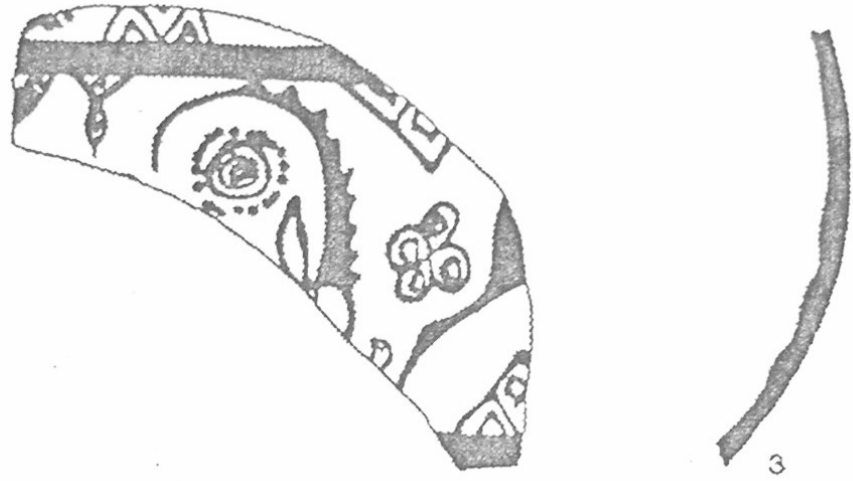
a. Kinet Höyük, Doğu Grek tipinde amphora örneđi, Milet (?).



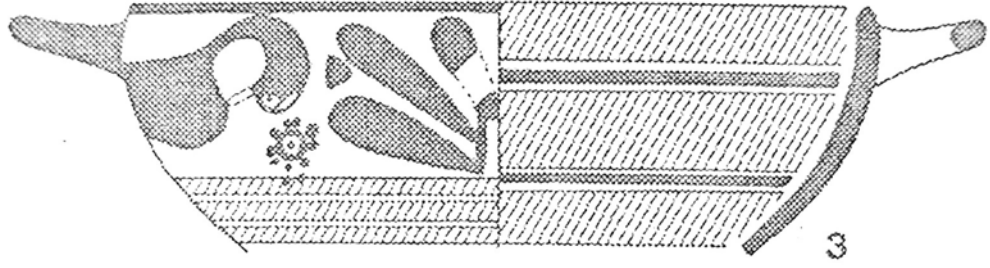
b. Kinet Höyük, İonia kyliksi örneđi.



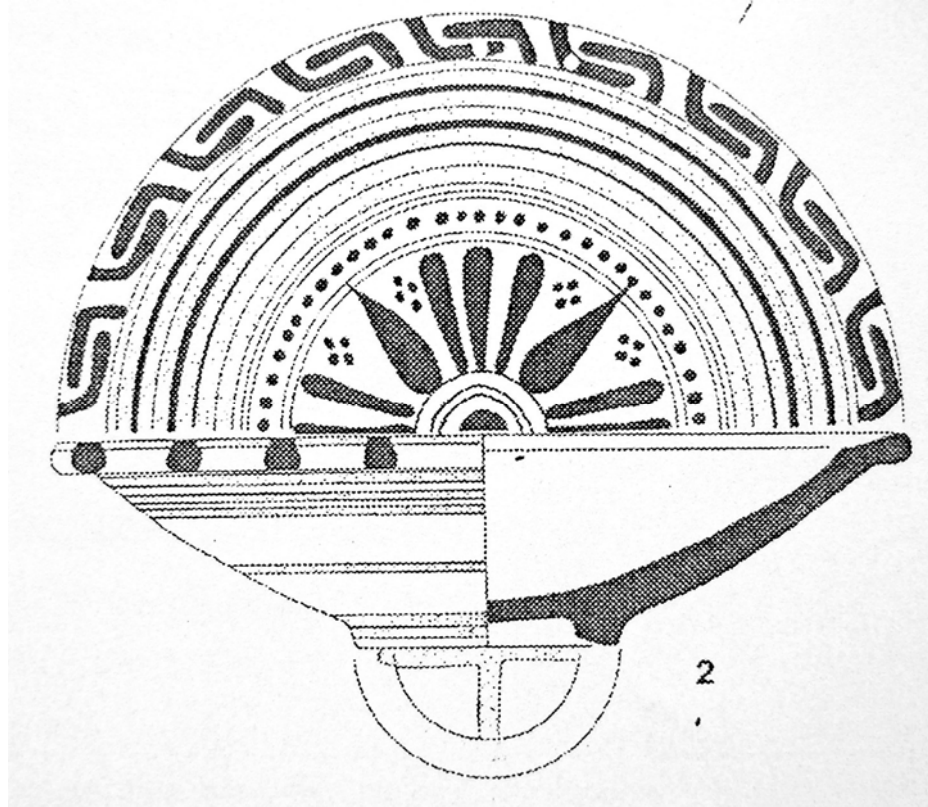
a. Kinet Höyük, kuşlu kase örneği.



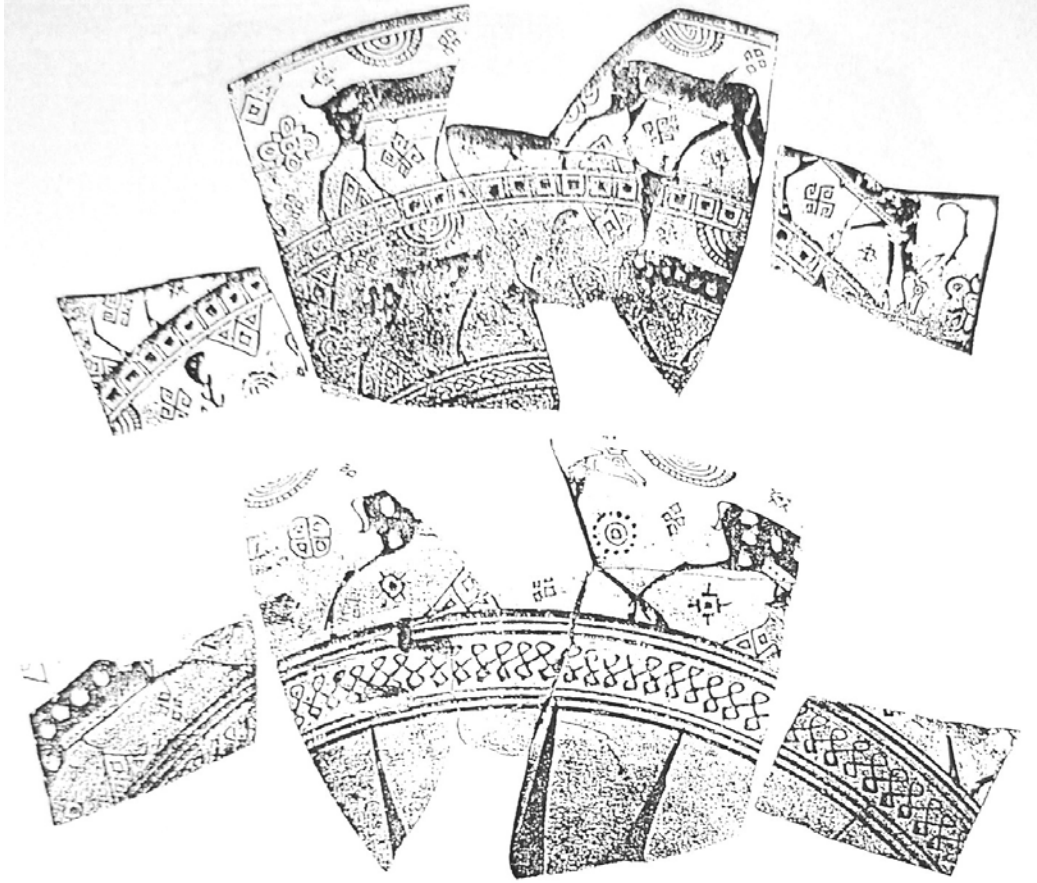
b. Kinet Höyük, Yaban Keçisi stili örneği.



a. Kinet Höyük, Doğu Grek taklitleri.



b. Kinet Höyük, Doğu Grek taklitleri



334

Rhodos-Milet (?) kökenli seramik parçaları (M.Ö.625-600).