

# VAGİNAL POLİP PATOLOJİSİ

(Bir olgu nedeniyle)(x)

Meral KOYUNCUOĞLU, Kutsal YÖRÜKOĞLU, Emek ÖZEN

D.E.Ü.Tıp Fakültesi Patoloji Anabilim Dalı

## ÖZET

Vaginal polipler genellikle yetişkin kadınlarda, seyrek olarak çocuklarda ya da gebelik sırasında ortaya çıkan, vaginanın seyrek izlenen mezenkimal tümörlerindedir. Klinik olarak en çok vaginal kanama yakınması vardır. Tek ya da multipl, sessil ya da pedüncüllü olabilir. Genellikle 1cm çaptan küçüktür. Vaginanın herhangi bir bölümünde görülebilir. Klinikte granülasyon dokusu ya da çocuklarda görülen sarkoma botyroides ile karışır. Burada 40 yaşında kadın olgudan ekstirpe edilen 3.5x2x0.5cm boyutlarında, polipoid dokuya vaginal polip tanısı konmuş, konu ilgili kaynakların ışığında tartışılmıştır.

*Anahtar sözcükler:* Vaginal polip

## SUMMARY

Vaginal polyps are described as rare or uncommon. Vaginal polyps may be seen in children and adults or be found during pregnancy. Benign vaginal polyps may be single or multiple, sessile or pedunculated, and may be found anywhere in the vagina. They measure up less than 1cm. In children especially, there may be difficulty in distinguishing the benign polyp from sarcoma botyroides. A female case who is 40 years old with vaginal polypoidal lesion which measures 3.5x2x0.5cm and diagnosed as benign vaginal polyp histopathologically is presented.

*Key words:* Vaginal polyp

Vaginal polipler çoğunlukla orta yaş grubu kadınlarda görülen benign bir lezyondur. Çocuklarda bulunduğu sarkoma botyroides ile karışması en önemli özelliğidir. Bunun nedeni stromasında atipik ve bizar görünümlü hücrelerin bulunmasıdır.

Vaginal kanama ya da kitle nedeni ile başvuran hastalarda lezyonlar genelde 1cm.den daha küçük olarak izlenir.

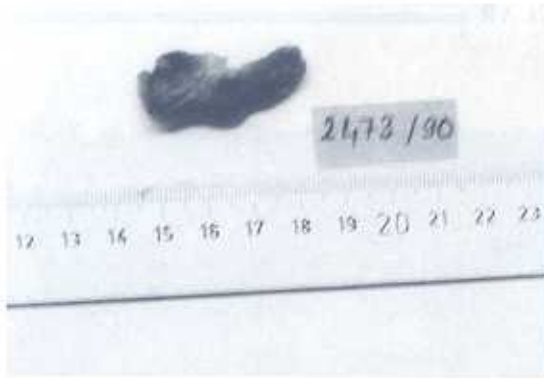
Bu çalışmada 40 yaşında bir kadın olguda görülen vaginal polip olgusu sunulmuştur. Olgu histopatolojik ve ayırıcı tanı özellikleri ile tartışılmıştır.

## OLGU

40 yaşında kadın hastadan eksize edilen ve vaginal polip ön tanısı ile gönderilen doku örneği DEÜTF Patoloji ABD'da incelenmiştir (Biopsi no: 2473/90).

Makroskopik incelemede gönderilen doku 3.5x2x0.5cm boyutta gri beyaz renkte deri görünümünde polipoid gelişim göstermektedir(Şekil 1).

(X). IX. Ulusal Patoloji Kongresi 31 Ekim-4 Kasım 1990, Çeşme-İZMİR Poster olarak sunulmuştur.



Şekil 1. 1cm.den büyük boyutlarda görülen vaginal polipin makroskopik görünümü

Mikroskopik incelemede, üzeri keratinizasyon gösteren çok katlı yassı epitel ile örtülü tümör dokusu izlenmiştir. Epitel altında gevşek bağ dokusu elemanları, kapiller damarlar ve kalın duvarlı damarlar vardır. Çok sayıdaki kesitlerde atipik bulgusu görülmemiştir(Şekil 2).



Şekil 2. Yüzeği çok sıralı yassı epitel ile örtülü polip dokusunda epitel altında gevşek bağ dokusu elemanları, kapiller damar kesitleri görülmektedir(H+E, 100X.).

## TARTIŞMA

İlk olarak 1966'da tanımlanan vaginal polipler seyrek görülür (% 0.05) (1). Doğumda ya da çocukluk çağında, gebelik sırasında ve postmenopozal dönemde geliştiği bildirilmektedir (1-3). Ayrıca hormon tedavisi alan hastalarda da görülebilir(4). Kaynaklarda lezyonun genellikle 1cm. den küçük olduğu, 0.5-3cm arasında değişebildiği bildirilmesine karşın, olgumuzda 3.5x2x0.5 cm büyüklüğe ulaşmıştır. Lezyonlar tek / çok, sessil / saplı olabilir (3,5,6).

Vaginal polipler benign nitelikte tümörler olmasına karşın olguların %50'sinde stromal hücrelerde atipi ve bizar görünüm izlenebilir (1,5,7,8). Hücre nükleuslarında hiperkromazi vardır. Olgumuzda bu özellik yoktur. Kaynaklarda malign tümörler ile karıştırılmaması gerektiği belirtilmektedir. Çocukluk yaş grubunda görülen vaginal polipler botryoid sarkom ile karışabilir(5,9). Bu özellik nedeni ile vaginal poliplere "psödösarkoma botryoides" adını veren yazarlar vardır(4,6, 10). Vaginal polipte görülen bizar, atipik hücreler, nükleus/sitoplazma oranı ve kromatin birikimi malign özellikte değildir. Mitoz sayısı her preparatta 2-3'ten fazla değildir(5). İleri yaş grubunda ise rabdomyosarkom ve mist mezodermal tümör ile karışır. Ancak vaginal polipte çizgili kas, kırkık gibi heterolog elemanların olmaması, ayırıcı tanıda yardımcıdır(1).

Olgumuz 40 yaşında olup lezyonun boyutları kaynaklarda bildirilenden fazladır. Histopatolojik olarak stromal hücrelerde atipi ve bizar hücrelerin bulunmaması da yukarıda sözü edilen malign tümörlerden ayrılmasını kolaylaştırmıştır.

## KAYNAKLAR

1. Norris HJ, Taylor HB. Polyps of the Vagina. *Cancer* 1966; 19: 227-232.
2. Gompel G, Silver G, Stevan G. Pathology in Gynecology and Obstetrics. Second Edition, Philadelphia: JB Lippincott Company 1977; 51.
3. Blaustein A. Pathology of the Female Genital Tract. Second Edition, New York: Springer Verlag Company 1982; 73.
4. Hartmann CA, Sperling M, Stein H. So-called fibroepithelial polyps of the vagina exhibiting an unusual but uniform antigen profile characterized by expressions of desmin and steroid hormone receptors but no muscle-specific actin or macrophage markers. *Am J Clin Pathol* 1990; 93: 604-608.
5. Fox H. Obstetrical and Gynecological Pathology. third Edition, London: Churchill Livingstone Company 1987; 180.
6. Robboy SJ, Tobon H. Polyp of the Vagina. *Cancer* 1981; 47: 2904-2907.
7. Robboy SJ, Welch WR. Selected Topics in the Pathology of the Vagina. *Hum Pathol* 1991; 22:868-875.
8. Meltinen M, Wahlström T, Vesterinen E, Saksela E. Vaginal polyps with Pseudosarcomatous Features. *Cancer* 1983; 51: 1148-1151.
9. Dehner LP. Pediatric Surgical Pathology. Second Edition, Baltimore: Williams Wilkins Company 1987; 752.
10. Elliot GB, Elliot JDA. Superficial Stromal Reactions of Lower Genital Tract. *Arch Pathol* 1975; 95: 100-101.